

# PANORAMA CONJONCTUREL

FÉVRIER 2022



# LES ESSENTIELS

## L'emploi salarié privé ligérien poursuit sa hausse au 3<sup>ème</sup> trimestre

Dans un contexte de croissance économique nationale (hausse du PIB de 6,7% en 2021), fruit du rebond mécanique de l'activité économique après la période COVID, l'emploi salarié privé ligérien enregistre au troisième trimestre 2021 une nouvelle hausse significative. Elle porte le nombre de salariés à près de **1 101 000**, un niveau supérieur à celui d'avant-crise **(+1,5%)**.

## Des difficultés persistent encore dans certains secteurs

La situation est toutefois très contrastée selon les secteurs d'activité, et tous ne profitent pas encore pleinement de ce nouveau regain de croissance. Certains secteurs affichent une activité encore très en deçà de leur niveau habituel. C'est le cas par exemple de l'hébergement-restauration, très touché par les restrictions sanitaires en 2020. Il voit ses embauches augmenter de **27,8%** en 2021 par rapport à 2020, mais son niveau de recrutement reste très en inférieure à celui des années 2018 ou 2019. Le constat est identique pour le secteur des arts, spectacles et activités récréatives. Dans une moindre mesure, l'emploi salarié de l'industrie, et en particulier celui de l'industrie manufacturière, plafonne également à un niveau inférieur à celui d'avant-crise.

## L'effectif intérimaire dépasse son niveau de 2019

Alors que l'emploi intérimaire national peine à retrouver son niveau d'avant crise, le nombre d'intérimaires ligérien poursuit sa hausse au troisième trimestre pour atteindre **62 500**, soit **2,6%** de plus que fin 2019.

## Les défaillances d'entreprises baissent de façon significative

La création d'entreprises est en très forte augmentation sur un an et les défaillances d'entreprises affichent un net recul. En cumul, sur les 12 mois glissants allant d'octobre 2020 à septembre 2021, elles sont en diminution de **26,2%** par rapport aux 12 mois précédents.

## La demande d'emploi de catégorie A poursuit sa baisse et atteint son niveau le plus bas depuis fin 2012

En cohérence avec le regain d'activité sur 2021, la hausse de l'emploi salarié et la diminution des défaillances d'entreprises, la demande d'emploi de catégorie A accélère sa baisse fin 2021. En diminuant de **7,3%** sur le quatrième trimestre et de **16,9%** sur l'année 2021, elle passe sous la barre des 150 000 demandeurs, son niveau le plus bas depuis fin 2012. Par un mécanisme compensateur dû à l'entrée massive dans la vie active (et donc en recherche d'emploi) de la population inactive, notamment du au contexte de reprise économique, ce regain d'activité a encore peu de répercussion sur le taux de chômage qui est resté stable sur les trois premiers trimestres de 2021. Celui-ci devrait amorcer une baisse sur les prochains trimestres.

# DYNAMIQUE DE L'EMPLOI

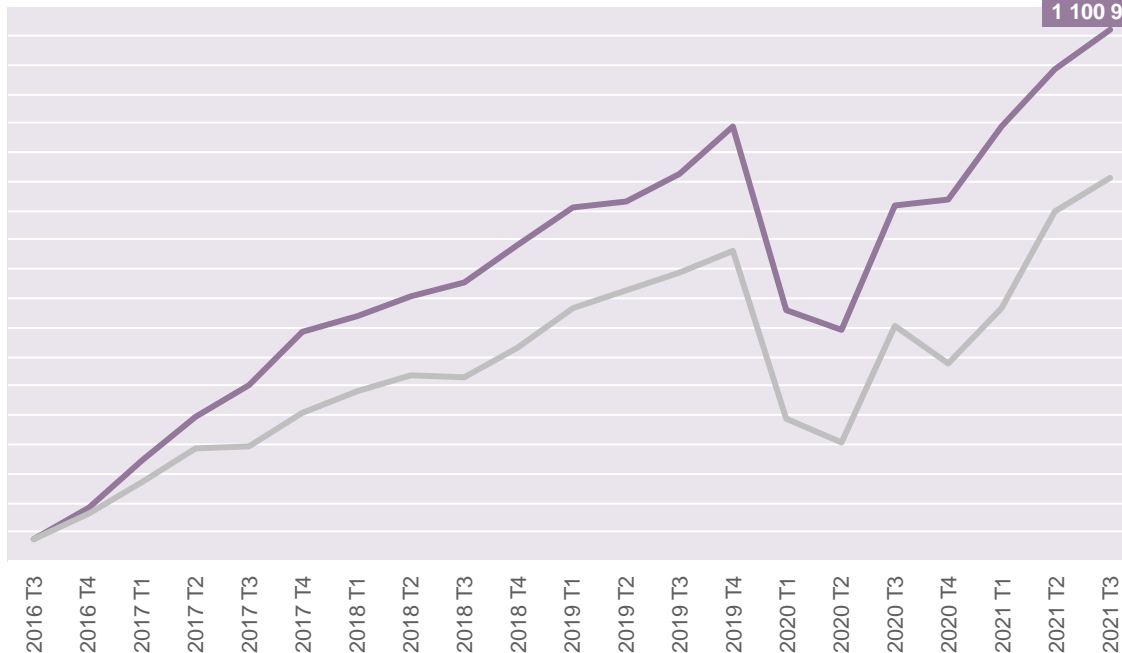
# EMPLOI SALARIÉ DU SECTEUR PRIVÉ

## ÉVOLUTION

### ÉVOLUTION SUR 5 ANS - 3ÈME TRIMESTRE 2021 – DONNÉES CVS

PAYS DE LA LOIRE

1 105 000  
1 100 000  
1 095 000  
1 090 000  
1 085 000  
1 080 000  
1 075 000  
1 070 000  
1 065 000  
1 060 000  
1 055 000  
1 050 000  
1 045 000  
1 040 000  
1 035 000  
1 030 000  
1 025 000  
1 020 000  
1 015 000  
1 010 000



FRANCE METRO

1 100 939

# 1 100 939

salariés dans le secteur privé  
ligérien au 3<sup>ème</sup> trimestre  
2021

## +2,8%

d'évolution en un an (+2,4% en  
France métropolitaine)

Après une baisse significative de **3,3%** lors du premier semestre 2020, due aux restrictions sanitaires liées à l'épidémie de COVID 19, l'emploi salarié ligérien du secteur privé a pu reconstituer ses effectifs d'avant-crise dès les premiers mois de l'année 2021.

Il poursuit dès lors la dynamique haussière qui était la sienne depuis 2015 pour atteindre près de **1 101 000** salariés à la fin du 3<sup>ème</sup> trimestre 2021. Ce niveau est supérieur de 1,5% à celui observé fin 2019. Cette dynamique est légèrement plus appuyée que pour l'ensemble de la France métropolitaine, qui a vu ses effectifs croître de **1,2%** dans le même temps.

L'emploi salarié privé, au sens de l'Urssaf, correspond à la définition de l'emploi privé de la DGAFP (Direction Générale de l'Administration et de la Fonction Publique) et couvre l'ensemble des cotisants du champ concurrentiel affiliés au régime général.

En Pays de la Loire l'emploi salarié privé représente environ les deux-tiers de l'emploi total.

# EMPLOI SALARIÉ SECTEUR PRIVÉ

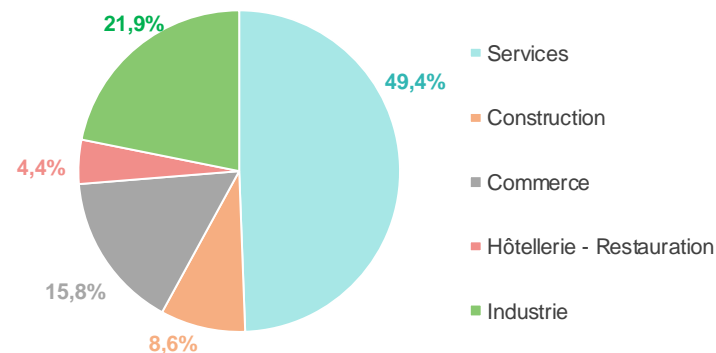
## DONNÉES SECTORIELLES

Près de la moitié de l'emploi salarié ligérien concerne les services. L'industrie est une composante importante de l'emploi régional, ce secteur étant en surreprésentation de 6 points par rapport à la répartition nationale.

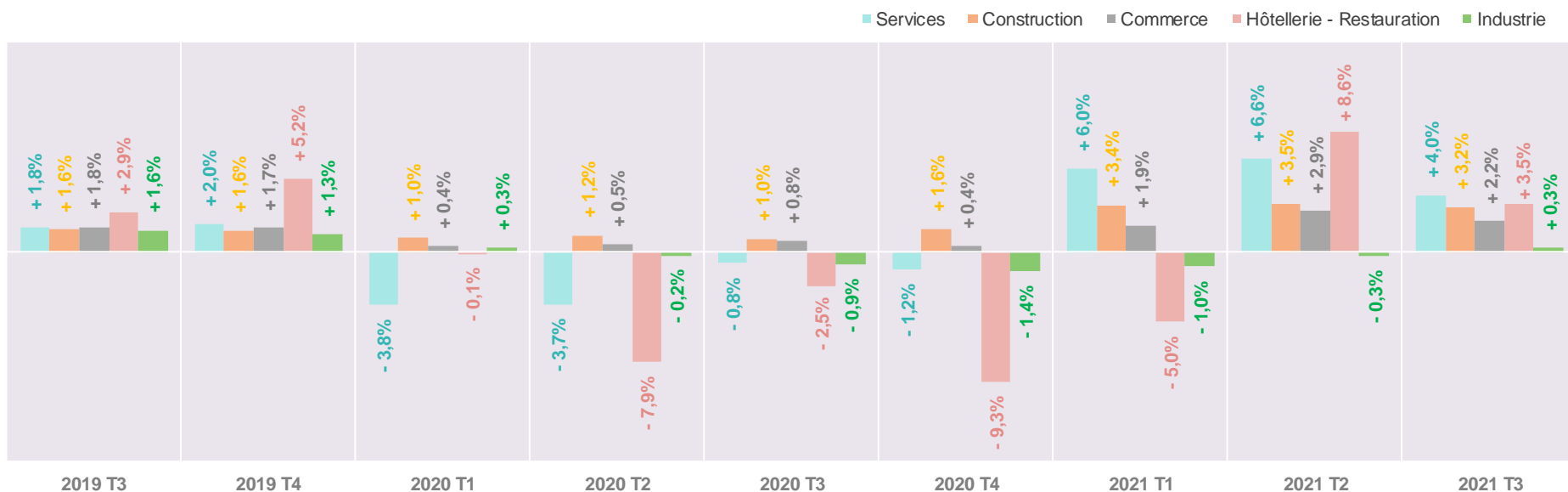
Le secteur de l'hôtellerie-restauration, et celui de l'industrie dans une moindre mesure, ont tous les deux été impactés lors de la crise COVID. Parmi les cinq macro-secteurs régionaux, il s'agit des deux seuls qui, au troisième trimestre 2021, n'ont pas reconstitué leur effectif d'avant-crise.

L'effectif salarié de l'hôtellerie-restauration est toutefois reparti à la hausse dès le deuxième trimestre 2021. Le troisième trimestre 2021 marque quant à lui la première hausse annuelle de l'effectif de l'industrie depuis 2020 (+0,3%).

### RÉPARTITION - 3ÈME TRIMESTRE 2021 – DONNÉES CVS



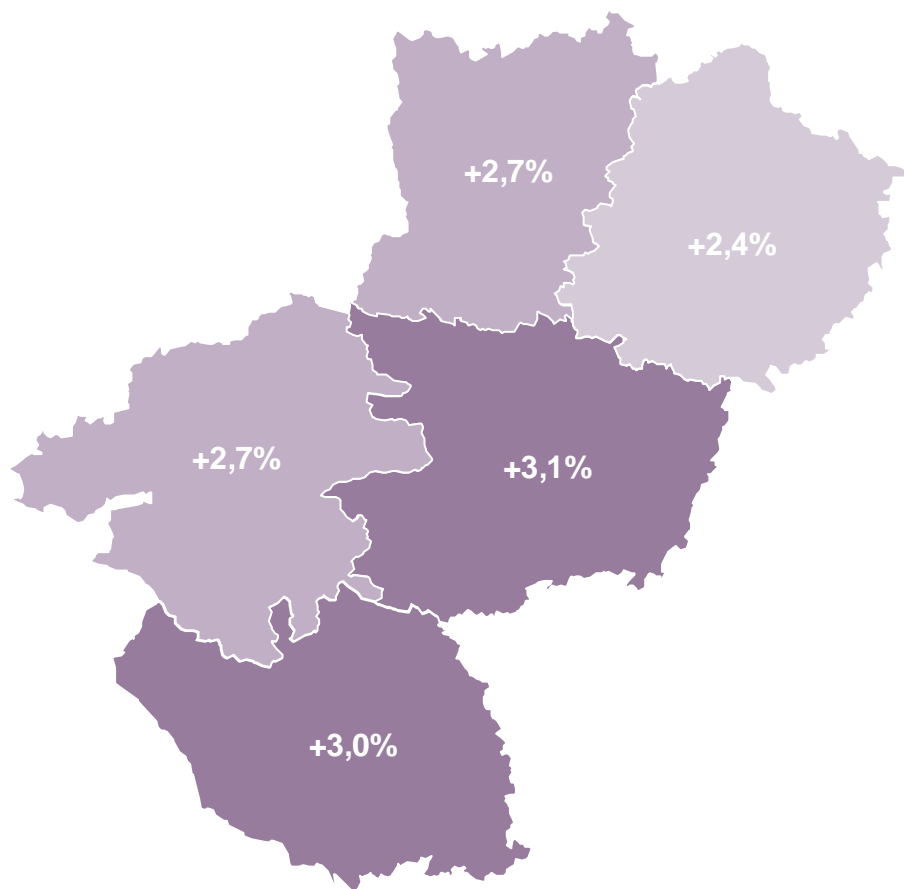
### ÉVOLUTION ANNUELLE - 3ÈME TRIMESTRE 2021 – DONNÉES CVS



# EMPLOI SALARIÉ SECTEUR PRIVÉ

## DONNÉES DÉPARTEMENTALES

### ÉVOLUTIONS ANNUELLES - 3ÈME TRIMESTRE 2021 – DONNÉES CVS



La hausse annuelle régionale de **2,8%** de l'emploi salarié privé est relativement homogène sur l'ensemble des départements.

Le département de la Sarthe connaît une hausse légèrement moins appuyée (**2,4%**), mais identique à celle observée France métropolitaine.

Plus de quatre emplois sur dix se concentrent en Loire-Atlantique.

### VOLUMES ET PARTS - 3ÈME TRIMESTRE 2021 – DONNÉES CVS

	Nombre salariés	Part
Loire-Atlantique	467 777	42,5%
Maine-et-Loire	217 856	19,8%
Mayenne	80 234	7,3%
Sarthe	143 141	13,0%
Vendée	191 930	17,4%
<b>Pays de la Loire</b>	<b>1 100 939</b>	<b>100,0%</b>

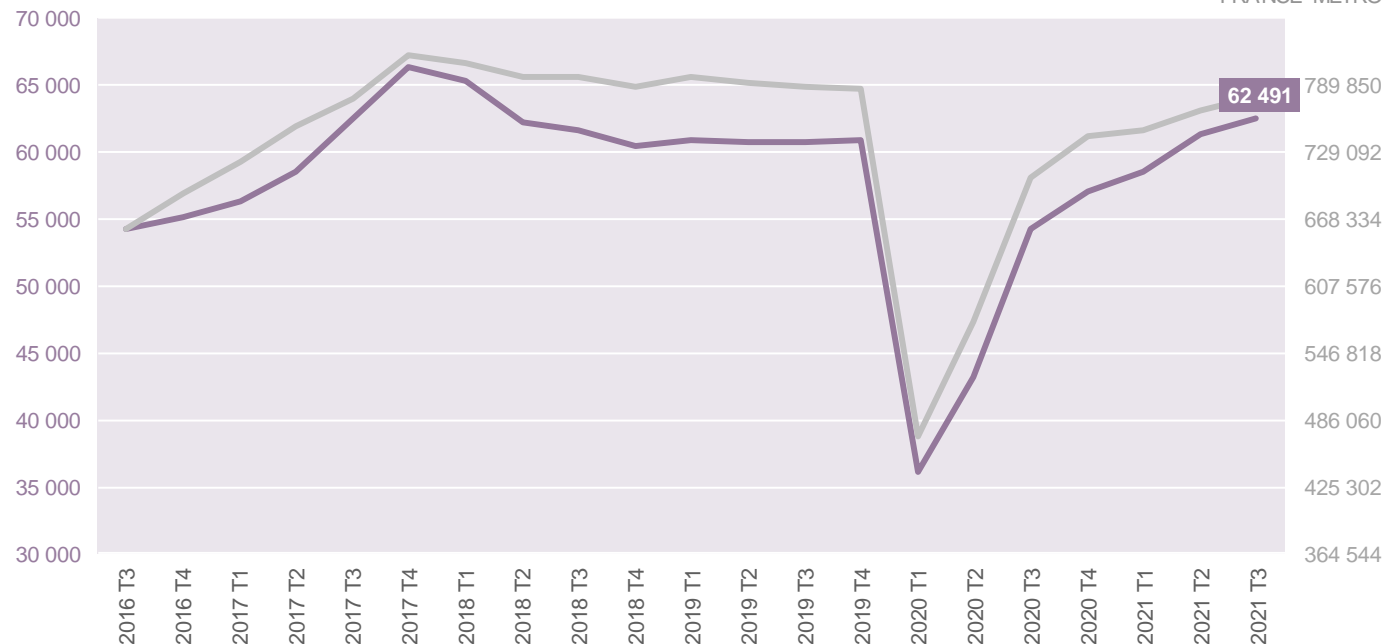
# EMPLOI INTÉRIMAIRE

## ÉVOLUTION

### ÉVOLUTION - 3ÈME TRIMESTRE 2021 – DONNÉES CVS

PAYS DE LA LOIRE

FRANCE METRO



# 62 491

intérimaires en cours à la fin du troisième trimestre 2021

# +15,2%

d'évolution annuelle (+10,5% en France métropolitaine)

L'emploi intérimaire a été très affecté par la période de restriction sanitaire liée à l'épidémie de la COVID-19. Son effectif a baissé de **41,0%** sur le premier trimestre 2020. Durant cette période, l'ensemble de l'emploi salarié n'avait baissé que de **3,0%**.

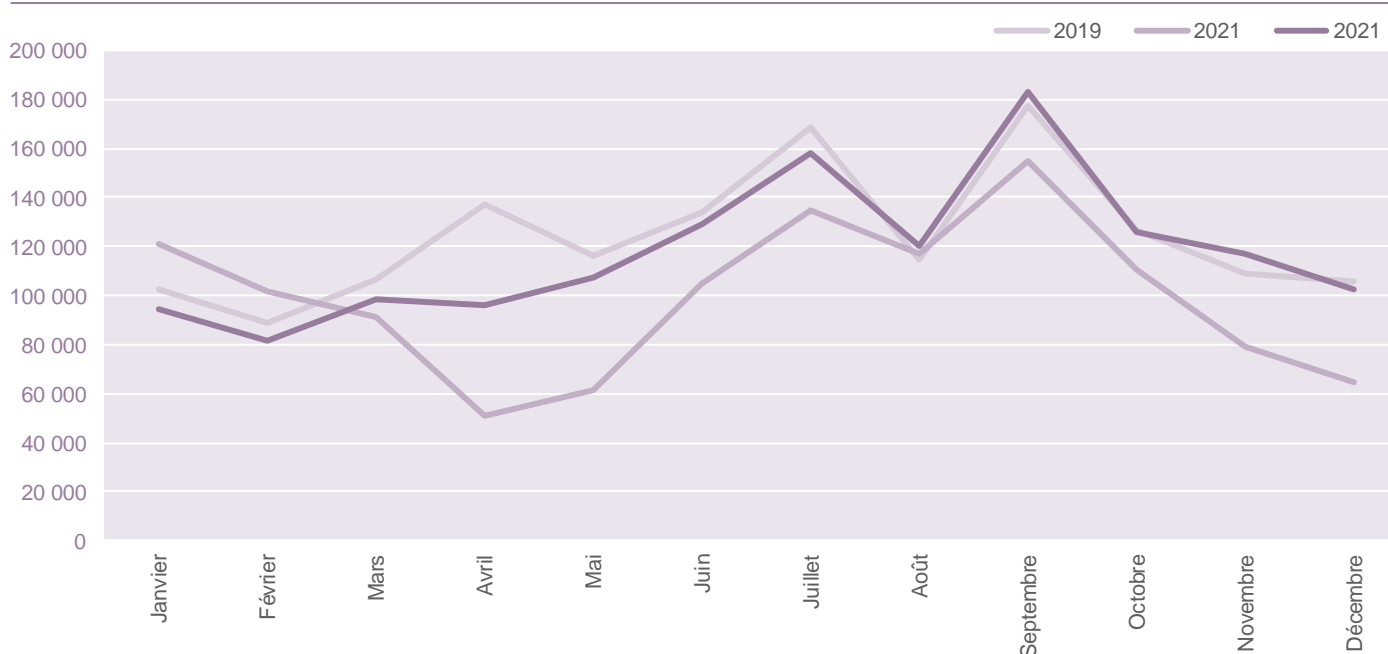
L'emploi intérimaire jouant un rôle de variable d'ajustement pour les entreprises, ses variations en temps de crise sont en général davantage marquées. Les intérimaires n'ont, de plus, pas été concernés par les mesures de chômage partiel qui ont soutenu une grande partie de l'emploi salarié sur cette période.

La reconstitution des effectifs intérimaires se poursuit depuis mi 2020. Au troisième trimestre 2021, près de **62 500** contrats intérimaires sont en cours en Pays de la Loire, soit un niveau plus élevé que celui d'avant crise fin 2019 (**+2,6%**). Au niveau national, l'effectif intérimaire n'a toujours pas retrouvé son niveau de 2019 (**-0,8%**).

# DÉCLARATIONS PRÉALABLES À L'EMBAUCHE\*

## ÉVOLUTION ET CONTRATS

### ÉVOLUTION SUR TROIS ANS - DONNÉES BRUTES - HORS INTÉRIM



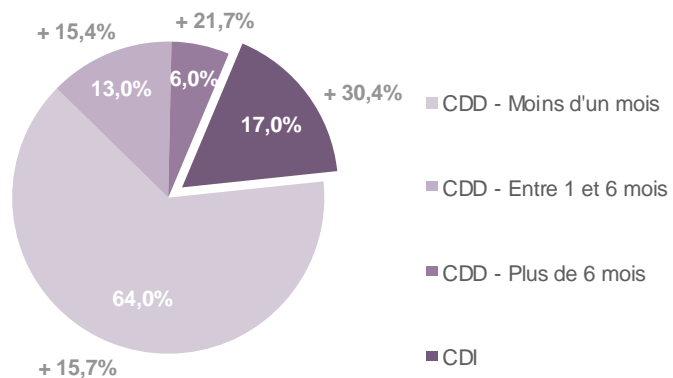
**1 413 702**

DPAE\* ont été signées sur l'année 2021, hors contrats intérimaires.

**+18,2%**

d'évolution annuelle (+21,4% en France métropolitaine)

### RÉPARTITION PAR CONTRAT - ÉVOLUTION SUR 12 MOIS



L'année 2021 marque une hausse des embauches de **18,2%** par rapport à l'année 2020. Les embauches reviennent ainsi à un niveau comparable à celles de 2019.

Les contrats longs sont ceux qui augmentent le plus en 2021 par rapport à 2020. Les Contrats à Durée Indéterminée qui représentent **17,0%** des embauches, affichent une progression de **30,4%**. Rappelons qu'en termes d'emploi salarié, les CDI concernent 75% des contrats.

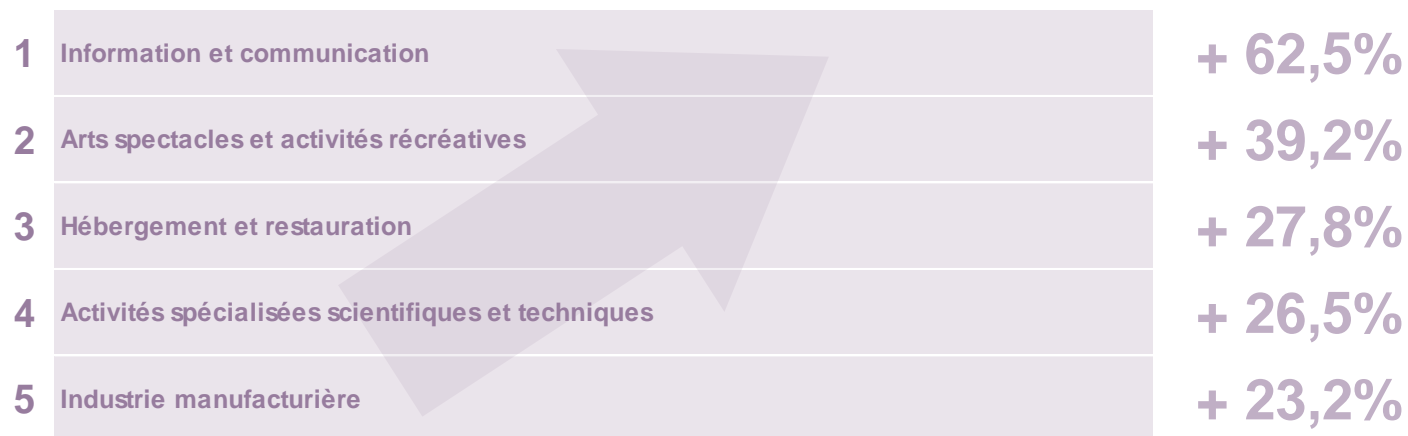
\* La Déclaration Préalable à l'Embauche (DPAE) est une obligation déclarative de l'employeur, à effectuer dans les 8 jours précédant l'embauche d'un salarié auprès de l'URSSAF (ou de la CCMSA pour les travailleurs agricoles).



# DÉCLARATIONS PRÉALABLES À L'EMBAUCHE

## ÉVOLUTIONS SECTORIELLES

### LES 5 SECTEURS DONT LES EMBAUCHES AUGMENTENT LE PLUS SUR 12 MOIS



Les 5 secteurs dont les embauches augmentent le plus sur les 12 derniers mois, affichent des augmentations supérieures à 20%.

Il s'agit des secteurs qui ont été les plus affectés par les restrictions sanitaires liées à la COVID-19 en 2020 et qui rebondissent mécaniquement en 2021.

Les embauches de *l'information et de la communication* sont portées à 77% par *la production de films cinématographiques* et par *l'édition musicale*. Ces secteurs font partie des premiers secteurs affectés par la crise. Leurs embauches sont rapidement reparties à la hausse. L'ensemble du secteur voit ainsi ses recrutements augmenter de **62,5%** en 2021 par rapport à 2020.

Les recrutements des *arts et spectacles et activités récréatives* s'étant fortement réduits en 2020, ils repartent à la hausse en 2021 (**+39,2%**), avec 126 500 embauches comptabilisées sur la période. Cette dynamique est toutefois encore très en deçà de celle d'avant crise : 153 300 embauches avaient été signées en 2019.

De même, les recrutements de *l'hébergement et restauration*, même s'ils repartent à la hausse de façon prononcées sur 2021 (**+27,8%** soit 117 340), restent très inférieurs à ceux de 2019 (188 187).

Avec une hausse de **23,2%** sur 2021, les embauches de *l'industrie manufacturière* reviennent quant à elles à leur niveau d'avant-crise. Quant au rebond des activités *scientifiques et techniques*, il est principalement dû au sous-secteur des *activités juridiques et comptables*, *conseil de gestion*, et il porte le secteur légèrement en deçà de son niveau 2019.

La dynamique haussière, bien qu'hétérogène, profite à l'ensemble des activités en 2021. Aucun secteur ne voit ses embauches baisser sur l'année.

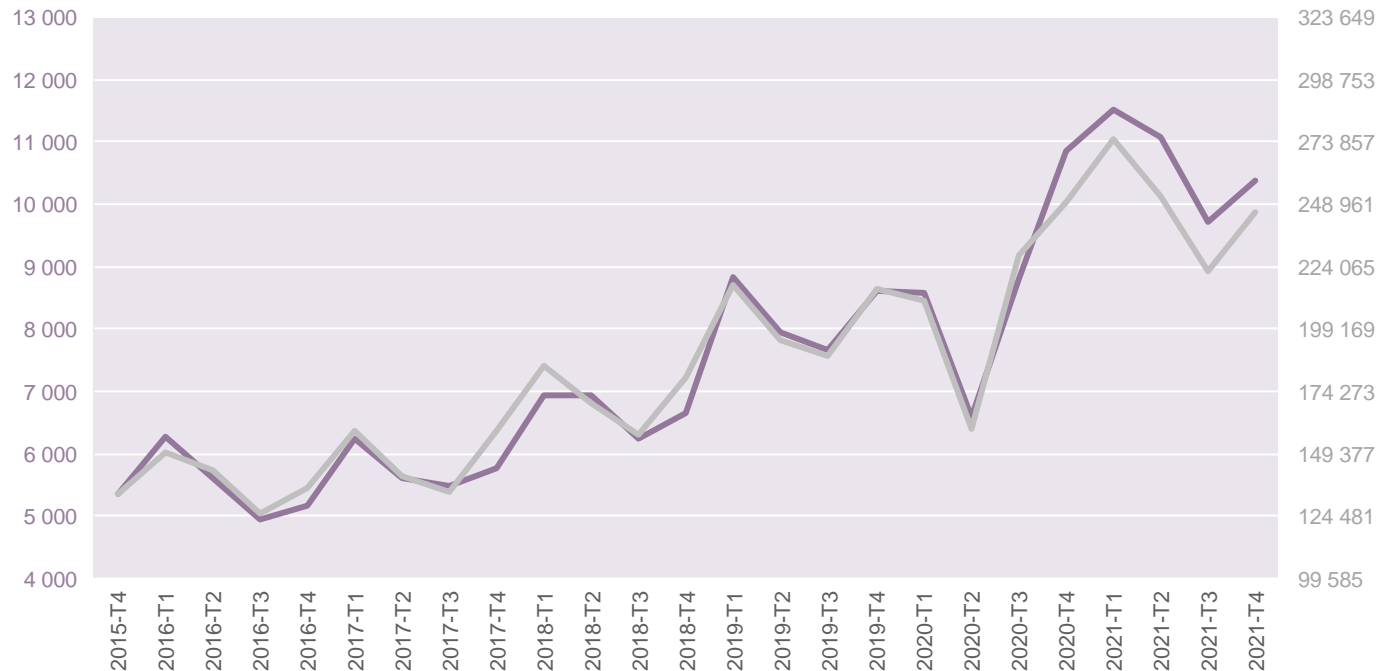
# CRÉATIONS D'ENTREPRISES

## ÉVOLUTION

### ÉVOLUTION JUSQU'AU T4 2021 – DONNÉES BRUTES

PAYS DE LA LOIRE

FRANCE METRO



# 42 695

entreprises ont été créées sur la région en 2021

# +22,6%

d'évolution en cumul annuel (+17,4% en France métropolitaine).

Malgré quelques variations saisonnières (pic en début d'année, creux durant l'été), les créations d'entreprises sont en augmentation régulière sur ces dernières années. Après un creux pendant la période de confinement, un net rattrapage est observé et il se poursuit sur les mois suivants. Cette dynamique est davantage marquée en Pays de la Loire (+22,6%) qu'en France métropolitaine (+17,4%).

Cette hausse est principalement portée par la création de micro-entreprises et concerne en premier lieu le transport et l'entreposage.

Les séries sur les créations d'entreprises sont calculées à partir de l'enregistrement dans le répertoire SIRENE par l'INSEE de l'état civil des établissements, quelle que soit leur forme juridique et quel que soit leur secteur d'activité (sauf l'agriculture). Elles incluent notamment les créations en auto-entrepreneur.

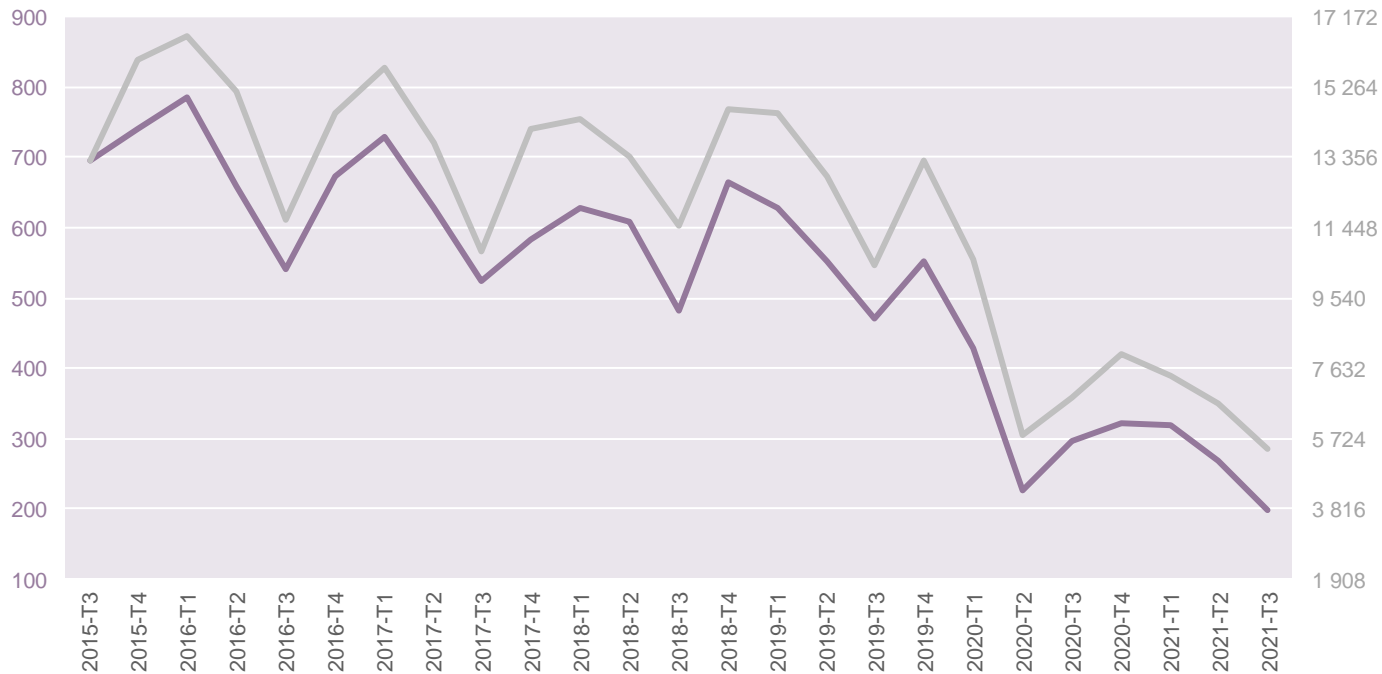
# DÉFAILLANCES D'ENTREPRISES

## ÉVOLUTION

### ÉVOLUTION JUSQU'AU T3 2021 – DONNÉES BRUTES

PAYS DE LA LOIRE

FRANCE METRO



# 1 107

défaillances d'entreprises sur la région sur 12 mois, de Oct. 20 à Sept. 21

# -26,2%

d'évolution en cumul annuel (-24,6% en France métropolitaine).

En baisse régulière depuis quelques années, les défaillances d'entreprises affichent un net recul depuis l'émergence de la COVID-19. Nombre d'entreprises semblent avoir bénéficié des politiques de soutien mises en place par l'Etat pour soutenir l'économie.

Les statistiques sur les défaillances d'entreprises couvrent l'ensemble des jugements prononçant, soit l'ouverture d'une procédure de redressement judiciaire, soit directement la liquidation judiciaire. Ces procédures interviennent quand l'entreprise est en situation de cessation de paiement et qu'elle ne peut donc plus faire face à ses dettes.

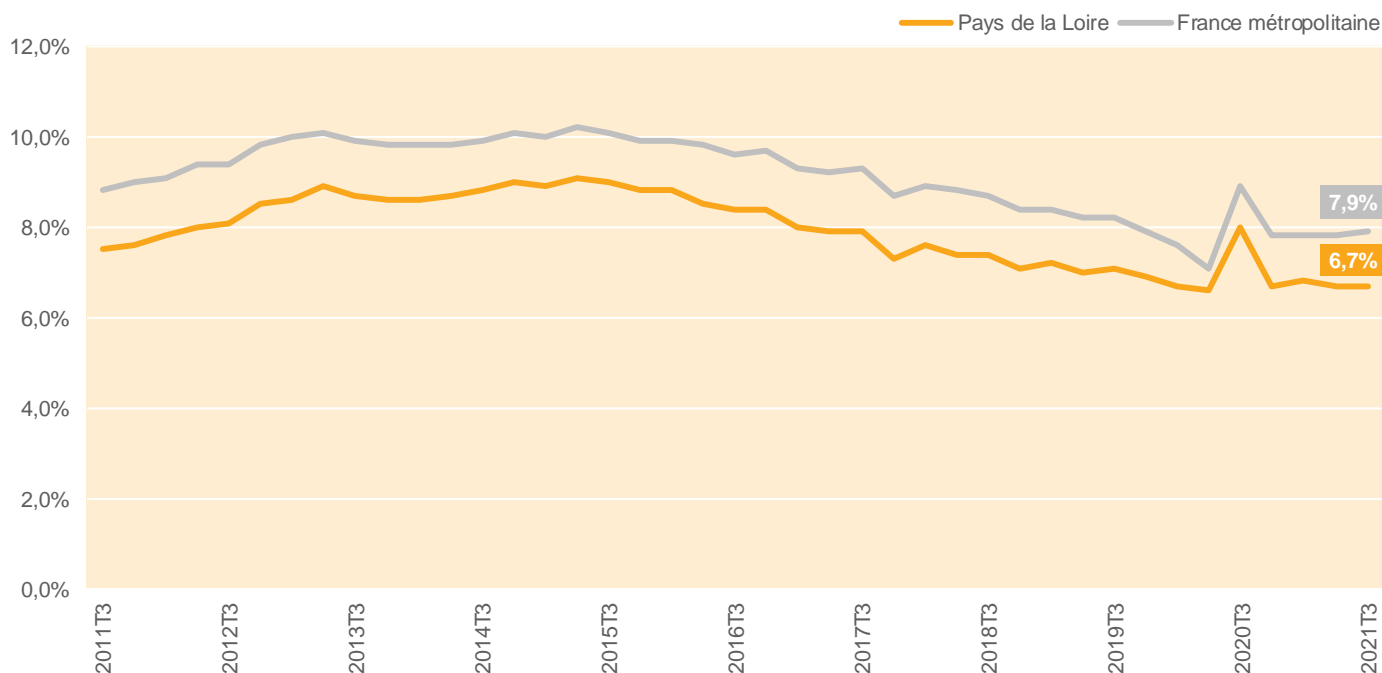
La crise sanitaire a eu pour effet d'accroître la part des liquidations judiciaires dans l'ensemble des défaillances d'entreprises.

# LA DEMANDE D'EMPLOI

# TAUX DE CHÔMAGE

## ÉVOLUTION

### ÉVOLUTION SUR 10 ANS - 3ÈME TRIMESTRE 2021 – DONNÉES CVS



# 6,7%

de taux de chômage en Pays de la Loire au 3<sup>ème</sup> trimestre 2021.

# - 1,3 pt(s)

d'évolution annuelle (-1,0 point en France métropolitaine)

Avec un taux de chômage au sens du BIT de **6,7%** au troisième trimestre 2021, la région des Pays de la Loire est la deuxième région de France, juste derrière la Bretagne (6,5%).

Un chômeur au sens du BIT (Bureau International du Travail) est un actif sans emploi pendant une semaine de référence, disponible pour travailler dans les deux semaines et ayant effectué au cours des quatre dernières semaines une démarche de recherche d'emploi.

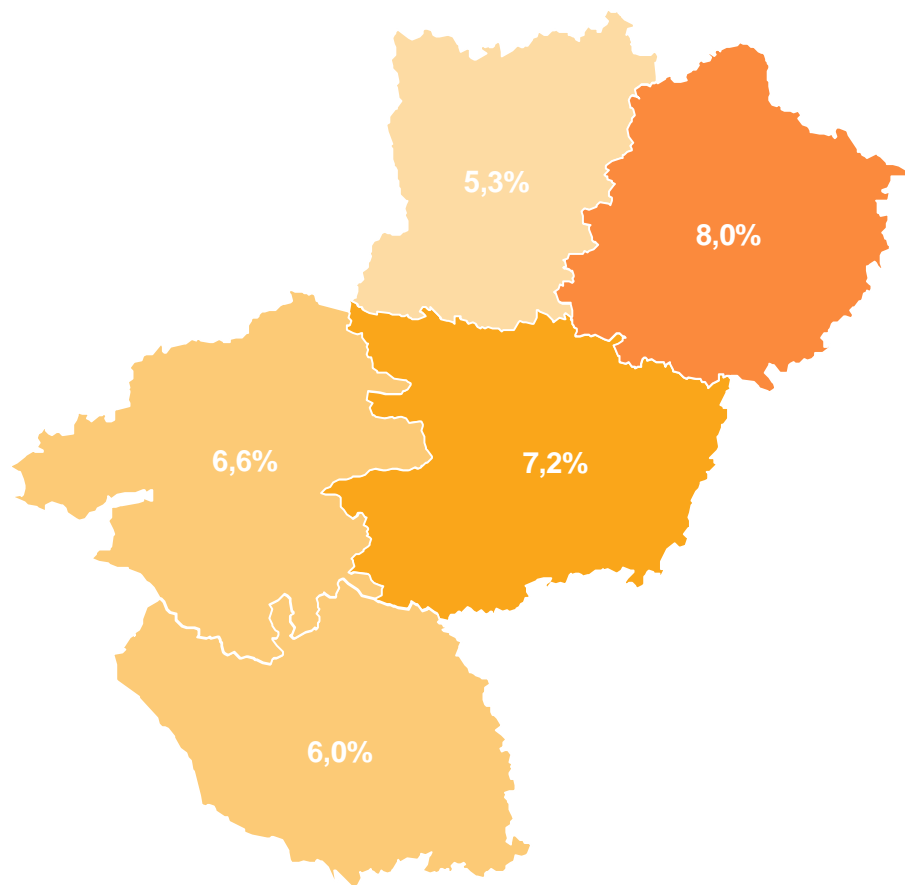
Le regain d'activité post crise COVID à l'origine de la hausse de l'emploi salarié n'a eu que très peu d'effet sur l'évolution du taux de chômage. Il ne baisse que très légèrement sur 12 mois, et est stable sur les trois premiers trimestres de 2021. En effet, selon l'INSEE\* ce renouveau de croissance, s'il crée un contexte propice à la reprise d'emploi, a aussi pour effet d'inciter une partie de la population inactive à initier des démarches de recherche d'emploi, venant ainsi accroître le nombre de chômeurs au sens du BIT. Fin 2021, le taux d'activité est effectivement à son plus haut niveau depuis que l'INSEE le mesure.

Sur le premier semestre 2022, la population active augmenterait de façon beaucoup moins prononcée, et compte tenu de la hausse anticipée de l'emploi et de l'activité sur la même période, le taux de chômage devrait commencer à diminuer progressivement.

# TAUX DE CHÔMAGE

## DONNÉES DÉPARTEMENTALES

### SITUATIONS DÉPARTEMENTALES - 3ÈME TRIMESTRE 2021 – DONNÉES CVS



Avec **5,3%**, la Mayenne est le troisième département de France avec le taux de chômage le plus bas, derrière le Cantal (4,3%) et la Lozère (5,1%).

La Sarthe possède le taux de chômage le plus élevé de la région avec **8,0%**, un taux légèrement supérieur au national.

Tous les départements sont orientés favorablement en comparaison du 3<sup>ème</sup> trimestre 202

### ÉVOLUTIONS - 3ÈME TRIMESTRE 2021 – DONNÉES CVS

	Évolutions trimestrielles	Évolutions annuelles
Loire-Atlantique	+ 0,0 pt(s)	- 1,3 pt(s)
Maine-et-Loire	+ 0,1 pt(s)	- 1,3 pt(s)
Mayenne	+ 0,1 pt(s)	- 1,2 pt(s)
Sarthe	+ 0,2 pt(s)	- 1,3 pt(s)
Vendée	+ 0,0 pt(s)	- 1,4 pt(s)
Pays de la Loire	+ 0,0 pt(s)	- 1,3 pt(s)
France métropolitaine	+ 0,1 pt(s)	- 1,0 pt(s)

# DEMANDE D'EMPLOI DE FIN DE MOIS

## VOLUME ET ÉVOLUTION

### VOLUME ET EVOLUTION - 4ÈME TRIMESTRE 2021 – DONNÉES CVS

	Volume	Evolution trimestrielle		Evolution annuelle		Répartition	
		Pays de la Loire	France Métro	Pays de la Loire	France Métro	Pays de la Loire	France Métro
Catégorie A	147 440	- 7,3%	- 6,2%	- 16,9%	- 13,2%	49,1%	57,8%
Catégorie B	43 180	- 4,4%	- 3,6%	- 4,3%	+ 0,6%	14,4%	13,3%
Catégorie C	109 390	+ 0,3%	+ 1,5%	+ 5,5%	+ 8,6%	36,5%	28,9%
Catégories A,B,C	300 020	- 4,2%	- 3,8%	- 8,1%	- 6,0%	100,0%	100,0%

# 147 440

demandeurs inscrits à Pôle emploi en catégorie A (sans activité) au 4<sup>ème</sup> trimestre 2021

# -16,9%

en un an, (-13,2% en France métropolitaine)

Alors que le taux de chômage est resté quasi-stable sur les trois premiers trimestres de 2021, du fait du retour dans l'activité d'une partie de la population inactive venant alimenter le chômage au sens du BIT, la Demande d'Emploi de Fin de Mois de catégorie A, pour sa part, a diminué significativement sur l'année : **-16,9%**.

La Demande d'Emploi de Fin de Mois de catégorie A comptabilise le nombre d'individus inscrits à Pôle emploi à la fin d'un mois donné. La DEFM et le taux de chômage sont des indicateurs de nature différente. En particulier la DEFM est moins impactée par les transferts entre population active et population inactive. La baisse observée en 2021 est la simple conséquence de la hausse de l'emploi salarié et du regain d'activité sur cette période.

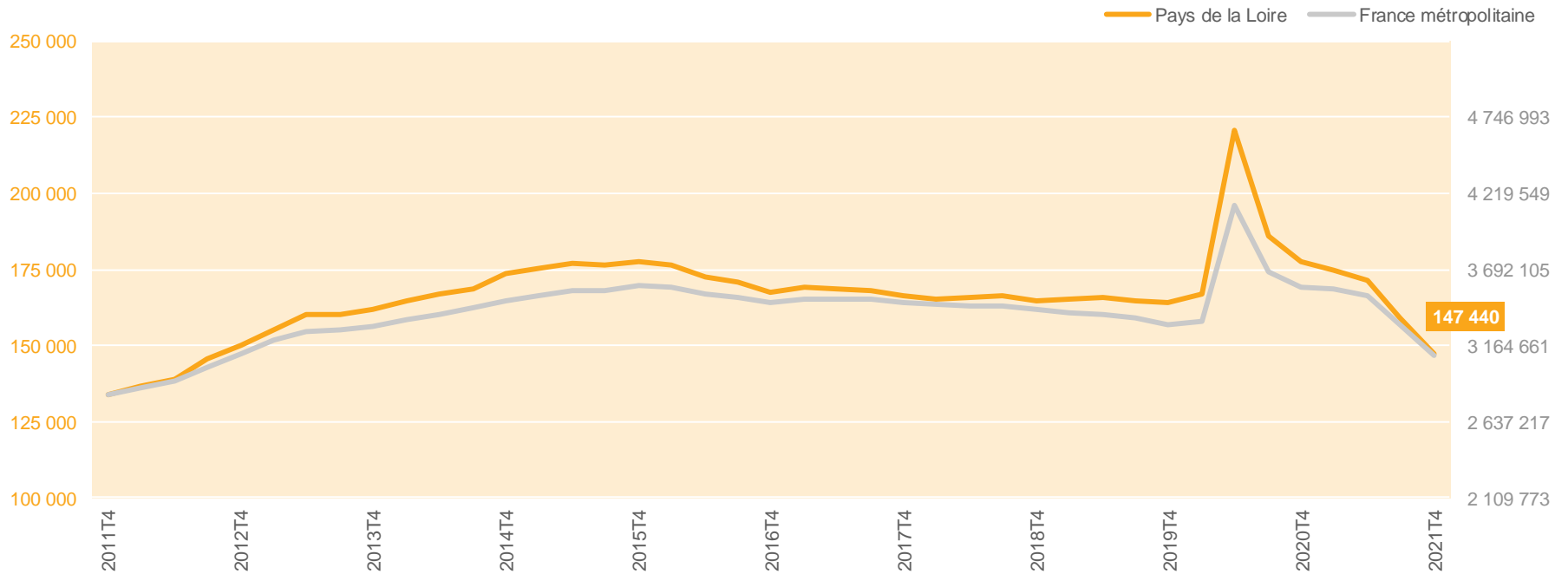
La classe d'âge des moins de 25 ans, première impactée en 2020 lors de la période Covid, affiche la baisse la plus prononcée en 2021 : **-19,4%**. Les seniors enregistrent une baisse plus limitée : **-11,5%**.

Les contrats courts et les activités réduites sont généralement les premiers emplois à bénéficier d'une reprise économique. Ainsi, les demandeurs d'emploi de catégorie B, ayant exercé une activité réduite de moins de 78 h au cours du dernier mois, affichent une baisse annuelle modérée (**-4,3%**). Les demandeurs d'emploi de catégorie C, ayant exercé une activité réduite de plus de 78 h au cours du dernier mois, affichent une hausse sur un an (**+5,5%**), signe d'un basculement des demandeurs sans activité, vers l'activité réduite.

# DEMANDE D'EMPLOI DE FIN DE MOIS

## ÉVOLUTION

### ÉVOLUTION SUR 10 ANS - 4ÈME TRIMESTRE 2021 – DONNÉES CVS



La hausse de la demande d'emploi régionale fut un peu plus marquée en Pays de la Loire qu'au niveau national durant la période de crise sanitaire.

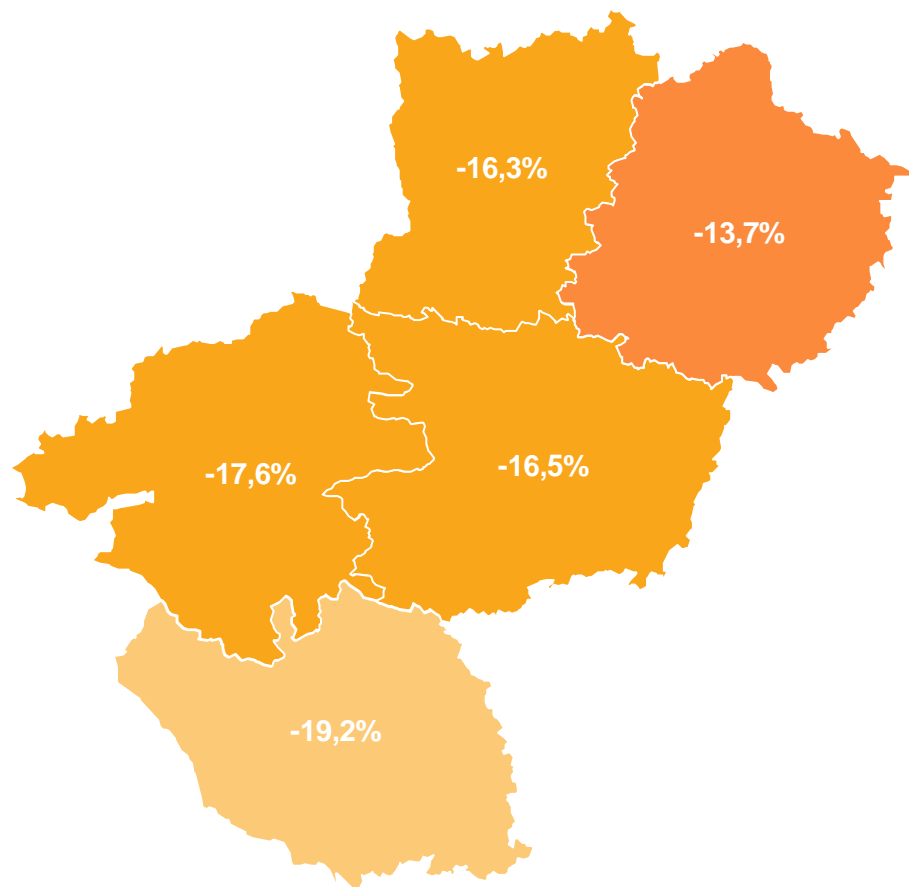
Après la récente diminution de **7,3%** sur ce quatrième trimestre 2021, la demande d'emploi de catégorie A revient à un niveau jamais atteint depuis fin 2012 en Pays de la Loire.



# DEMANDE D'EMPLOI DE FIN DE MOIS

## ÉVOLUTION

ÉVOLUTIONS ANNUELLES - 4ÈME TRIMESTRE 2021 – DONNÉES CVS



Le département de la Vendée enregistre la baisse annuelle la plus importante au 4<sup>ème</sup> trimestre : **-19,2%**. La Loire Atlantique suit avec **-17,6%**.

**38,7%** de la demande d'emploi de catégorie A se trouve en Loire- Atlantique.

DEFM ET PART - 4ÈME TRIMESTRE 2021 – DONNÉES CVS

	DEFM	Part
Loire-Atlantique	57 050	38,7%
Maine-et-Loire	33 520	22,7%
Mayenne	9 080	6,2%
Sarthe	24 630	16,7%
Vendée	23 160	15,7%
Pays de la Loire	<b>147 440</b>	<b>100,0%</b>

# DEMANDE D'EMPLOI DE FIN DE MOIS

## ENTRÉES ET SORTIES

# 27 140

entrées mensuelles à Pôle emploi en moyenne sur le quatrième trimestre 2021

## + 0,8%

par rapport au même trimestre de l'année passée (+0,1% en France métropolitaine)

### MOTIFS DE SORTIE - EVOL. ANNUELLE - 4ÈME TRIMESTRE 2021

Reprises d'emploi signalées	7 710	+17,0%
Entrées en stage formation	2 910	-2,0%

### MOTIFS D'ENTRÉES - EVOL. ANNUELLE - 4ÈME TRIMESTRE 2021

Fins de CDD ou fins de mission intérim	7 190	-0,4%
Démissions	1 540	+19,4%
Licenciement	2 250	+5,6%
Ruptures conventionnelles	2 010	-2,4%

# 31 030

sorties mensuelles à Pôle emploi en moyenne sur le quatrième trimestre

## + 10,8%

par rapport au même trimestre l'année passée (+11,2% en France métropolitaine)

En lien avec la hausse de l'emploi salarié en 2021, le nombre d'entrées à Pôle emploi pour fin de CDD ou de mission d'intérim est en baisse sur un an (-0,4%; -3,3% pour les seuls fin de CDD) et les sorties pour reprise d'emploi attestées affichent une hausse significative (+17,0%). Il s'agit de la conséquence directe du rebond de l'activité en 2021.

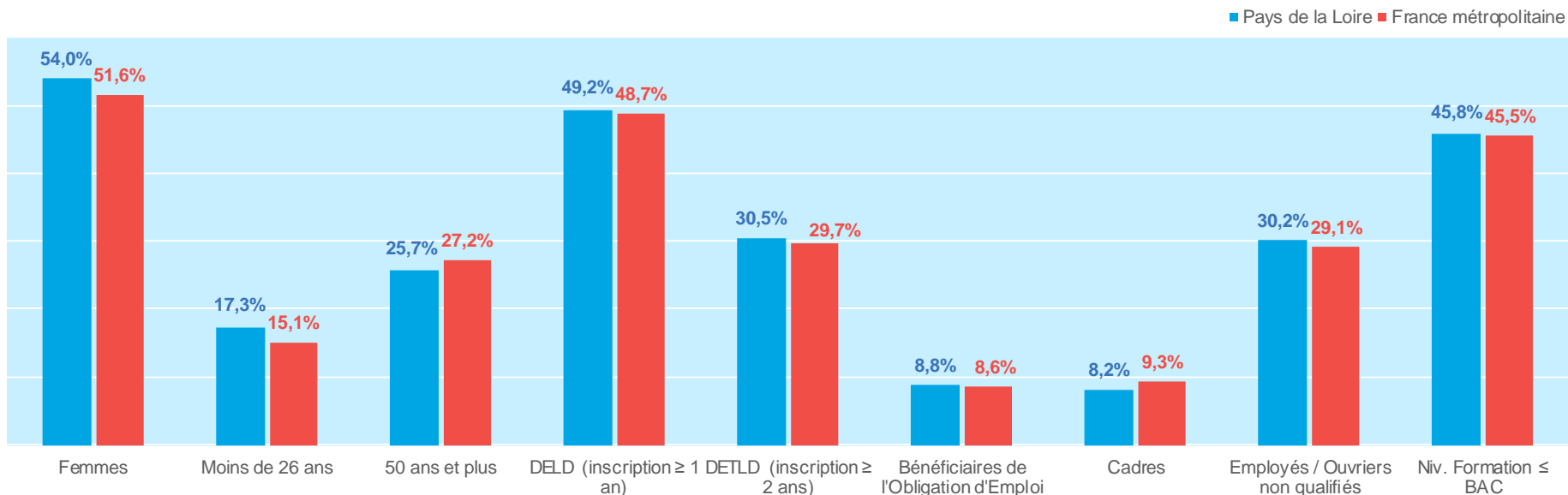
De même, dans un contexte de hausse des tensions de recrutement et de mutation du rapport au travail des salariés (progression du télétravail, essor de l'e-commerce, développement de l'auto-entrepreneuriat...) notamment accéléré par la crise sanitaire\*, les entrées à Pôle emploi pour démission affichent une hausse de 19,4%.

# CARACTÉRISTIQUES DE LA DEMANDE D'EMPLOI

# PROFIL DE LA DEMANDE D'EMPLOI DE CATÉGORIE ABC

DONNÉES BRUTES

## CARACTÉRISTIQUES DE LA DEMANDE - 4ÈME TRIMESTRE 2021 - DONNÉES BRUTES



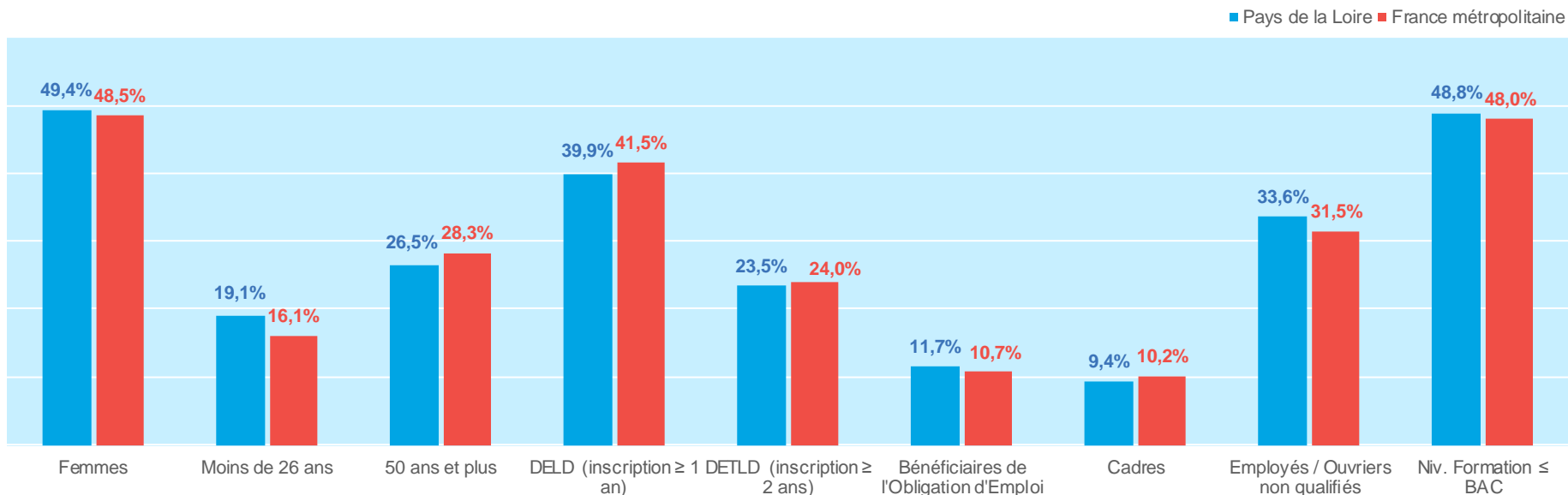
## ÉVOLUTIONS ANNUELLES - 4ÈME TRIMESTRE 2021 - DONNÉES BRUTES

	Femmes	Moins de 26 ans	50 ans et plus	DELD (inscription ≥ 1 an)	DETLD (inscription ≥ 2 ans)	Bénéficiaires de l'Obligation d'Emploi	Cadres	Employés / Ouvriers non qualifiés	Niv. Formation ≤ BAC	Ensemble
<b>Pays de la Loire</b>	-8,2%	-15,0%	-3,0%	-10,6%	-3,2%	+5,2%	-17,0%	-4,7%	-8,3%	-8,8%
<b>France métropolitaine</b>	-6,3%	-13,3%	-2,5%	-8,3%	-1,6%	-0,7%	-15,9%	-3,2%	-6,7%	-7,0%

# PROFIL DE LA DEMANDE D'EMPLOI DE CATÉGORIE A

DONNÉES BRUTES

## CARACTÉRISTIQUES DE LA DEMANDE - 4ÈME TRIMESTRE 2021 – DONNÉES BRUTES



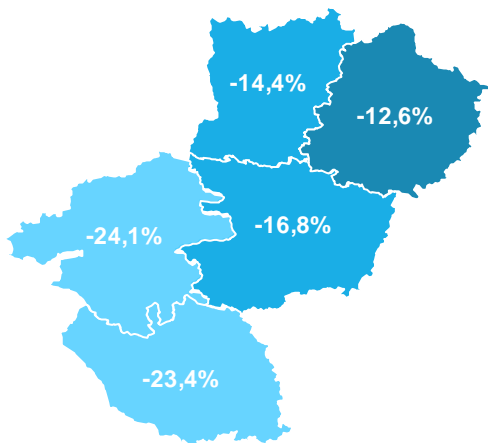
## ÉVOLUTIONS ANNUELLES - 4ÈME TRIMESTRE 2021 – DONNÉES BRUTES

	Femmes	Moins de 26 ans	50 ans et plus	DELD (inscription ≥ 1 an)	DETLD (inscription ≥ 2 ans)	Bénéficiaires de l'Obligation d'Emploi	Cadres	Employés / Ouvriers non qualifiés	Niv. Formation ≤ BAC	Ensemble
Pays de la Loire	-16,5%	-19,8%	-12,9%	-24,5%	-17,7%	-2,7%	-24,5%	-12,1%	-16,1%	-17,5%
France métropolitaine	-13,3%	-18,6%	-9,5%	-19,0%	-12,6%	-5,9%	-22,5%	-8,9%	-12,9%	-14,2%

# PROFIL DE LA DEMANDE D'EMPLOI DE CATÉGORIE A

## MOINS DE 26 ANS - DONNÉES BRUTES

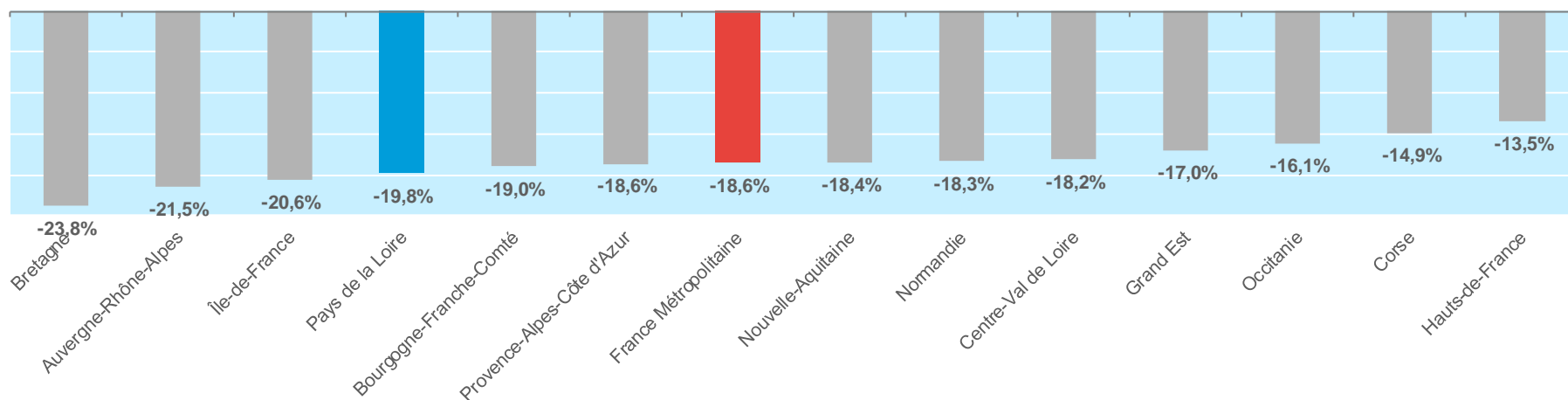
### ÉVOLUTIONS ANNUELLES PAR DÉPARTEMENT



# 28 888

demandeurs de moins de 26 ans en catégorie A au 4ème trimestre 2021, soit une baisse de 19,8% sur un an.

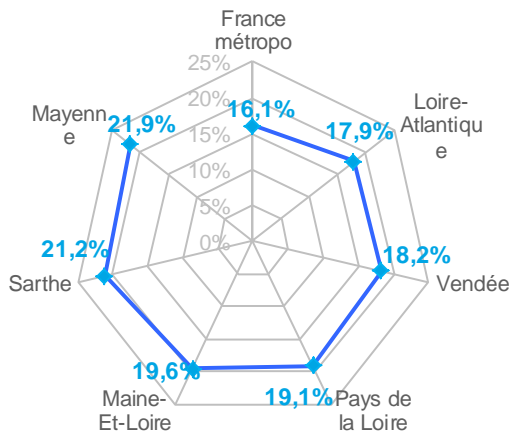
### ÉVOLUTIONS ANNUELLES PAR REGION - 4ÈME TRIMESTRE 2021 - DONNÉES BRUTES



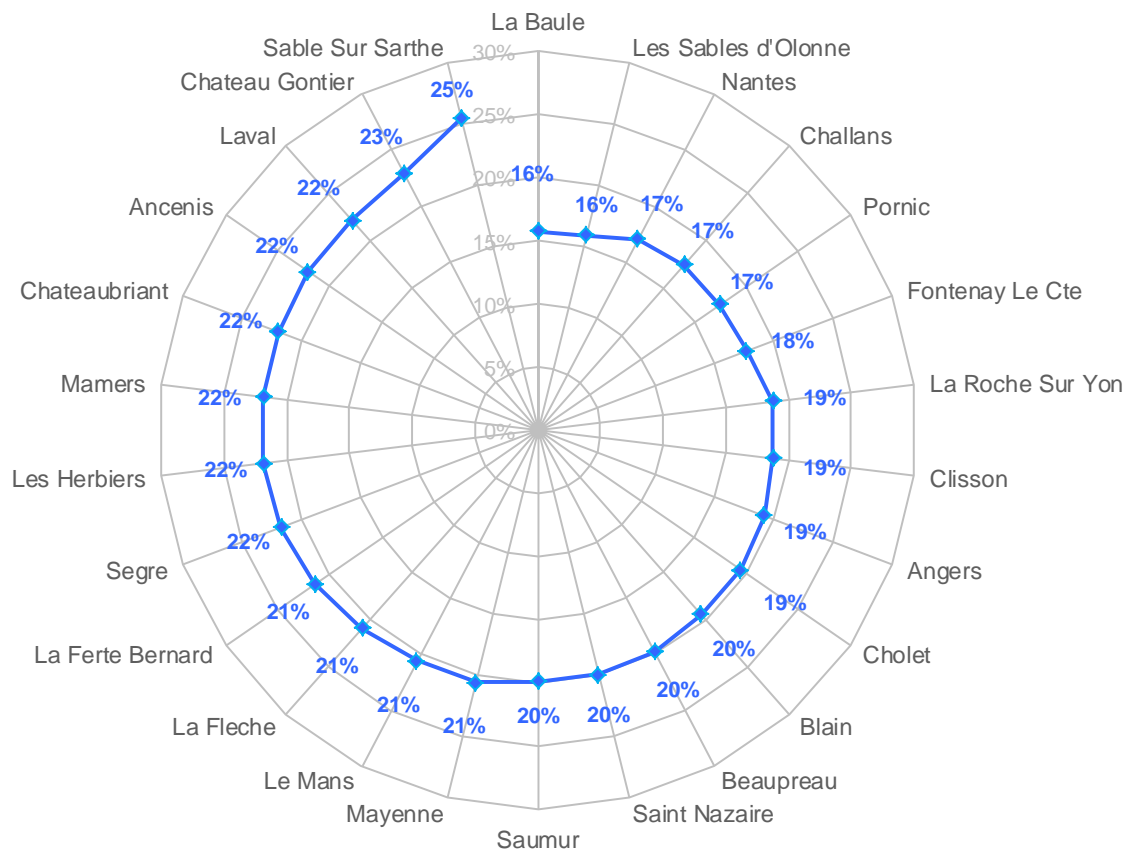
# PROFIL DE LA DEMANDE D'EMPLOI DE CATÉGORIE A

## MOINS DE 26 ANS - DONNÉES BRUTES

### PART DES MOINS DE 26 PAR DEPARTEMENT



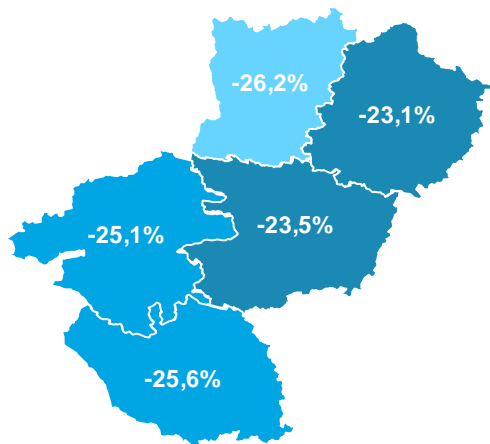
### PART DES MOINS DE 26 PAR BASSIN - 4ÈME TRIMESTRE 2021 – DONNÉES BRUTES



# PROFIL DE LA DEMANDE D'EMPLOI DE CATÉGORIE A

## DELD - DONNÉES BRUTES

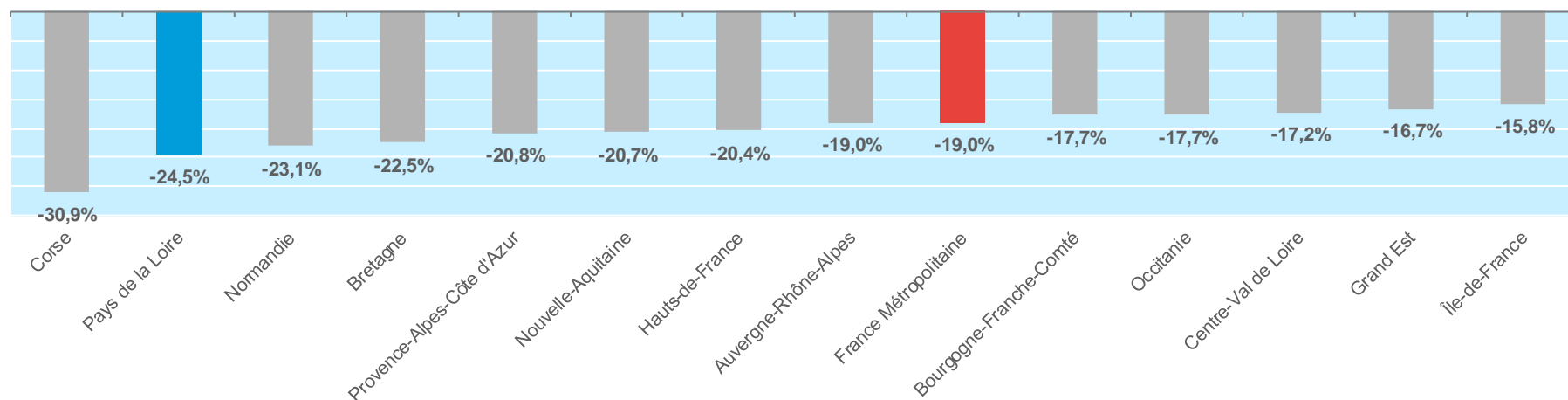
### ÉVOLUTIONS ANNUELLES PAR DÉPARTEMENT



# 60 305

demandeurs de longue durée (inscrits depuis un an ou plus) en catégorie A au 4<sup>ème</sup> trimestre 2021, soit une baisse de 24,5% sur un an.

### ÉVOLUTIONS ANNUELLES PAR REGION - 4ÈME TRIMESTRE 2021 - DONNÉES BRUTES

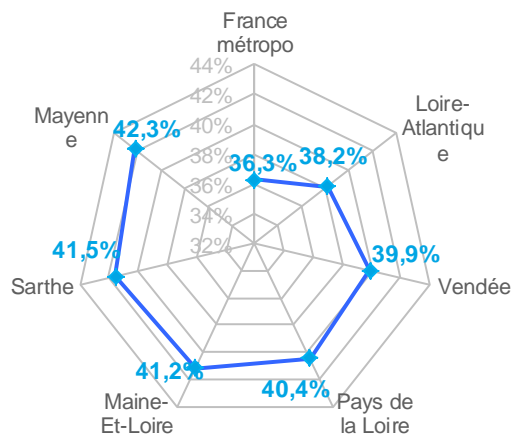




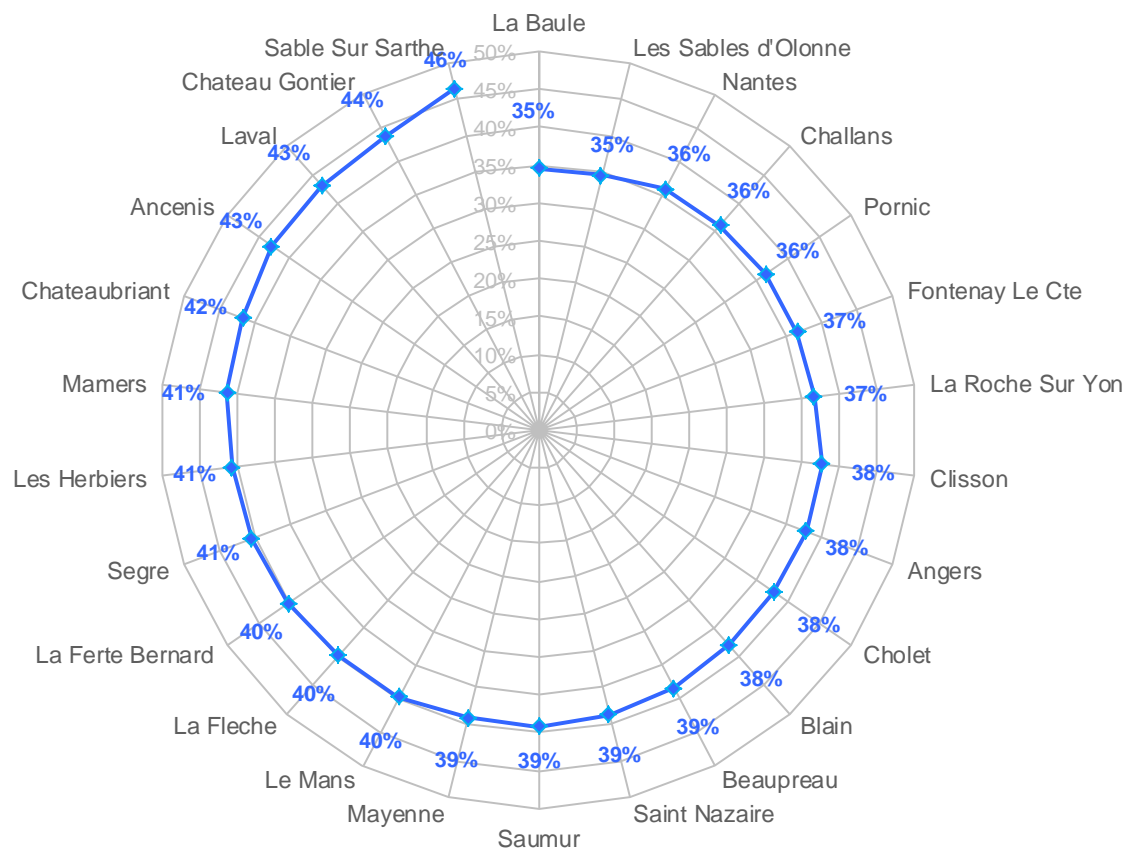
# PROFIL DE LA DEMANDE D'EMPLOI DE CATÉGORIE A

## DELD-DONNÉES BRUTES

### PART DES DELD PAR DEPARTEMENT



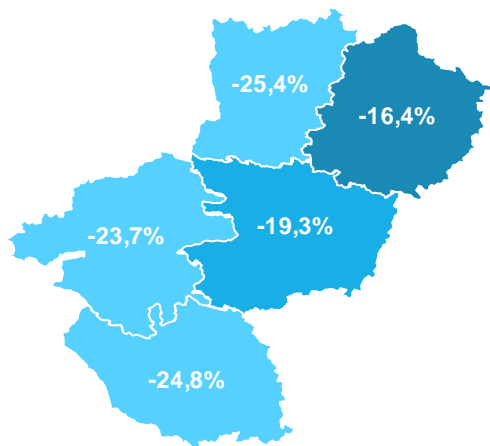
### PART DES DELD PAR BASSIN - 4ÈME TRIMESTRE 2021 – DONNÉES BRUTES



# PROFIL DE LA DEMANDE D'EMPLOI DE CATÉGORIE A

DETLD - DONNÉES BRUTES

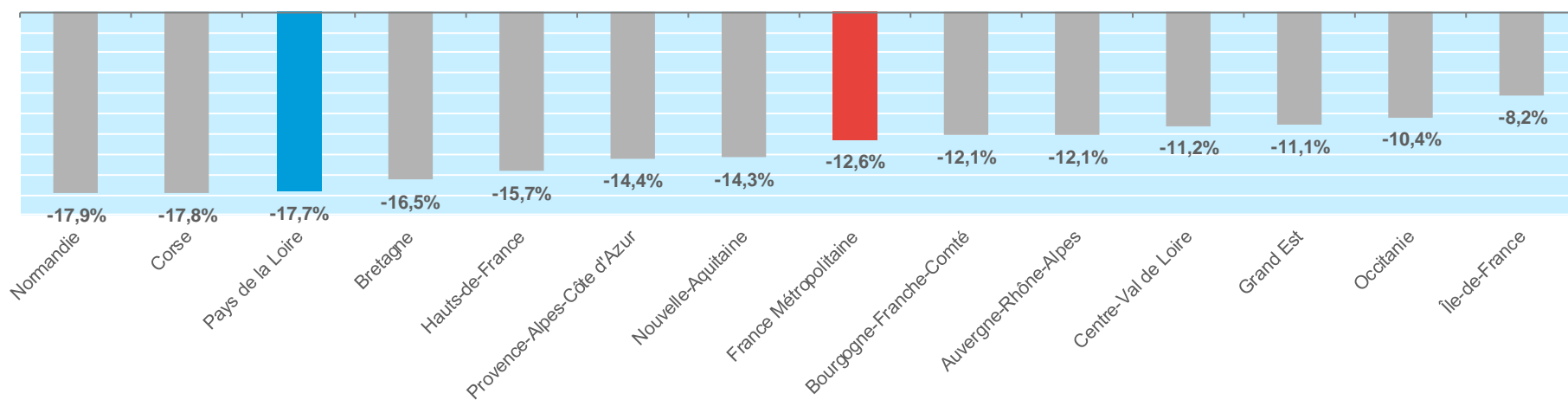
## ÉVOLUTIONS ANNUELLES PAR DÉPARTEMENT



35 506

demandeurs de très longue durée (inscrits depuis deux ans ou plus) en catégorie A au 4<sup>ème</sup> trimestre 2021, soit une baisse de 17,7% sur un an.

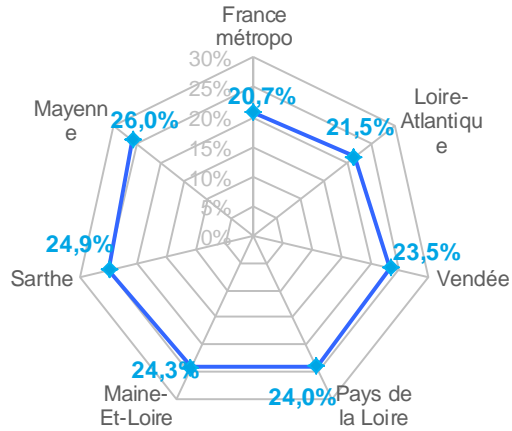
## ÉVOLUTIONS ANNUELLES PAR REGION - 4ÈME TRIMESTRE 2021 - DONNÉES BRUTES



# PROFIL DE LA DEMANDE D'EMPLOI DE CATÉGORIE A

## DETLD- DONNÉES BRUTES

### PART DES DETLD PAR DEPARTEMENT



### PART DES DETLD PAR BASSIN - 4ÈME TRIMESTRE 2021 – DONNÉES BRUTES

