

PANORAMA CONJONCTUREL

NOVEMBRE 2021

LES ESSENTIELS

L'emploi salarié marchand dépasse son niveau d'avant crise

Après une baisse significative de 3,3% lors du premier semestre 2020, due aux restrictions sanitaires liées à l'épidémie de COVID19, l'emploi salarié marchand ligérien a pu reconstituer ses effectifs dès le premier trimestre 2021. Il continue depuis sa dynamique haussière pour atteindre plus de **1 090 000** salariés au deuxième trimestre.

L'effectif intérimaire retrouve son niveau d'avant crise

Avec une augmentation annuelle très prononcée, l'emploi salarié intérimaire retrouve son niveau d'avant-crise. Mi-2021, la région compte 60 868 intérimaires en poste. Ce niveau est comparable à ceux affichés pendant les années 2018 et 2019.

Les embauches repartent à la hausse dans la plupart des secteurs

Certains secteurs touchés par la crise sanitaire voient leurs embauches augmenter significativement ces derniers mois. C'est le cas de la construction ou de l'information-communication. Pour d'autres, la reprise semble encore ralentie, notamment pour l'hôtellerie - restauration et les arts et spectacles. Tous secteurs confondus la hausse des Déclarations Préalables à l'Embauche cumulées sur les 12 derniers mois se chiffre à **+2,4%** par rapport aux 12 mois précédents.

Les défaillances d'entreprises baissent de façon significative

Les défaillances d'entreprises affichent un net recul depuis le début de la crise COVID. En cumul, sur la période juillet 2020 - juin 2021 elles diminuent de **28,3%** par rapport à la période juillet 2019 - juin 2020. Les entreprises ont bénéficié des politiques de soutien mises en place par l'Etat et la Région afin de protéger l'économie.

La demande d'emploi de catégorie A atteint son niveau le plus bas en Pays de la Loire depuis 2013

En cohérence avec la hausse des embauches et la diminution des défaillances d'entreprises, la demande d'emploi de catégorie A accélère la baisse amorcée après la crise COVID. Avec une baisse de **-7,1%** sur un trimestre et de **-14,4%** en un an, elle passe sous la barre des 159 000 demandeurs. Les jeunes en sont les premiers bénéficiaires.

DYNAMIQUE DE L'EMPLOI

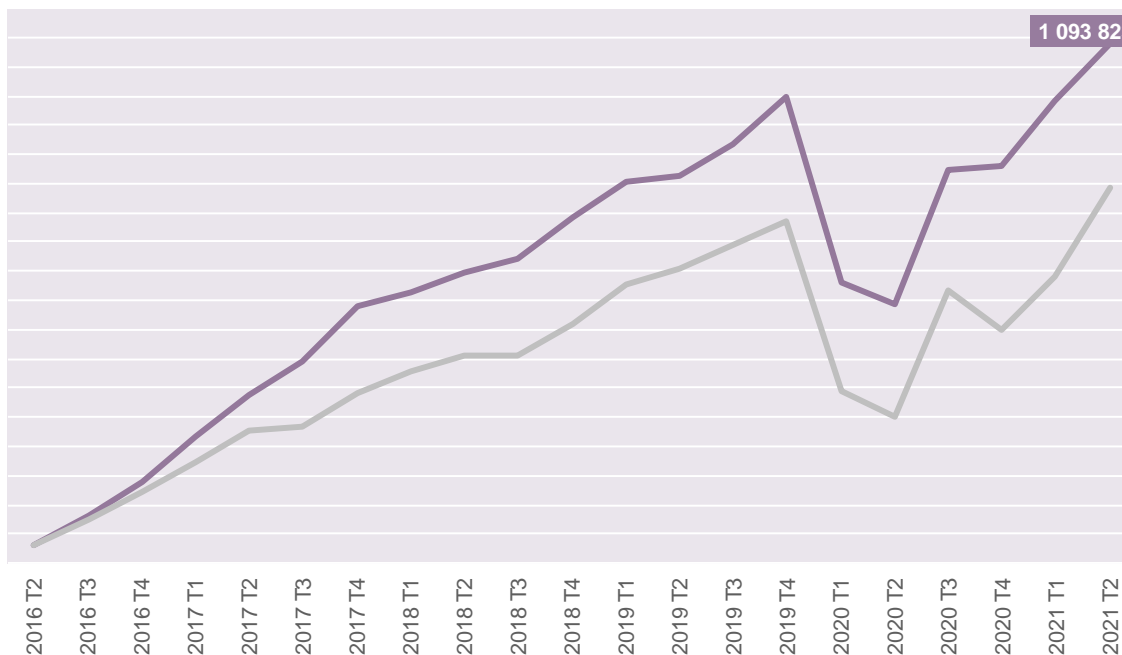
EMPLOI SALARIÉ MARCHAND

ÉVOLUTION

ÉVOLUTION SUR 5 ANS - 2^{ÈME} TRIMESTRE 2021 - DONNÉES CVS

PAYS DE LA LOIRE

1 100 000
1 095 000
1 090 000
1 085 000
1 080 000
1 075 000
1 070 000
1 065 000
1 060 000
1 055 000
1 050 000
1 045 000
1 040 000
1 035 000
1 030 000
1 025 000
1 020 000
1 015 000
1 010 000
1 005 000



FRANCE METRO

19 271 161
19 183 565
19 095 969
19 008 373
18 920 777
18 833 181
18 745 585
18 657 989
18 570 393
18 482 797
18 395 201
18 307 605
18 220 009
18 132 413
18 044 817
17 957 221
17 869 625
17 782 029
17 694 433
17 606 837

1 093 823

salariés dans le secteur marchand au 2^{ème} trimestre 2021

+4,2%

d'évolution en un an (+3,8% en France métropolitaine)

Après une baisse significative de **3,3%** lors du premier semestre 2020, dûe aux restrictions sanitaires liées à l'épidémie de COVID 19, l'emploi salarié marchand ligérien a pu reconstituer ses effectifs d'avant crise dès les premiers mois de l'année 2021.

Il reprend la dynamique haussière qui était la sienne depuis 2015, pour atteindre plus de **1 090 000** salariés au 2^{ème} trimestre 2021, soit **0,8%** de plus que fin 2019.

En Pays de la Loire le secteur marchand représente environ les deux-tiers de l'emploi total.

Pour rappel, le secteur marchand se caractérise par l'existence d'une rétribution pour le service rendu. Il peut aussi concerner certains services gratuits dont le coût est compensé par une autorité publique. C'est le cas par exemple des services gratuits de transport urbain mais pas de l'essentiel de l'administration publique.

EMPLOI SALARIÉ MARCHAND

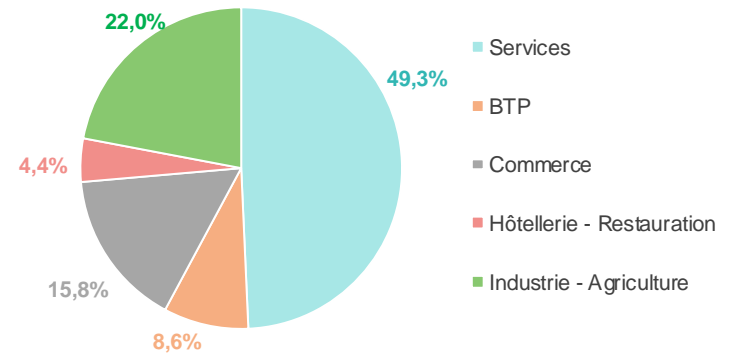
DONNÉES SECTORIELLES

Près de la moitié de l'emploi marchand se trouve dans les services.

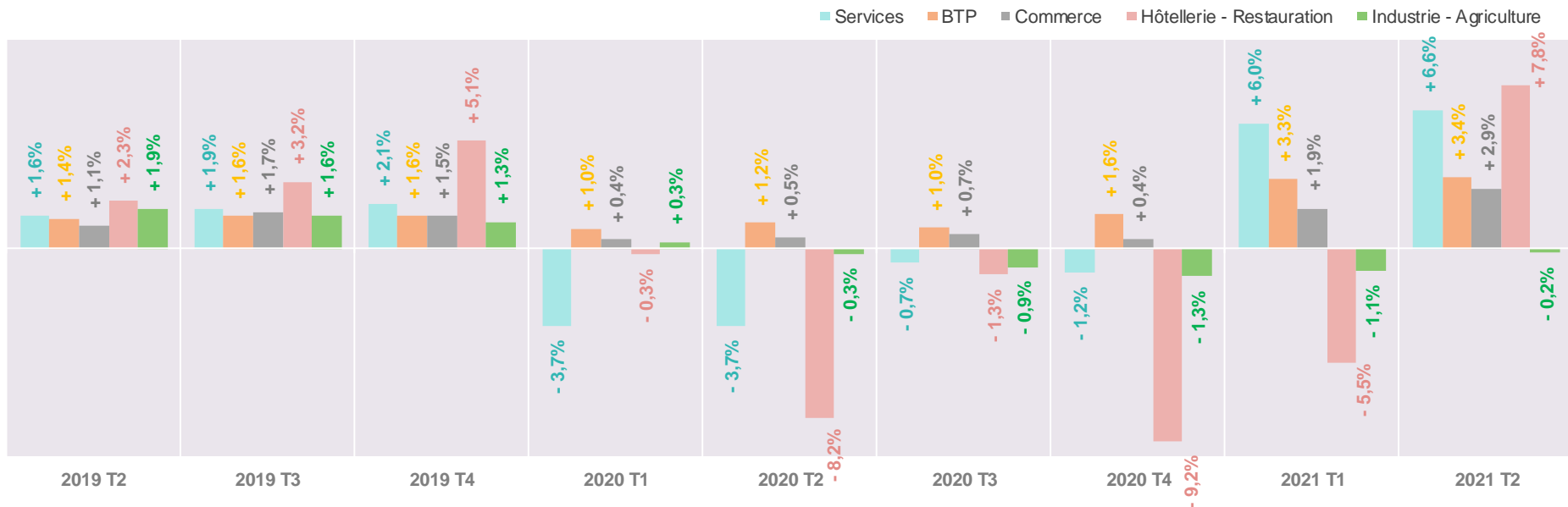
L'emploi salarié marchand des services et de l'hôtellerie - restauration ont été les principaux touchés pendant la crise sanitaire.

Le deuxième trimestre 2021 marque un retour à la hausse de l'ensemble des secteurs, seul l'industrie - agriculture affiche une légère baisse : **-0,2%**.

RÉPARTITION - 2^{ÈME} TRIMESTRE 2021 – DONNÉES CVS



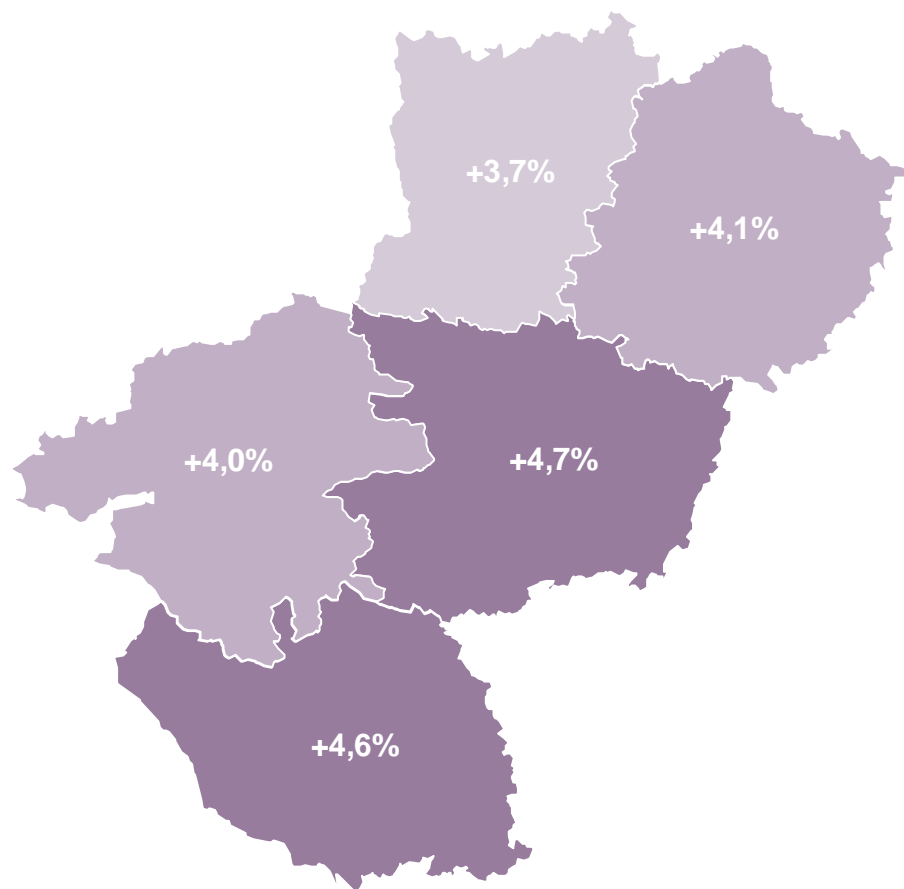
EVOLUTION ANNUELLE - 2^{ÈME} TRIMESTRE 2021 – DONNÉES CVS



EMPLOI SALARIÉ MARCHAND

DONNÉES DÉPARTEMENTALES

ÉVOLUTIONS ANNUELLES - 2^{ÈME} TRIMESTRE 2021 – DONNÉES CVS



La hausse annuelle régionale de **+4,2%** est relativement homogène sur l'ensemble des départements.

La Mayenne connaît une hausse légèrement moins appuyée (**3,7%**) mais reste comparable à la hausse nationale (3,8%).

Plus de quatre emplois sur dix se concentrent en Loire-Atlantique.

PARTS ET VOLUMES - 2^{ÈME} TRIMESTRE 2021 – DONNÉES CVS

	Nombre salariés	Part
Loire-Atlantique	465 384	42,5%
Maine-et-Loire	216 248	19,8%
Mayenne	79 751	7,3%
Sarthe	142 353	13,0%
Vendée	190 089	17,4%
Pays de la Loire	1 093 823	100,0%

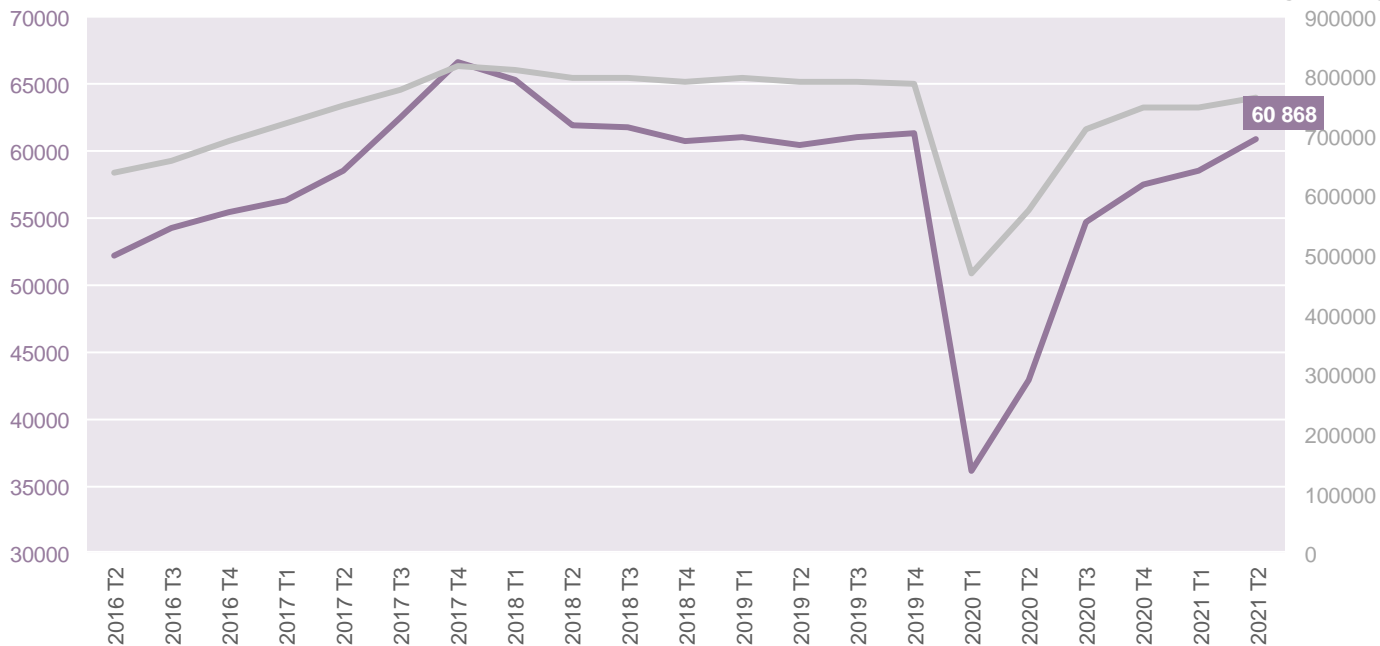
EMPLOI INTÉRIMAIRE

ÉVOLUTION

ÉVOLUTION - 2ÈME TRIMESTRE 2021 – DONNÉES CVS

PAYS DE LA LOIRE

FRANCE METRO



60 868

intérimaires en cours à la fin du deuxième trimestre 2021

+42,0%

d'évolution annuelle (+33,3% en France métropolitaine)

L'emploi intérimaire a été très affecté par la période de restriction sanitaire liée à l'épidémie de COVID19. Son effectif a baissé de **41,0%** sur le premier trimestre 2020. Durant cette période, l'ensemble de l'emploi salarié n'avait baissé que de **3,0%**.

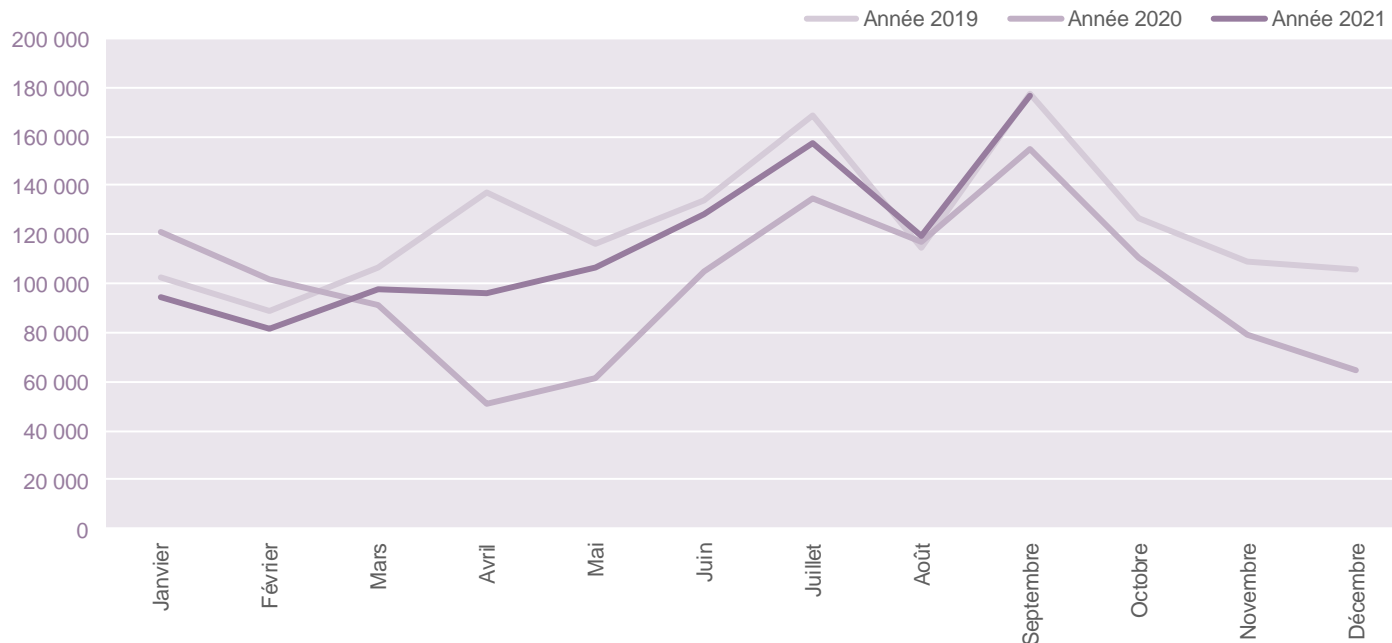
L'emploi intérimaire jouant le rôle de variable d'ajustement pour les entreprises, ses variations en temps de crise sont en général davantage marquées. De plus, les intérimaires n'ont pas été concernés par les mesures de chômage partiel qui ont soutenu une grande partie de l'emploi salarié sur cette période.

La reconstitution des effectifs intérimaires se poursuit depuis mi 2020. Mi-2021, les niveaux observés correspondent à ceux des années 2018 et 2019.

DÉCLARATIONS PRÉALABLES À L'EMBAUCHE*

ÉVOLUTION ET CONTRATS

ÉVOLUTION SUR TROIS ANS - DONNÉES BRUTES - HORS INTÉRIM



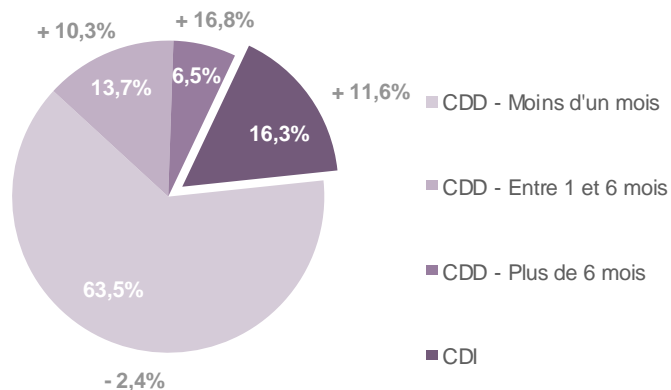
1 313 196

DPAE* ont été signées sur les 12 derniers mois (oct 20 - sept 21), hors contrats intérimaires.

+2,4%

d'évolution annuelle (-0,3% en France métropolitaine)

RÉPARTITION PAR CONTRAT - EVOL. OCT 20 / SEPT 21



Sur l'année 2021, les embauches reviennent à un niveau comparable à 2019.

Les contrats courts représentent, par nature, la majorité des contrats. Ainsi **63,5%** des contrats sont des contrats de moins d'un mois. A l'instar des contrats intérimaires, les contrats courts ont été davantage marqués par la période COVID, et peinent à retrouver leur dynamique. A fin septembre 2021, les contrats de moins d'un mois sont les seuls à afficher une baisse sur 12 mois.

Les CDI représentent **16,3%** des embauches et sont en hausse de **11,6%** sur un an. Rappelons qu'en termes d'emploi salarié, les CDI concernent 75% des contrats.

* La Déclaration Préalable à l'Embauche (DPAE) est une obligation déclarative de l'employeur, à effectuer dans les 8 jours précédant l'embauche d'un salarié auprès de l'URSSAF (ou de la CCMSA pour les travailleurs agricoles).

DÉCLARATIONS PRÉALABLES À L'EMBAUCHE

ÉVOLUTIONS SECTORIELLES

LES 5 PREMIERS SECTEURS AVEC AUGMENTATION DES EMBAUCHES SUR 12 MOIS



Les 5 secteurs dont les effectifs augmentent le plus sur les 12 derniers mois, affichent des augmentations à deux chiffres. Le secteur de *l'information et de la communication* est composé à 75% par la *production de films cinématographiques* et par *l'édition musicale*. Il a été un des premiers secteurs affectés par la crise, mais ses embauches sont rapidement reparties à la hausse.

A l'inverse, certains secteurs affectés par les restrictions COVID peinent à reprendre leur dynamique.

Ainsi les embauches de *l'hôtellerie - restauration* ont encore baissé de près de 20% entre les périodes Oct 19 - Sept 20 / Oct 20 - Sept 21.

Les embauches des arts et spectacles sont aussi toujours en baisse.

Seuls 4 grands secteurs baissent sur ces 12 derniers mois

LES 4 PREMIERS SECTEURS AVEC DIMINUTION DES EMBAUCHES SUR 12 MOIS



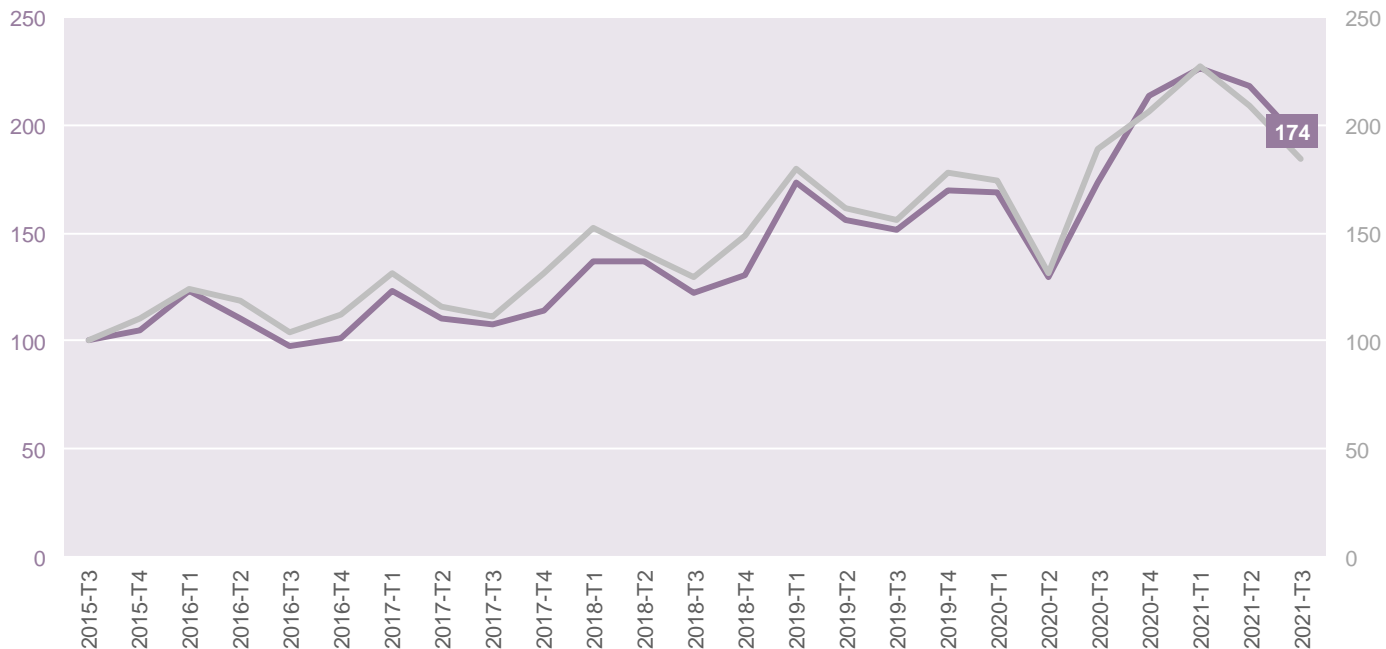
CRÉATIONS D'ENTREPRISES

ÉVOLUTION

ÉVOLUTION JUSQU'AU 3T2021 - DONNÉES BRUTES - BASE 100 AU 3T 2015

PAYS DE LA LOIRE

FRANCE METRO



43 177

entreprises ont été créées sur la région sur 12 mois, d'Oct 20 à Sept 21

+32,4%

d'évolution en cumul annuel (+23,0% en France métropolitaine).

Malgré quelques variations saisonnières (pic en début d'année, creux durant l'été), les créations d'entreprises sont en augmentation régulière sur ces dernières années. Après un creux pendant la période de confinement, on observe un net rattrapage sur les mois suivants.

Cette hausse est principalement portée par la création de micro-entreprises et concerne en premier lieu le transport et l'entreposage.

Les séries sur les créations d'entreprises sont calculées à partir de l'enregistrement dans le répertoire SIRENE par l'INSEE de l'état civil des établissements, quelle que soit leur forme juridique et quel que soit leur secteur d'activité (sauf l'agriculture). Elles incluent notamment les créations en auto-entrepreneur.

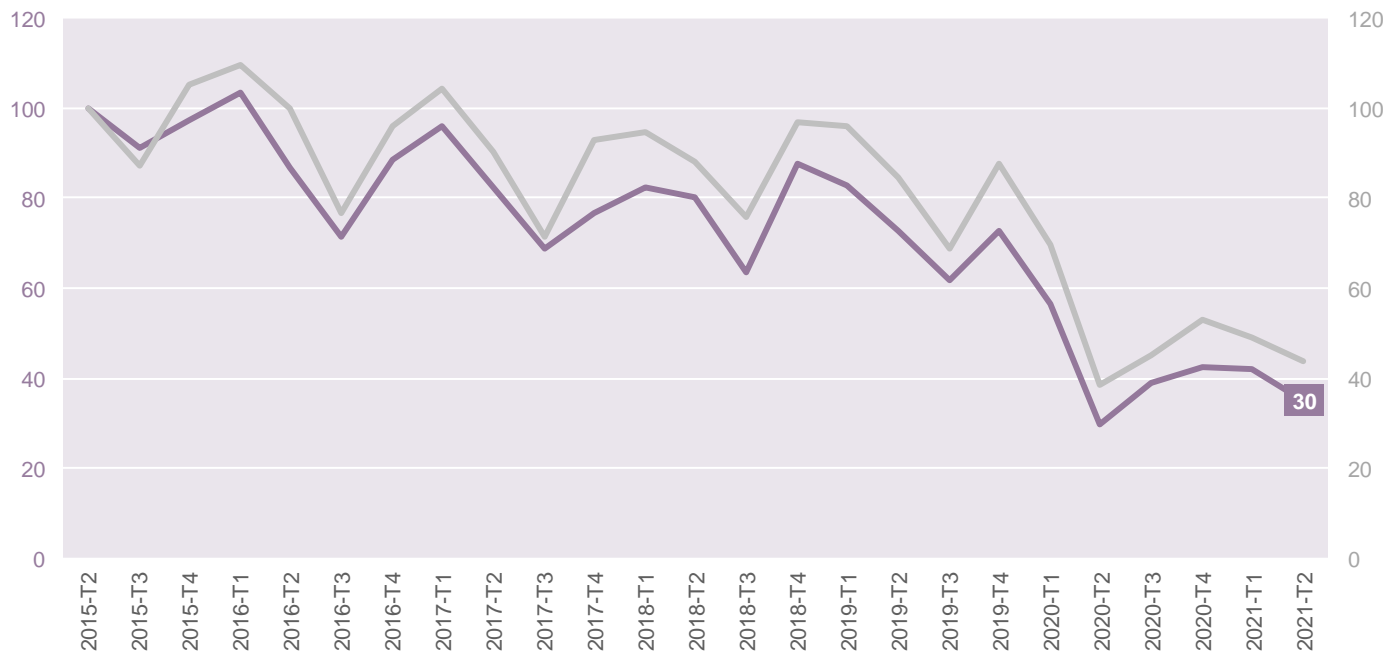
DÉFAILLANCES D'ENTREPRISES

ÉVOLUTION

ÉVOLUTION JUSQU'AU 2T2021 - DONNÉES BRUTES - BASE 100 AU 2T 2015

PAYS DE LA LOIRE

FRANCE METRO



1 203

défaillances d'entreprises sur la région sur 12 mois, de Jul. 20 à Juin 21

-28,3%

d'évolution en cumul annuel (-27,8% en France métropolitaine).

En baisse régulière depuis quelques années, les défaillances d'entreprises affichent un net recul depuis la période COVID. Les entreprises semblent avoir bénéficié des politiques de soutien mises en place par l'Etat pour soutenir l'économie.

Les statistiques sur les défaillances d'entreprises couvrent l'ensemble des jugements prononçant, soit l'ouverture d'une procédure de redressement judiciaire, soit directement la liquidation judiciaire. Ces procédures interviennent quand l'entreprise est en situation de cessation de paiements et qu'elle ne peut donc plus faire face à ses dettes.

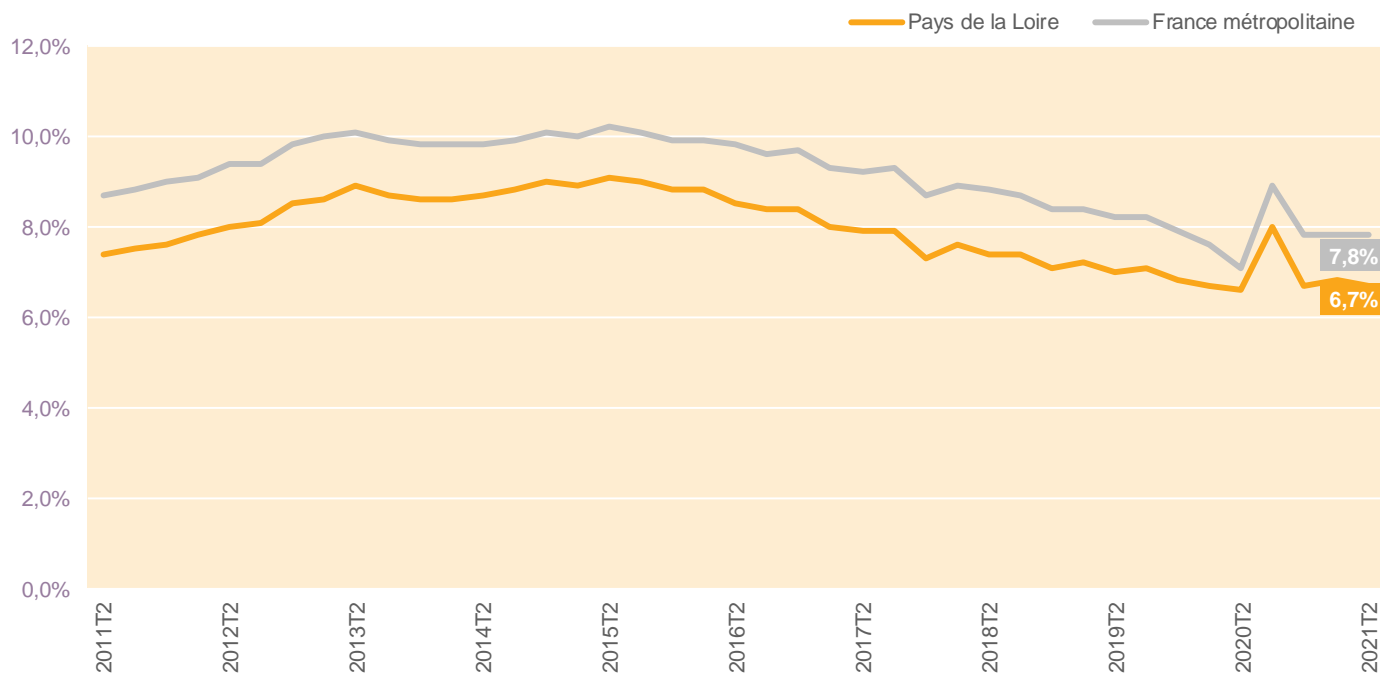
La crise sanitaire a eu pour effet d'accroître la part des liquidations judiciaires dans l'ensemble des défaillance d'entreprises.

LA DEMANDE D'EMPLOI

TAUX DE CHÔMAGE

ÉVOLUTION

ÉVOLUTION SUR 10 ANS - 2^{ÈME} TRIMESTRE 2021 - DONNÉES CVS



6,7%

de taux de chômage en Pays de la Loire au 2^{ème} trimestre 2021.

-1,3 point

d'évolution annuelle (-1,1 point en France métropolitaine)

La région des Pays de la Loire est la deuxième région de France avec le taux de chômage le plus bas derrière la Bretagne (6,5%).

Le taux de chômage est quasiment identique (-0,1 point) à son niveau d'avant crise sanitaire fin 2019.

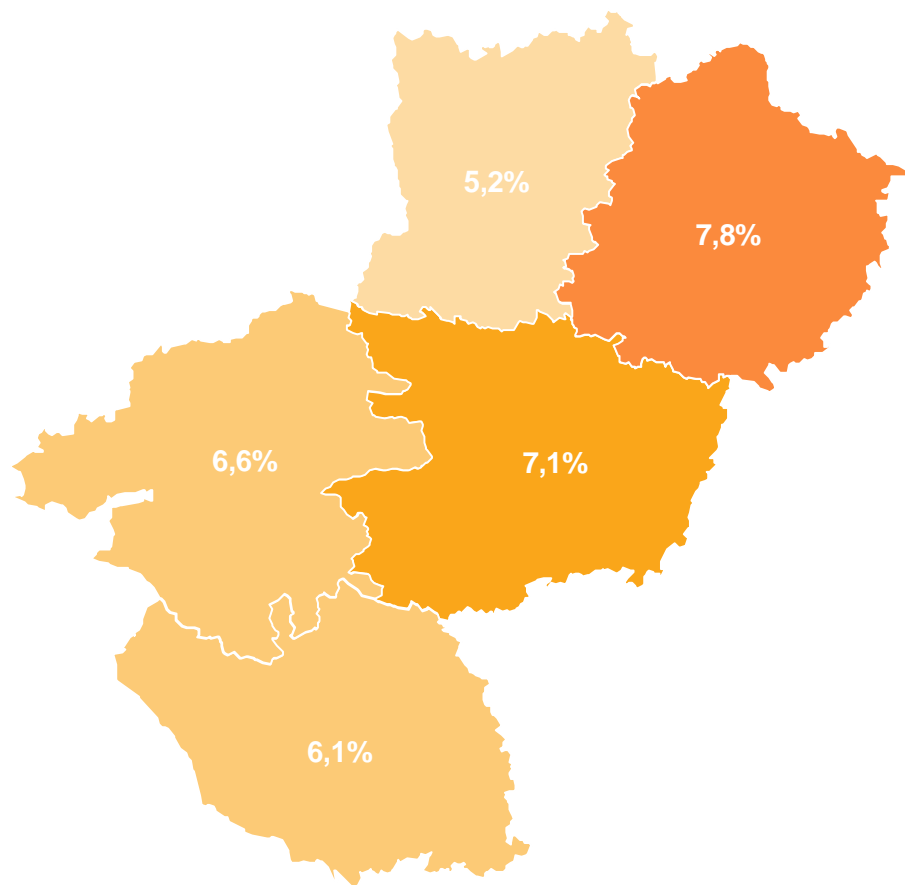
Un chômeur au sens du Bureau international du travail (BIT) est une personne âgée de 15 ans ou plus qui est sans emploi au cours de la semaine de référence, est disponible pour travailler dans les deux semaines à venir et a effectué, au cours des quatre dernières semaines, une démarche active de recherche d'emploi ou a trouvé un emploi qui commence dans les trois mois.

Cet indicateur se distingue de la Demande d'Emploi de Fin de Mois de catégorie A, calculée par Pôle emploi et la DARES.

TAUX DE CHÔMAGE

DONNÉES DÉPARTEMENTALES

SITUATIONS DÉPARTEMENTALES - 2^{ÈME} TRIMESTRE 2021 – DONNÉES CVS



Avec **5,2%**, la Mayenne est le troisième département de France avec le taux de chômage le plus bas, derrière le Cantal (4,4%) et la Lozère (5,1%).

La Sarthe possède le taux de chômage le plus élevé de la région avec **7,8%**, un taux identique au taux national.

Il s'agit toutefois du département qui affiche la diminution annuelle la plus prononcée : **-1,6 point**.

ÉVOLUTIONS - 2^{ÈME} TRIMESTRE 2021 – DONNÉES CVS

	Évolutions trimestrielles	Évolutions annuelles
Loire-Atlantique	- 0,2 pt(s)	+ 0,1 pt(s)
Maine-et-Loire	- 0,1 pt(s)	+ 0,0 pt(s)
Mayenne	- 0,1 pt(s)	- 1,4 pt(s)
Sarthe	+ 0,0 pt(s)	- 1,6 pt(s)
Vendée	- 0,1 pt(s)	- 1,4 pt(s)
Pays de la Loire	- 0,1 pt(s)	- 1,3 pt(s)
France métropolitaine	+ 0,0 pt(s)	- 1,1 pt(s)

DEMANDE D'EMPLOI DE FIN DE MOIS

VOLUME ET ÉVOLUTION

VOLUME ET EVOLUTION - 3^{ÈME} TRIMESTRE 2021 – DONNÉES CVS

	Volume	Evolution trimestrielle		Evolution annuelle		Répartition	
		Pays de la Loire	France Métro	Pays de la Loire	France Métro	Pays de la Loire	France Métro
Catégorie A	158 990	- 7,1%	- 5,8%	- 14,4%	- 10,0%	50,8%	59,3%
Catégorie B	45 150	- 2,2%	- 0,1%	+ 0,6%	+ 3,3%	14,4%	13,3%
Catégorie C	109 050	+ 4,8%	+ 6,5%	+ 7,0%	+ 9,5%	34,8%	27,4%
Catégories A,B,C	313 190	- 2,5%	- 1,9%	- 5,8%	- 3,6%	100,0%	100,0%

158 990

demandeurs inscrits à Pôle emploi en catégorie A (sans activité) au 3^{ème} trimestre 2021

-14,4%

en un an, (-10,0% en France métropolitaine)

En lien avec la hausse des recrutements, le nombre de demandeurs d'emploi inscrits à Pôle emploi en catégorie A est en très forte diminution sur le troisième trimestre (-7,1%) et sur un an (-14,4%).

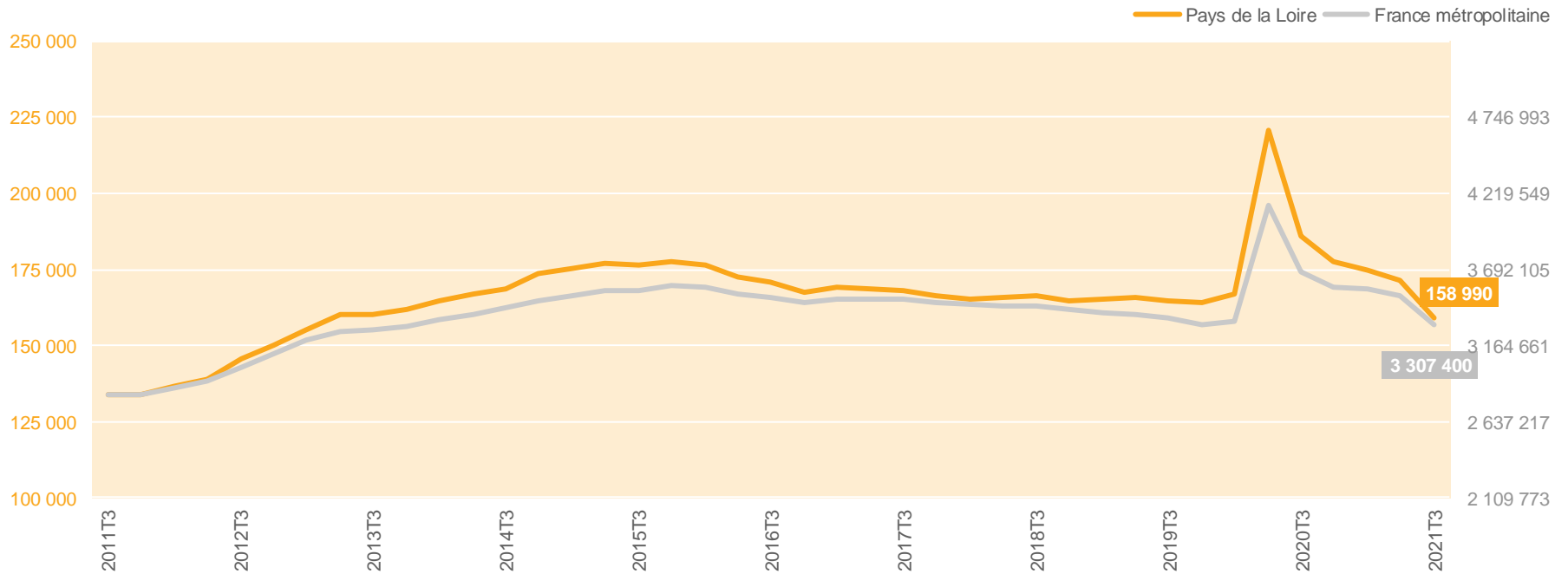
Cette diminution concerne en premier lieu les moins de 25 ans (-10,5% sur le trimestre et -18,8% sur un an).

Les demandeurs d'emploi de catégorie A sont les demandeurs inscrits à Pôle emploi à la fin du mois concerné, sans activité au cours du mois. Les demandeurs de catégorie B et C sont ceux ayant exercé une activité réduite au cours du dernier mois (de moins de 78h ou plus de 78h).

DEMANDE D'EMPLOI DE FIN DE MOIS

ÉVOLUTION

ÉVOLUTION SUR 10 ANS - 3^{ÈME} TRIMESTRE 2021 - DONNÉES CVS



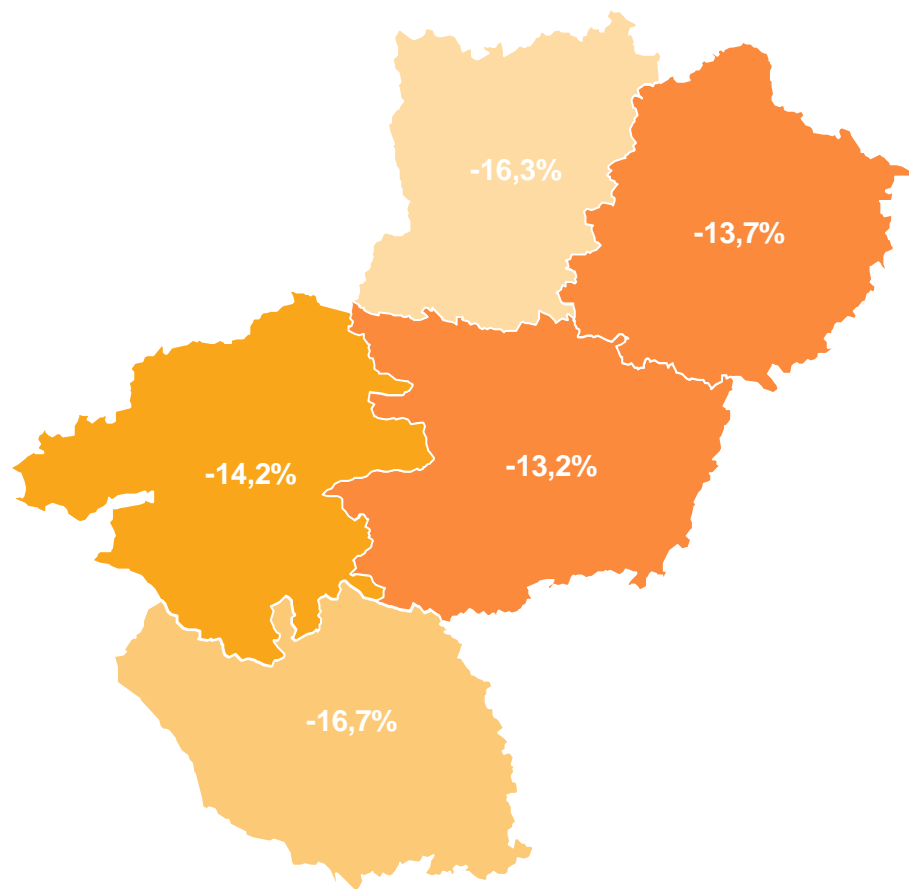
La hausse de la demande d'emploi régionale fut un peu plus marquée qu'au niveau national durant la période de crise sanitaire.

Après la diminution de **7,1%** sur ce troisième trimestre, la demande d'emploi de catégorie A revient à un niveau jamais atteint depuis début 2013 en Pays de la Loire.

DEMANDE D'EMPLOI DE FIN DE MOIS

ÉVOLUTION

ÉVOLUTIONS ANNUELLES - 3^{ÈME} TRIMESTRE 2021 - DONNÉES CVS



Le département de la Vendée enregistre la baisse annuelle la plus élevée au 3^{ème} trimestre : **-16,7%**.

La Mayenne suit avec **-16,3%**.

DEFM ET PART - 3^{ÈME} TRIMESTRE 2021 - DONNÉES CVS

	DEFM	Part
Loire-Atlantique	61 200	38,5%
Maine-et-Loire	36 380	22,9%
Mayenne	9 790	6,2%
Sarthe	26 250	16,5%
Vendée	25 370	16,0%
Pays de la Loire	158 990	100,0%

DEMANDE D'EMPLOI DE FIN DE MOIS

ENTRÉES ET SORTIES

27 550

entrées mensuelles à Pôle emploi en moyenne sur le troisième trimestre

+3,5%

par rapport au même trimestre de l'année passée (+2,7% en France métropolitaine)

MOTIFS DE SORTIE - MOYENNE 3^{ÈME} TRIMESTRE

Reprises d'emploi signalées	8 120	+9,4%
Entrées en stage formation	3 720	+10,7%

MOTIFS D'ENTRÉES - MOYENNE 3^{ÈME} TRIMESTRE

Fins de CDD ou fins de mission intérim	7 220	+2,1%
Démissions	1 410	+19,5%
Licenciement	2 130	+1,4%
Ruptures conventionnelles	2 030	-2,4%

31 550

sorties mensuelles à Pôle emploi en moyenne sur le troisième trimestre

+7,3%

par rapport au même trimestre l'année passée (+6,0% en France métropolitaine)

Le nombre moyen de sorties mensuelles sur le troisième trimestre augmente davantage que le nombre d'entrées par rapport à l'année passée, ce qui est un signe positif.

Selon la DARES*, la crise sanitaire a généré des variations inhabituelles du rapport au travail : la mise en avant de l'équilibre vie professionnelle/vie privée, la progression du télétravail, l'essor du e-commerce, le développement de l'auto-entrepreneuriat en sont quelques illustrations. Cela se traduit notamment par des reprises d'études, des réorientations professionnelles ou un engagement vers de nouvelles opportunités d'emploi. Dans ce contexte, les inscriptions à Pôle emploi suite à démission sont en forte augmentation : **19,5%**.

De même, les sorties pour reprise d'emploi signalée augmentent significativement : **+ 9,4%**.

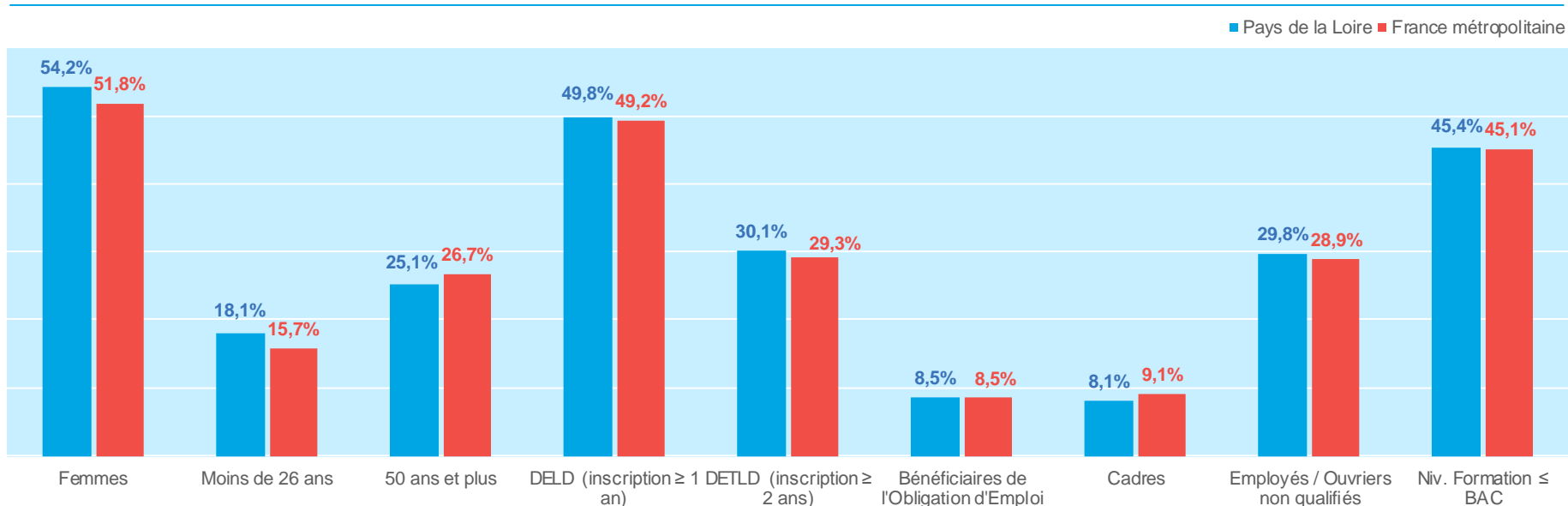
*Source : Le marché du travail pendant la crise sanitaire – DARES / PÔLE EMPLOI

CARACTÉRISTIQUES DE LA DEMANDE D'EMPLOI

PROFIL DE LA DEMANDE D'EMPLOI DE CATÉGORIE ABC

DONNÉES BRUTES

CARACTÉRISTIQUES DE LA DEMANDE - 3^{ÈME} TRIMESTRE 2021 – DONNÉES BRUTES



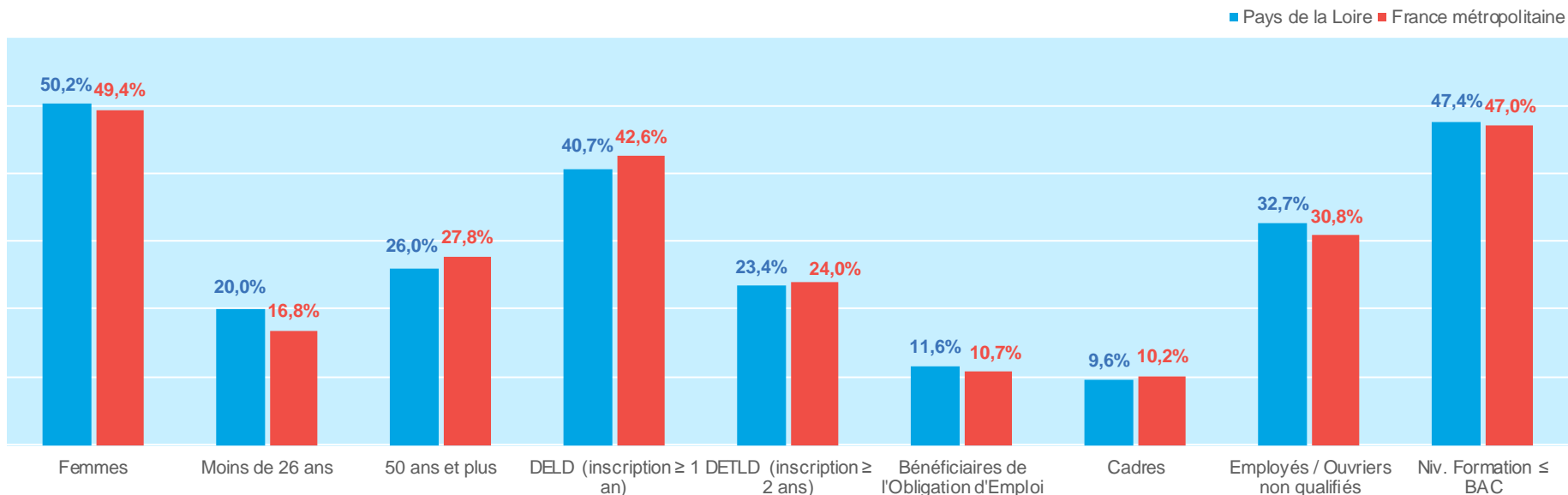
ÉVOLUTIONS ANNUELLES - 3^{ÈME} TRIMESTRE 2021 – DONNÉES BRUTES

	Femmes	Moins de 26 ans	50 ans et plus	DELD (inscription ≥ 1 an)	DETLD (inscription ≥ 2 ans)	Bénéficiaires de l'Obligation d'Emploi	Cadres	Employés / Ouvriers non qualifiés	Niv. Formation ≤ BAC	Ensemble
Pays de la Loire	-6,3%	-12,0%	-0,7%	-4,2%	+0,7%	+3,7%	-6,7%	-2,8%	-6,1%	-6,3%
France métropolitaine	-3,9%	-9,8%	+0,1%	-2,2%	+1,6%	-0,5%	-4,1%	-1,3%	-4,1%	-4,2%

PROFIL DE LA DEMANDE D'EMPLOI DE CATÉGORIE A

DONNÉES BRUTES

CARACTÉRISTIQUES DE LA DEMANDE - 3^{ÈME} TRIMESTRE 2021 – DONNÉES BRUTES



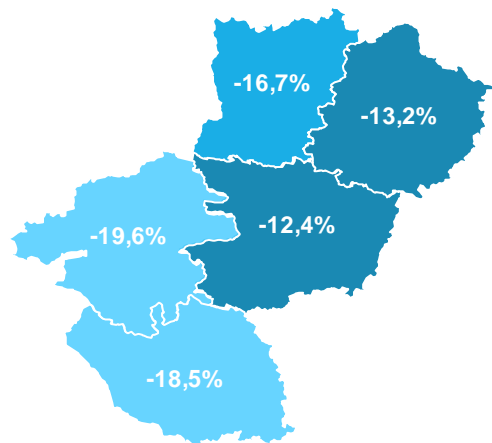
ÉVOLUTIONS ANNUELLES - 3^{ÈME} TRIMESTRE 2021 – DONNÉES BRUTES

	Femmes	Moins de 26 ans	50 ans et plus	DELD (inscription ≥ 1 an)	DETLD (inscription ≥ 2 ans)	Bénéficiaires de l'Obligation d'Emploi	Cadres	Employés / Ouvriers non qualifiés	Niv. Formation ≤ BAC	Ensemble
Pays de la Loire	-13,7%	-16,6%	-7,8%	-14,9%	-9,4%	-2,7%	-14,3%	-8,9%	-12,5%	-13,8%
France métropolitaine	-9,8%	-14,6%	-5,2%	-9,6%	-5,5%	-4,8%	-10,7%	-6,1%	-8,9%	-10,1%

PROFIL DE LA DEMANDE D'EMPLOI DE CATÉGORIE A

MOINS DE 26 ANS - DONNÉES BRUTES

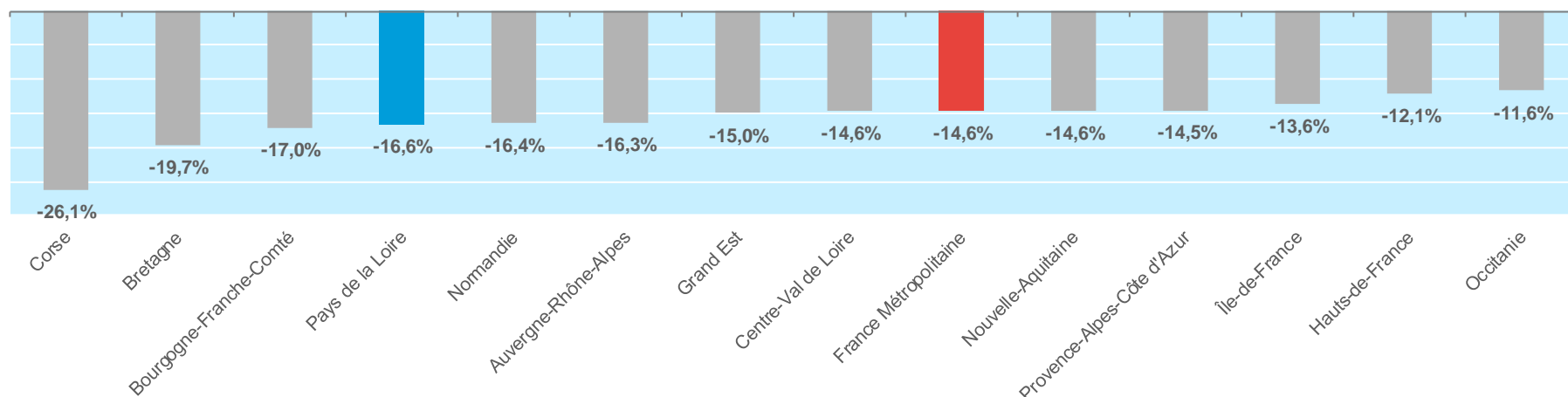
ÉVOLUTIONS ANNUELLES PAR DÉPARTEMENT



30 879

demandeurs de moins de 26 ans en catégorie A au 3ème trimestre 2021, soit une baisse de 16,6% sur un an.

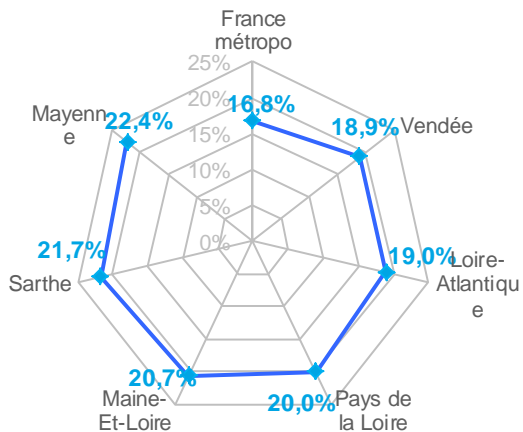
ÉVOLUTIONS ANNUELLES PAR REGION - 3ÈME TRIMESTRE 2021 – DONNÉES BRUTES



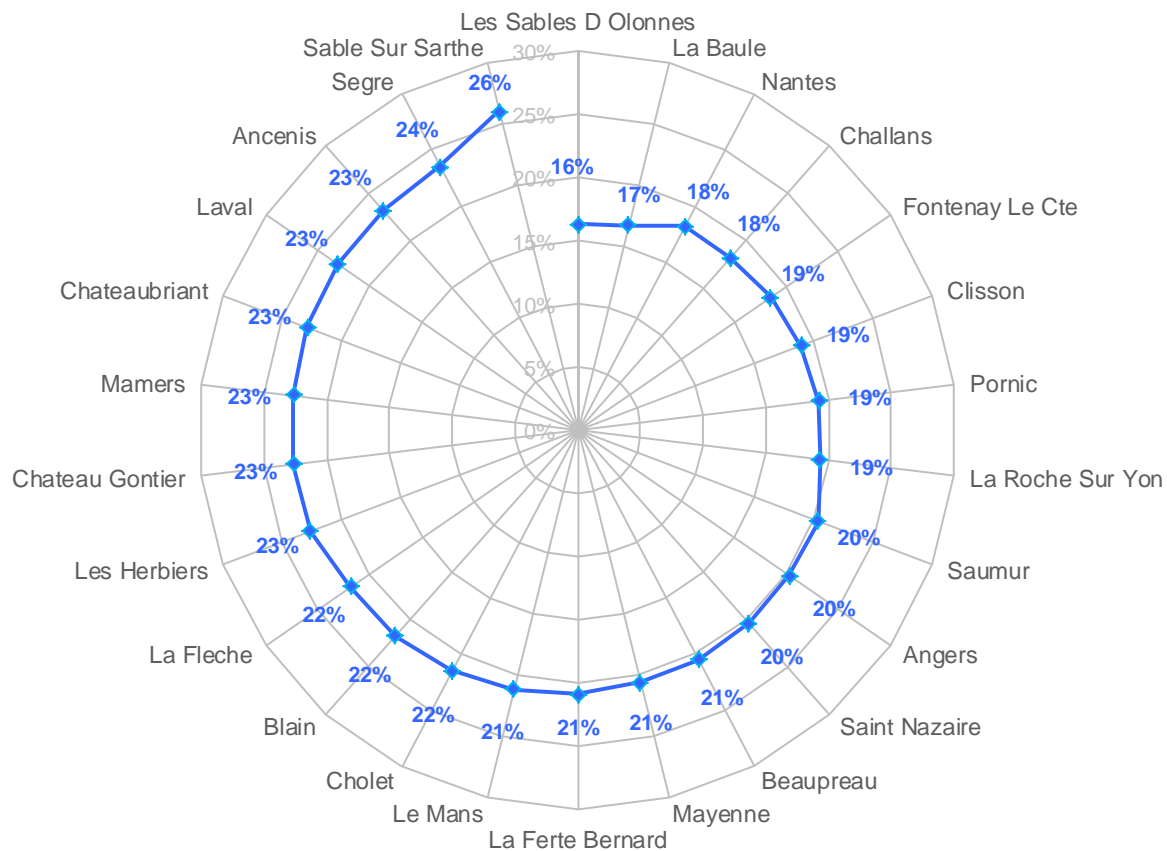
PROFIL DE LA DEMANDE D'EMPLOI DE CATÉGORIE A

MOINS DE 26 ANS - DONNÉES BRUTES

PART DES MOINS DE 26 PAR DEPARTEMENT



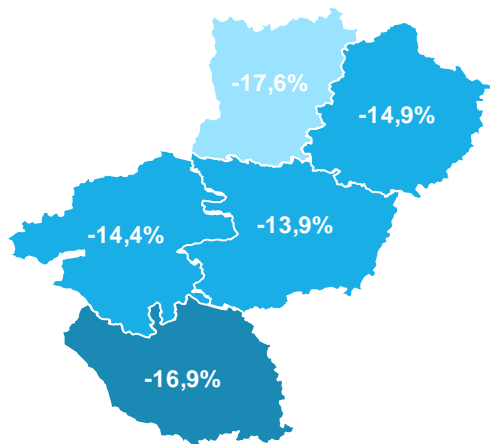
PART DES MOINS DE 26 PAR BASSIN - 3ÈME TRIMESTRE 2021 - DONNÉES BRUTES



PROFIL DE LA DEMANDE D'EMPLOI DE CATÉGORIE A

DELD - DONNÉES BRUTES

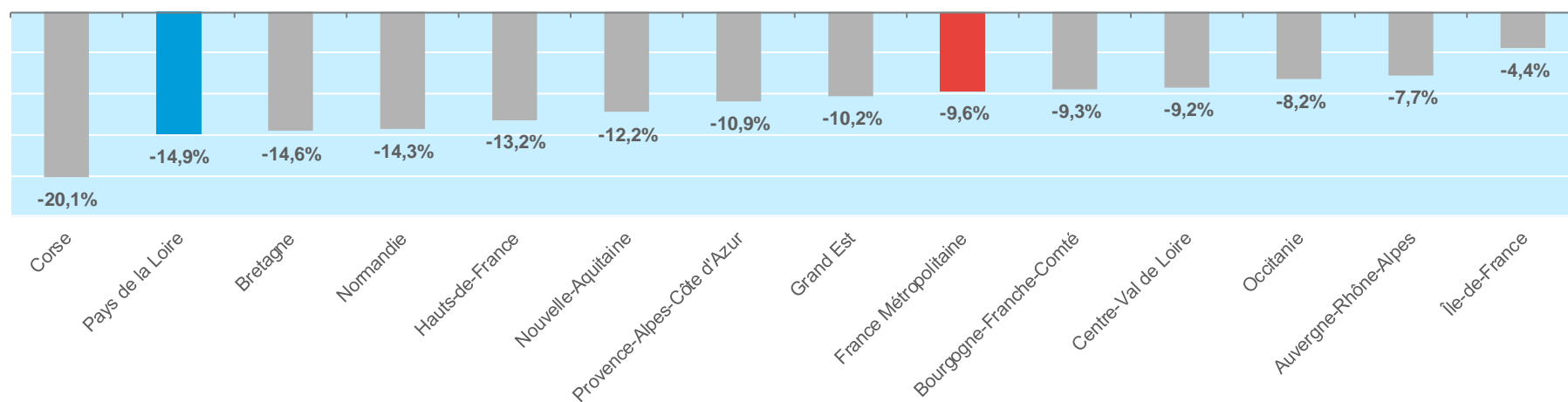
ÉVOLUTIONS ANNUELLES PAR DÉPARTEMENT



62 835

demandeurs de longue durée (inscrits depuis un an ou plus) en catégorie A au 3^{ème} trimestre 2021, soit une baisse de 14,9% sur un an.

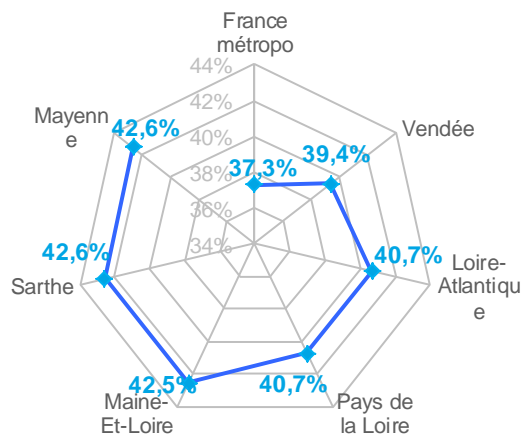
ÉVOLUTIONS ANNUELLES PAR REGION - 3^{ÈME} TRIMESTRE 2021 – DONNÉES BRUTES



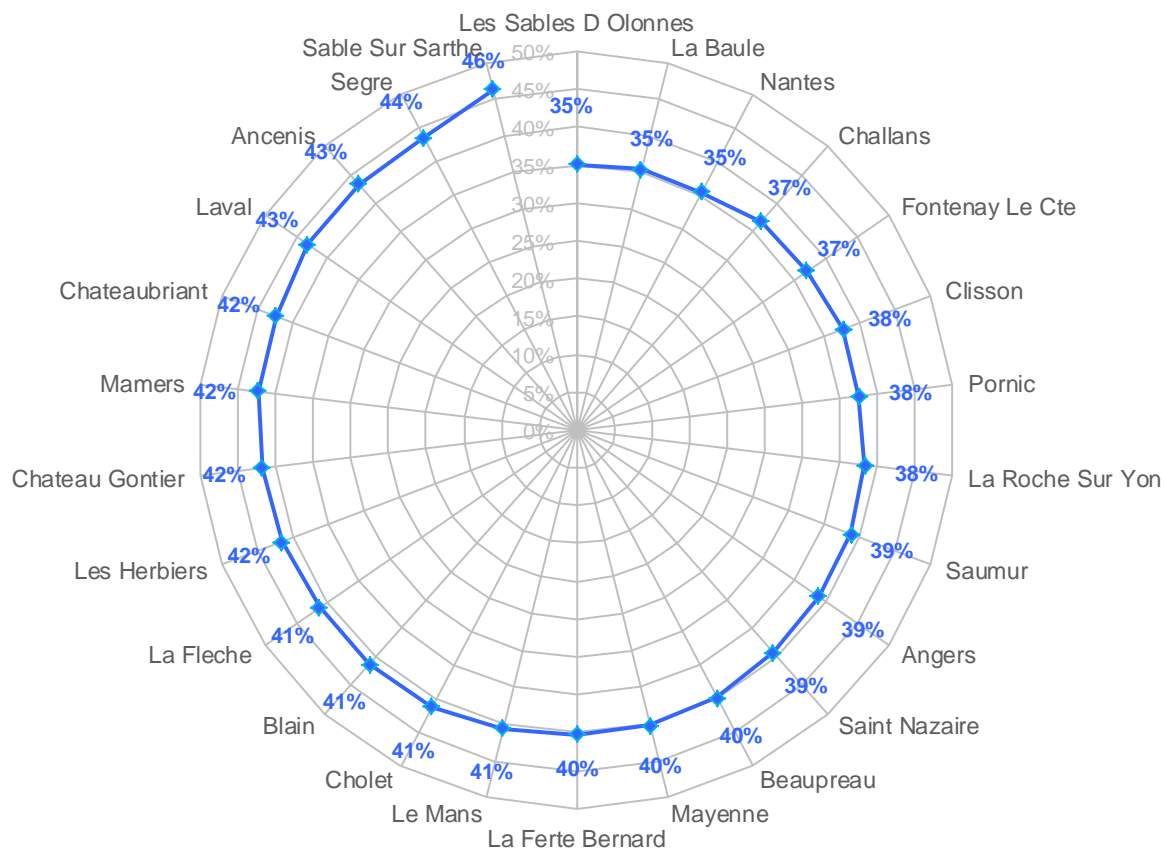
PROFIL DE LA DEMANDE D'EMPLOI DE CATÉGORIE A

DELD-DONNÉES BRUTES

PART DES DELD PAR DEPARTEMENT



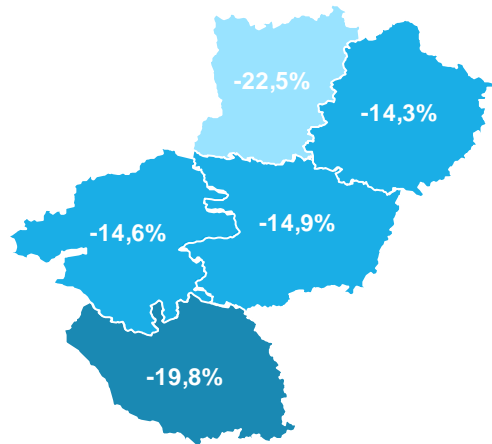
PART DES DELD PAR BASSIN - 3ÈME TRIMESTRE 2021 - DONNÉES BRUTES



PROFIL DE LA DEMANDE D'EMPLOI DE CATÉGORIE A

DETLD - DONNÉES BRUTES

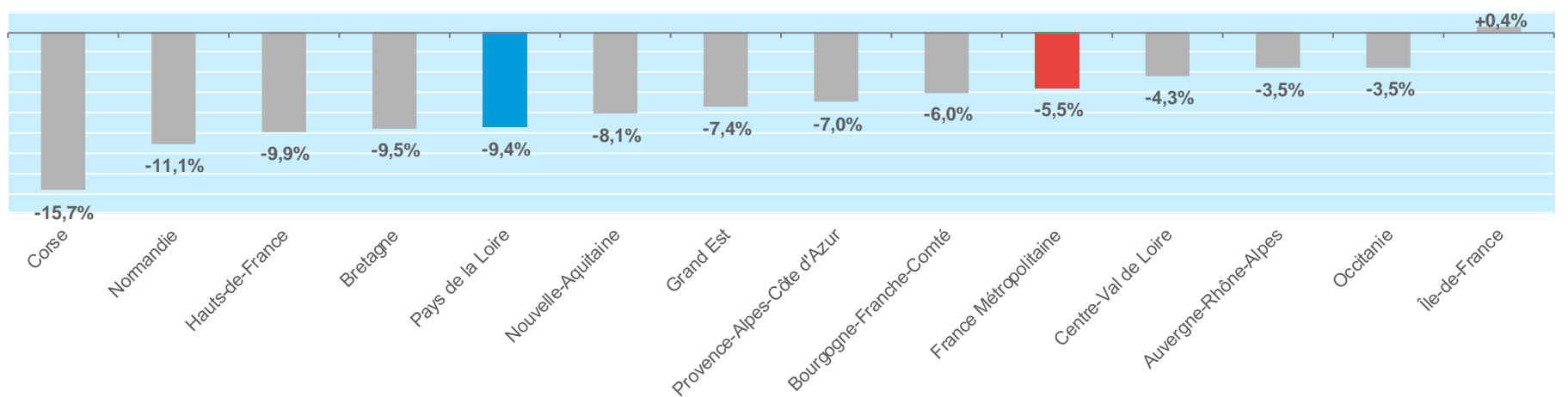
ÉVOLUTIONS ANNUELLES PAR DÉPARTEMENT



36 047

demandeurs de très longue durée (inscrits depuis deux ans ou plus) en catégorie A au 3^{ème} trimestre 2021, soit une baisse de 9,4% sur un an.

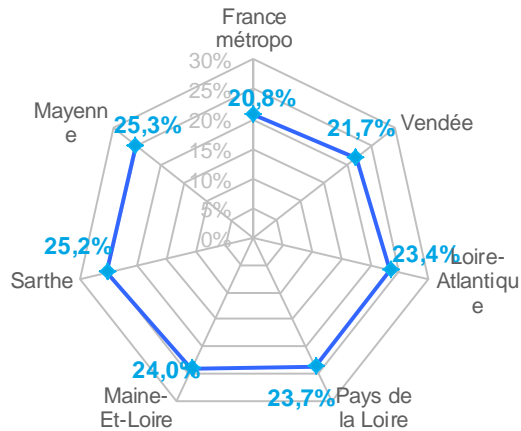
ÉVOLUTIONS ANNUELLES PAR REGION - 3^{ÈME} TRIMESTRE 2021 – DONNÉES BRUTES



PROFIL DE LA DEMANDE D'EMPLOI DE CATÉGORIE A

DETLD- DONNÉES BRUTES

PART DES DETLD PAR DEPARTEMENT



PART DES DETLD PAR BASSIN - 3^{ÈME} TRIMESTRE 2021 - DONNÉES BRUTES

