



## STATISTIQUES ET INDICATEURS

# RETOUR A L'EMPLOI APRES FORMATION

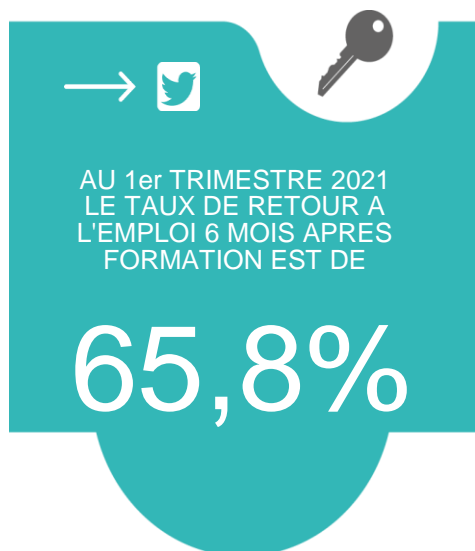
1er TRIMESTRE 2021



## I - TAUX D'ACCES A L'EMPLOI

Parmi les demandeurs d'emploi sortis de formation au 1<sup>er</sup> trimestre 2021, **65,8 %** accèdent à un emploi dans les six mois suivant la fin de la formation\*, soit **9,3 points de plus** que par rapport au 1<sup>er</sup> trimestre 2020.

(\* ) Taux de retour au sens de l'indicateur FOR1 - Prochaine publication le 18 Mars 2022



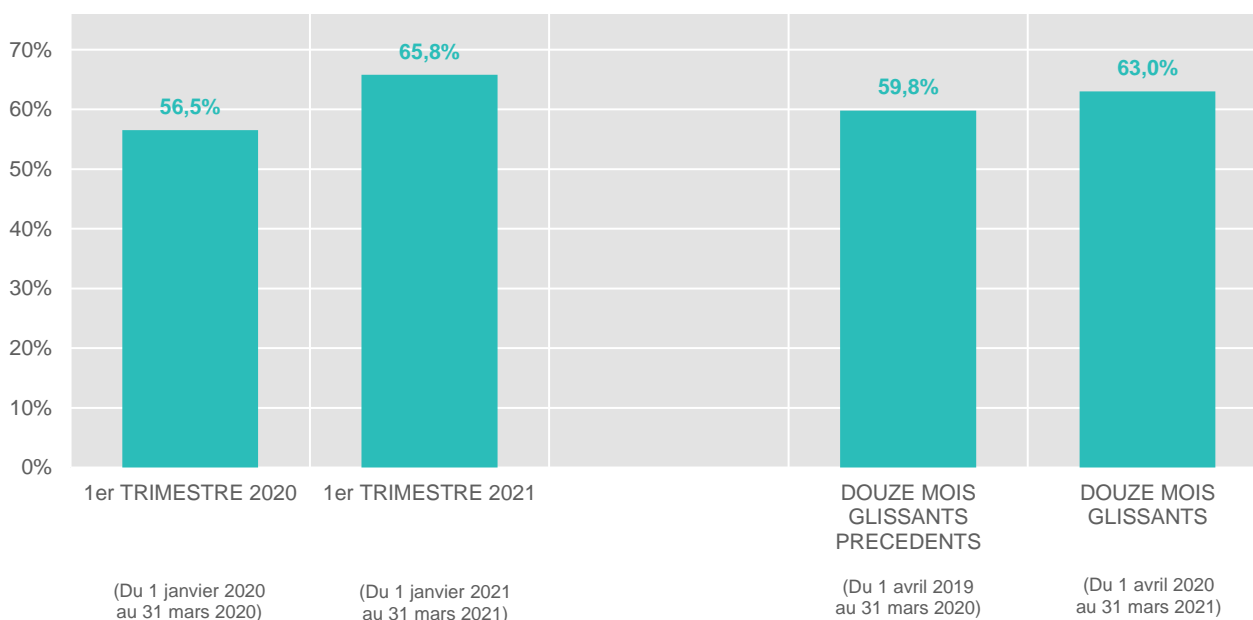
Entre janvier 2021 et mars 2021, **12 476** demandeurs d'emploi sont sortis d'une formation en Pays de la Loire. Parmi eux, **65,8%** ont eu accès à un emploi au cours des six mois qui ont suivi la fin de la formation, soit **8 212** retours à l'emploi sur un trimestre. Le taux d'accès à l'emploi six mois après formation est en très forte hausse sur un an : **+9,3 points** par rapport au 1<sup>er</sup> trimestre 2020.

Au niveau national, sur les **272 750** sortants de formation lors du 1<sup>er</sup> trimestre 2021, ils sont **55,5%** à accéder à l'emploi dans les six mois. L'évolution sur un an est aussi particulièrement importante : **+ 10,8 points**.

Sur 12 mois glissants, d'avril 2020 à fin mars 2021, le taux d'accès à l'emploi dans les six mois suivant la fin de formation atteint **63,0%** en Pays de la Loire. C'est **3,2 points** de plus que sur les douze mois glissants précédents.

### GRAPHIQUE 1

TAUX D'ACCES A L'EMPLOI DANS LES SIX MOIS QUI SUIVENT LA FIN D'UNE FORMATION EN PAYS DE LA LOIRE



## II - TAUX D'ACCES A L'EMPLOI DETAILLE

Le taux de retour à l'emploi varie selon les caractéristiques du stagiaire.

Les demandeurs d'emploi seniors affichent un taux significativement plus faible. **58,3%** d'entre eux retrouvent un emploi dans les 6 mois, même s'ils progressent de **+8,2 points** en un an. Les demandeurs d'emploi de 25 à 29 ans affichent le taux de retour le plus important ce trimestre : **69,3%**, avec une évolution annuelle de **+9,2 points**. D'ailleurs, toutes les catégories d'âge connaissent une progression annuelle très importante, dont les moins de 25 ans avec **+10,1 points** et les demandeurs d'emploi entre 30 et 39 ans : **+9,9 points**.

Le taux d'accès à l'emploi après formation reste plus faible pour les demandeurs d'emploi de longue durée (ayant cumulé 12 mois d'inscription en catégorie A au cours des 15 mois précédant l'entrée en formation) que pour les autres stagiaires, avec respectivement **52,7%** contre **67,9%** de retour à l'emploi dans les six mois, au cours de ce 1er trimestre 2021. Cependant, leur évolution annuelle est plus significative : **+13,5 points** pour les demandeurs d'emploi de longue durée contre **+9,2 points** pour les autres stagiaires.

Il en est de même pour les demandeurs d'emploi non qualifiés : **61,5%** ont retrouvé un emploi dans les six mois suivant la formation contre **66,9%** des demandeurs d'emploi qualifiés, malgré une progression annuelle très importante pour les DE non qualifiés : **+ 15,1 points**.

Le type de formation joue aussi un rôle sur le retour à l'emploi. Les taux de retour concernant les AFPR et POEI, deux types de formation préalables à l'embauche, affichent des taux supérieurs à **88%**. Les AIF (Aides Individuelles à la Formation, mobilisables lorsque les autres dispositifs ne peuvent être appliqués) affichent un taux plus faible : **64,7%**, malgré une évolution annuelle très conséquente : **+ 14,3 points**.

**TABLEAU 1**

**TAUX D'ACCES A L'EMPLOI DANS LES SIX MOIS QUI SUIVENT LA FIN D'UNE FORMATION, SELON LES CARACTERISTIQUES DU DEMANDEUR ET DE LA FORMATION**

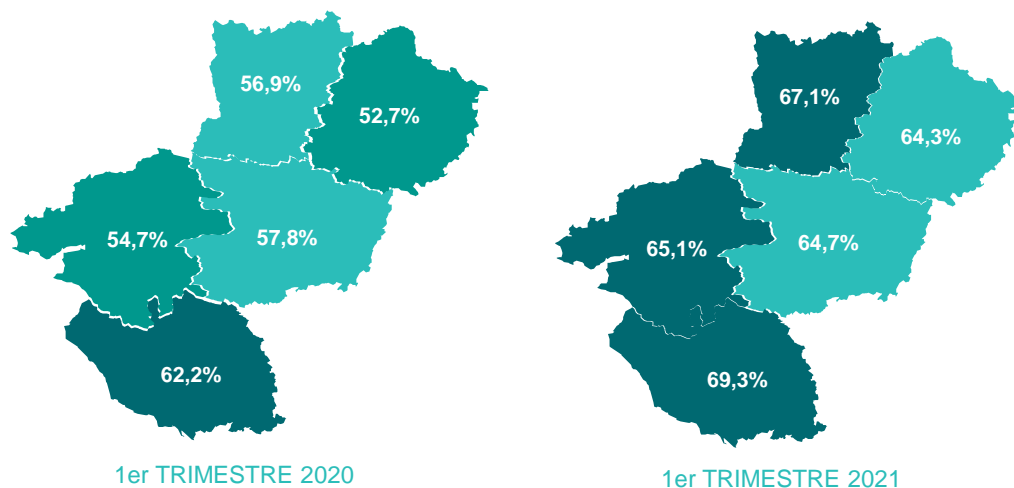
	SORTANTS DU 1er TRIMESTRE 2020	SORTANTS DU 1er TRIMESTRE 2021	EVOLUTION
<b>AGE A L'ENTREE DE FORMATION</b>			
Moins de 25 ans	57,1%	67,2%	+ 10,1 pts
Entre 25 et 29 ans	60,1%	69,3%	+ 9,2 pts
Entre 30 et 39 ans	57,7%	67,6%	+ 9,9 pts
Entre 40 et 49 ans	55,3%	64,4%	+ 9,1 pts
50 ans et plus	50,1%	58,3%	+ 8,2 pts
<b>ANCIENNETE D'INSCRIPTION AVANT L'ENTREE EN FORMATION</b>			
Autres demandeurs d'emploi	58,7%	67,9%	+ 9,2 pts
Demandeurs d'emploi de longue durée	39,2%	52,7%	+ 13,5 pts
<b>NIVEAU DE FORMATION</b>			
Demandeurs d'emploi qualifiés	58,9%	66,9%	+ 8,0 pts
Demandeurs d'emploi non qualifiés	46,4%	61,5%	+ 15,1 pts
<b>TYPE DE FORMATION</b>			
AFPR	81,1%	88,2%	+ 7,1 pts
POE Individuelle	79,7%	88,8%	+ 9,1 pts
AIF	50,4%	64,7%	+ 14,3 pts
Autres formations	52,2%	63,8%	+ 11,6 pts
<b>Ensemble</b>	<b>56,5%</b>	<b>65,8%</b>	<b>+ 9,3 pts</b>

## III - TAUX D'ACCES A L'EMPLOI PAR DEPARTEMENT

Les situations départementales sont contrastées. La Vendée affiche le taux de retour le plus important des Pays de la Loire : **69,3%** des stagiaires vendéens retrouvent un emploi 6 mois après leur sortie de formation. La Sarthe et le Maine-et-Loire affichent des situations moins favorables avec respectivement **64,3%** et **64,7%** de retours à l'emploi.

Tous les départements progressent de manière significative au 1er trimestre 2021 par rapport à celui de 2020.

**GRAPHIQUE 2**  
TAUX D'ACCES A L'EMPLOI PAR DEPARTEMENT



### SOURCES ET DEFINITIONS

#### Champ

Ensemble des formations suivies par les demandeurs d'emploi inscrits à Pôle emploi, à l'exclusion des formations de remise à niveau/savoirs de base et remobilisation, qu'elles soient financées par Pôle emploi ou par une autre structure, et quelle que soit la rémunération perçue par le demandeur d'emploi.

#### L'indicateur d'accès à l'emploi (au sens de l'indicateur FOR1)

Il vise à repérer l'accès à un emploi d'une durée minimale d'un mois au cours des six mois qui suivent la sortie de formation. Il correspond à l'indicateur de la convention tripartite FOR1. Plus précisément, sont considérés comme ayant eu accès à un emploi au cours des 6 mois qui suivent la fin de leur formation les demandeurs d'emploi pour lesquels l'une au moins des situations suivantes est observée :

- sont en catégorie C (ont déclaré une activité réduite de plus de 78 h) sans être en catégorie A ou B le mois suivant ;
- sont sortis des listes pour motif de reprise d'emploi déclarée ;
- sont en catégorie E en fin de mois;
- ont une Déclaration préalable à l'embauche (DPAE) pour un contrat de 30 jours ou plus prenant effet entre M+1 et M+6 transmise aux Urssaf ou à la MSA par un employeur (hors contrat de travail temporaire).

#### Note importante : rupture de série à partir de 2020

A partir de début 2020, le périmètre de l'indicateur s'élargit et prend en compte l'ensemble des formations suivies à l'exclusion des formations de remise à niveau/savoirs de base et remobilisation, qu'elles soient financées par Pôle emploi ou par une autre structure (ex: Conseil régional), et quelle que soit la rémunération perçue par le demandeur d'emploi. Il en résulte une hausse des volumétries à partir de cette date.

Directeurs de la publication :  
Martine CHONG-WA NUMERIC – Jean-Marc VIOLEAU

Directeur de la rédaction :  
Vincent RAGOT

Conception et réalisation :  
Service SEE – Gaëtan COIRIER  
Contact : statsPDL@pole-emploi.fr

Pôle emploi Pays de la Loire  
1 rue de la Cale Crucy - CS 67910  
44179 NANTES Cedex 4

[www.pole-emploi.org](http://www.pole-emploi.org)  
[www.observatoire-emploi-paysdelaloire.fr](http://www.observatoire-emploi-paysdelaloire.fr)



## IV - ANNEXES

### LOIRE ATLANTIQUE

GRAPHIQUE 3

TAUX D'ACCES A L'EMPLOI DANS LES SIX MOIS QUI SUIVENT LA FIN D'UNE FORMATION

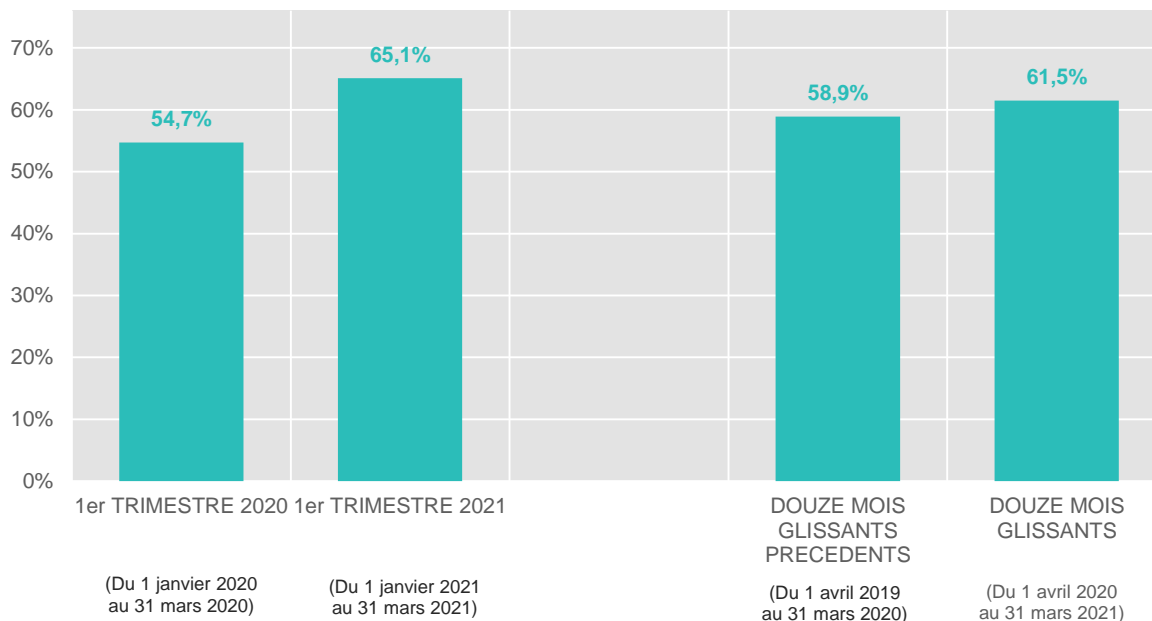


TABLEAU 2

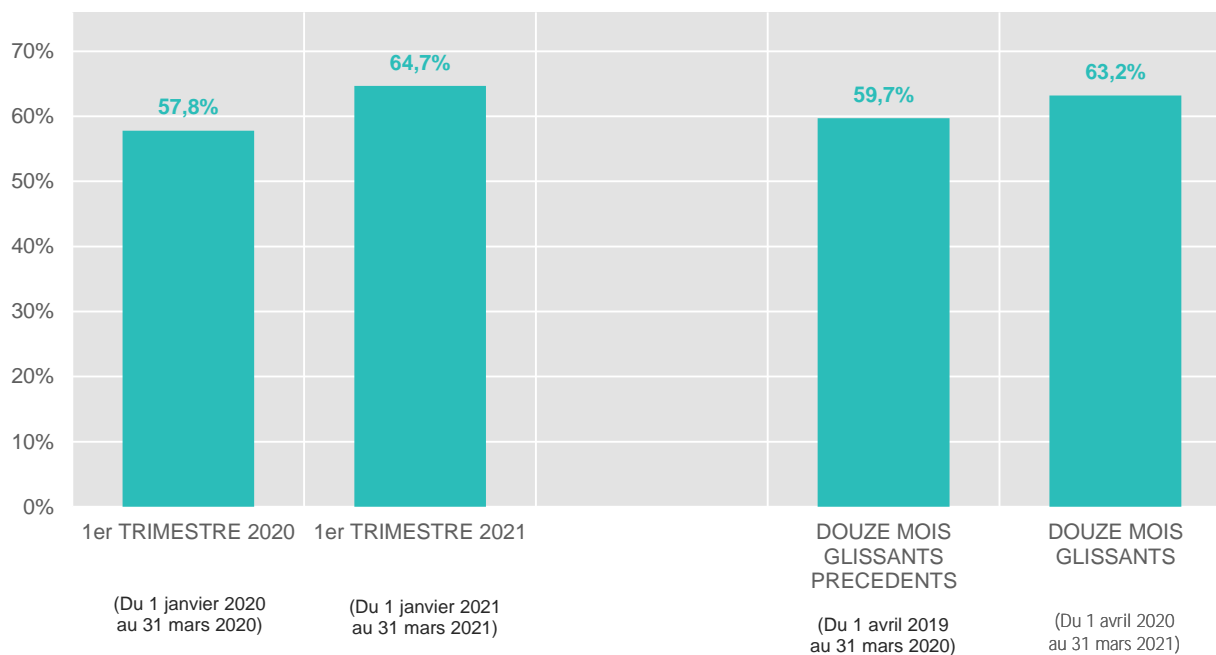
TAUX D'ACCES A L'EMPLOI DANS LES SIX MOIS QUI SUIVENT LA FIN D'UNE FORMATION, SELON LES CARACTERISTIQUES DU DEMANDEUR ET DE LA FORMATION

	SORTANTS DU 1er TRIMESTRE 2020	SORTANTS DU 1er TRIMESTRE 2021	EVOLUTION
<b>AGE A L'ENTREE DE FORMATION</b>			
Moins de 25 ans	53,3%	69,3%	+ 16,0 pts
Entre 25 et 29 ans	58,0%	69,0%	+ 11,0 pts
Entre 30 et 39 ans	58,8%	65,9%	+ 7,1 pts
Entre 40 et 49 ans	50,9%	62,5%	+ 11,6 pts
50 ans et plus	49,3%	57,3%	+ 8,0 pts
<b>ANCIENNETE D'INSCRIPTION AVANT L'ENTREE EN FORMATION</b>			
Autres demandeurs d'emploi	56,3%	66,8%	+ 10,5 pts
Demandeurs d'emploi de longue durée	41,4%	54,1%	+ 12,7 pts
<b>NIVEAU DE FORMATION</b>			
Demandeurs d'emploi qualifiés	56,9%	65,7%	+ 8,8 pts
Demandeurs d'emploi non qualifiés	43,8%	62,2%	+ 18,4 pts
<b>TYPE DE FORMATION</b>			
AFPR	82,4%	91,6%	+ 9,2 pts
POE Individuelle	75,4%	89,8%	+ 14,4 pts
AIF	49,7%	63,4%	+ 13,7 pts
Autres formations	50,4%	63,3%	+ 12,9 pts
<b>Ensemble</b>	<b>54,7%</b>	<b>65,1%</b>	<b>+ 10,4 pts</b>

## MAINE-ET-LOIRE

## GRAPHIQUE 4

## TAUX D'ACCES A L'EMPLOI DANS LES SIX MOIS QUI SUIVENT LA FIN D'UNE FORMATION



## TABLEAU 3

## TAUX D'ACCES A L'EMPLOI DANS LES SIX MOIS QUI SUIVENT LA FIN D'UNE FORMATION, SELON LES CARACTERISTIQUES DU DEMANDEUR ET DE LA FORMATION

	SORTANTS DU 1er TRIMESTRE 2020	SORTANTS DU 1er TRIMESTRE 2021	EVOLUTION
<b>AGE A L'ENTREE DE FORMATION</b>			
Moins de 25 ans	62,0%	65,3%	+ 3,3 pts
Entre 25 et 29 ans	58,7%	69,3%	+ 10,6 pts
Entre 30 et 39 ans	53,6%	67,1%	+ 13,5 pts
Entre 40 et 49 ans	62,1%	62,2%	+ 0,1 pts
50 ans et plus	51,4%	57,0%	+ 5,6 pts
<b>ANCIENNETE D'INSCRIPTION AVANT L'ENTREE EN FORMATION</b>			
Autres demandeurs d'emploi	60,4%	66,6%	+ 6,2 pts
Demandeurs d'emploi de longue durée	37,3%	53,0%	+ 15,7 pts
<b>NIVEAU DE FORMATION</b>			
Demandeurs d'emploi qualifiés	60,8%	66,0%	+ 5,2 pts
Demandeurs d'emploi non qualifiés	45,6%	60,0%	+ 14,4 pts
<b>TYPE DE FORMATION</b>			
AFPR	81,6%	86,3%	+ 4,7 pts
POE Individuelle	86,4%	76,8%	- 9,6 pts
AIF	51,5%	65,9%	+ 14,4 pts
Autres formations	54,7%	62,8%	+ 8,1 pts
<b>Ensemble</b>	<b>57,8%</b>	<b>64,7%</b>	<b>+ 6,9 pts</b>

## MAYENNE

GRAPHIQUE 5

TAUX D'ACCES A L'EMPLOI DANS LES SIX MOIS QUI SUIVENT LA FIN D'UNE FORMATION

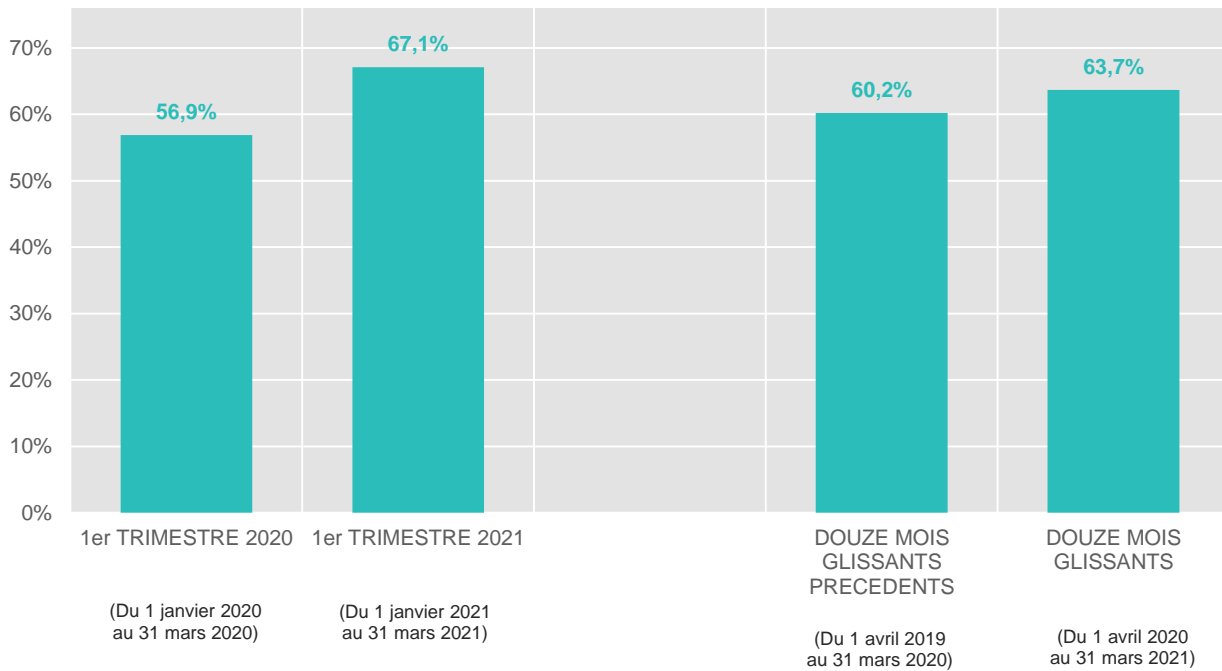


TABLEAU 4

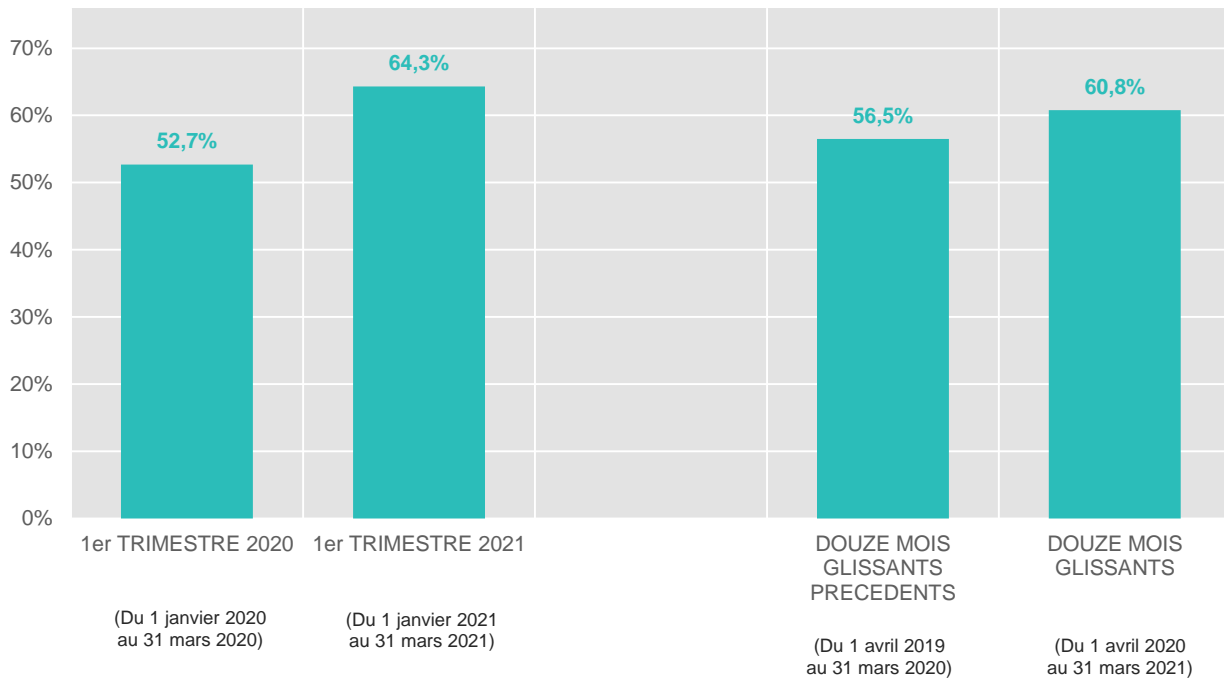
TAUX D'ACCES A L'EMPLOI DANS LES SIX MOIS QUI SUIVENT LA FIN D'UNE FORMATION, SELON LES CARACTERISTIQUES DU DEMANDEUR ET DE LA FORMATION

	SORTANTS DU 1er TRIMESTRE 2020	SORTANTS DU 1er TRIMESTRE 2021	EVOLUTION
<b>AGE A L'ENTREE DE FORMATION</b>			
Moins de 25 ans	60,3%	69,5%	+ 9,2 pts
Entre 25 et 29 ans	55,3%	68,4%	+ 13,1 pts
Entre 30 et 39 ans	56,2%	68,0%	+ 11,8 pts
Entre 40 et 49 ans	59,5%	63,7%	+ 4,2 pts
50 ans et plus	47,9%	62,6%	+ 14,7 pts
<b>ANCIENNETE D'INSCRIPTION AVANT L'ENTREE EN FORMATION</b>			
Autres demandeurs d'emploi	59,1%	68,6%	+ 9,5 pts
Demandeurs d'emploi de longue durée	27,9%	55,6%	+ 27,7 pts
<b>NIVEAU DE FORMATION</b>			
Demandeurs d'emploi qualifiés	59,6%	68,8%	+ 9,2 pts
Demandeurs d'emploi non qualifiés	44,5%	60,9%	+ 16,4 pts
<b>TYPE DE FORMATION</b>			
AFPR	68,7%	94,3%	+ 25,6 pts
POE Individuelle	85,0%	89,3%	+ 4,3 pts
AIF	54,4%	63,0%	+ 8,6 pts
Autres formations	53,7%	63,3%	+ 9,6 pts
<b>Ensemble</b>	<b>56,9%</b>	<b>67,1%</b>	<b>+ 10,2 pts</b>

## SARTHE

## GRAPHIQUE 6

## TAUX D'ACCES A L'EMPLOI DANS LES SIX MOIS QUI SUIVENT LA FIN D'UNE FORMATION



## TABLEAU 5

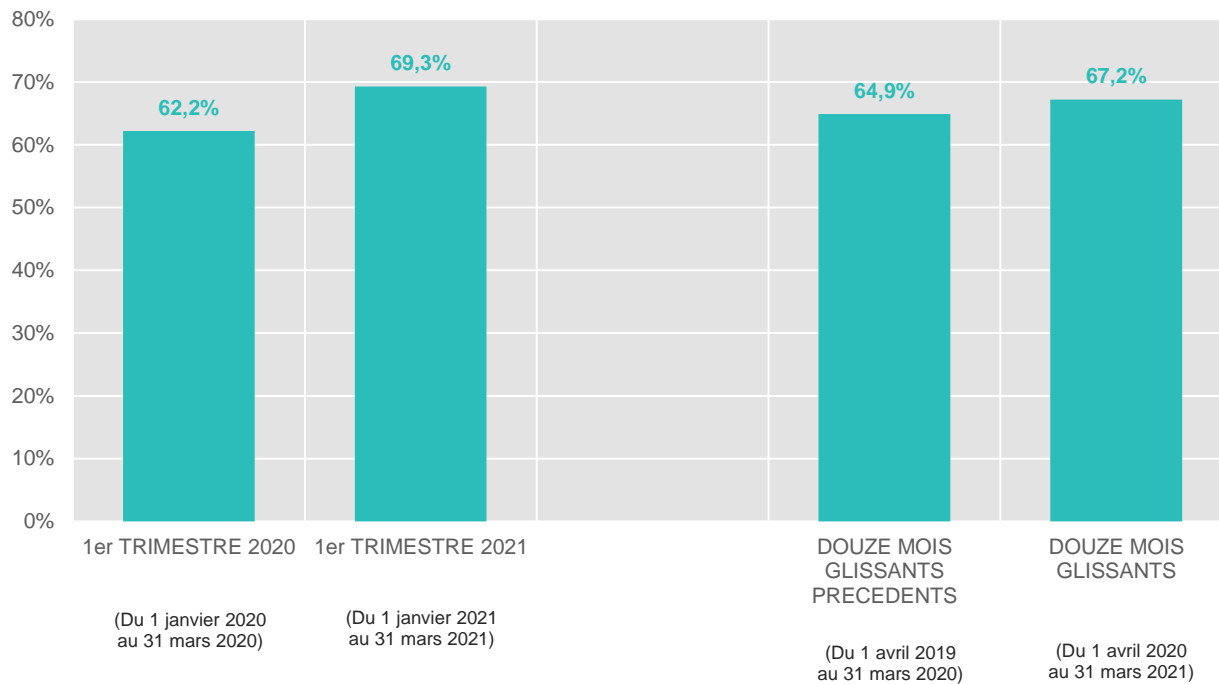
## TAUX D'ACCES A L'EMPLOI DANS LES SIX MOIS QUI SUIVENT LA FIN D'UNE FORMATION, SELON LES CARACTERISTIQUES DU DEMANDEUR ET DE LA FORMATION

	SORTANTS DU 1er TRIMESTRE 2020	SORTANTS DU 1er TRIMESTRE 2021	EVOLUTION
<b>AGE A L'ENTREE DE FORMATION</b>			
Moins de 25 ans	50,1%	61,2%	+ 11,1 pts
Entre 25 et 29 ans	63,3%	67,0%	+ 3,7 pts
Entre 30 et 39 ans	55,2%	67,7%	+ 12,5 pts
Entre 40 et 49 ans	46,8%	64,5%	+ 17,7 pts
50 ans et plus	46,4%	59,6%	+ 13,2 pts
<b>ANCIENNETE D'INSCRIPTION AVANT L'ENTREE EN FORMATION</b>			
Autres demandeurs d'emploi	55,4%	67,0%	+ 11,6 pts
Demandeurs d'emploi de longue durée	36,7%	49,8%	+ 13,1 pts
<b>NIVEAU DE FORMATION</b>			
Demandeurs d'emploi qualifiés	55,8%	65,3%	+ 9,5 pts
Demandeurs d'emploi non qualifiés	44,0%	61,1%	+ 17,1 pts
<b>TYPE DE FORMATION</b>			
AFPR	77,5%	87,5%	+ 10,0 pts
POE Individuelle	84,4%	100,0%	+ 15,6 pts
AIF	48,2%	62,0%	+ 13,8 pts
Autres formations	47,7%	62,9%	+ 15,2 pts
<b>Ensemble</b>	<b>52,7%</b>	<b>64,3%</b>	<b>+ 11,6 pts</b>

## VENDEE

## GRAPHIQUE 7

## TAUX D'ACCES A L'EMPLOI DANS LES SIX MOIS QUI SUIVENT LA FIN D'UNE FORMATION



## TABLEAU 6

## TAUX D'ACCES A L'EMPLOI DANS LES SIX MOIS QUI SUIVENT LA FIN D'UNE FORMATION, SELON LES CARACTERISTIQUES DU DEMANDEUR ET DE LA FORMATION

	SORTANTS DU 1er TRIMESTRE 2020	SORTANTS DU 1er TRIMESTRE 2021	EVOLUTION
<b>AGE A L'ENTREE DE FORMATION</b>			
Moins de 25 ans	63,4%	71,4%	+ 8,0 pts
Entre 25 et 29 ans	64,6%	72,9%	+ 8,3 pts
Entre 30 et 39 ans	64,7%	71,8%	+ 7,1 pts
Entre 40 et 49 ans	62,8%	69,9%	+ 7,1 pts
50 ans et plus	53,4%	59,2%	+ 5,8 pts
<b>ANCIENNETE D'INSCRIPTION AVANT L'ENTREE EN FORMATION</b>			
Autres demandeurs d'emploi	64,3%	71,9%	+ 7,6 pts
Demandeurs d'emploi de longue durée	43,8%	51,1%	+ 7,3 pts
<b>NIVEAU DE FORMATION</b>			
Demandeurs d'emploi qualifiés	63,5%	70,9%	+ 7,4 pts
Demandeurs d'emploi non qualifiés	56,6%	63,0%	+ 6,4 pts
<b>TYPE DE FORMATION</b>			
AFPR	85,6%	84,7%	- 0,9 pts
POE Individuelle	77,4%	100,0%	+ 22,6 pts
AIF	51,7%	70,6%	+ 18,9 pts
Autres formations	56,4%	67,0%	+ 10,6 pts
<b>Ensemble</b>	<b>62,2%</b>	<b>69,3%</b>	<b>+ 7,1 pts</b>