



STATISTIQUES ET INDICATEURS

RETOUR A L'EMPLOI APRES FORMATION

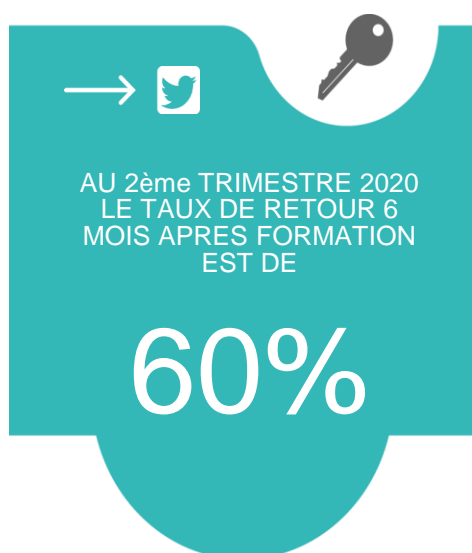
2ème TRIMESTRE 2020



I - TAUX D'ACCES A L'EMPLOI

Parmi les demandeurs d'emploi sortis de formation au 2ème trimestre 2020, **59,6 %** accèdent à un emploi dans les six mois suivant la fin de la formation*, soit **-3,5 points** par rapport au 2T 2019.

(*) Taux de retour au sens de l'indicateur FOR1 - Prochaine publication le 15 septembre 2021



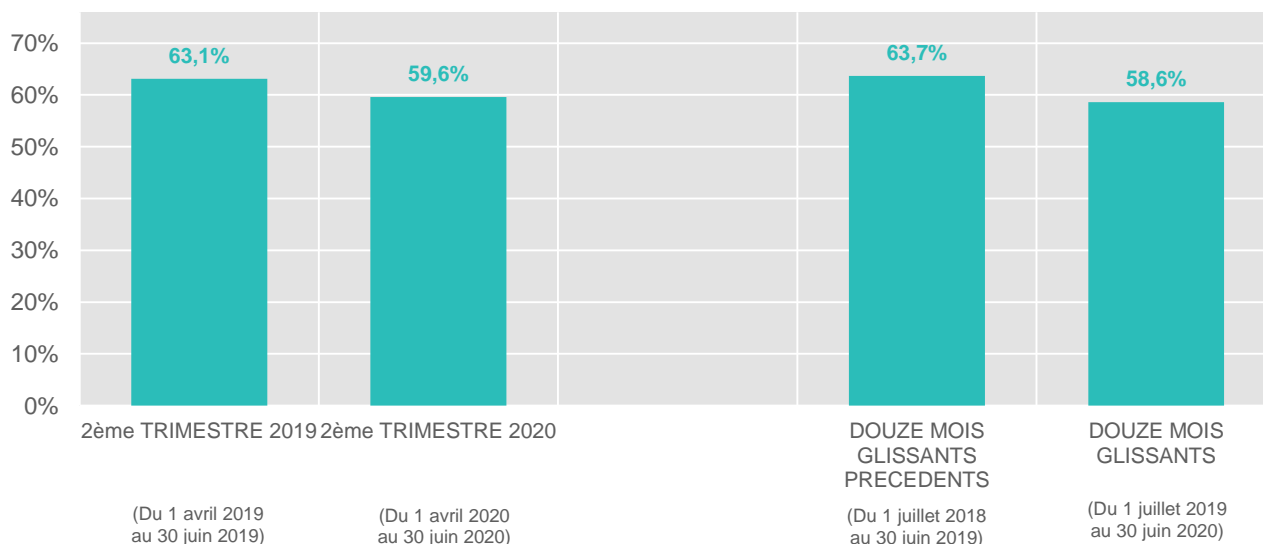
Entre avril 2020 et juin 2020, **9 287** demandeurs d'emploi sont sortis d'une formation en Pays de la Loire. Parmi eux, **59,6%** ont eu accès à un emploi au cours des six mois qui ont suivi la fin de la formation, soit **5 539** retours à l'emploi sur un trimestre. Le taux d'accès à l'emploi six mois après formation est en légère baisse sur un an : **-3,5 points** entre le 2ème trimestre 2019 et le 2ème trimestre 2020.

Au niveau national, sur les **171 322** sortants de formation lors du 2ème trimestre 2020, ils sont **48,5%** à accéder à l'emploi dans les six mois. L'évolution sur un an est plus défavorable que l'évolution régionale : **-6,5 points**.

Sur 12 mois glissants, de juillet 2019 à juin 2020, le taux d'accès à l'emploi dans les six mois suivant la fin de formation atteint **58,6%** en Pays de la Loire. C'est **5,1 point** de moins que sur les douze mois précédents.

GRAPHIQUE 1

TAUX D'ACCES A L'EMPLOI DANS LES SIX MOIS QUI SUIVENT LA FIN D'UNE FORMATION EN PAYS DE LA LOIRE



II - TAUX D'ACCES A L'EMPLOI DETAILLE

Le taux de retour à l'emploi varie selon les caractéristiques du stagiaire.

Le taux de retour va décroissant avec l'âge. Les demandeurs d'emploi seniors affichent un taux significativement plus faible. **51,6%** d'entre eux retrouvent un emploi dans les 6 mois, c'est **8 points** de moins que l'ensemble de la population. Les demandeurs d'emploi les plus jeunes affichent le taux de retour le plus important ce trimestre : **61,7%**. Notons toutefois que les seniors affichent la baisse la plus limitée : **-2,0 pts**.

Le taux d'accès à l'emploi après formation est plus faible pour les demandeurs d'emploi de longue durée (ayant cumulé 12 mois d'inscription en catégorie A au cours des 15 mois précédant l'entrée en formation). Seulement **41,4%** accèdent à l'emploi dans les six mois, contre **62,0%** des autres stagiaires. L'évolution annuelle, de plus, est à leur désavantage : **-5,3 pts**.

De même, les demandeurs d'emploi non qualifiés affichent une situation moins favorable : **47,4%** ont retrouvé un emploi dans les six mois suivant la formation, contre **61,9%** des demandeurs d'emploi qualifiés.

Le type de formation joue aussi un rôle sur le retour à l'emploi. Les taux de retour concernant les AFPR et POEI, deux types de formation préalables à l'embauche, affichent des taux supérieurs à **80%**. Les AIF (Aides Individuelles à la Formation, mobilisables lorsque les autres dispositifs ne peuvent être appliqués) affichent un taux plus faible : **59,8%**.

TABLEAU 1

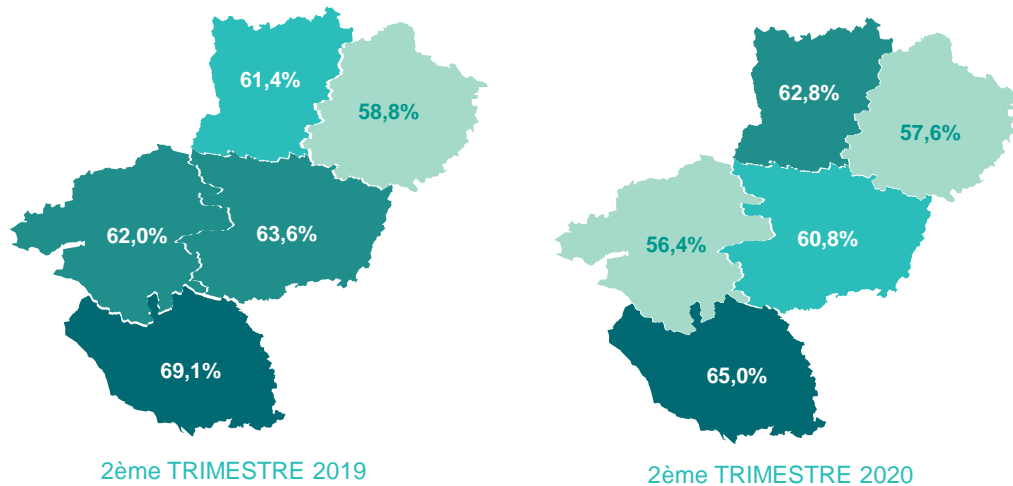
TAUX D'ACCES A L'EMPLOI DANS LES SIX MOIS QUI SUIVENT LA FIN D'UNE FORMATION, SELON LES CARACTERISTIQUES DU DEMANDEUR ET DE LA FORMATION

	SORTANTS DU 2ème TRIMESTRE 2019	SORTANTS DU 2ème TRIMESTRE 2020	EVOLUTION
AGE A L'ENTREE DE FORMATION			
Moins de 25 ans	64,7%	61,7%	- 3,0 pts
Entre 25 et 29 ans	65,9%	61,6%	- 4,3 pts
Entre 30 et 39 ans	64,2%	59,5%	- 4,7 pts
Entre 40 et 49 ans	62,8%	58,5%	- 4,3 pts
50 ans et plus	53,6%	51,6%	- 2,0 pts
ANCIENNETE D'INSCRIPTION AVANT L'ENTREE EN FORMATION			
Autres demandeurs d'emploi	65,5%	62,0%	- 3,5 pts
Demandeurs d'emploi de longue durée	46,7%	41,4%	- 5,3 pts
NIVEAU DE FORMATION			
Demandeurs d'emploi qualifiés	64,6%	61,9%	- 2,7 pts
Demandeurs d'emploi non qualifiés	55,6%	47,4%	- 8,2 pts
TYPE DE FORMATION			
AFPR	82,1%	80,0%	- 2,1 pts
POE Individuelle	84,6%	89,8%	+ 5,2 pts
AIF	64,1%	59,8%	- 4,3 pts
Autres formations	57,7%	56,4%	- 1,3 pts
Ensemble	63,1%	59,6%	- 3,5 pts

III - TAUX D'ACCES A L'EMPLOI PAR DEPARTEMENT

Les situations départementales sont contrastées. La Vendée affiche le taux de retour le plus important. **65,0%** des stagiaires vendéens retrouvent un emploi 6 mois après la sortie. La Sarthe affiche la situation la moins favorable avec **57,6%** de retours. La Loire Atlantique est le département qui enregistre la baisse annuelle la plus élevée (**-5,6 pts**). La Mayenne voit ses retours augmenter de **1,4 points**.

GRAPHIQUE 2
TAUX D'ACCES A L'EMPLOI PAR DEPARTEMENT



SOURCES ET DEFINITIONS

Champ

Ensemble des formations suivies par les demandeurs d'emploi inscrits à Pôle emploi, à l'exclusion des formations de remise à niveau/savoirs de base et remobilisation, qu'elles soient financées par Pôle emploi ou par une autre structure, et quelle que soit la rémunération perçue par le demandeur d'emploi.

L'indicateur d'accès à l'emploi (au sens de l'indicateur FOR1)

Il vise à repérer l'accès à un emploi d'une durée minimale d'un mois au cours des six mois qui suivent la sortie de formation. Il correspond à l'indicateur de la convention tripartite FOR1. Plus précisément, sont considérés comme ayant eu accès à un emploi au cours des 6 mois qui suivent la fin de leur formation les demandeurs d'emploi pour lesquels l'une au moins des situations suivantes est observée :

- sont en catégorie C (ont déclaré une activité réduite de plus de 78 h) sans être en catégorie A ou B le mois suivant ;
- sont sortis des listes pour motif de reprise d'emploi déclarée ;
- sont en catégorie E en fin de mois;
- ont une Déclaration préalable à l'embauche (DPAE) pour un contrat de 30 jours ou plus prenant effet entre M+1 et M+6 transmise aux Urssaf ou à la MSA par un employeur (hors contrat de travail temporaire).

Note importante : rupture de série à partir de 2020

A partir de début 2020, le périmètre de l'indicateur s'élargit et prend en compte l'ensemble des formations suivies à l'exclusion des formations de remise à niveau/savoirs de base et remobilisation, qu'elles soient financées par Pôle emploi ou par une autre structure (ex: Conseil régional), et quelle que soit la rémunération perçue par le demandeur d'emploi. Il en résulte une hausse des volumétries à partir de cette date.

Directeurs de la publication :
Alain MAUNY – Laurence ROSSI

Directeur de la rédaction :
Josette BARREAU

Conception et réalisation :
Service SEE – Gaëtan COIRIER
Contact : statsPDL@pole-emploi.fr

Pôle emploi Pays de la Loire
1 rue de la Cale Crucy - CS 67910
44179 NANTES Cedex 4

www.pole-emploi.org
www.observatoire-emploi-paysdelaloire.fr



IV - ANNEXES

LOIRE ATLANTIQUE

GRAPHIQUE 3

TAUX D'ACCES A L'EMPLOI DANS LES SIX MOIS QUI SUIVENT LA FIN D'UNE FORMATION

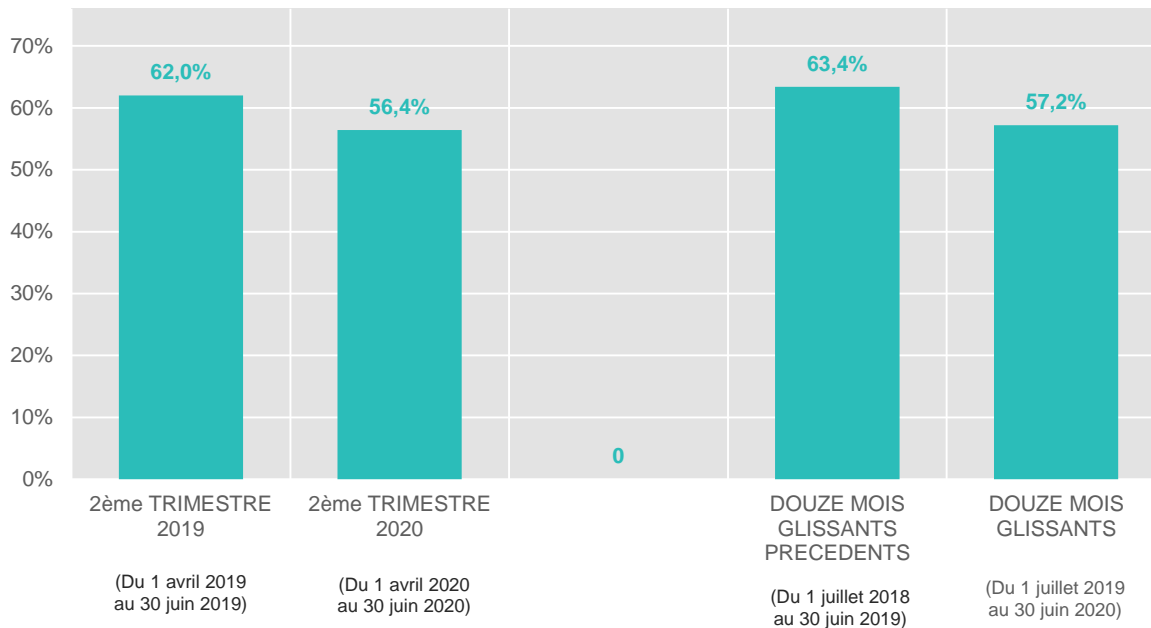


TABLEAU 2

TAUX D'ACCES A L'EMPLOI DANS LES SIX MOIS QUI SUIVENT LA FIN D'UNE FORMATION, SELON LES CARACTERISTIQUES DU DEMANDEUR ET DE LA FORMATION

	SORTANTS DU 2ème TRIMESTRE 2019	SORTANTS DU 2ème TRIMESTRE 2020	EVOLUTION
AGE A L'ENTREE DE FORMATION			
Moins de 25 ans	64,7%	56,1%	- 8,6 pts
Entre 25 et 29 ans	66,1%	57,2%	- 8,9 pts
Entre 30 et 39 ans	63,6%	58,3%	- 5,3 pts
Entre 40 et 49 ans	58,8%	55,3%	- 3,5 pts
50 ans et plus	50,7%	51,0%	+ 0,3 pts
ANCIENNETE D'INSCRIPTION AVANT L'ENTREE EN FORMATION			
Autres demandeurs d'emploi	63,7%	58,3%	- 5,4 pts
Demandeurs d'emploi de longue durée	49,4%	40,9%	- 8,5 pts
NIVEAU DE FORMATION			
Demandeurs d'emploi qualifiés	63,0%	58,3%	- 4,7 pts
Demandeurs d'emploi non qualifiés	55,7%	42,7%	- 13,0 pts
TYPE DE FORMATION			
AFPR	78,8%	72,3%	- 6,5 pts
POE Individuelle	96,0%	89,3%	- 6,7 pts
AIF	61,4%	59,4%	- 2,0 pts
Autres formations	57,9%	52,6%	- 5,3 pts
Ensemble	62,0%	56,4%	- 5,6 pts

MAINE-ET-LOIRE

GRAPHIQUE 4

TAUX D'ACCES A L'EMPLOI DANS LES SIX MOIS QUI SUIVENT LA FIN D'UNE FORMATION

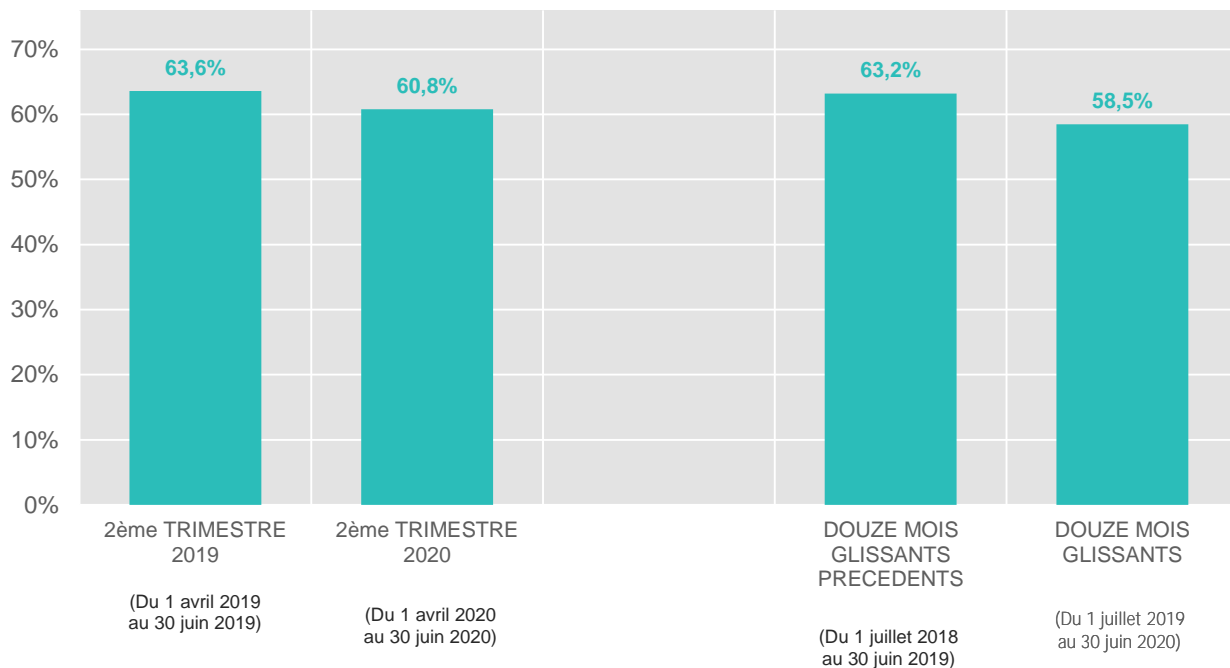


TABLEAU 3

TAUX D'ACCES A L'EMPLOI DANS LES SIX MOIS QUI SUIVENT LA FIN D'UNE FORMATION, SELON LES CARACTERISTIQUES DU DEMANDEUR ET DE LA FORMATION

	SORTANTS DU 2ème TRIMESTRE 2019	SORTANTS DU 2ème TRIMESTRE 2020	EVOLUTION
AGE A L'ENTREE DE FORMATION			
Moins de 25 ans	65,3%	61,0%	- 4,3 pts
Entre 25 et 29 ans	68,2%	64,5%	- 3,7 pts
Entre 30 et 39 ans	61,0%	61,7%	+ 0,7 pts
Entre 40 et 49 ans	65,7%	60,7%	- 5,0 pts
50 ans et plus	56,4%	49,7%	- 6,7 pts
ANCIENNETE D'INSCRIPTION AVANT L'ENTREE EN FORMATION			
Autres demandeurs d'emploi	66,5%	63,5%	- 3,0 pts
Demandeurs d'emploi de longue durée	43,5%	42,1%	- 1,4 pts
NIVEAU DE FORMATION			
Demandeurs d'emploi qualifiés	65,2%	63,4%	- 1,8 pts
Demandeurs d'emploi non qualifiés	55,9%	47,6%	- 8,3 pts
TYPE DE FORMATION			
AFPR	80,9%	85,0%	+ 4,1 pts
POE Individuelle	69,3%	95,3%	+ 26,0 pts
AIF	64,6%	57,1%	- 7,5 pts
Autres formations	58,6%	58,6%	+ 0,0 pts
Ensemble	63,6%	60,8%	- 2,8 pts

MAYENNE

GRAPHIQUE 5
TAUX D'ACCES A L'EMPLOI DANS LES SIX MOIS QUI SUIVENT LA FIN D'UNE FORMATION

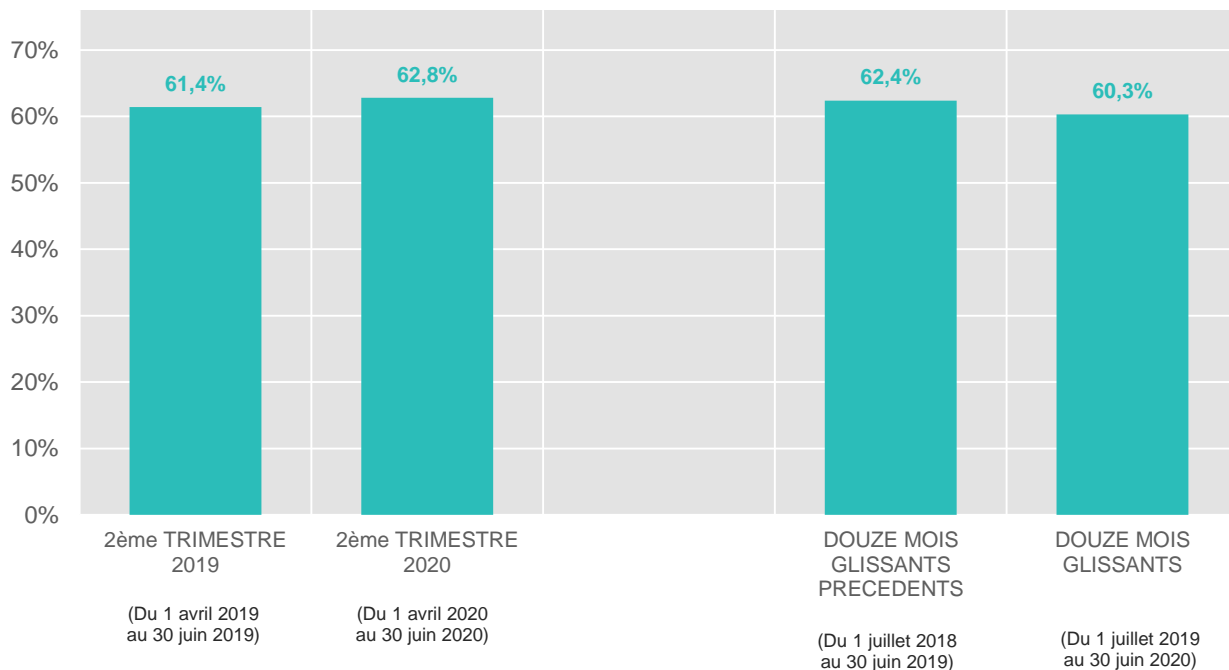


TABLEAU 4
TAUX D'ACCES A L'EMPLOI DANS LES SIX MOIS QUI SUIVENT LA FIN D'UNE FORMATION, SELON LES CARACTERISTIQUES DU DEMANDEUR ET DE LA FORMATION

	SORTANTS DU 2ème TRIMESTRE 2019	SORTANTS DU 2ème TRIMESTRE 2020	EVOLUTION
AGE A L'ENTREE DE FORMATION			
Moins de 25 ans	60,6%	65,5%	+ 4,9 pts
Entre 25 et 29 ans	69,2%	69,4%	+ 0,2 pts
Entre 30 et 39 ans	63,6%	62,4%	- 1,2 pts
Entre 40 et 49 ans	60,0%	60,3%	+ 0,3 pts
50 ans et plus	49,5%	46,9%	- 2,6 pts
ANCIENNETE D'INSCRIPTION AVANT L'ENTREE EN FORMATION			
Autres demandeurs d'emploi	63,3%	65,1%	+ 1,8 pts
Demandeurs d'emploi de longue durée	46,7%	39,3%	- 7,4 pts
NIVEAU DE FORMATION			
Demandeurs d'emploi qualifiés	64,3%	65,1%	+ 0,8 pts
Demandeurs d'emploi non qualifiés	47,8%	50,5%	+ 2,7 pts
TYPE DE FORMATION			
AFPR	86,4%	87,9%	+ 1,5 pts
POE Individuelle	80,0%	100,0%	+ 20,0 pts
AIF	70,0%	68,1%	- 1,9 pts
Autres formations	51,4%	56,7%	+ 5,3 pts
Ensemble	61,4%	62,8%	+ 1,4 pts

SARTHE

GRAPHIQUE 6

TAUX D'ACCES A L'EMPLOI DANS LES SIX MOIS QUI SUIVENT LA FIN D'UNE FORMATION

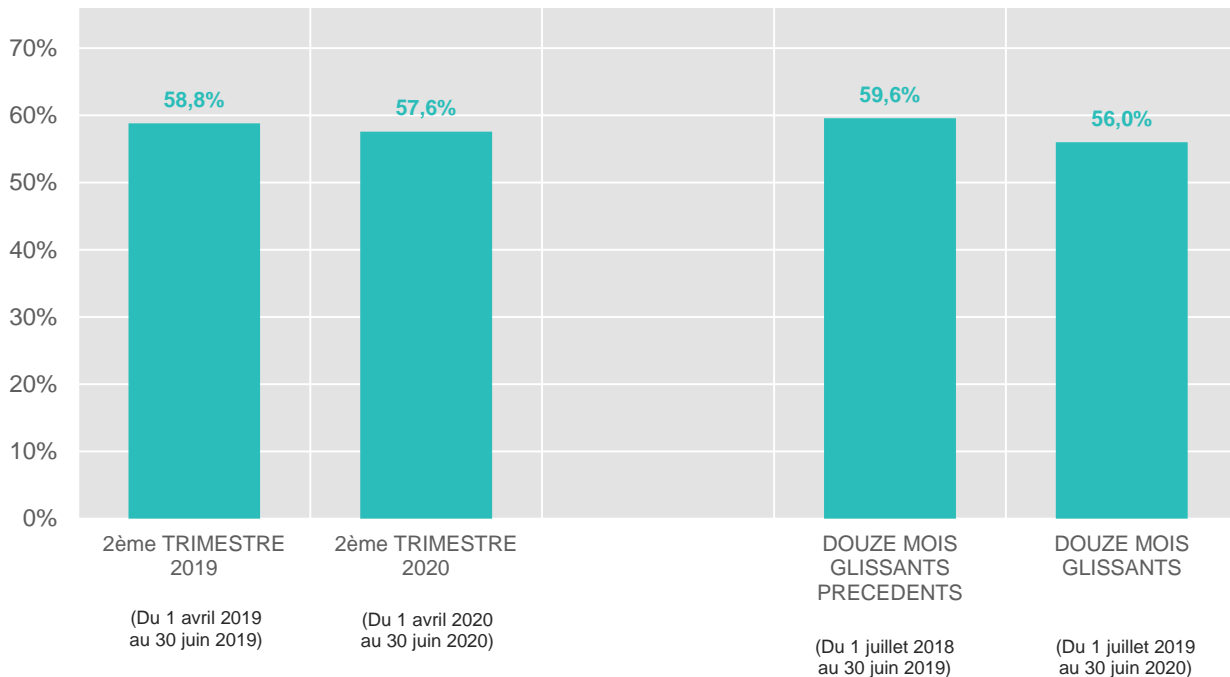


TABLEAU 5

TAUX D'ACCES A L'EMPLOI DANS LES SIX MOIS QUI SUIVENT LA FIN D'UNE FORMATION, SELON LES CARACTERISTIQUES DU DEMANDEUR ET DE LA FORMATION

	SORTANTS DU 2ème TRIMESTRE 2019	SORTANTS DU 2ème TRIMESTRE 2020	EVOLUTION
AGE A L'ENTREE DE FORMATION			
Moins de 25 ans	57,3%	63,5%	+ 6,2 pts
Entre 25 et 29 ans	58,8%	57,7%	- 1,1 pts
Entre 30 et 39 ans	63,0%	53,6%	- 9,4 pts
Entre 40 et 49 ans	60,7%	56,7%	- 4,0 pts
50 ans et plus	50,0%	50,0%	+ 0,0 pts
ANCIENNETE D'INSCRIPTION AVANT L'ENTREE EN FORMATION			
Autres demandeurs d'emploi	61,7%	60,4%	- 1,3 pts
Demandeurs d'emploi de longue durée	43,3%	37,9%	- 5,4 pts
NIVEAU DE FORMATION			
Demandeurs d'emploi qualifiés	60,9%	61,0%	+ 0,1 pts
Demandeurs d'emploi non qualifiés	51,1%	44,5%	- 6,6 pts
TYPE DE FORMATION			
AFPR	83,0%	77,2%	- 5,8 pts
POE Individuelle	74,3%	75,0%	+ 0,7 pts
AIF	61,4%	56,9%	- 4,5 pts
Autres formations	51,2%	55,4%	+ 4,2 pts
Ensemble	58,8%	57,6%	- 1,2 pts

VENDEE

GRAPHIQUE 7

TAUX D'ACCES A L'EMPLOI DANS LES SIX MOIS QUI SUIVENT LA FIN D'UNE FORMATION

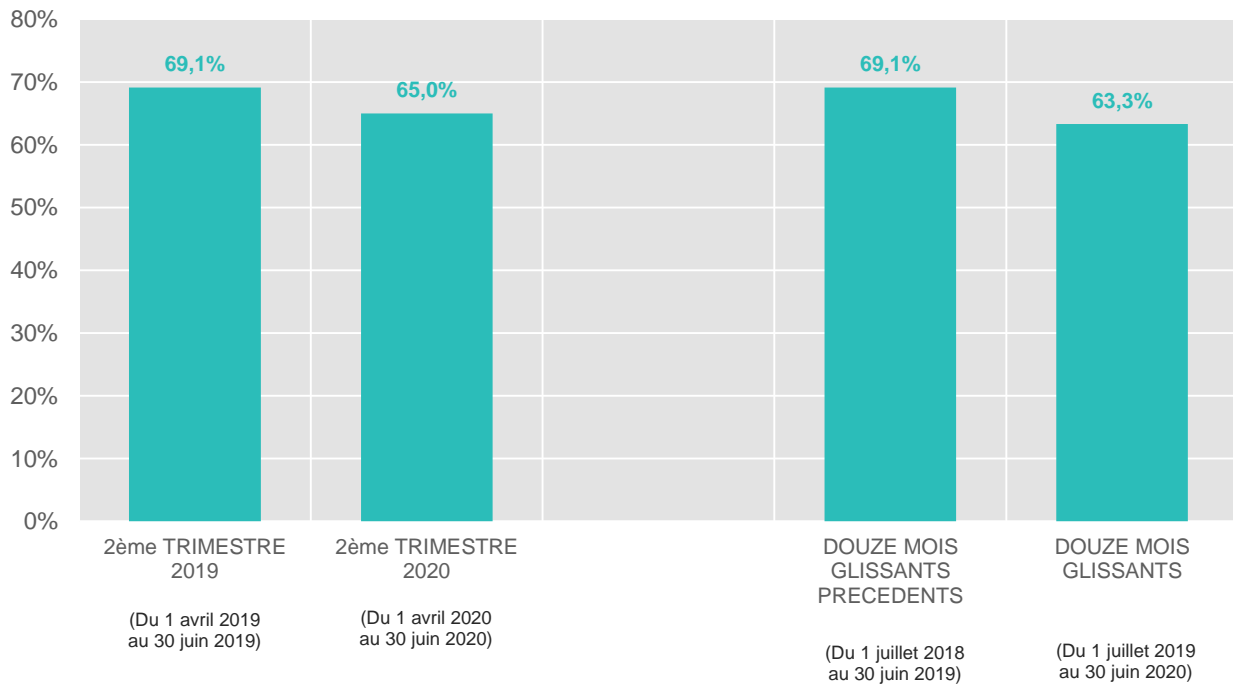


TABLEAU 6

TAUX D'ACCES A L'EMPLOI DANS LES SIX MOIS QUI SUIVENT LA FIN D'UNE FORMATION, SELON LES CARACTERISTIQUES DU DEMANDEUR ET DE LA FORMATION

	SORTANTS DU 2ème TRIMESTRE 2019	SORTANTS DU 2ème TRIMESTRE 2020	EVOLUTION
AGE A L'ENTREE DE FORMATION			
Moins de 25 ans	71,2%	68,6%	- 2,6 pts
Entre 25 et 29 ans	67,9%	67,9%	+ 0,0 pts
Entre 30 et 39 ans	71,4%	63,0%	- 8,4 pts
Entre 40 et 49 ans	69,9%	63,2%	- 6,7 pts
50 ans et plus	59,7%	56,7%	- 3,0 pts
ANCIENNETE D'INSCRIPTION AVANT L'ENTREE EN FORMATION			
Autres demandeurs d'emploi	71,3%	67,2%	- 4,1 pts
Demandeurs d'emploi de longue durée	50,2%	45,9%	- 4,3 pts
NIVEAU DE FORMATION			
Demandeurs d'emploi qualifiés	70,4%	66,3%	- 4,1 pts
Demandeurs d'emploi non qualifiés	62,9%	57,2%	- 5,7 pts
TYPE DE FORMATION			
AFPR	85,4%	82,9%	- 2,5 pts
POE Individuelle	87,5%	84,6%	- 2,9 pts
AIF	70,0%	67,2%	- 2,8 pts
Autres formations	64,2%	61,3%	- 2,9 pts
Ensemble	69,1%	65,0%	- 4,1 pts