



STATISTIQUES ET INDICATEURS

RETOUR A L'EMPLOI APRES FORMATION

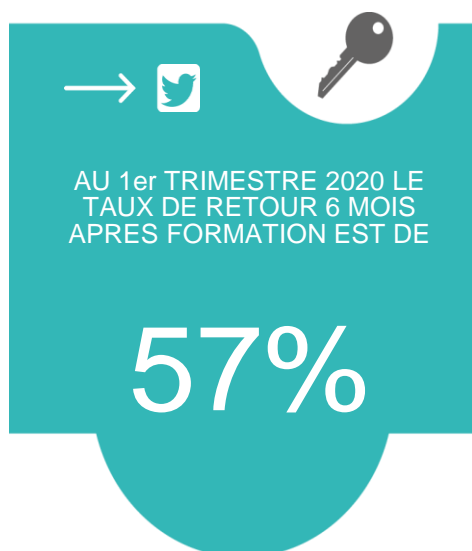
1er TRIMESTRE 2020



I - TAUX D'ACCES A L'EMPLOI

Parmi les demandeurs d'emploi sortis de formation au 1er trimestre 2020, **57 %** accède à un emploi dans les six mois suivant la fin de la formation*, soit **-9,3 points** par rapport au 1T 2019.

(*) Taux de retour au sens de l'indicateur FOR1 - Prochaine publication le 15 mars 2020



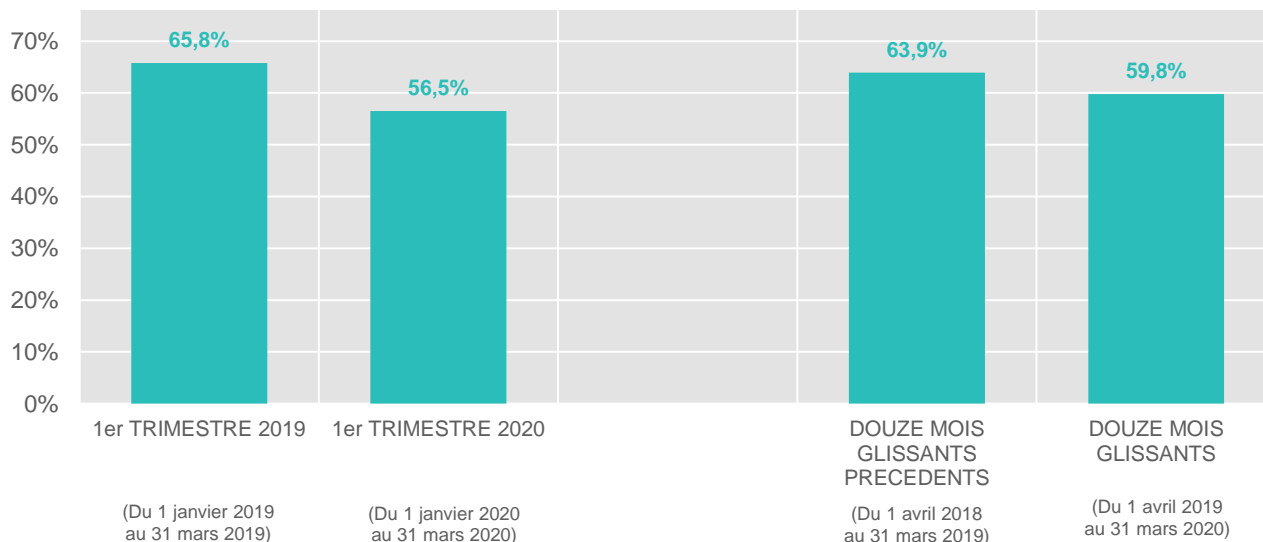
Entre janvier 2020 et mars 2020, **8 200** demandeurs d'emploi sont sortis d'une formation en Pays de la Loire. Parmi eux, **56,5%** ont eu accès à un emploi au cours des six mois qui ont suivi la fin de la formation, soit **4 630** retours à l'emploi sur un trimestre. Le taux d'accès à l'emploi six mois après formation est en baisse significative sur un an : **-9,3 points** entre le 1er trimestre 2019 et le 1er trimestre 2020. Le contexte lié au premier confinement du mois de mars en est la principale explication.

Au niveau national, sur les **170 100** sortants de formation lors du 1er trimestre 2020, ils sont **44,7%** à accéder à l'emploi dans les six mois. L'évolution sur un an est comparable à celle de la région : **-10,8 points**.

Sur 12 mois glissants, d'avril 2019 à mars 2020, le taux d'accès à l'emploi dans les six mois suivant la fin de formation atteint **59,8%** en Pays de la Loire. C'est **4,1 points** de moins que sur les douze mois précédents.

GRAPHIQUE 1

TAUX D'ACCES A L'EMPLOI DANS LES SIX MOIS QUI SUIVENT LA FIN D'UNE FORMATION EN PAYS DE LA LOIRE



II - TAUX D'ACCES A L'EMPLOI DETAILLE

Le taux de retour à l'emploi varie selon les caractéristiques du stagiaire.

Le taux de retour va décroissant avec l'âge. Les demandeurs d'emploi seniors affichent un taux significativement plus faible. **50,1%** d'entre eux retrouvent un emploi dans les 6 mois, c'est **6 points** de moins que l'ensemble de la population. Les demandeurs d'emploi entre 25 et 29 ans affichent le taux de retour le plus importants ce trimestre : **60,1%**. La diminution est davantage marquée pour les seniors.

Le taux d'accès à l'emploi après formation est plus faible pour les demandeurs d'emploi de longue durée (ayant cumulé 12 mois d'inscription en catégorie A au cours des 15 mois précédant l'entrée en formation). Seulement **39,2%** d'entre eux accède à l'emploi dans les six mois, contre **58,7%** des autres stagiaires.

De même, les demandeurs d'emploi non qualifiés affichent une situation moins favorable : **46,4%** ont retrouvé un emploi dans les six mois suivant la formation, contre **58,9%** des demandeurs d'emploi qualifiés.

Le type de formation joue aussi un rôle sur le retour à l'emploi. Les taux de retour concernant les AFPR et POEI, deux types de formation préalables à l'embauche, affichent des taux d'environ **80%**. Les AIF (Aides Individuelles à la Formation, mobilisables lorsque les autres dispositifs ne peuvent être appliqués) affichent un taux plus faible : **50,4%**.

TABLEAU 1

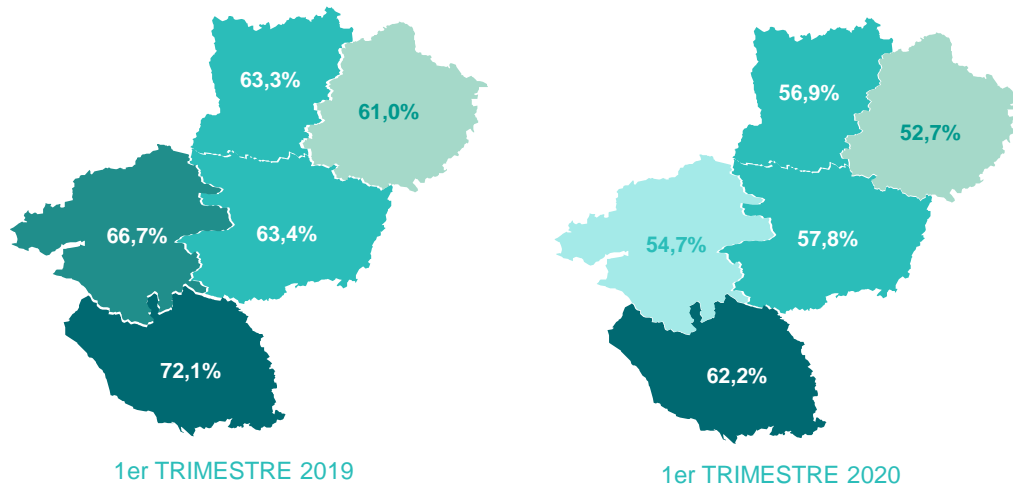
TAUX D'ACCES A L'EMPLOI DANS LES SIX MOIS QUI SUIVENT LA FIN D'UNE FORMATION, SELON LES CARACTERISTIQUES DU DEMANDEUR ET DE LA FORMATION

	SORTANTS DU 1er TRIMESTRE 2019	SORTANTS DU 1er TRIMESTRE 2020	EVOLUTION
AGE A L'ENTREE DE FORMATION			
Moins de 25 ans	65,2%	57,1%	- 8,1 pts
Entre 25 et 29 ans	69,8%	60,1%	- 9,7 pts
Entre 30 et 39 ans	66,5%	57,7%	- 8,8 pts
Entre 40 et 49 ans	65,6%	55,3%	- 10,3 pts
50 ans et plus	60,4%	50,1%	- 10,3 pts
ANCIENNETE D'INSCRIPTION AVANT L'ENTREE EN FORMATION			
Autres demandeurs d'emploi	68,5%	58,7%	- 9,8 pts
Demandeurs d'emploi de longue durée	48,0%	39,2%	- 8,8 pts
NIVEAU DE FORMATION			
Demandeurs d'emploi qualifiés	67,8%	58,9%	- 8,9 pts
Demandeurs d'emploi non qualifiés	58,1%	46,4%	- 11,7 pts
TYPE DE FORMATION			
AFPR	84,0%	81,1%	- 2,9 pts
POE Individuelle	89,8%	79,7%	- 10,1 pts
AIF	63,9%	50,4%	- 13,5 pts
Autres formations	61,6%	52,2%	- 9,4 pts
Ensemble	65,8%	56,5%	- 9,3 pts

III - TAUX D'ACCES A L'EMPLOI PAR DEPARTEMENT

Les situations départementales sont contrastées. La Vendée affiche le taux de retour le plus important. Près de **62,2%** des stagiaires vendéens retrouvent un emploi 6 mois après la sortie. La Sarthe affiche la situation la moins favorable avec **52,7%** de retours. La Loire Atlantique est le département qui enregistre la baisse annuelle la plus élevée (**-12,0 pts**). La Mayenne voit ses retours diminuer de **5,6 points**.

GRAPHIQUE 2
TAUX D'ACCES A L'EMPLOI PAR DEPARTEMENT



SOURCES ET DEFINITIONS

Champ

Ensemble des formations suivies par les demandeurs d'emploi inscrits à Pôle emploi, à l'exclusion des formations de remise à niveau/savoirs de base et remobilisation, qu'elles soient financées par Pôle emploi ou par une autre structure, et quelle que soit la rémunération perçue par le demandeur d'emploi.

L'indicateur d'accès à l'emploi (au sens de l'indicateur FOR1)

Il vise à repérer l'accès à un emploi d'une durée minimale d'un mois au cours des six mois qui suivent la sortie de formation. Il correspond à l'indicateur de la convention tripartite FOR1. Plus précisément, sont considérés comme ayant eu accès à un emploi au cours des 6 mois qui suivent la fin de leur formation les demandeurs d'emploi pour lesquels l'une au moins des situations suivantes est observée :

- sont en catégorie C (ont déclaré une activité réduite de plus de 78 h) sans être en catégorie A ou B le mois suivant ;
- sont sortis des listes pour motif de reprise d'emploi déclarée ;
- sont en catégorie E en fin de mois ;
- ont une Déclaration préalable à l'embauche (DPAE) pour un contrat de 30 jours ou plus prenant effet entre M+1 et M+6 transmise aux Urssaf ou à la MSA par un employeur (hors contrat de travail temporaire).

Note importante : rupture de série à partir de 2020

A partir de début 2020, le périmètre de l'indicateur s'élargit et prend en compte l'ensemble des formations suivies à l'exclusion des formations de remise à niveau/savoirs de base et remobilisation, qu'elles soient financées par Pôle emploi ou par une autre structure (ex: Conseil régional), et quelle que soit la rémunération perçue par le demandeur d'emploi. Il en résulte une hausse des volumétries à partir de cette date.

Directeurs de la publication :
Alain MAUNY – Laurence ROSSI

Directeur de la rédaction :
Josette BARREAU

Conception et réalisation :
Service SEE – Gaëtan COIRIER
Contact : statsPDL@pole-emploi.fr

Pôle emploi Pays de la Loire
1 rue de la Cale Crucy - CS 67910
44179 NANTES Cedex 4

www.pole-emploi.org
www.observatoire-emploi-paysdelaloire.fr



IV - ANNEXES

LOIRE ATLANTIQUE

GRAPHIQUE 3

TAUX D'ACCES A L'EMPLOI DANS LES SIX MOIS QUI SUIVENT LA FIN D'UNE FORMATION

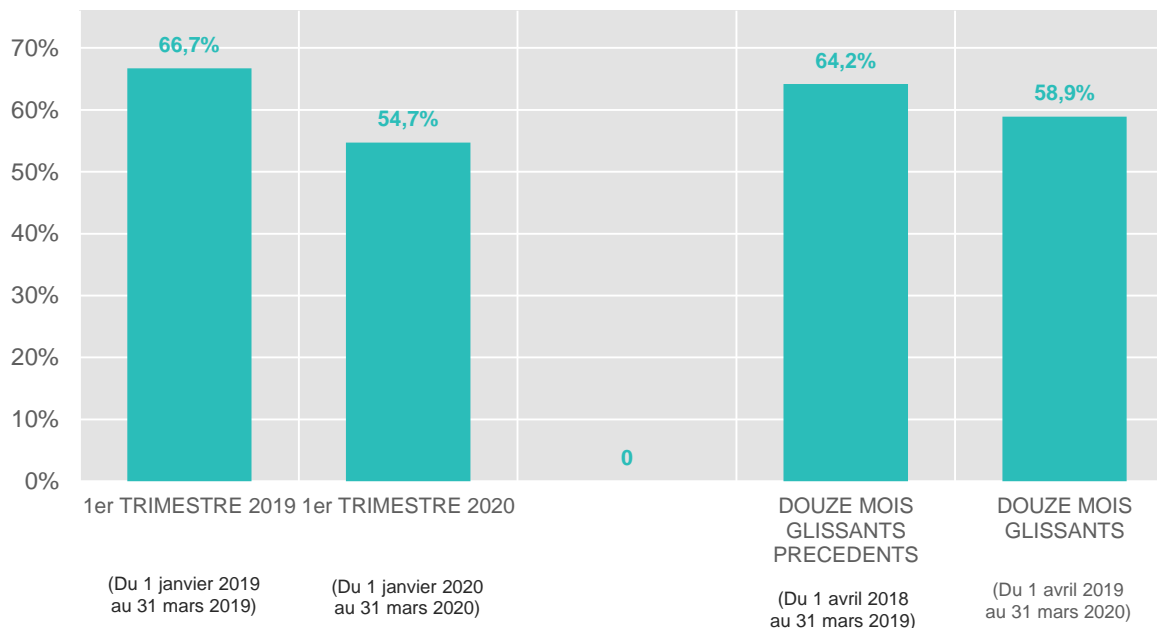


TABLEAU 2

TAUX D'ACCES A L'EMPLOI DANS LES SIX MOIS QUI SUIVENT LA FIN D'UNE FORMATION, SELON LES CARACTERISTIQUES DU DEMANDEUR ET DE LA FORMATION

	SORTANTS DU 1er TRIMESTRE 2019	SORTANTS DU 1er TRIMESTRE 2020	EVOLUTION
AGE A L'ENTREE DE FORMATION			
Moins de 25 ans	67,4%	53,3%	- 14,1 pts
Entre 25 et 29 ans	70,9%	58,0%	- 12,9 pts
Entre 30 et 39 ans	66,9%	58,8%	- 8,1 pts
Entre 40 et 49 ans	66,2%	50,9%	- 15,3 pts
50 ans et plus	60,1%	49,3%	- 10,8 pts
ANCIENNETE D'INSCRIPTION AVANT L'ENTREE EN FORMATION			
Autres demandeurs d'emploi	68,9%	56,3%	- 12,6 pts
Demandeurs d'emploi de longue durée	51,7%	41,4%	- 10,3 pts
NIVEAU DE FORMATION			
Demandeurs d'emploi qualifiés	67,5%	56,9%	- 10,6 pts
Demandeurs d'emploi non qualifiés	63,4%	43,8%	- 19,6 pts
TYPE DE FORMATION			
AFPR	83,3%	82,4%	- 0,9 pts
POE Individuelle	91,0%	75,4%	- 15,6 pts
AIF	62,8%	49,7%	- 13,1 pts
Autres formations	64,6%	50,4%	- 14,2 pts
Ensemble	66,7%	54,7%	- 12,0 pts

MAINE-ET-LOIRE

GRAPHIQUE 4

TAUX D'ACCES A L'EMPLOI DANS LES SIX MOIS QUI SUIVENT LA FIN D'UNE FORMATION

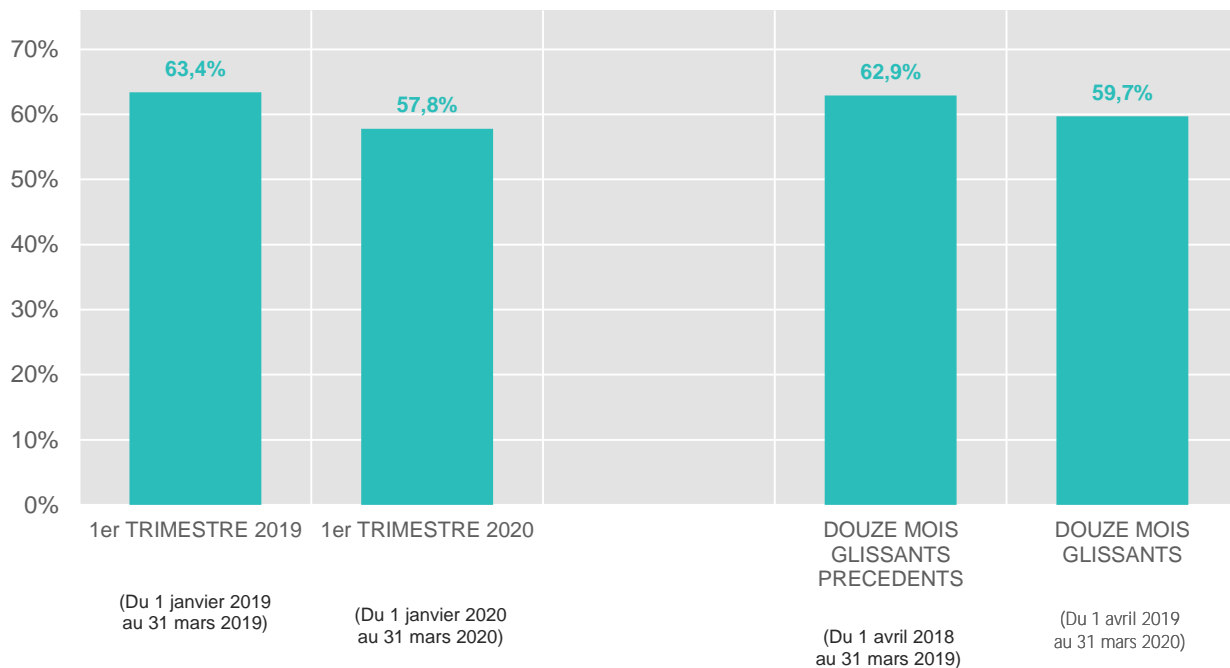


TABLEAU 3

TAUX D'ACCES A L'EMPLOI DANS LES SIX MOIS QUI SUIVENT LA FIN D'UNE FORMATION, SELON LES CARACTERISTIQUES DU DEMANDEUR ET DE LA FORMATION

	SORTANTS DU 1er TRIMESTRE 2019	SORTANTS DU 1er TRIMESTRE 2020	EVOLUTION
AGE A L'ENTREE DE FORMATION			
Moins de 25 ans	62,9%	62,0%	- 0,9 pts
Entre 25 et 29 ans	65,8%	58,7%	- 7,1 pts
Entre 30 et 39 ans	63,3%	53,6%	- 9,7 pts
Entre 40 et 49 ans	65,3%	62,1%	- 3,2 pts
50 ans et plus	58,6%	51,4%	- 7,2 pts
ANCIENNETE D'INSCRIPTION AVANT L'ENTREE EN FORMATION			
Autres demandeurs d'emploi	66,6%	60,4%	- 6,2 pts
Demandeurs d'emploi de longue durée	43,9%	37,3%	- 6,6 pts
NIVEAU DE FORMATION			
Demandeurs d'emploi qualifiés	66,5%	60,8%	- 5,7 pts
Demandeurs d'emploi non qualifiés	51,6%	45,6%	- 6,0 pts
TYPE DE FORMATION			
AFPR	85,1%	81,6%	- 3,5 pts
POE Individuelle	90,6%	86,4%	- 4,2 pts
AIF	63,1%	51,5%	- 11,6 pts
Autres formations	58,4%	54,7%	- 3,7 pts
Ensemble	63,4%	57,8%	- 5,6 pts

MAYENNE

GRAPHIQUE 5

TAUX D'ACCES A L'EMPLOI DANS LES SIX MOIS QUI SUIVENT LA FIN D'UNE FORMATION

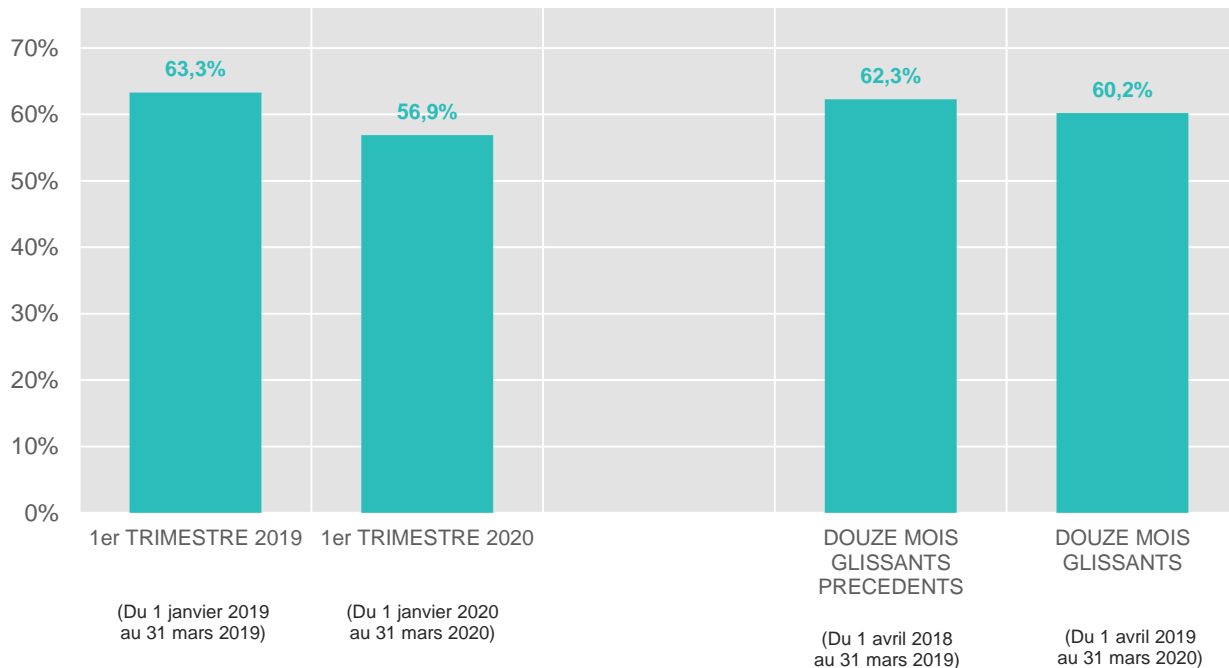


TABLEAU 4

TAUX D'ACCES A L'EMPLOI DANS LES SIX MOIS QUI SUIVENT LA FIN D'UNE FORMATION, SELON LES CARACTERISTIQUES DU DEMANDEUR ET DE LA FORMATION

	SORTANTS DU 1er TRIMESTRE 2019	SORTANTS DU 1er TRIMESTRE 2020	EVOLUTION
AGE A L'ENTREE DE FORMATION			
Moins de 25 ans	69,4%	60,3%	- 9,1 pts
Entre 25 et 29 ans	70,3%	55,3%	- 15,0 pts
Entre 30 et 39 ans	60,7%	56,2%	- 4,5 pts
Entre 40 et 49 ans	57,2%	59,5%	+ 2,3 pts
50 ans et plus	54,7%	47,9%	- 6,8 pts
ANCIENNETE D'INSCRIPTION AVANT L'ENTREE EN FORMATION			
Autres demandeurs d'emploi	66,5%	59,1%	- 7,4 pts
Demandeurs d'emploi de longue durée	39,8%	27,9%	- 11,9 pts
NIVEAU DE FORMATION			
Demandeurs d'emploi qualifiés	64,7%	59,6%	- 5,1 pts
Demandeurs d'emploi non qualifiés	58,7%	44,5%	- 14,2 pts
TYPE DE FORMATION			
AFPR	79,4%	68,7%	- 10,7 pts
POE Individuelle	95,5%	85,0%	- 10,5 pts
AIF	62,7%	54,4%	- 8,3 pts
Autres formations	57,4%	53,7%	- 3,7 pts
Ensemble	63,3%	56,9%	- 6,4 pts

SARTHE

GRAPHIQUE 6
TAUX D'ACCES A L'EMPLOI DANS LES SIX MOIS QUI SUIVENT LA FIN D'UNE FORMATION

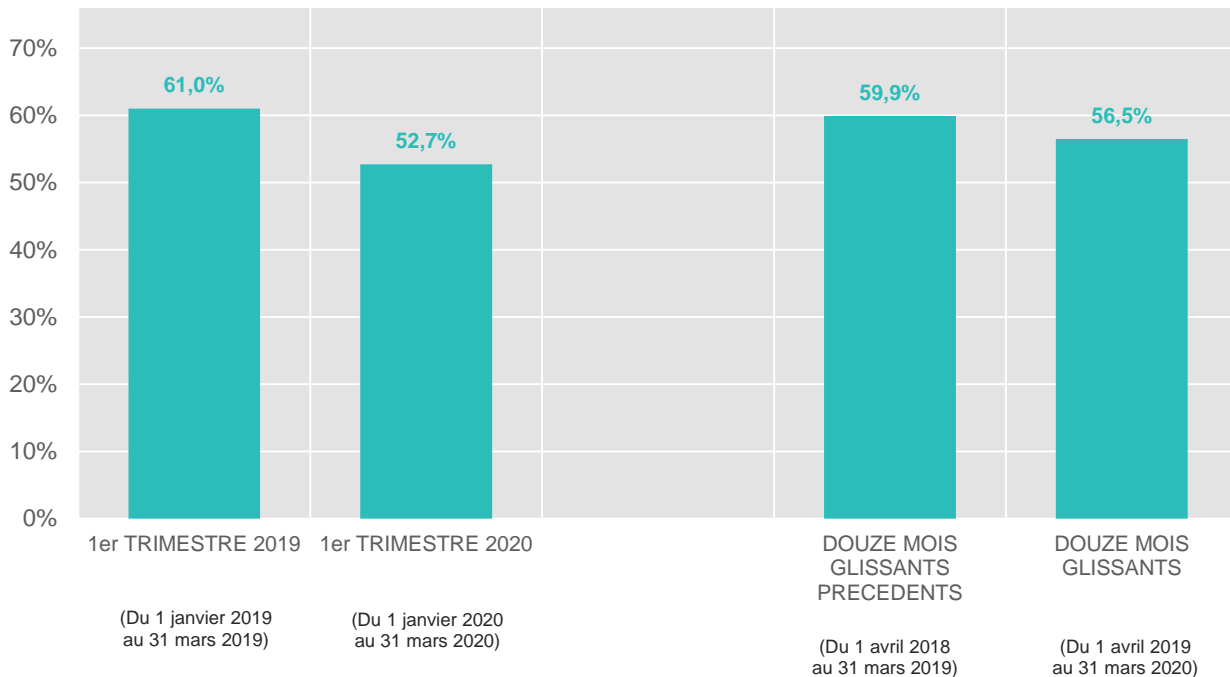


TABLEAU 5
TAUX D'ACCES A L'EMPLOI DANS LES SIX MOIS QUI SUIVENT LA FIN D'UNE FORMATION, SELON LES CARACTERISTIQUES DU DEMANDEUR ET DE LA FORMATION

	SORTANTS DU 1er TRIMESTRE 2019	SORTANTS DU 1er TRIMESTRE 2020	EVOLUTION
AGE A L'ENTREE DE FORMATION			
Moins de 25 ans	56,2%	50,1%	- 6,1 pts
Entre 25 et 29 ans	64,5%	63,3%	- 1,2 pts
Entre 30 et 39 ans	62,2%	55,2%	- 7,0 pts
Entre 40 et 49 ans	63,5%	46,8%	- 16,7 pts
50 ans et plus	59,0%	46,4%	- 12,6 pts
ANCIENNETE D'INSCRIPTION AVANT L'ENTREE EN FORMATION			
Autres demandeurs d'emploi	64,8%	55,4%	- 9,4 pts
Demandeurs d'emploi de longue durée	42,1%	36,7%	- 5,4 pts
NIVEAU DE FORMATION			
Demandeurs d'emploi qualifiés	64,0%	55,8%	- 8,2 pts
Demandeurs d'emploi non qualifiés	52,1%	44,0%	- 8,1 pts
TYPE DE FORMATION			
AFPR	82,6%	77,5%	- 5,1 pts
POE Individuelle	84,2%	84,4%	+ 0,2 pts
AIF	61,7%	48,1%	- 13,6 pts
Autres formations	52,4%	47,8%	- 4,6 pts
Ensemble	61,0%	52,7%	- 8,3 pts

VENDEE

GRAPHIQUE 7

TAUX D'ACCES A L'EMPLOI DANS LES SIX MOIS QUI SUIVENT LA FIN D'UNE FORMATION

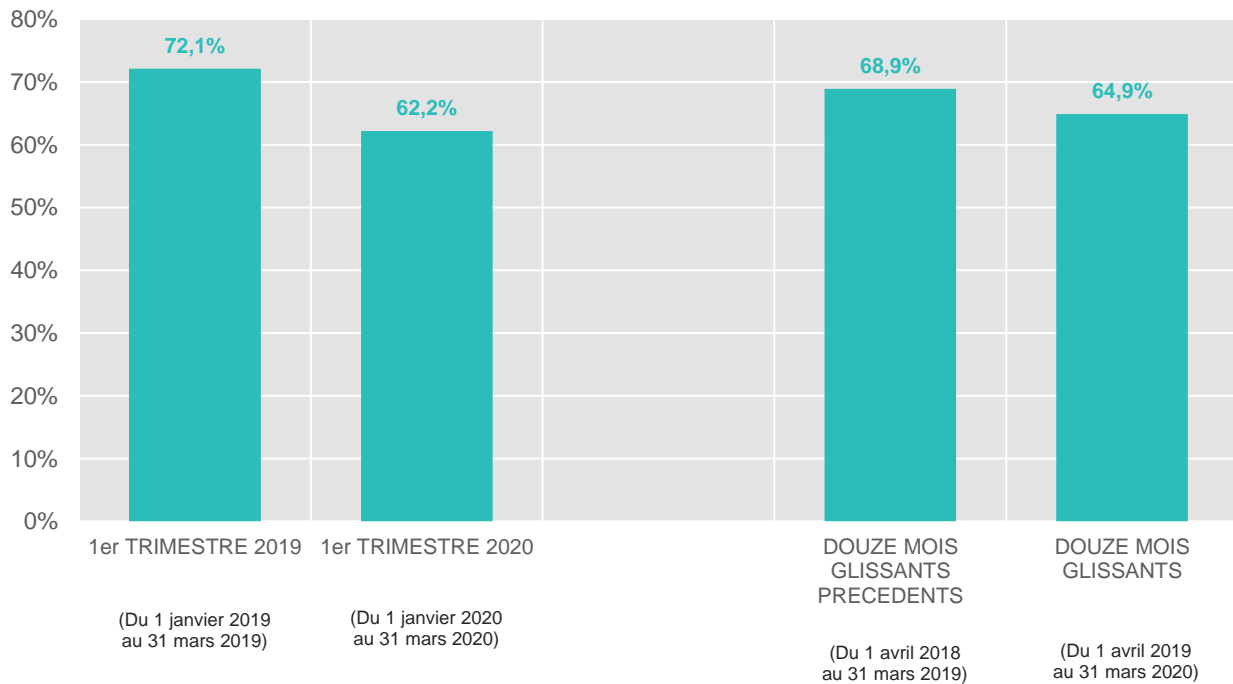


TABLEAU 6

TAUX D'ACCES A L'EMPLOI DANS LES SIX MOIS QUI SUIVENT LA FIN D'UNE FORMATION, SELON LES CARACTERISTIQUES DU DEMANDEUR ET DE LA FORMATION

	SORTANTS DU 1er TRIMESTRE 2019	SORTANTS DU 1er TRIMESTRE 2020	EVOLUTION
AGE A L'ENTREE DE FORMATION			
Moins de 25 ans	71,0%	63,4%	- 7,6 pts
Entre 25 et 29 ans	77,3%	64,6%	- 12,7 pts
Entre 30 et 39 ans	75,4%	64,7%	- 10,7 pts
Entre 40 et 49 ans	69,7%	62,8%	- 6,9 pts
50 ans et plus	65,7%	53,4%	- 12,3 pts
ANCIENNETE D'INSCRIPTION AVANT L'ENTREE EN FORMATION			
Autres demandeurs d'emploi	73,7%	64,3%	- 9,4 pts
Demandeurs d'emploi de longue durée	58,7%	43,8%	- 14,9 pts
NIVEAU DE FORMATION			
Demandeurs d'emploi qualifiés	73,7%	63,5%	- 10,2 pts
Demandeurs d'emploi non qualifiés	65,1%	56,6%	- 8,5 pts
TYPE DE FORMATION			
AFPR	86,4%	85,6%	- 0,8 pts
POE Individuelle	92,3%	77,4%	- 14,9 pts
AIF	69,3%	51,7%	- 17,6 pts
Autres formations	69,1%	56,4%	- 12,7 pts
Ensemble	72,1%	62,2%	- 9,9 pts