

DEMANDEURS D'EMPLOI INSCRITS À PÔLE EMPLOI DANS LES PAYS DE LA LOIRE AU TROISIÈME TRIMESTRE 2020

Au troisième trimestre 2020, dans les Pays de la Loire, le nombre de demandeurs d'emploi tenus de rechercher un emploi et sans activité (catégorie A) s'établit en moyenne sur le trimestre à 185 820. Ce nombre baisse de 16,0 % sur le trimestre (soit -35 370 personnes) et progresse de 12,8 % sur un an.

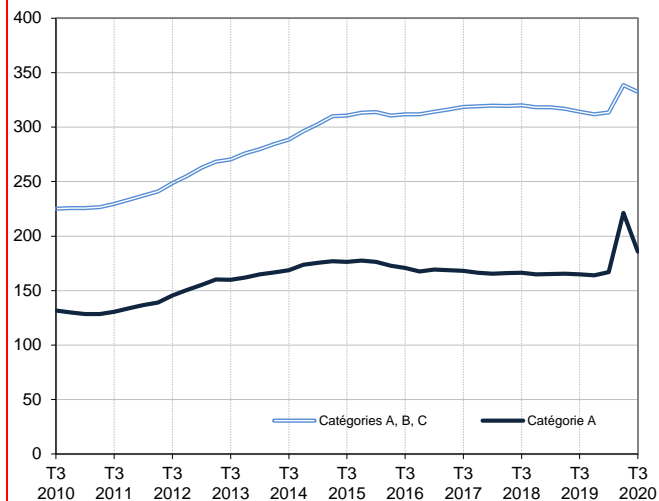
En France métropolitaine, ce nombre baisse de 11,5 % ce trimestre (+9,5 % sur un an).

Dans les Pays de la Loire, le nombre de demandeurs d'emploi tenus de rechercher un emploi, ayant ou non exercé une activité (catégories A, B, C) s'établit en moyenne à 332 290 au troisième trimestre 2020. Ce nombre baisse de 1,9 % sur le trimestre (soit -6 380 personnes) et progresse de 5,7 % sur un an.

En France métropolitaine, ce nombre baisse de 0,5 % ce trimestre (+4,7 % sur un an).

Demands d'emploi en catégories A et A, B, C dans les Pays de la Loire

En milliers, données corrigées des variations saisonnières et des jours ouvrables (CVS-CJO)



Source : Pôle emploi-Dares, STMT, traitements Dares.

Demands d'emploi par catégorie

Données CVS-CJO

	Effectif			Évolution (en %) sur	
	3e trim. 2019	2e trim. 2020	3e trim. 2020	un trimestre *	un an **
Pays de la Loire					
Inscrits tenus de rechercher un emploi, sans emploi (catégorie A)	164 790	221 190	185 820	-16,0	+12,8
Inscrits tenus de rechercher un emploi, en activité réduite courte (catégorie B)	46 860	43 250	45 060	+4,2	-3,8
Inscrits tenus de rechercher un emploi, en activité réduite longue (catégorie C)	102 610	74 230	101 420	+36,6	-1,2
Ensemble des inscrits tenus de rechercher un emploi (catégories A, B, C)	314 270	338 670	332 290	-1,9	+5,7
Inscrits non tenus de rechercher un emploi, sans emploi (catégorie D)	19 380	17 110	18 490	+8,1	-4,6
Inscrits non tenus de rechercher un emploi, en emploi (catégorie E)	22 120	21 220	20 480	-3,5	-7,4
Ensemble des inscrits (catégories A, B, C, D, E)	355 770	377 000	371 270	-1,5	+4,4
France métropolitaine (en milliers)					
Inscrits tenus de rechercher un emploi, sans emploi (catégorie A)	3 356,0	4 149,3	3 673,4	-11,5	+9,5
Inscrits tenus de rechercher un emploi, en activité réduite courte (catégorie B)	741,7	654,8	718,4	+9,7	-3,1
Inscrits tenus de rechercher un emploi, en activité réduite longue (catégorie C)	1 426,6	1 010,9	1 392,0	+37,7	-2,4
Ensemble des inscrits tenus de rechercher un emploi (catégories A, B, C)	5 524,4	5 815,0	5 783,8	-0,5	+4,7
Inscrits non tenus de rechercher un emploi, sans emploi (catégorie D)	298,0	290,8	332,9	+14,5	+11,7
Inscrits non tenus de rechercher un emploi, en emploi (catégorie E)	356,4	327,5	313,2	-4,4	-12,1
Ensemble des inscrits (catégories A, B, C, D, E)	6 178,8	6 433,3	6 429,9	-0,1	+4,1

* variation par rapport au trimestre précédent, en %.

Source : Pôle emploi-Dares, STMT, traitements Dares.

** variation par rapport au même trimestre de l'année précédente, en %.

La situation des demandeurs d'emploi vis-à-vis de l'activité réduite courte (inférieure ou égale à 78 heures sur un mois, catégorie B) ou longue (supérieure ou égale à 79 heures sur un mois, catégorie C), est déterminée à la fin de chaque mois. Dans cette publication les nombres de demandeurs d'emploi en catégories B, C sont obtenus en faisant la moyenne sur le trimestre.

Une [documentation](#) fournit des éléments d'aide à l'interprétation des séries sur les demandeurs d'emploi.

Les données publiées concernent les demandeurs d'emploi inscrits à Pôle emploi. La notion de demandeurs d'emploi est différente de celle de chômeurs au sens du Bureau international du travail (BIT). Au-delà des évolutions du marché du travail, différents facteurs peuvent davantage affecter les données relatives aux demandeurs d'emploi : modifications des règles d'indemnisation ou d'accompagnement des demandeurs d'emploi, changements de procédure, incidents. Un [document](#) présente les principaux changements de procédure et incidents ayant affecté les statistiques de demandeurs d'emploi depuis 2011.

L'ensemble des définitions et concepts figurent dans la [documentation méthodologique](#) en ligne.

DEMANDEURS D'EMPLOI PAR DÉPARTEMENT

Au troisième trimestre 2020, dans les Pays de la Loire, les évolutions sur le trimestre du nombre de demandeurs d'emploi en catégorie A se situent entre -19,2 % en Vendée et -12,9 % dans la Sarthe. Sur un an, elles se situent entre +10,3 % en Maine-et-Loire et +17,3 % en Mayenne.

Les évolutions du nombre de demandeurs d'emploi en catégories A, B, C se situent entre -3,6 % en Vendée et -0,1 % dans la Sarthe pour les évolutions sur un trimestre. Sur un an, elles se situent entre +4,3 % dans la Sarthe et +7,7 % en Mayenne.

Demands d'emploi en catégorie A

Données CVS-CJO

	Effectif			Évolution (en %) sur	
	3e trim. 2019	2e trim. 2020	3e trim. 2020	un trimestre *	un an **
Pays de la Loire	164 790	221 190	185 820	-16,0	+12,8
Loire-Atlantique	62 610	85 130	71 390	-16,1	+14,0
Maine-et-Loire	37 960	49 380	41 860	-15,2	+10,3
Mayenne	9 960	14 050	11 680	-16,9	+17,3
Sarthe	27 390	34 910	30 410	-12,9	+11,0
Vendée	26 880	37 720	30 480	-19,2	+13,4
France métropolitaine (en milliers)	3 356,0	4 149,3	3 673,4	-11,5	9,5

* variation par rapport au trimestre précédent, en %.

Source : Pôle emploi-Dares, STMT, traitements Dares.

** variation par rapport au même trimestre de l'année précédente, en %.

Demands d'emploi en catégories A, B, C

Données CVS-CJO

	Effectif			Évolution (en %) sur	
	3e trim. 2019	2e trim. 2020	3e trim. 2020	un trimestre *	un an **
Pays de la Loire	314 270	338 670	332 290	-1,9	+5,7
Loire-Atlantique	118 580	128 570	125 990	-2,0	+6,2
Maine-et-Loire	72 590	77 330	76 090	-1,6	+4,8
Mayenne	20 000	21 890	21 540	-1,6	+7,7
Sarthe	49 800	51 980	51 920	-0,1	+4,3
Vendée	53 300	58 900	56 760	-3,6	+6,5
France métropolitaine (en milliers)	5 524,4	5 815,0	5 783,8	-0,5	4,7

* variation par rapport au trimestre précédent, en %.

Source : Pôle emploi-Dares, STMT, traitements Dares.

** variation par rapport au même trimestre de l'année précédente, en %.

DEMANDEURS D'EMPLOI EN CATÉGORIE A, DANS LES PAYS DE LA LOIRE

Dans les Pays de la Loire, sur un trimestre, le nombre de demandeurs d'emploi en catégorie A diminue de 17,5 % pour les hommes (+14,4 % sur un an) et de 14,4 % pour les femmes (+11,2 % sur un an).

Sur un trimestre, le nombre de demandeurs d'emploi en catégorie A diminue dans les Pays de la Loire de 22,5 % pour les moins de 25 ans (+17,7 % sur un an), de 16,2 % pour ceux âgés de 25 à 49 ans (+13,0 % sur un an) et de 10,4 % pour ceux âgés de 50 ans ou plus (+9,2 % sur un an).

Demands d'emploi en catégorie A par sexe et âge

Données CVS-CJO

	Effectif			Évolution (en %) sur	
	3e trim. 2019	2e trim. 2020	3e trim. 2020	un trimestre *	un an **
Hommes	81 580	113 150	93 320	-17,5	+14,4
Femmes	83 220	108 030	92 500	-14,4	+11,2
Moins de 25 ans	26 320	39 950	30 970	-22,5	+17,7
Hommes	13 530	21 150	16 370	-22,6	+21,0
Femmes	12 790	18 800	14 610	-22,3	+14,2
Entre 25 et 49 ans	96 790	130 430	109 330	-16,2	+13,0
Hommes	47 630	66 750	54 590	-18,2	+14,6
Femmes	49 170	63 680	54 740	-14,0	+11,3
50 ans ou plus	41 680	50 800	45 510	-10,4	+9,2
Hommes	20 420	25 250	22 360	-11,4	+9,5
Femmes	21 260	25 560	23 150	-9,4	+8,9
Pays de la Loire	164 790	221 190	185 820	-16,0	+12,8

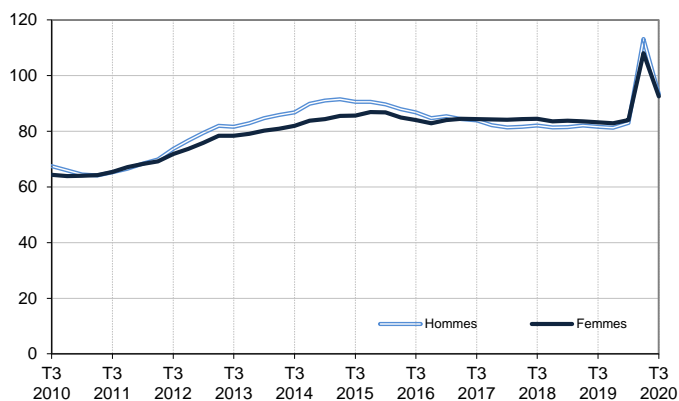
* variation par rapport au trimestre précédent, en %.

Source : Pôle emploi-Dares, STMT, traitements Dares.

** variation par rapport au même trimestre de l'année précédente, en %.

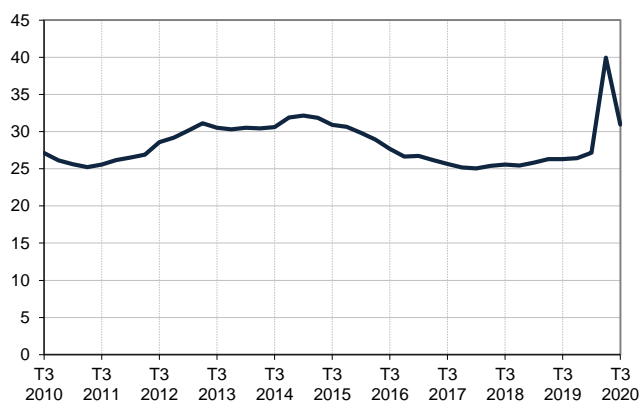
Catégorie A, par sexe

En milliers, données CVS-CJO



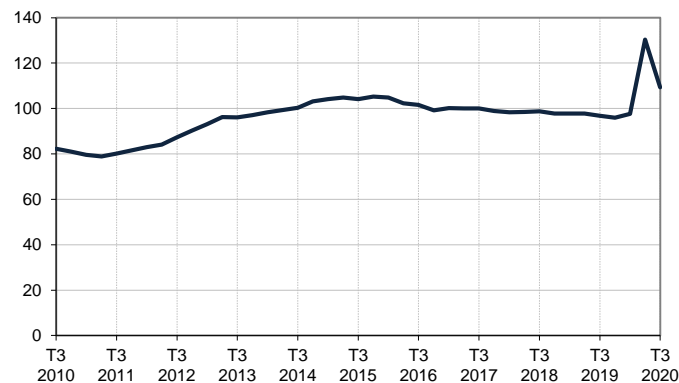
Catégorie A, moins de 25 ans

En milliers, données CVS-CJO



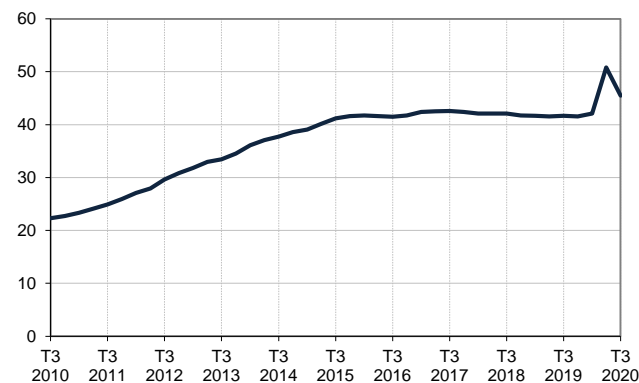
Catégorie A, entre 25 et 49 ans

En milliers, données CVS-CJO



Catégorie A, 50 ans ou plus

En milliers, données CVS-CJO



Champ : Pays de la Loire.

Source : Pôle emploi-Dares, STMT, traitements Dares.

DEMANDEURS D'EMPLOI EN CATÉGORIES A, B, C, DANS LES PAYS DE LA LOIRE

Dans les Pays de la Loire, sur un trimestre, le nombre de demandeurs d'emploi en catégories A, B, C diminue de 2,5 % pour les hommes (+8,2 % sur un an) et de 1,3 % pour les femmes (+3,7 % sur un an).

Sur un trimestre, le nombre de demandeurs d'emploi en catégories A, B, C diminue dans les Pays de la Loire de 6,6 % pour les moins de 25 ans (+9,5 % sur un an), de 1,4 % pour ceux âgés de 25 à 49 ans (+5,3 % sur un an) et progresse de 0,2 % pour ceux âgés de 50 ans ou plus (+4,4 % sur un an).

Demands d'emploi en catégories A, B, C par sexe et âge

Données CVS-CJO

	Effectif			Évolution (en %) sur	
	3e trim. 2019	2e trim. 2020	3e trim. 2020	un trimestre *	un an **
Hommes	141 460	157 110	153 120	-2,5	+8,2
Femmes	172 810	181 550	179 170	-1,3	+3,7
Moins de 25 ans	47 480	55 680	51 990	-6,6	+9,5
Hommes	22 680	27 860	25 850	-7,2	+14,0
Femmes	24 800	27 820	26 140	-6,0	+5,4
Entre 25 et 49 ans	190 680	203 650	200 820	-1,4	+5,3
Hommes	86 590	95 250	93 360	-2,0	+7,8
Femmes	104 090	108 400	107 460	-0,9	+3,2
50 ans ou plus	76 110	79 340	79 490	+0,2	+4,4
Hommes	32 190	34 000	33 910	-0,3	+5,3
Femmes	43 920	45 340	45 570	+0,5	+3,8
Pays de la Loire	314 270	338 670	332 290	-1,9	+5,7

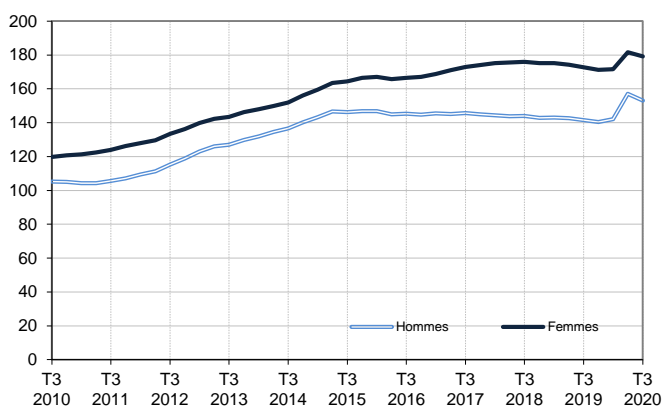
* variation par rapport au trimestre précédent, en %.

Source : Pôle emploi-Dares, STMT, traitements Dares.

** variation par rapport au même trimestre de l'année précédente, en %.

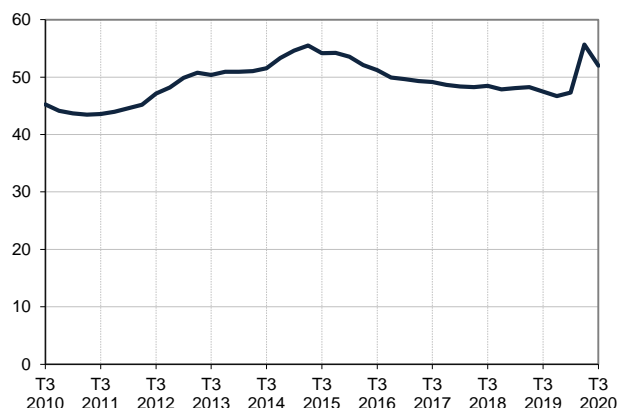
Catégories A, B, C, par sexe

En milliers, données CVS-CJO



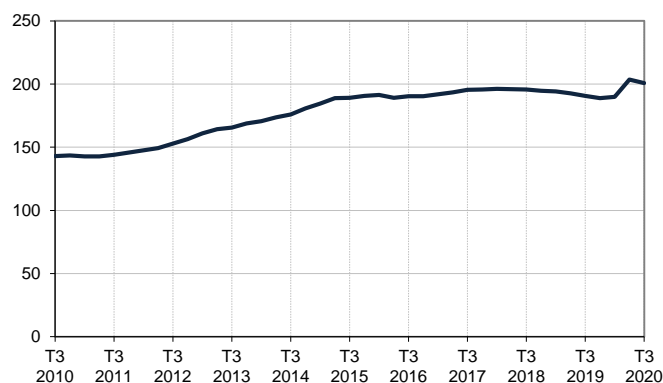
Catégories A, B, C, moins de 25 ans

En milliers, données CVS-CJO



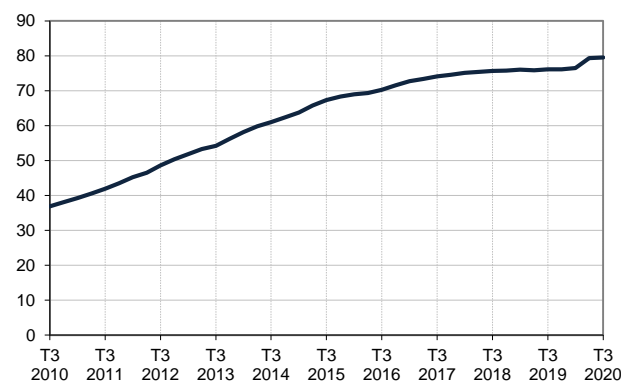
Catégories A, B, C, entre 25 et 49 ans

En milliers, données CVS-CJO



Catégories A, B, C, 50 ans ou plus

En milliers, données CVS-CJO



Champ : Pays de la Loire.

Source : Pôle emploi-Dares, STMT, traitements Dares.

ANCIENNETÉ D'INSCRIPTION EN CATÉGORIES A, B, C DES DEMANDEURS D'EMPLOI, DANS LES PAYS DE LA LOIRE

Dans les Pays de la Loire, sur un trimestre, le nombre de demandeurs d'emploi inscrits en catégories A, B, C depuis un an ou plus augmente de 2,9 % (+7,0 % sur un an) tandis que celui des inscrits depuis moins d'un an recule de 6,0 % (+4,6 % sur un an).

L'ancienneté en catégories A, B, C est mesurée par le nombre de jours où le demandeur d'emploi a été inscrit, de façon continue, en catégories A, B, C. Une sortie d'un jour de ces catégories réinitialise l'ancienneté. D'autres indicateurs, tel que le nombre de personnes inscrites en catégorie A un certain nombre de mois sur une période donnée, peuvent éclairer d'autres dimensions de l'ancienneté ou de la récurrence sur les listes de Pôle emploi dans ces catégories.

Ancienneté en catégories A, B, C des demandeurs d'emploi

Données CVS-CJO

	Effectif			Évolution (en % et point) sur	
	3e trim. 2019	2e trim. 2020	3e trim. 2020	un trimestre *	un an **
Pays de la Loire					
Inscrits depuis moins de 1 an	164 560	182 990	172 090	-6,0	+4,6
Inscrits depuis 1 an ou plus	149 700	155 680	160 200	+2,9	+7,0
Demandeurs d'emploi en catégories A, B, C	314 270	338 670	332 290	-1,9	+5,7
Part des demandeurs d'emploi inscrits depuis 1 an ou plus	47,6%	46,0%	48,2%	+2,2 pt	+0,6 pt
France métropolitaine					
Demandeurs d'emploi inscrits depuis 1 an ou plus (en milliers)	2 625,5	2 685,7	2 766,8	3,0	5,4
Part des demandeurs d'emploi inscrits depuis 1 an ou plus	47,5%	46,2%	47,8%	+1,6 pt	+0,3 pt

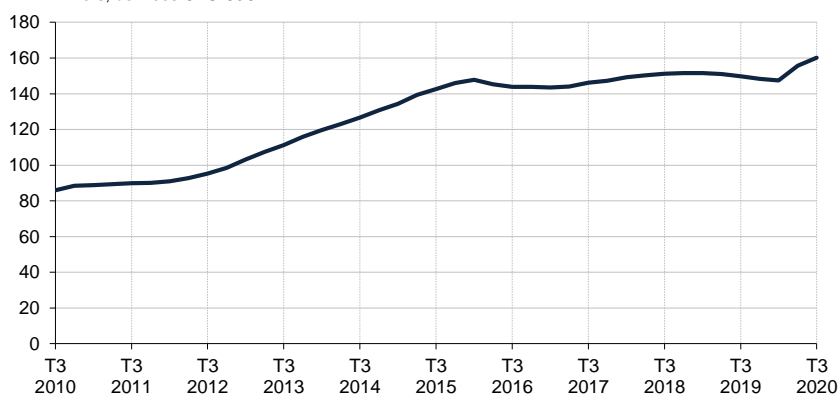
* variation par rapport au trimestre précédent, en %.

Source : Pôle emploi-Dares, STMT, traitements Dares.

** variation par rapport au même trimestre de l'année précédente, en %.

Demandeurs d'emploi inscrits depuis un an ou plus en catégories A, B, C

En milliers, données CVS-CJO



Champ : Pays de la Loire.

Source : Pôle emploi-Dares, STMT, traitements Dares.

ENTRÉES ET SORTIES DE CATÉGORIES A, B, C, DANS LES PAYS DE LA LOIRE

Dans les Pays de la Loire, le nombre moyen d'entrées en catégories A, B, C au troisième trimestre 2020 augmente de 0,1 % par rapport au trimestre précédent (-11,0 % sur un an).

Au troisième trimestre 2020, les entrées pour fin de contrat (-18,8 %), fin de mission d'intérim (-45,0 %), démission (-16,2 %), licenciement économique (-20,4 %) et autres motifs (-0,6 %) sont en baisse. Les entrées pour rupture conventionnelle (+41,5 %), autre licenciement (+15,5 %), première entrée sur le marché du travail (+31,4 %), retour d'inactivité (+25,4 %), réinscription rapide (+22,5 %) et motif indéterminé (+0,4 %) sont en hausse.

Dans les Pays de la Loire, le nombre moyen de sorties de catégories A, B, C au troisième trimestre 2020 augmente de 42,3 % par rapport au trimestre précédent (-4,0 % sur un an).

Au troisième trimestre 2020, les sorties pour reprise d'emploi déclarée (+45,6 %), entrée en stage ou en formation (+65,9 %), arrêt de recherche (+20,0 %), cessation d'inscription pour défaut d'actualisation (+25,3 %), radiation administrative (+670,6 %) et autres cas (+76,4 %) sont toutes en hausse.

Suite à la refonte des motifs d'inscription à Pôle emploi (voir [note](#)), les données sur les entrées en catégories A,B,C par motif sont révisées et ne sont pas comparables avec celles publiées avant avril 2018.

Entrées en catégories A, B, C par motif

Données CVS-CJO

	Nombre moyen d'entrées 3e trim. 2020	Répartition des motifs (en %)	Évolution trimestrielle * (en %)	Évolution annuelle ** (en %)
Pays de la Loire				
Fin de contrat	5 540	20,9	-18,8	-10,1
Fin de mission d'intérim	1 530	5,8	-45,0	-29,5
Démission	1 190	4,5	-16,2	-13,8
Rupture conventionnelle	2 080	7,9	+41,5	+6,7
Licenciement économique	390	1,5	-20,4	+8,3
Autre licenciement	1 710	6,5	+15,5	-6,6
Première entrée sur le marché du travail ⁽¹⁾	2 010	7,6	+31,4	+7,5
Retour d'inactivité ⁽²⁾	4 440	16,8	+25,4	-2,8
Réinscription rapide ⁽³⁾	3 700	14,0	+22,5	-23,7
Autres motifs ⁽⁴⁾	1 580	6,0	-0,6	-12,7
Motif indéterminé	2 290	8,7	+0,4	-17,9
Entrées en catégories A, B, C	26 460	100,0	+0,1	-11,0
France métropolitaine (en milliers)	487,9		+8,6	-5,9

* variation par rapport au trimestre précédent, en %.

** variation par rapport au même trimestre de l'année précédente, en %.

(1) Inscription à Pôle emploi d'une personne qui se présente pour la première fois sur le marché du travail, notamment lorsqu'elle vient d'achever ses études ou lorsqu'elle était auparavant inactive.

(2) Recherche d'un emploi après une période d'inactivité, fin de maladie ou de maternité, fin de formation.

(3) Réinscription après une sortie de courte durée (suite à un défaut d'actualisation, une radiation administrative, une période d'inactivité...).

(4) Fin d'activité non salariée, retour en France, recherche d'un autre emploi.

Sorties de catégories A, B, C par motif

Données CVS-CJO

	Nombre moyen de sorties 3e trim. 2020	Répartition des motifs (en %)	Évolution trimestrielle * (en %)	Évolution annuelle ** (en %)
Pays de la Loire				
Reprise d'emploi déclarée ⁽¹⁾	7 380	24,9	+45,6	+6,2
Entrée en stage ou en formation	3 750	12,7	+65,9	+0,8
Arrêt de recherche (maternité, maladie, retraite, ...)	2 880	9,7	+20,0	-3,0
<i>Dont maladie</i>	1 560	5,3	+18,2	-6,0
Cessation d'inscription pour défaut d'actualisation	12 150	41,0	+25,3	-6,0
Radiation administrative	1 310	4,4	+670,6	-40,7
Autres cas ⁽²⁾	2 170	7,3	+76,4	+3,3
Sorties de catégories A, B, C	29 640	100,0	+42,3	-4,0
France métropolitaine (en milliers)	522,5		+48,7	-4,4

* variation par rapport au trimestre précédent, en %.

** variation par rapport au même trimestre de l'année précédente, en %.

(1) Uniquement celles connues de Pôle emploi.

(2) Déménagement, titre de séjour non valide, absence du lieu de résidence supérieure à 35 jours, etc.

Source : Pôle emploi-Dares, STMT, traitements Dares.

SOURCE, DÉFINITIONS ET MÉTHODE

Source : la Statistique du marché du travail (STMT)

La Statistique du marché du travail (STMT) est une source statistique exhaustive issue des fichiers de gestion de Pôle emploi. Elle porte sur tous les demandeurs d'emploi inscrits, entrés ou sortis des listes un mois donné.

La correction des variations saisonnières et des effets des jours ouvrables (CVS-CJO) permet de rendre les évolutions pertinentes pour l'analyse conjoncturelle. Les coefficients de correction des variations saisonnières et des jours ouvrables sont estimés une fois par an pour la 1^{ère} publication de l'année. Lorsque ces coefficients sont réestimés, les séries CVS-CJO sont révisées sur tout leur historique. La prochaine campagne d'actualisation des coefficients aura lieu en avril 2019.

Depuis 2018, la publication commune Dares-Pôle Emploi est trimestrielle et présente la moyenne sur le trimestre passé du nombre de demandeurs d'emploi inscrits, ainsi que les flux d'entrées et de sorties. Cette refonte de la publication vise à mettre l'accent sur les évolutions tendanciennes de ces statistiques plutôt que sur leurs variations au mois le mois, qui sont très volatiles et parfois difficiles à interpréter.

Dans toute la publication, les résultats présentés sont des moyennes trimestrielles. La moyenne trimestrielle correspond à la somme des effectifs ou des flux pour les trois mois du trimestre considéré, divisée par trois.

Une [documentation méthodologique](#) présente plus en détail la STMT.

Le Fichier historique statistique (FHS) est une autre source statistique sur les demandeurs d'emploi issue des fichiers de gestion de Pôle emploi. Elle comporte tous les épisodes d'inscription sur une période de 10 ans. Les statistiques produites à partir de la STMT et du FHS peuvent différer en raison de différences dans la constitution des deux sources. En particulier la façon dont sont traités les événements enregistrés avec retard et les sorties de courte durée sont traités dans les deux sources est à l'origine d'écarts. Des [séries brutes sur les demandeurs d'emploi issues FHS](#), au niveau national, sont publiées chaque année.

Demandeurs d'emploi : définition et différence avec les chômeurs au sens du BIT

Les demandeurs d'emploi sont des personnes qui sont inscrites à Pôle emploi. Conformément aux recommandations du rapport du Cnis sur la définition d'indicateurs en matière d'emploi, de chômage, de sous-emploi et de précarité de l'emploi (septembre 2008), la Dares et Pôle emploi présentent depuis 2009, à des fins d'analyse statistique les données sur les demandeurs d'emploi inscrits à Pôle emploi selon les catégories suivantes :

- catégorie A : demandeurs d'emploi tenus de rechercher un emploi, sans emploi ;
- catégorie B : demandeurs d'emploi tenus de rechercher un emploi, ayant exercé une activité réduite courte (de 78 heures ou moins sur un mois) ;
- catégorie C : demandeurs d'emploi tenus de rechercher un emploi, ayant exercé une activité réduite longue (de plus de 78 heures sur un mois) ;
- catégorie D : demandeurs d'emploi non tenus de rechercher un emploi (en raison d'une formation, d'une maladie...) y compris les demandeurs d'emploi en contrat de sécurisation professionnelle (CSP), sans emploi ;
- catégorie E : demandeurs d'emploi non tenus de rechercher un emploi, en emploi (par exemple, bénéficiaires de contrats aidés, créateurs d'entreprise).

Est chômeur au sens du BIT toute personne de 15 ans ou plus qui (i) n'a pas travaillé au moins une heure pendant une semaine de référence, (ii) est disponible pour prendre un emploi dans les 15 jours et (iii) a recherché activement un emploi dans le mois précédent ou en a trouvé un qui commence dans les trois mois. Le chômage au sens du BIT est mesuré par l'enquête Emploi de l'Insee.

L'inscription à Pôle emploi en catégorie A et le chômage au sens du BIT sont deux réalités proches, mais qui ne se recouvrent pas (voir [documentation](#)).

Interprétation des séries CVS-CJO sur les demandeurs d'emploi

Les données STMT étant exhaustives, il n'existe pas, comme pour des données d'enquête, d'incertitude liée à l'échantillonnage. Les variations des séries CVS issues de la STMT peuvent résulter soit de la tendance de moyen terme, principalement liée aux évolutions du marché du travail et à la conjoncture économique, soit de chocs ponctuels, dont les sources peuvent être variées (variations dans la gestion des listes de demandeurs d'emploi par Pôle emploi ou dans les comportements d'inscription, chocs ponctuels du marché du travail, imprécisions dans l'estimation des corrections des variations saisonnières, ...). Parmi ces chocs ponctuels figurent aussi des incidents et changements de procédure dont certains ont pu avoir un impact significatif sur les séries de demandeurs d'emploi. Un [document](#) présente les principaux événements et leurs impacts.

Une [documentation](#) fournit des éléments d'aide à l'interprétation des séries sur les demandeurs d'emploi.

Pour en savoir plus

[\[1\] Dares, Pôle emploi, publications sur les demandeurs d'emploi inscrits à Pôle emploi en France métropolitaine](#)

[\[2\] Dares, les séries régionales, départementales et par zone d'emploi.](#)

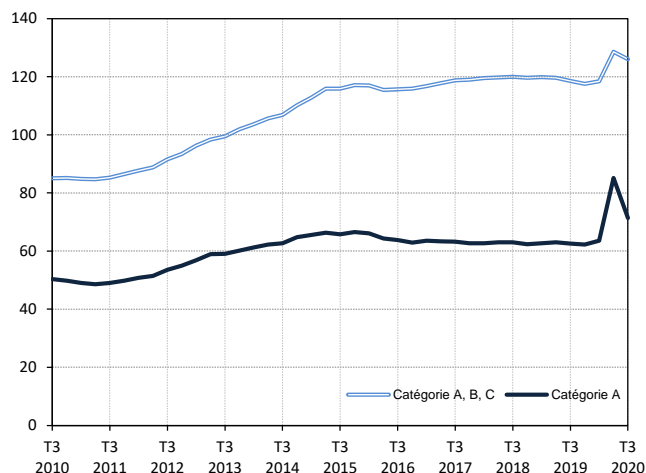
DEMANDEURS D'EMPLOI INSCRITS À PÔLE EMPLOI EN LOIRE-ATLANTIQUE AU TROISIÈME TRIMESTRE 2020

Au troisième trimestre 2020, en Loire-Atlantique, le nombre de demandeurs d'emploi tenus de rechercher un emploi et sans activité (catégorie A) s'établit en moyenne sur le trimestre à 71 390. Ce nombre baisse de 16,1 % sur un trimestre (soit -13 740 personnes) et progresse de 14,0 % sur un an. Dans les Pays de la Loire, ce nombre baisse de 16,0 % sur un trimestre (+12,8 % sur un an).

En Loire-Atlantique, le nombre de demandeurs d'emploi tenus de rechercher un emploi, ayant ou non exercé une activité (catégories A, B, C) s'établit en moyenne à 125 990 au troisième trimestre 2020. Ce nombre baisse de 2,0 % sur un trimestre (soit -2 580 personnes) et progresse de 6,2 % sur un an. Dans les Pays de la Loire, ce nombre baisse de 1,9 % sur un trimestre (+5,7 % sur un an).

Demandeurs d'emploi en catégories A et A, B, C en Loire-Atlantique

En milliers, données corrigées des variations saisonnières et des jours ouvrables (CVS-CJO)



Source : Pôle emploi-Dares, STMT, traitements Dares.

Demandeurs d'emploi par catégorie

Données CVS-CJO

	Effectif			Évolution (en %) sur :	
	3e trim. 2019	2e trim. 2020	3e trim. 2020	un trimestre*	un an**
Loire-Atlantique					
Inscrits tenus de rechercher un emploi, sans emploi (catégorie A)	62 610	85 130	71 390	-16,1	+14,0
Inscrits tenus de rechercher un emploi, en activité réduite courte (catégorie B)	17 950	16 530	17 290	+4,6	-3,7
Inscrits tenus de rechercher un emploi, en activité réduite longue (catégorie C)	38 020	26 910	37 310	+38,6	-1,9
Ensemble des inscrits tenus de rechercher un emploi (catégories A, B, C)	118 580	128 570	125 990	-2,0	+6,2
Inscrits non tenus de rechercher un emploi, sans emploi (catégorie D)	7 020	6 270	6 910	+10,2	-1,6
Inscrits non tenus de rechercher un emploi, en emploi (catégorie E)	8 040	7 970	7 680	-3,6	-4,5
Ensemble des inscrits (catégories A, B, C, D, E)	133 640	142 810	140 580	-1,6	+5,2
Région Pays de la Loire					
Inscrits tenus de rechercher un emploi, sans emploi (catégorie A)	164 790	221 190	185 820	-16,0	+12,8
Inscrits tenus de rechercher un emploi, en activité réduite courte (catégorie B)	46 860	43 250	45 060	+4,2	-3,8
Inscrits tenus de rechercher un emploi, en activité réduite longue (catégorie C)	102 610	74 230	101 420	+36,6	-1,2
Ensemble des inscrits tenus de rechercher un emploi (catégories A, B, C)	314 270	338 670	332 290	-1,9	+5,7
Inscrits non tenus de rechercher un emploi, sans emploi (catégorie D)	19 380	17 110	18 490	+8,1	-4,6
Inscrits non tenus de rechercher un emploi, en emploi (catégorie E)	22 120	21 220	20 480	-3,5	-7,4
Ensemble des inscrits (catégories A, B, C, D, E)	355 770	377 000	371 270	-1,5	+4,4

* variation par rapport au trimestre précédent, en %.

** variation par rapport au même trimestre de l'année précédente, en %.

Source : Pôle emploi-Dares, STMT, traitements Dares.

En raison de la gestion des arrondis, les totaux peuvent très légèrement différer de la somme de leurs sous-totaux.

La situation des demandeurs d'emploi vis-à-vis de l'activité réduite courte (inférieure ou égale à 78 heures sur un mois, catégorie B) ou longue (supérieure ou égale à 79 heures sur un mois, catégorie C), est déterminée à la fin de chaque mois. Dans cette publication les nombres de demandeurs d'emploi en catégories B, C sont obtenus en faisant la moyenne sur le trimestre.

Une [documentation](#) fournit des éléments d'aide à l'interprétation des séries sur les demandeurs d'emploi.

Les données publiées concernent les demandeurs d'emploi inscrits à Pôle emploi. La notion de demandeurs d'emploi est différente de celle de chômeurs au sens du Bureau international du travail (BIT). Au-delà des évolutions du marché du travail, différents facteurs peuvent davantage affecter les données relatives aux demandeurs d'emploi : modifications des règles d'indemnisation ou d'accompagnement des demandeurs d'emploi, changements de procédure, incidents. Un [document](#) présente les principaux changements de procédure et incidents ayant affecté les statistiques de demandeurs d'emploi depuis 2011.

L'ensemble des définitions et concepts figurent dans la [documentation méthodologique](#) en ligne.

Demandeurs d'emploi en catégorie A par sexe et âge

Données CVS-CJO

	Effectif			Évolution (en %) sur :	
	3e trim. 2019	2e trim. 2020	3e trim. 2020	un trimestre*	un an**
Hommes	31 510	44 330	36 650	-17,3	+16,3
Femmes	31 100	40 790	34 740	-14,8	+11,7
Moins de 25 ans	9 420	14 750	11 390	-22,8	+20,9
Hommes	4 960	7 910	6 190	-21,7	+24,8
Femmes	4 460	6 840	5 200	-24,0	+16,6
Entre 25 et 49 ans	38 620	52 290	43 940	-16,0	+13,8
Hommes	19 190	27 110	22 320	-17,7	+16,3
Femmes	19 420	25 190	21 620	-14,2	+11,3
50 ans ou plus	14 570	18 080	16 060	-11,2	+10,2
Hommes	7 350	9 310	8 140	-12,6	+10,7
Femmes	7 220	8 770	7 910	-9,8	+9,6
Loire-Atlantique	62 610	85 130	71 390	-16,1	+14,0

* variation par rapport au trimestre précédent, en %.

Source : Pôle emploi-Dares, STMT, traitements Dares.

** variation par rapport au même trimestre de l'année précédente, en %.

En raison de la gestion des arrondis, les totaux peuvent très légèrement différer de la somme de leurs sous-totaux.

Demandeurs d'emploi en catégories A, B, C par sexe et âge

Données CVS-CJO

	Effectif			Évolution (en %) sur :	
	3e trim. 2019	2e trim. 2020	3e trim. 2020	un trimestre*	un an**
Hommes	54 830	60 970	59 720	-2,1	+8,9
Femmes	63 740	67 600	66 270	-2,0	+4,0
Moins de 25 ans	16 530	20 020	18 530	-7,4	+12,1
Hommes	8 020	10 100	9 360	-7,3	+16,7
Femmes	8 510	9 930	9 180	-7,6	+7,9
Entre 25 et 49 ans	75 490	80 720	79 570	-1,4	+5,4
Hommes	35 040	38 370	37 900	-1,2	+8,2
Femmes	40 460	42 350	41 670	-1,6	+3,0
50 ans ou plus	26 550	27 830	27 890	+0,2	+5,0
Hommes	11 770	12 510	12 460	-0,4	+5,9
Femmes	14 780	15 320	15 430	+0,7	+4,4
Loire-Atlantique	118 580	128 570	125 990	-2,0	+6,2

* variation par rapport au trimestre précédent, en %.

Source : Pôle emploi-Dares, STMT, traitements Dares.

** variation par rapport au même trimestre de l'année précédente, en %.

En raison de la gestion des arrondis, les totaux peuvent très légèrement différer de la somme de leurs sous-totaux.

Ancienneté en catégories A, B, C des demandeurs d'emploi

Données CVS-CJO

	Effectif			Évolution (en % et point) sur :	
	3e trim. 2019	2e trim. 2020	3e trim. 2020	un trimestre*	un an**
Loire-Atlantique					
Inscrits depuis moins de 1 an	63 400	71 220	67 090	-5,8	+5,8
Inscrits depuis 1 an ou plus	55 180	57 350	58 900	+2,7	+6,7
Part des demandeurs d'emploi inscrits depuis 1 an ou plus	46,5%	44,6%	46,7%	+2,1 pt	+0,2 pt
Région Pays de la Loire					
Demands d'emploi inscrits depuis 1 an ou plus en catégories A, B, C	149 700	155 680	160 200	+2,9	+7,0
Part des demandeurs d'emploi inscrits depuis 1 an ou plus	47,6%	46,0%	48,2%	+2,2 pt	+0,6 pt

* variation par rapport au trimestre précédent, en %.

Source : Pôle emploi-Dares, STMT, traitements Dares.

** variation par rapport au même trimestre de l'année précédente, en %.

En raison de la gestion des arrondis, les totaux peuvent très légèrement différer de la somme de leurs sous-totaux.

Entrées et sorties de catégories A, B, C

Données CVS-CJO

	Nombre moyen d'entrées et sorties			Évolution (en %) sur :	
	3e trim. 2019	2e trim. 2020	3e trim. 2020	un trimestre*	un an**
Loire-Atlantique					
Entrées en catégories A, B, C	11 490	10 420	10 460	+0,4	-9,0
Sorties de catégories A, B, C	12 000	8 210	11 550	+40,7	-3,8
Région Pays de la Loire					
Entrées en catégories A, B, C	29 720	26 440	26 460	+0,1	-11,0
Sorties de catégories A, B, C	30 870	20 830	29 640	+42,3	-4,0

* variation par rapport au trimestre précédent, en %.

Source : Pôle emploi-Dares, STMT, traitements Dares.

** variation par rapport au même trimestre de l'année précédente, en %.

En raison de la gestion des arrondis, les totaux peuvent très légèrement différer de la somme de leurs sous-totaux.

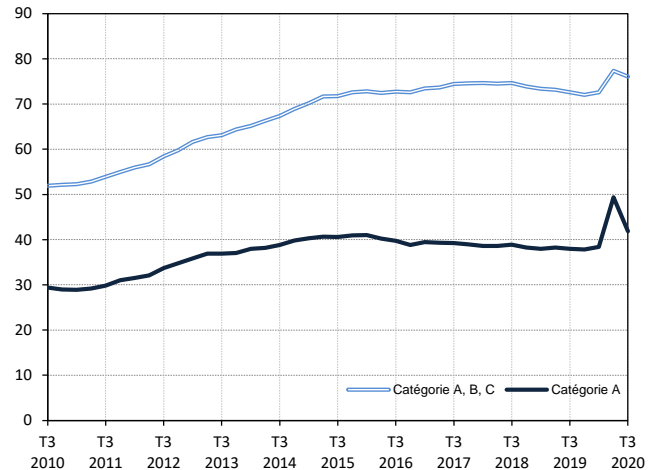
DEMANDEURS D'EMPLOI INSCRITS À PÔLE EMPLOI EN MAINE-ET-LOIRE AU TROISIÈME TRIMESTRE 2020

Au troisième trimestre 2020, en Maine-et-Loire, le nombre de demandeurs d'emploi tenus de rechercher un emploi et sans activité (catégorie A) s'établit en moyenne sur le trimestre à 41 860. Ce nombre baisse de 15,2 % sur un trimestre (soit -7 520 personnes) et progresse de 10,3 % sur un an. Dans les Pays de la Loire, ce nombre baisse de 16,0 % sur un trimestre (+12,8 % sur un an).

En Maine-et-Loire, le nombre de demandeurs d'emploi tenus de rechercher un emploi, ayant ou non exercé une activité (catégories A, B, C) s'établit en moyenne à 76 090 au troisième trimestre 2020. Ce nombre baisse de 1,6 % sur un trimestre (soit -1 240 personnes) et progresse de 4,8 % sur un an. Dans les Pays de la Loire, ce nombre baisse de 1,9 % sur un trimestre (+5,7 % sur un an).

Demandeurs d'emploi en catégories A et A, B, C en Maine-et-Loire

En milliers, données corrigées des variations saisonnières et des jours ouvrables (CVS-CJO)



Source : Pôle emploi-Dares, STMT, traitements Dares.

Demandeurs d'emploi par catégorie

Données CVS-CJO

	Effectif			Évolution (en %) sur :	
	3e trim. 2019	2e trim. 2020	3e trim. 2020	un trimestre*	un an**
Maine-et-Loire					
Inscrits tenus de rechercher un emploi, sans emploi (catégorie A)	37 960	49 380	41 860	-15,2	+10,3
Inscrits tenus de rechercher un emploi, en activité réduite courte (catégorie B)	11 030	10 200	10 680	+4,7	-3,2
Inscrits tenus de rechercher un emploi, en activité réduite longue (catégorie C)	23 600	17 750	23 540	+32,6	-0,3
Ensemble des inscrits tenus de rechercher un emploi (catégories A, B, C)	72 590	77 330	76 090	-1,6	+4,8
Inscrits non tenus de rechercher un emploi, sans emploi (catégorie D)	4 390	3 770	4 220	+11,9	-3,9
Inscrits non tenus de rechercher un emploi, en emploi (catégorie E)	4 560	4 260	4 040	-5,2	-11,4
Ensemble des inscrits (catégories A, B, C, D, E)	81 540	85 360	84 350	-1,2	+3,4
Région Pays de la Loire					
Inscrits tenus de rechercher un emploi, sans emploi (catégorie A)	164 790	221 190	185 820	-16,0	+12,8
Inscrits tenus de rechercher un emploi, en activité réduite courte (catégorie B)	46 860	43 250	45 060	+4,2	-3,8
Inscrits tenus de rechercher un emploi, en activité réduite longue (catégorie C)	102 610	74 230	101 420	+36,6	-1,2
Ensemble des inscrits tenus de rechercher un emploi (catégories A, B, C)	314 270	338 670	332 290	-1,9	+5,7
Inscrits non tenus de rechercher un emploi, sans emploi (catégorie D)	19 380	17 110	18 490	+8,1	-4,6
Inscrits non tenus de rechercher un emploi, en emploi (catégorie E)	22 120	21 220	20 480	-3,5	-7,4
Ensemble des inscrits (catégories A, B, C, D, E)	355 770	377 000	371 270	-1,5	+4,4

* variation par rapport au trimestre précédent, en %.

** variation par rapport au même trimestre de l'année précédente, en %.

Source : Pôle emploi-Dares, STMT, traitements Dares.

En raison de la gestion des arrondis, les totaux peuvent très légèrement différer de la somme de leurs sous-totaux.

La situation des demandeurs d'emploi vis-à-vis de l'activité réduite courte (inférieure ou égale à 78 heures sur un mois, catégorie B) ou longue (supérieure ou égale à 79 heures sur un mois, catégorie C), est déterminée à la fin de chaque mois. Dans cette publication les nombres de demandeurs d'emploi en catégories B, C sont obtenus en faisant la moyenne sur le trimestre.

Une [documentation](#) fournit des éléments d'aide à l'interprétation des séries sur les demandeurs d'emploi.

Les données publiées concernent les demandeurs d'emploi inscrits à Pôle emploi. La notion de demandeurs d'emploi est différente de celle de chômeurs au sens du Bureau international du travail (BIT). Au-delà des évolutions du marché du travail, différents facteurs peuvent davantage affecter les données relatives aux demandeurs d'emploi : modifications des règles d'indemnisation ou d'accompagnement des demandeurs d'emploi, changements de procédure, incidents. Un [document](#) présente les principaux changements de procédure et incidents ayant affecté les statistiques de demandeurs d'emploi depuis 2011.

L'ensemble des définitions et concepts figurent dans la [documentation méthodologique](#) en ligne.

Demandeurs d'emploi en catégorie A par sexe et âge

Données CVS-CJO

	Effectif			Évolution (en %) sur :	
	3e trim. 2019	2e trim. 2020	3e trim. 2020	un trimestre*	un an**
Hommes	18 440	24 910	20 620	-17,2	+11,8
Femmes	19 520	24 470	21 240	-13,2	+8,8
Moins de 25 ans	6 160	9 020	7 040	-22,0	+14,3
Hommes	3 040	4 720	3 670	-22,2	+20,7
Femmes	3 120	4 300	3 360	-21,9	+7,7
Entre 25 et 49 ans	22 160	28 890	24 430	-15,4	+10,2
Hommes	10 770	14 570	11 960	-17,9	+11,0
Femmes	11 390	14 320	12 470	-12,9	+9,5
50 ans ou plus	9 640	11 480	10 390	-9,5	+7,8
Hommes	4 620	5 620	4 990	-11,2	+8,0
Femmes	5 010	5 860	5 400	-7,8	+7,8
Maine-et-Loire	37 960	49 380	41 860	-15,2	+10,3

* variation par rapport au trimestre précédent, en %.

** variation par rapport au même trimestre de l'année précédente, en %.

Source : Pôle emploi-Dares, STMT, traitements Dares.

En raison de la gestion des arrondis, les totaux peuvent très légèrement différer de la somme de leurs sous-totaux.

Demandeurs d'emploi en catégories A, B, C par sexe et âge

Données CVS-CJO

	Effectif			Évolution (en %) sur :	
	3e trim. 2019	2e trim. 2020	3e trim. 2020	un trimestre*	un an**
Hommes	32 230	35 450	34 470	-2,8	+7,0
Femmes	40 360	41 880	41 620	-0,6	+3,1
Moins de 25 ans	11 210	12 890	12 130	-5,9	+8,2
Hommes	5 240	6 380	5 950	-6,7	+13,5
Femmes	5 960	6 520	6 180	-5,2	+3,7
Entre 25 et 49 ans	43 600	46 050	45 530	-1,1	+4,4
Hommes	19 650	21 360	20 860	-2,3	+6,2
Femmes	23 950	24 680	24 670	0,0	+3,0
50 ans ou plus	17 780	18 390	18 430	+0,2	+3,7
Hommes	7 330	7 710	7 660	-0,6	+4,5
Femmes	10 450	10 680	10 770	+0,8	+3,1
Maine-et-Loire	72 590	77 330	76 090	-1,6	+4,8

* variation par rapport au trimestre précédent, en %.

** variation par rapport au même trimestre de l'année précédente, en %.

Source : Pôle emploi-Dares, STMT, traitements Dares.

En raison de la gestion des arrondis, les totaux peuvent très légèrement différer de la somme de leurs sous-totaux.

Ancienneté en catégories A, B, C des demandeurs d'emploi

Données CVS-CJO

	Effectif			Évolution (en % et point) sur :	
	3e trim. 2019	2e trim. 2020	3e trim. 2020	un trimestre*	un an**
Maine-et-Loire					
Inscrits depuis moins de 1 an	36 770	40 210	37 850	-5,9	+2,9
Inscrits depuis 1 an ou plus	35 820	37 120	38 240	+3,0	+6,8
Part des demandeurs d'emploi inscrits depuis 1 an ou plus	49,3%	48,0%	50,3%	+2,3 pt	+1,0 pt
Région Pays de la Loire					
Demands d'emploi inscrits depuis 1 an ou plus en catégories A, B, C	149 700	155 680	160 200	+2,9	+7,0
Part des demandeurs d'emploi inscrits depuis 1 an ou plus	47,6%	46,0%	48,2%	+2,2 pt	+0,6 pt

* variation par rapport au trimestre précédent, en %.

** variation par rapport au même trimestre de l'année précédente, en %.

Source : Pôle emploi-Dares, STMT, traitements Dares.

En raison de la gestion des arrondis, les totaux peuvent très légèrement différer de la somme de leurs sous-totaux.

Entrées et sorties de catégories A, B, C

Données CVS-CJO

	Nombre moyen d'entrées et sorties			Évolution (en %) sur :	
	3e trim. 2019	2e trim. 2020	3e trim. 2020	un trimestre*	un an**
Maine-et-Loire					
Entrées en catégories A, B, C	6 670	5 750	5 860	+1,9	-12,1
Sorties de catégories A, B, C	6 850	4 580	6 560	+43,2	-4,2
Région Pays de la Loire					
Entrées en catégories A, B, C	29 720	26 440	26 460	+0,1	-11,0
Sorties de catégories A, B, C	30 870	20 830	29 640	+42,3	-4,0

* variation par rapport au trimestre précédent, en %.

** variation par rapport au même trimestre de l'année précédente, en %.

Source : Pôle emploi-Dares, STMT, traitements Dares.

En raison de la gestion des arrondis, les totaux peuvent très légèrement différer de la somme de leurs sous-totaux.

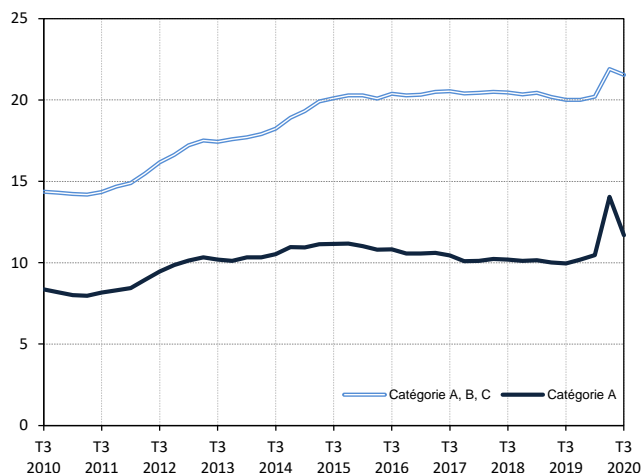
DEMANDEURS D'EMPLOI INSCRITS À PÔLE EMPLOI EN MAYENNE AU TROISIÈME TRIMESTRE 2020

Au troisième trimestre 2020, en Mayenne, le nombre de demandeurs d'emploi tenus de rechercher un emploi et sans activité (catégorie A) s'établit en moyenne sur le trimestre à 11 680. Ce nombre baisse de 16,9 % sur un trimestre (soit -2 370 personnes) et progresse de 17,3 % sur un an. Dans les Pays de la Loire, ce nombre baisse de 16,0 % sur un trimestre (+12,8 % sur un an).

En Mayenne, le nombre de demandeurs d'emploi tenus de rechercher un emploi, ayant ou non exercé une activité (catégories A, B, C) s'établit en moyenne à 21 540 au troisième trimestre 2020. Ce nombre baisse de 1,6 % sur un trimestre (soit -350 personnes) et progresse de 7,7 % sur un an. Dans les Pays de la Loire, ce nombre baisse de 1,9 % sur un trimestre (+5,7 % sur un an).

Demandeurs d'emploi en catégories A et A, B, C en Mayenne

En milliers, données corrigées des variations saisonnières et des jours ouvrables (CVS-CJO)



Source : Pôle emploi-Dares, STMT, traitements Dares.

Demandeurs d'emploi par catégorie

Données CVS-CJO

	Effectif			Évolution (en %) sur :	
	3e trim. 2019	2e trim. 2020	3e trim. 2020	un trimestre*	un an**
Mayenne					
Inscrits tenus de rechercher un emploi, sans emploi (catégorie A)	9 960	14 050	11 680	-16,9	+17,3
Inscrits tenus de rechercher un emploi, en activité réduite courte (catégorie B)	2 840	2 650	2 700	+1,9	-4,9
Inscrits tenus de rechercher un emploi, en activité réduite longue (catégorie C)	7 200	5 200	7 150	+37,5	-0,7
Ensemble des inscrits tenus de rechercher un emploi (catégories A, B, C)	20 000	21 890	21 540	-1,6	+7,7
Inscrits non tenus de rechercher un emploi, sans emploi (catégorie D)	1 350	1 260	1 380	+9,5	+2,2
Inscrits non tenus de rechercher un emploi, en emploi (catégorie E)	1 720	1 560	1 500	-3,8	-12,8
Ensemble des inscrits (catégories A, B, C, D, E)	23 070	24 700	24 410	-1,2	+5,8
Région Pays de la Loire					
Inscrits tenus de rechercher un emploi, sans emploi (catégorie A)	164 790	221 190	185 820	-16,0	+12,8
Inscrits tenus de rechercher un emploi, en activité réduite courte (catégorie B)	46 860	43 250	45 060	+4,2	-3,8
Inscrits tenus de rechercher un emploi, en activité réduite longue (catégorie C)	102 610	74 230	101 420	+36,6	-1,2
Ensemble des inscrits tenus de rechercher un emploi (catégories A, B, C)	314 270	338 670	332 290	-1,9	+5,7
Inscrits non tenus de rechercher un emploi, sans emploi (catégorie D)	19 380	17 110	18 490	+8,1	-4,6
Inscrits non tenus de rechercher un emploi, en emploi (catégorie E)	22 120	21 220	20 480	-3,5	-7,4
Ensemble des inscrits (catégories A, B, C, D, E)	355 770	377 000	371 270	-1,5	+4,4

* variation par rapport au trimestre précédent, en %.

** variation par rapport au même trimestre de l'année précédente, en %.

Source : Pôle emploi-Dares, STMT, traitements Dares.

En raison de la gestion des arrondis, les totaux peuvent très légèrement différer de la somme de leurs sous-totaux.

La situation des demandeurs d'emploi vis-à-vis de l'activité réduite courte (inférieure ou égale à 78 heures sur un mois, catégorie B) ou longue (supérieure ou égale à 79 heures sur un mois, catégorie C), est déterminée à la fin de chaque mois. Dans cette publication les nombres de demandeurs d'emploi en catégories B, C sont obtenus en faisant la moyenne sur le trimestre.

Une [documentation](#) fournit des éléments d'aide à l'interprétation des séries sur les demandeurs d'emploi.

Les données publiées concernent les demandeurs d'emploi inscrits à Pôle emploi. La notion de demandeurs d'emploi est différente de celle de chômeurs au sens du Bureau international du travail (BIT). Au-delà des évolutions du marché du travail, différents facteurs peuvent davantage affecter les données relatives aux demandeurs d'emploi : modifications des règles d'indemnisation ou d'accompagnement des demandeurs d'emploi, changements de procédure, incidents. Un [document](#) présente les principaux changements de procédure et incidents ayant affecté les statistiques de demandeurs d'emploi depuis 2011.

L'ensemble des définitions et concepts figurent dans la [documentation méthodologique](#) en ligne.

Demandeurs d'emploi en catégorie A par sexe et âge

Données CVS-CJO

	Effectif			Évolution (en %) sur :	
	3e trim. 2019	2e trim. 2020	3e trim. 2020	un trimestre*	un an**
Hommes	5 130	7 300	6 000	-17,8	+17,0
Femmes	4 830	6 740	5 680	-15,7	+17,6
Moins de 25 ans	1 820	2 870	2 230	-22,3	+22,5
Hommes	950	1 510	1 140	-24,5	+20,0
Femmes	870	1 360	1 090	-19,9	+25,3
Entre 25 et 49 ans	5 740	8 200	6 740	-17,8	+17,4
Hommes	2 910	4 260	3 470	-18,5	+19,2
Femmes	2 820	3 940	3 270	-17,0	+16,0
50 ans ou plus	2 400	2 980	2 710	-9,1	+12,9
Hommes	1 270	1 540	1 390	-9,7	+9,4
Femmes	1 130	1 440	1 330	-7,6	+17,7
Mayenne	9 960	14 050	11 680	-16,9	+17,3

* variation par rapport au trimestre précédent, en %.

** variation par rapport au même trimestre de l'année précédente, en %.

Source : Pôle emploi-Dares, STMT, traitements Dares.

En raison de la gestion des arrondis, les totaux peuvent très légèrement différer de la somme de leurs sous-totaux.

Demandeurs d'emploi en catégories A, B, C par sexe et âge

Données CVS-CJO

	Effectif			Évolution (en %) sur :	
	3e trim. 2019	2e trim. 2020	3e trim. 2020	un trimestre*	un an**
Hommes	9 110	10 230	9 980	-2,4	+9,5
Femmes	10 890	11 660	11 560	-0,9	+6,2
Moins de 25 ans	3 430	4 070	3 840	-5,7	+12,0
Hommes	1 640	2 020	1 870	-7,4	+14,0
Femmes	1 790	2 050	1 980	-3,4	+10,6
Entre 25 et 49 ans	11 980	13 050	12 900	-1,1	+7,7
Hommes	5 470	6 150	6 050	-1,6	+10,6
Femmes	6 510	6 900	6 840	-0,9	+5,1
50 ans ou plus	4 590	4 770	4 800	+0,6	+4,6
Hommes	1 990	2 060	2 060	0,0	+3,5
Femmes	2 600	2 710	2 740	+1,1	+5,4
Mayenne	20 000	21 890	21 540	-1,6	+7,7

* variation par rapport au trimestre précédent, en %.

** variation par rapport au même trimestre de l'année précédente, en %.

Source : Pôle emploi-Dares, STMT, traitements Dares.

En raison de la gestion des arrondis, les totaux peuvent très légèrement différer de la somme de leurs sous-totaux.

Ancienneté en catégories A, B, C des demandeurs d'emploi

Données CVS-CJO

	Effectif			Évolution (en % et point) sur :	
	3e trim. 2019	2e trim. 2020	3e trim. 2020	un trimestre*	un an**
Mayenne					
Inscrits depuis moins de 1 an	10 900	12 420	11 680	-6,0	+7,2
Inscrits depuis 1 an ou plus	9 100	9 470	9 860	+4,1	+8,4
Part des demandeurs d'emploi inscrits depuis 1 an ou plus	45,5%	43,3%	45,8%	+2,5 pt	+0,3 pt
Région Pays de la Loire					
Demands d'emploi inscrits depuis 1 an ou plus en catégories A, B, C	149 700	155 680	160 200	+2,9	+7,0
Part des demandeurs d'emploi inscrits depuis 1 an ou plus	47,6%	46,0%	48,2%	+2,2 pt	+0,6 pt

* variation par rapport au trimestre précédent, en %.

** variation par rapport au même trimestre de l'année précédente, en %.

Source : Pôle emploi-Dares, STMT, traitements Dares.

En raison de la gestion des arrondis, les totaux peuvent très légèrement différer de la somme de leurs sous-totaux.

Entrées et sorties de catégories A, B, C

Données CVS-CJO

	Nombre moyen d'entrées et sorties			Évolution (en %) sur :	
	3e trim. 2019	2e trim. 2020	3e trim. 2020	un trimestre*	un an**
Mayenne					
Entrées en catégories A, B, C	2 050	1 910	1 810	-5,2	-11,7
Sorties de catégories A, B, C	2 090	1 490	2 110	+41,6	+1,0
Région Pays de la Loire					
Entrées en catégories A, B, C	29 720	26 440	26 460	+0,1	-11,0
Sorties de catégories A, B, C	30 870	20 830	29 640	+42,3	-4,0

* variation par rapport au trimestre précédent, en %.

** variation par rapport au même trimestre de l'année précédente, en %.

Source : Pôle emploi-Dares, STMT, traitements Dares.

En raison de la gestion des arrondis, les totaux peuvent très légèrement différer de la somme de leurs sous-totaux.

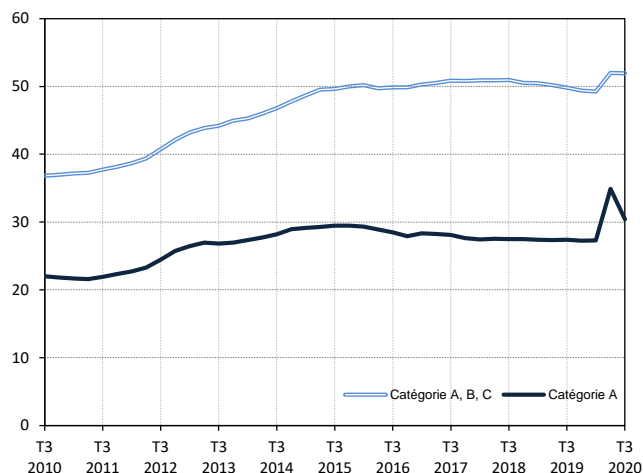
DEMANDEURS D'EMPLOI INSCRITS À PÔLE EMPLOI DANS LA SARTHE AU TROISIÈME TRIMESTRE 2020

Au troisième trimestre 2020, dans la Sarthe, le nombre de demandeurs d'emploi tenus de rechercher un emploi et sans activité (catégorie A) s'établit en moyenne sur le trimestre à 30 410. Ce nombre baisse de 12,9 % sur un trimestre (soit -4 500 personnes) et progresse de 11,0 % sur un an. Dans les Pays de la Loire, ce nombre baisse de 16,0 % sur un trimestre (+12,8 % sur un an).

Dans la Sarthe, le nombre de demandeurs d'emploi tenus de rechercher un emploi, ayant ou non exercé une activité (catégories A, B, C) s'établit en moyenne à 51 920 au troisième trimestre 2020. Ce nombre baisse de 0,1 % sur un trimestre (soit -60 personnes) et progresse de 4,3 % sur un an. Dans les Pays de la Loire, ce nombre baisse de 1,9 % sur un trimestre (+5,7 % sur un an).

Demandeurs d'emploi en catégories A et A, B, C dans la Sarthe

En milliers, données corrigées des variations saisonnières et des jours ouvrables (CVS-CJO)



Source : Pôle emploi-Dares, STMT, traitements Dares.

Demandeurs d'emploi par catégorie

Données CVS-CJO

	Effectif			Évolution (en %) sur :	
	3e trim. 2019	2e trim. 2020	3e trim. 2020	un trimestre*	un an**
Sarthe					
Inscrits tenus de rechercher un emploi, sans emploi (catégorie A)	27 390	34 910	30 410	-12,9	+11,0
Inscrits tenus de rechercher un emploi, en activité réduite courte (catégorie B)	7 040	6 060	6 640	+9,6	-5,7
Inscrits tenus de rechercher un emploi, en activité réduite longue (catégorie C)	15 370	11 000	14 870	+35,2	-3,3
Ensemble des inscrits tenus de rechercher un emploi (catégories A, B, C)	49 800	51 980	51 920	-0,1	+4,3
Inscrits non tenus de rechercher un emploi, sans emploi (catégorie D)	3 410	2 850	2 870	+0,7	-15,8
Inscrits non tenus de rechercher un emploi, en emploi (catégorie E)	3 290	3 230	3 130	-3,1	-4,9
Ensemble des inscrits (catégories A, B, C, D, E)	56 510	58 050	57 920	-0,2	+2,5
Région Pays de la Loire					
Inscrits tenus de rechercher un emploi, sans emploi (catégorie A)	164 790	221 190	185 820	-16,0	+12,8
Inscrits tenus de rechercher un emploi, en activité réduite courte (catégorie B)	46 860	43 250	45 060	+4,2	-3,8
Inscrits tenus de rechercher un emploi, en activité réduite longue (catégorie C)	102 610	74 230	101 420	+36,6	-1,2
Ensemble des inscrits tenus de rechercher un emploi (catégories A, B, C)	314 270	338 670	332 290	-1,9	+5,7
Inscrits non tenus de rechercher un emploi, sans emploi (catégorie D)	19 380	17 110	18 490	+8,1	-4,6
Inscrits non tenus de rechercher un emploi, en emploi (catégorie E)	22 120	21 220	20 480	-3,5	-7,4
Ensemble des inscrits (catégories A, B, C, D, E)	355 770	377 000	371 270	-1,5	+4,4

* variation par rapport au trimestre précédent, en %.

** variation par rapport au même trimestre de l'année précédente, en %.

Source : Pôle emploi-Dares, STMT, traitements Dares.

En raison de la gestion des arrondis, les totaux peuvent très légèrement différer de la somme de leurs sous-totaux.

La situation des demandeurs d'emploi vis-à-vis de l'activité réduite courte (inférieure ou égale à 78 heures sur un mois, catégorie B) ou longue (supérieure ou égale à 79 heures sur un mois, catégorie C), est déterminée à la fin de chaque mois. Dans cette publication les nombres de demandeurs d'emploi en catégories B, C sont obtenus en faisant la moyenne sur le trimestre.

Une [documentation](#) fournit des éléments d'aide à l'interprétation des séries sur les demandeurs d'emploi.

Les données publiées concernent les demandeurs d'emploi inscrits à Pôle emploi. La notion de demandeurs d'emploi est différente de celle de chômeurs au sens du Bureau international du travail (BIT). Au-delà des évolutions du marché du travail, différents facteurs peuvent davantage affecter les données relatives aux demandeurs d'emploi : modifications des règles d'indemnisation ou d'accompagnement des demandeurs d'emploi, changements de procédure, incidents. Un [document](#) présente les principaux changements de procédure et incidents ayant affecté les statistiques de demandeurs d'emploi depuis 2011.

L'ensemble des définitions et concepts figurent dans la [documentation méthodologique](#) en ligne.

Demandeurs d'emploi en catégorie A par sexe et âge

Données CVS-CJO

	Effectif			Évolution (en %) sur :	
	3e trim. 2019	2e trim. 2020	3e trim. 2020	un trimestre*	un an**
Hommes	13 600	17 970	15 240	-15,2	+12,1
Femmes	13 790	16 950	15 170	-10,5	+10,0
Moins de 25 ans	4 770	6 450	5 430	-15,8	+13,8
Hommes	2 450	3 390	2 780	-18,0	+13,5
Femmes	2 320	3 070	2 650	-13,7	+14,2
Entre 25 et 49 ans	15 670	20 320	17 460	-14,1	+11,4
Hommes	7 650	10 450	8 680	-16,9	+13,5
Femmes	8 020	9 870	8 780	-11,0	+9,5
50 ans ou plus	6 950	8 140	7 520	-7,6	+8,2
Hommes	3 500	4 130	3 780	-8,5	+8,0
Femmes	3 450	4 010	3 740	-6,7	+8,4
Sarthe	27 390	34 910	30 410	-12,9	+11,0

* variation par rapport au trimestre précédent, en %.

Source : Pôle emploi-Dares, STMT, traitements Dares.

** variation par rapport au même trimestre de l'année précédente, en %.

En raison de la gestion des arrondis, les totaux peuvent très légèrement différer de la somme de leurs sous-totaux.

Demandeurs d'emploi en catégories A, B, C par sexe et âge

Données CVS-CJO

	Effectif			Évolution (en %) sur :	
	3e trim. 2019	2e trim. 2020	3e trim. 2020	un trimestre*	un an**
Hommes	22 490	24 220	24 020	-0,8	+6,8
Femmes	27 310	27 760	27 900	+0,5	+2,2
Moins de 25 ans	8 260	8 930	8 760	-1,9	+6,1
Hommes	3 990	4 460	4 340	-2,7	+8,8
Femmes	4 270	4 470	4 420	-1,1	+3,5
Entre 25 et 49 ans	29 310	30 570	30 480	-0,3	+4,0
Hommes	13 240	14 330	14 190	-1,0	+7,2
Femmes	16 070	16 250	16 290	+0,2	+1,4
50 ans ou plus	12 230	12 470	12 680	+1,7	+3,7
Hommes	5 260	5 430	5 490	+1,1	+4,4
Femmes	6 970	7 040	7 190	+2,1	+3,2
Sarthe	49 800	51 980	51 920	-0,1	+4,3

* variation par rapport au trimestre précédent, en %.

Source : Pôle emploi-Dares, STMT, traitements Dares.

** variation par rapport au même trimestre de l'année précédente, en %.

En raison de la gestion des arrondis, les totaux peuvent très légèrement différer de la somme de leurs sous-totaux.

Ancienneté en catégories A, B, C des demandeurs d'emploi

Données CVS-CJO

	Effectif			Évolution (en % et point) sur :	
	3e trim. 2019	2e trim. 2020	3e trim. 2020	un trimestre*	un an**
Sarthe					
Inscrits depuis moins de 1 an	25 200	26 950	26 010	-3,5	+3,2
Inscrits depuis 1 an ou plus	24 600	25 030	25 910	+3,5	+5,3
Part des demandeurs d'emploi inscrits depuis 1 an ou plus	49,4%	48,2%	49,9%	+1,7 pt	+0,5 pt
Région Pays de la Loire					
Demands d'emploi inscrits depuis 1 an ou plus en catégories A, B, C	149 700	155 680	160 200	+2,9	+7,0
Part des demandeurs d'emploi inscrits depuis 1 an ou plus	47,6%	46,0%	48,2%	+2,2 pt	+0,6 pt

* variation par rapport au trimestre précédent, en %.

Source : Pôle emploi-Dares, STMT, traitements Dares.

** variation par rapport au même trimestre de l'année précédente, en %.

En raison de la gestion des arrondis, les totaux peuvent très légèrement différer de la somme de leurs sous-totaux.

Entrées et sorties de catégories A, B, C

Données CVS-CJO

	Nombre moyen d'entrées et sorties			Évolution (en %) sur :	
	3e trim. 2019	2e trim. 2020	3e trim. 2020	un trimestre*	un an**
Sarthe					
Entrées en catégories A, B, C	4 590	3 880	3 970	+2,3	-13,5
Sorties de catégories A, B, C	4 730	3 010	4 360	+44,9	-7,8
Région Pays de la Loire					
Entrées en catégories A, B, C	29 720	26 440	26 460	+0,1	-11,0
Sorties de catégories A, B, C	30 870	20 830	29 640	+42,3	-4,0

* variation par rapport au trimestre précédent, en %.

Source : Pôle emploi-Dares, STMT, traitements Dares.

** variation par rapport au même trimestre de l'année précédente, en %.

En raison de la gestion des arrondis, les totaux peuvent très légèrement différer de la somme de leurs sous-totaux.

DEMANDEURS D'EMPLOI INSCRITS À PÔLE EMPLOI EN VENDÉE AU TROISIÈME TRIMESTRE 2020

Au troisième trimestre 2020, en Vendée, le nombre de demandeurs d'emploi tenus de rechercher un emploi et sans activité (catégorie A) s'établit en moyenne sur le trimestre à 30 480. Ce nombre baisse de 19,2 % sur un trimestre (soit -7 240 personnes) et progresse de 13,4 % sur un an.

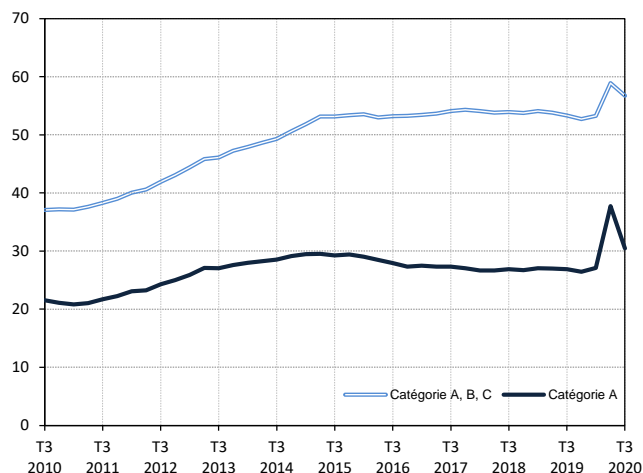
Dans les Pays de la Loire, ce nombre baisse de 16,0 % sur un trimestre (+12,8 % sur un an).

En Vendée, le nombre de demandeurs d'emploi tenus de rechercher un emploi, ayant ou non exercé une activité (catégories A, B, C) s'établit en moyenne à 56 760 au troisième trimestre 2020. Ce nombre baisse de 3,6 % sur un trimestre (soit -2 140 personnes) et progresse de 6,5 % sur un an.

Dans les Pays de la Loire, ce nombre baisse de 1,9 % sur un trimestre (+5,7 % sur un an).

Demandeurs d'emploi en catégories A et A, B, C en Vendée

En milliers, données corrigées des variations saisonnières et des jours ouvrables (CVS-CJO)



Source : Pôle emploi-Dares, STMT, traitements Dares.

Demandeurs d'emploi par catégorie

Données CVS-CJO

	Effectif			Évolution (en %) sur :	
	3e trim. 2019	2e trim. 2020	3e trim. 2020	un trimestre*	un an**
Vendée					
Inscrits tenus de rechercher un emploi, sans emploi (catégorie A)	26 880	37 720	30 480	-19,2	+13,4
Inscrits tenus de rechercher un emploi, en activité réduite courte (catégorie B)	8 000	7 810	7 750	-0,8	-3,1
Inscrits tenus de rechercher un emploi, en activité réduite longue (catégorie C)	18 420	13 370	18 530	+38,6	+0,6
Ensemble des inscrits tenus de rechercher un emploi (catégories A, B, C)	53 300	58 900	56 760	-3,6	+6,5
Inscrits non tenus de rechercher un emploi, sans emploi (catégorie D)	3 220	2 960	3 120	+5,4	-3,1
Inscrits non tenus de rechercher un emploi, en emploi (catégorie E)	4 500	4 210	4 130	-1,9	-8,2
Ensemble des inscrits (catégories A, B, C, D, E)	61 010	66 080	64 000	-3,1	+4,9
Région Pays de la Loire					
Inscrits tenus de rechercher un emploi, sans emploi (catégorie A)	164 790	221 190	185 820	-16,0	+12,8
Inscrits tenus de rechercher un emploi, en activité réduite courte (catégorie B)	46 860	43 250	45 060	+4,2	-3,8
Inscrits tenus de rechercher un emploi, en activité réduite longue (catégorie C)	102 610	74 230	101 420	+36,6	-1,2
Ensemble des inscrits tenus de rechercher un emploi (catégories A, B, C)	314 270	338 670	332 290	-1,9	+5,7
Inscrits non tenus de rechercher un emploi, sans emploi (catégorie D)	19 380	17 110	18 490	+8,1	-4,6
Inscrits non tenus de rechercher un emploi, en emploi (catégorie E)	22 120	21 220	20 480	-3,5	-7,4
Ensemble des inscrits (catégories A, B, C, D, E)	355 770	377 000	371 270	-1,5	+4,4

* variation par rapport au trimestre précédent, en %.

** variation par rapport au même trimestre de l'année précédente, en %.

Source : Pôle emploi-Dares, STMT, traitements Dares.

En raison de la gestion des arrondis, les totaux peuvent très légèrement différer de la somme de leurs sous-totaux.

La situation des demandeurs d'emploi vis-à-vis de l'activité réduite courte (inférieure ou égale à 78 heures sur un mois, catégorie B) ou longue (supérieure ou égale à 79 heures sur un mois, catégorie C), est déterminée à la fin de chaque mois. Dans cette publication les nombres de demandeurs d'emploi en catégories B, C sont obtenus en faisant la moyenne sur le trimestre.

Une [documentation](#) fournit des éléments d'aide à l'interprétation des séries sur les demandeurs d'emploi.

Les données publiées concernent les demandeurs d'emploi inscrits à Pôle emploi. La notion de demandeurs d'emploi est différente de celle de chômeurs au sens du Bureau international du travail (BIT). Au-delà des évolutions du marché du travail, différents facteurs peuvent davantage affecter les données relatives aux demandeurs d'emploi : modifications des règles d'indemnisation ou d'accompagnement des demandeurs d'emploi, changements de procédure, incidents. Un [document](#) présente les principaux changements de procédure et incidents ayant affecté les statistiques de demandeurs d'emploi depuis 2011.

L'ensemble des définitions et concepts figurent dans la [documentation méthodologique](#) en ligne.

Demandeurs d'emploi en catégorie A par sexe et âge

Données CVS-CJO

	Effectif			Évolution (en %) sur :	
	3e trim. 2019	2e trim. 2020	3e trim. 2020	un trimestre*	un an**
Hommes	12 900	18 640	14 800	-20,6	+14,7
Femmes	13 980	19 080	15 670	-17,9	+12,1
Moins de 25 ans	4 150	6 860	4 880	-28,9	+17,6
Hommes	2 120	3 630	2 590	-28,7	+22,2
Femmes	2 020	3 230	2 300	-28,8	+13,9
Entre 25 et 49 ans	14 610	20 730	16 760	-19,2	+14,7
Hommes	7 100	10 360	8 150	-21,3	+14,8
Femmes	7 510	10 360	8 610	-16,9	+14,6
50 ans ou plus	8 120	10 130	8 830	-12,8	+8,7
Hommes	3 680	4 650	4 060	-12,7	+10,3
Femmes	4 450	5 480	4 770	-13,0	+7,2
Vendée	26 880	37 720	30 480	-19,2	+13,4

* variation par rapport au trimestre précédent, en %.

** variation par rapport au même trimestre de l'année précédente, en %.

Source : Pôle emploi-Dares, STMT, traitements Dares.

En raison de la gestion des arrondis, les totaux peuvent très légèrement différer de la somme de leurs sous-totaux.

Demandeurs d'emploi en catégories A, B, C par sexe et âge

Données CVS-CJO

	Effectif			Évolution (en %) sur :	
	3e trim. 2019	2e trim. 2020	3e trim. 2020	un trimestre*	un an**
Hommes	22 800	26 250	24 930	-5,0	+9,3
Femmes	30 500	32 650	31 820	-2,5	+4,3
Moins de 25 ans	8 050	9 750	8 720	-10,6	+8,3
Hommes	3 780	4 900	4 330	-11,6	+14,6
Femmes	4 270	4 850	4 390	-9,5	+2,8
Entre 25 et 49 ans	30 290	33 260	32 340	-2,8	+6,8
Hommes	13 190	15 050	14 360	-4,6	+8,9
Femmes	17 110	18 220	17 980	-1,3	+5,1
50 ans ou plus	14 950	15 880	15 690	-1,2	+4,9
Hommes	5 830	6 300	6 240	-1,0	+7,0
Femmes	9 120	9 580	9 450	-1,4	+3,6
Vendée	53 300	58 900	56 760	-3,6	+6,5

* variation par rapport au trimestre précédent, en %.

** variation par rapport au même trimestre de l'année précédente, en %.

Source : Pôle emploi-Dares, STMT, traitements Dares.

En raison de la gestion des arrondis, les totaux peuvent très légèrement différer de la somme de leurs sous-totaux.

Ancienneté en catégories A, B, C des demandeurs d'emploi

Données CVS-CJO

	Effectif			Évolution (en % et point) sur :	
	3e trim. 2019	2e trim. 2020	3e trim. 2020	un trimestre*	un an**
Vendée					
Inscrits depuis moins de 1 an	28 290	32 190	29 470	-8,4	+4,2
Inscrits depuis 1 an ou plus	25 000	26 710	27 290	+2,2	+9,2
Part des demandeurs d'emploi inscrits depuis 1 an ou plus	46,9%	45,3%	48,1%	+2,8 pt	+1,2 pt
Région Pays de la Loire					
Demands d'emploi inscrits depuis 1 an ou plus en catégories A, B, C	149 700	155 680	160 200	+2,9	+7,0
Part des demandeurs d'emploi inscrits depuis 1 an ou plus	47,6%	46,0%	48,2%	+2,2 pt	+0,6 pt

* variation par rapport au trimestre précédent, en %.

** variation par rapport au même trimestre de l'année précédente, en %.

Source : Pôle emploi-Dares, STMT, traitements Dares.

En raison de la gestion des arrondis, les totaux peuvent très légèrement différer de la somme de leurs sous-totaux.

Entrées et sorties de catégories A, B, C

Données CVS-CJO

	Nombre moyen d'entrées et sorties			Évolution (en %) sur :	
	3e trim. 2019	2e trim. 2020	3e trim. 2020	un trimestre*	un an**
Vendée					
Entrées en catégories A, B, C	4 920	4 480	4 360	-2,7	-11,4
Sorties de catégories A, B, C	5 200	3 540	5 060	+42,9	-2,7
Région Pays de la Loire					
Entrées en catégories A, B, C	29 720	26 440	26 460	+0,1	-11,0
Sorties de catégories A, B, C	30 870	20 830	29 640	+42,3	-4,0

* variation par rapport au trimestre précédent, en %.

** variation par rapport au même trimestre de l'année précédente, en %.

Source : Pôle emploi-Dares, STMT, traitements Dares.

En raison de la gestion des arrondis, les totaux peuvent très légèrement différer de la somme de leurs sous-totaux.