



Le Marché du Travail : Synthèse

SARTHE

Document Mensuel

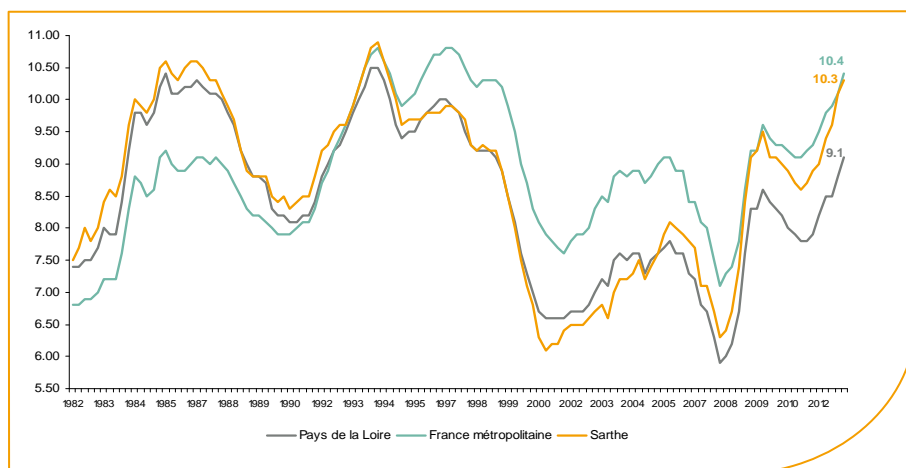
Situation au 31/08/2013



Libre de diffusion sous réserve de mention de la source « Pôle emploi Pays de la Loire »

Le taux de chômage

Au premier trimestre 2013, avec **10,3%** de la population active, le taux de chômage du département de la Sarthe affiche une valeur supérieure à celle enregistrée au niveau régional (**9,1%**) et inférieure à celle enregistrée au niveau national (**10,4%**). En un an, le taux de chômage a progressé de **1,3 point** sur le département, soit une situation moins favorable que celle de la région des Pays de la Loire et de la France métropolitaine (**+0,9 point**).



Source : INSEE

Faits marquants :

L'évolution annuelle du nombre de demandeurs d'emploi de catégorie A est de **+9,1%** à fin août 2013.

Les demandeurs d'emploi en longue durée, qui représentent **37,2%** des demandeurs d'emploi, sont plus affectés par cette situation (**+27%** de progression annuelle).

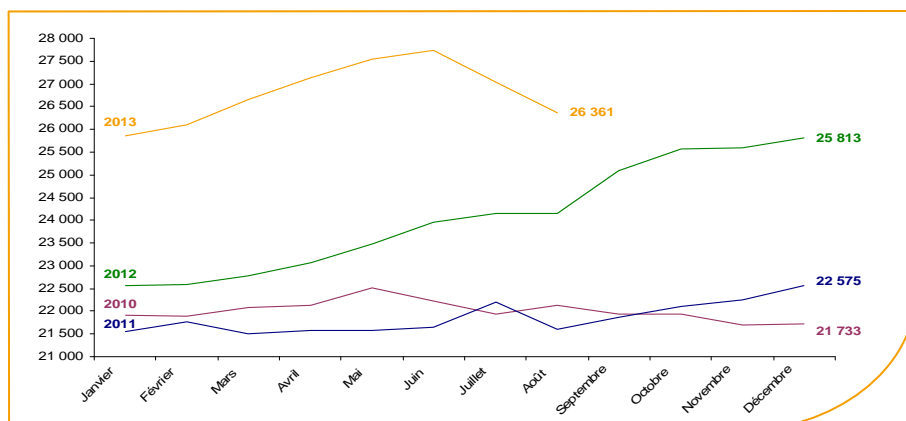
43 680 demandeurs d'emploi (catégories A, B et C) en données CVS sont comptabilisés à fin août sur le département de la Sarthe, soit **7,4%** de plus qu'en août 2012.

Au cours des douze derniers mois, Pôle emploi a recueilli **21 376** offres d'emploi sur le département soit une baisse de **9,6%** en évolution annuelle.

A compter de janvier 2013, les statistiques de demandeurs d'emploi par âge sont établies selon l'âge en fin de mois, et non plus l'âge au 31 décembre. Cette modification, sans impact sur le nombre total de demandeurs d'emploi, modifie les séries par tranche d'âge.

Evolution de la demande d'emploi fin de mois de catégorie A (CVS)

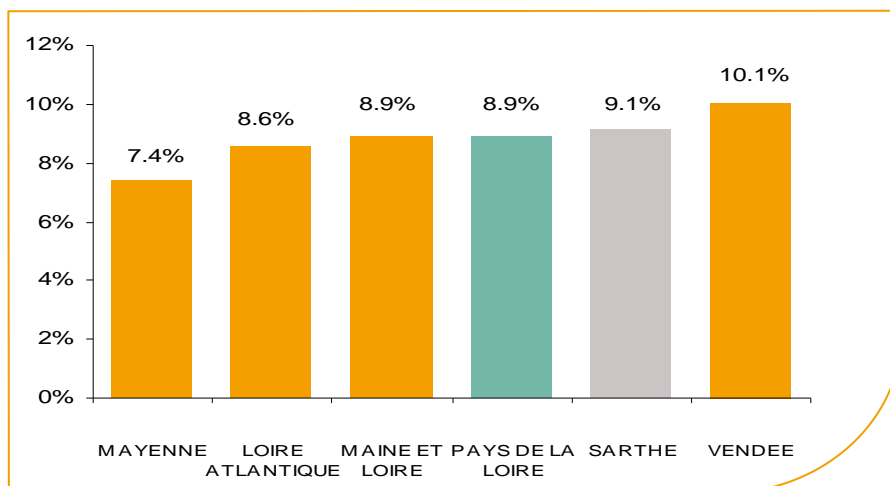
En août 2013, sur le département de la Sarthe, la demande d'emploi de catégorie A se chiffre à **26 361** personnes. Elle diminue de **2,5%** par rapport à juillet 2013.



Source : Direccte et Pôle Emploi

La demande d'emploi en fin de mois (CVS)

Fin août 2013, le nombre de demandeurs d'emploi de catégorie A affiche une évolution annuelle de **+9,1%** comparativement à août 2012. Cette évolution est moins favorable que celle affichée par la région des Pays de la Loire (**+8,9%**).

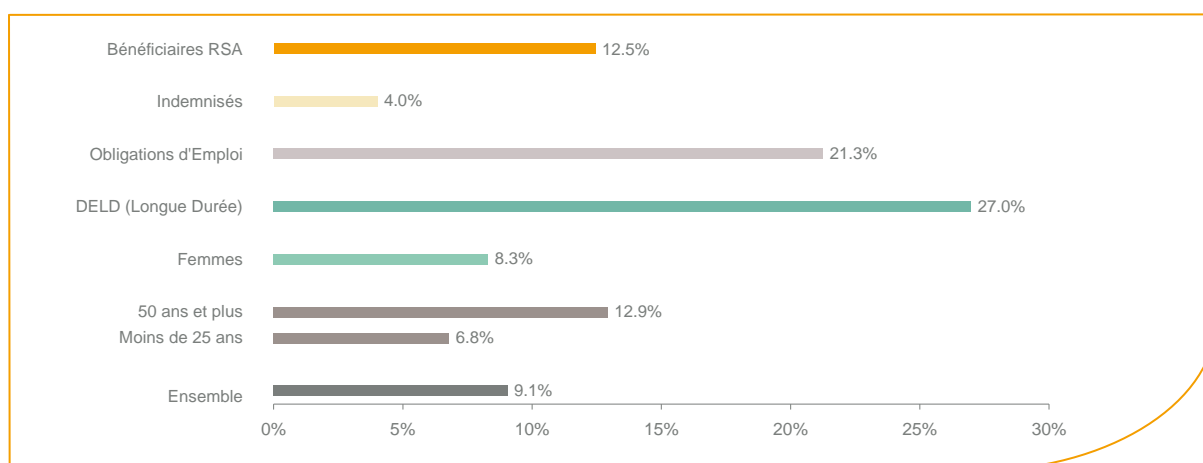


Source : Direccte et Pôle Emploi

Le département de la Sarthe affiche un taux d'évolution de la demande d'emploi moins élevé que les mois précédents.

En ajoutant à la catégorie A, les demandeurs d'emploi recensés en catégorie B et ceux en catégorie C, le nombre de demandeurs d'emploi se chiffre à **43 680** en données CVS sur le département soit une progression de **+7,4%** par rapport à août 2012.

Evolution de la DEFM de catégorie A par population



Source : Pôle Emploi Persee

Même si l'évolution annuelle de la demande d'emploi de catégorie A s'établit à **+9,1%** en août 2013, certaines catégories de population apparaissent plus fragilisées. C'est le cas des demandeurs d'emploi de longue durée, des demandeurs en obligations d'emploi et des demandeurs d'emploi de 50 ans et plus. En un an, leurs volumes ont progressé respectivement de **27%**, **21,3%** et **12,9%**. Les bénéficiaires du RSA affichent également une hausse de **+12,5%**.

Les 15 métiers les plus recherchés par les demandeurs d'emploi

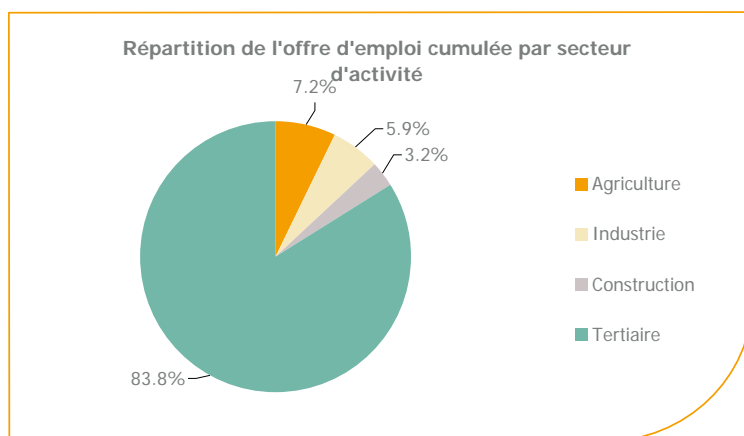
DEFM catégorie A	août 2013	Poids (métier / total des métiers)	Evolution annuelle
K1303 Assistance auprès d'enfants	1 043	3.8%	13.0%
K1304 Services domestiques	1 042	3.8%	7.6%
K2204 Nettoyage de locaux	923	3.4%	9.0%
H3302 Opérations manuelles d'assemblage, tri ou emballage	735	2.7%	-2.1%
N1103 Magasinage et préparation de commandes	734	2.7%	12.4%
D1214 Vente en habillement et accessoires de la personne	638	2.3%	10.2%
D1507 Mise en rayon libre-service	600	2.2%	21.0%
M1607 Secrétariat	599	2.2%	6.8%
A1203 Entretien des espaces verts	562	2.0%	3.1%
H2909 Montage-assemblage mécanique	510	1.9%	-6.4%
K1302 Assistance auprès d'adultes	498	1.8%	15.8%
J1301 Personnel polyvalent des services hospitaliers	492	1.8%	7.9%
D1505 Personnel de caisse	455	1.7%	14.0%
N1105 Manutention manuelle de charges	439	1.6%	8.7%
M1602 Opérations administratives	407	1.5%	2.8%

Source : Pôle Emploi Persee

A fin août 2013, les métiers les plus recherchés par les demandeurs d'emploi se trouvent dans le secteur « Services à la personne et à la collectivité » avec les métiers « Assistance auprès d'enfants » (1 043 demandeurs, +13%), « Services domestiques » (1 042 demandeurs, +7,6%), « Nettoyage de locaux » (923 demandeurs, +9%) et dans le secteur « Commerce, vente et grande distribution » avec les métiers « Vente en habillement et accessoires de la personne » (638 demandeurs, +10,2%), « Mise en rayon libre-service » (600 demandeurs, +21%) et « Personnel de caisse » (455 demandeurs, +14%). Vient ensuite le secteur « Industrie » pour les métiers « Opérations manuelles d'assemblage, tri ou emballage » (735 demandeurs, -2,1%) et « Montage, assemblage mécanique » (510 demandeurs, -6,4%).

Les offres d'emploi enregistrées (OEE) par secteur d'activité et par contrat de travail

REPARTITION DE L'OFFRE D'EMPLOI PAR SECTEUR D'ACTIVITE



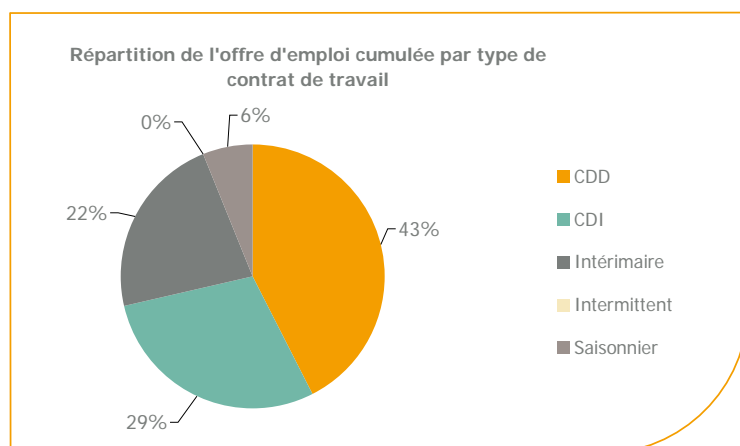
Secteurs	Cumul 12 mois	Evol. Annuelle Cumulée
Agriculture	1 530	-31.9%
Industrie	1 258	-35.8%
Construction	674	-34.6%
Tertiaire	17 914	-2.7%
TOTAL	21 376	-9.6%

Source : Pôle Emploi Persee

Sur un an, de septembre 2012 à août 2013, Pôle emploi a recueilli 21 376 offres d'emploi sur le département de la Sarthe soit 9,6% de moins qu'au cours des douze mois précédents. Près de 84% de ces offres sont issues du tertiaire (17 914 offres) et enregistrent une baisse de 2,7%. Les offres d'emploi des autres secteurs affichent une évolution annuelle en forte baisse.

A noter : les offres d'emploi intérimaire sont concentrées dans le tertiaire.

REPARTITION DE L'OFFRE D'EMPLOI PAR TYPE DE CONTRAT DE TRAVAIL



Contrats	Cumul 12 mois	Evol. Annuelle Cumulée
CDD	9 063	-20.7%
CDI	6 205	-0.4%
Intérimaire	4 777	20.2%
Intermittent	30	-67.7%
Saisonnier	1 301	-32.4%
TOTAL	21 376	-9.6%

Source : Pôle Emploi Persee

Au regard des types de contrat de travail, la baisse est plus prononcée du côté des offres d'emploi saisonnier (-32,4%) et des offres d'emploi de type contrat à durée déterminée (-20,7%). Les offres d'emploi de type contrat à durée indéterminée sont en légère baisse en évolution annuelle (-0,4%).

A contrario, les offres d'emploi intérimaire enregistrent une hausse en évolution annuelle (+20,2%). Les offres d'emploi de type contrat à durée déterminée représentent la plus importante part des offres avec 43%.

Les 15 métiers les plus recherchés par les employeurs

Offres d'Emploi Enregistrées	De septembre 2012 à août 2013	Poids (métier / total des métiers)	Evolution annuelle cumulée
K1303 Assistance auprès d'enfants	2 059	9.6%	299.0%
A1401 Aide agricole de production fruitière ou viticole	1 025	4.8%	-37.5%
N1103 Magasinage et préparation de commandes	658	3.1%	-8.7%
M1601 Accueil et renseignements	585	2.7%	-34.3%
H3302 Opérations manuelles d'assemblage, tri ou emballage	571	2.7%	41.7%
A1402 Aide agricole de production légumière ou végétale	515	2.4%	47.6%
K2204 Nettoyage de locaux	485	2.3%	-4.5%
H2102 Conduite d'équipement de production alimentaire	465	2.2%	60.3%
K1304 Services domestiques	396	1.9%	38.9%
G1803 Service en restauration	390	1.8%	-26.4%
G1602 Personnel de cuisine	387	1.8%	-12.0%
K1302 Assistance auprès d'adultes	380	1.8%	6.4%
D1408 Téléconseil et télévente	372	1.7%	-19.0%
D1403 Relation commerciale auprès de particuliers	340	1.6%	1.5%
N4101 Conduite de transport de marchandises sur longue distance	337	1.6%	-6.6%

Source : Pôle Emploi Persee

En cumul sur douze mois, les métiers les plus recherchés par les employeurs se trouvent en grande majorité dans ces trois secteurs :

- « Services à la personne et à la collectivité » avec les métiers « Assistance auprès d'enfants » (2 059 offres), « Nettoyage de locaux » (485 offres) et « Services domestiques » (396 offres) ;
- « Agriculture et pêche, espaces naturels et espaces verts, soins aux animaux » avec les métiers « Aide agricole de production fruitière ou viticole » (1 025 offres) et « Aide agricole de production légumière ou végétale » (515 offres) ;
- « Industrie » avec les métiers « Opérations manuelles d'assemblage, tri ou emballage » (571 offres) et « Conduite d'équipement de production alimentaire » (465 offres).

Directeur de publication :
Gwenaël PROUTEAU
Directeur de la rédaction :
Josette BARREAU
Conception et réalisation :
Service Statistiques, Etudes et
Evaluation – Catherine MOULIN,
Brigitte VIGOUROUX.

www.observatoire-emploi-paysdelaloire.fr

Le service Statistiques, Etudes et Evaluation est à votre disposition pour tout complément d'information
Contact : StatsPDL@pole-emploi.fr