



Le Marché du Travail : Synthèse

SARTHE

Document Mensuel

Situation au 30/06/2011



Libre de diffusion sous réserve de mention de la source « Pôle emploi Pays de la Loire »

Le taux de chômage

Au premier trimestre 2011, avec **8,9%** de la population active, le taux de chômage du département de la Sarthe affiche une valeur supérieure à celle enregistrée au niveau régional (**7,9%**) mais inférieure au niveau national (**9,2%**). En un an, le taux de chômage est en baisse sur le département (**-0,4 point**) et sur la région Pays de la Loire (**-0,5 point**) ainsi qu'en France métropolitaine (**-0,3 point**).

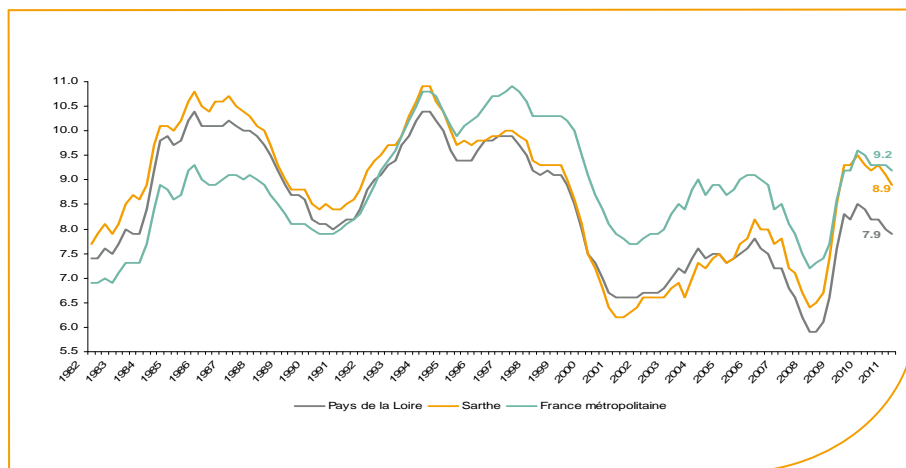
Faits marquants :

L'évolution annuelle du nombre de demandeurs d'emploi de catégorie A est de **-2,6%** à fin juin 2011.

Les demandeurs d'emploi de 50 ans et plus, qui représentent **20,2%** des demandeurs d'emploi, sont plus affectés par cette situation (**+13,5%** de progression annuelle), ainsi que les demandeurs d'emploi de longue durée (**+7,6%** en progression annuelle).

37 500 demandeurs d'emploi (catégories A, B et C) en données CVS sont comptabilisés à fin juin sur le département de la Sarthe, soit **2,2%** de plus qu'en juin 2010.

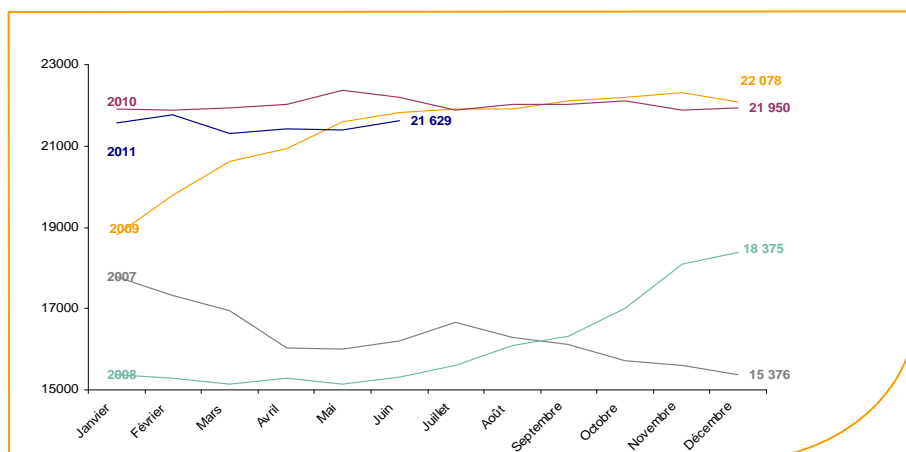
Au cours des douze derniers mois, Pôle emploi a recueilli **27 700** offres d'emploi sur le département soit une hausse de **10,3%** en évolution annuelle.



Source : INSEE

Evolution de la demande d'emploi fin de mois de catégorie A (CVS)

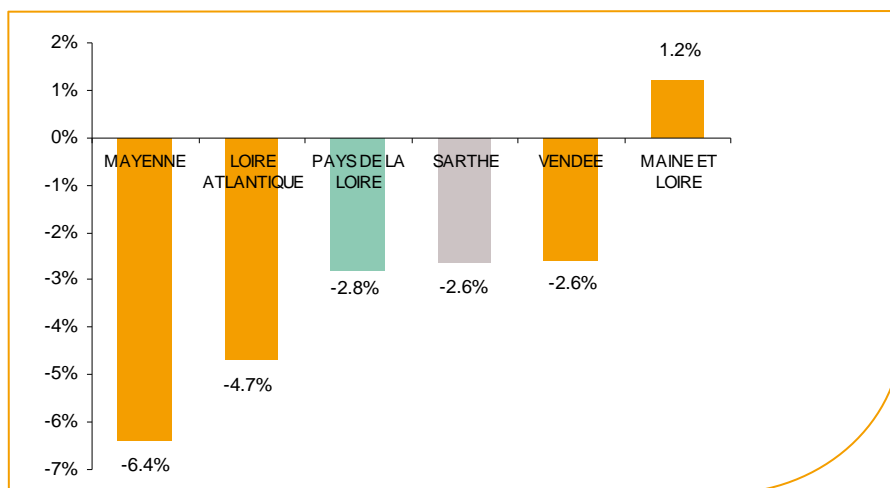
En juin 2011, sur le département de la Sarthe, la demande d'emploi de catégorie A se chiffre à **21 629** personnes. Elle est en hausse de **1,1%** par rapport à mai 2011.



Source : Direccte et Pôle Emploi

La demande d'emploi en fin de mois (CVS)

Fin juin 2011, le nombre de demandeurs d'emploi de catégorie A affiche une évolution annuelle de **-2,6%** comparativement à juin 2010. Cette évolution est moins favorable que celle affichée par la région des Pays de la Loire (**-2,8%**).

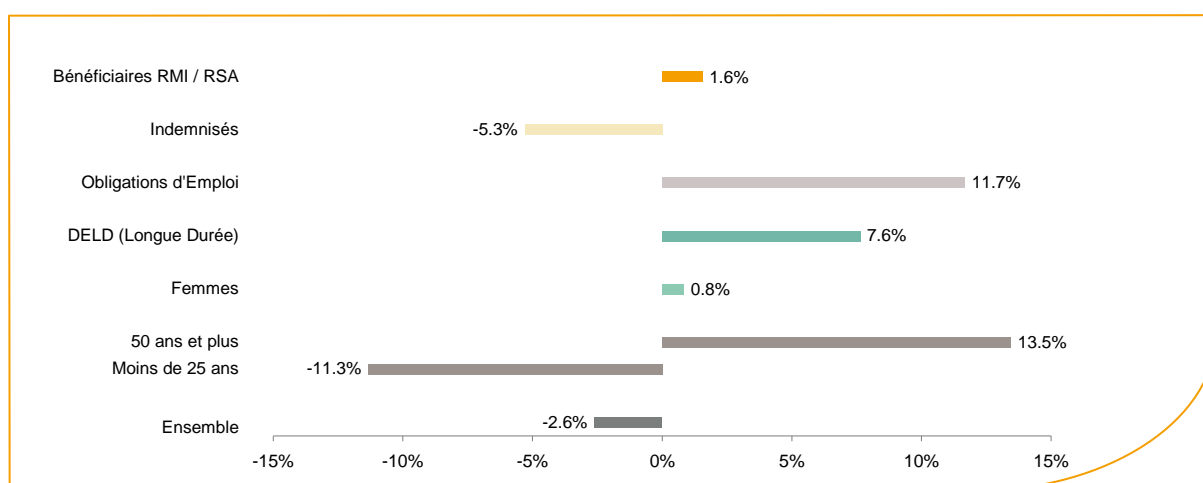


Source : Direccte et Pôle Emploi

Le département de la Sarthe affiche un taux d'évolution de la demande d'emploi moins favorable que les départements de la Mayenne et de la Loire Atlantique.

En ajoutant à la catégorie A, les demandeurs d'emploi recensés en catégorie B et ceux en catégorie C, le nombre de demandeurs d'emploi se chiffre à **37 500** en données CVS sur le département soit, une progression de **+2,2%** par rapport à juin 2010.

Evolution de la DEFM de catégorie A par population



Source : Pôle Emploi Persee

Si l'évolution annuelle de la demande d'emploi de catégorie A s'établit à **-2,6%** en juin 2011, certaines catégories de population apparaissent plus fragilisées. C'est le cas des demandeurs d'emploi de 50 ans et plus et de longue durée. En un an, le volume des 50 ans et plus a progressé de **13,5%**, passant de **3 500** à **4 000** personnes. Les demandeurs d'emploi de longue durée représentent désormais près de **33%** de la population et ont une progression de **7,6%** en évolution annuelle. Les demandeurs d'emploi de moins de 25 ans sont, à contrario, en net recul (**-11,3%**).

Les 15 métiers les plus recherchés par les demandeurs d'emploi

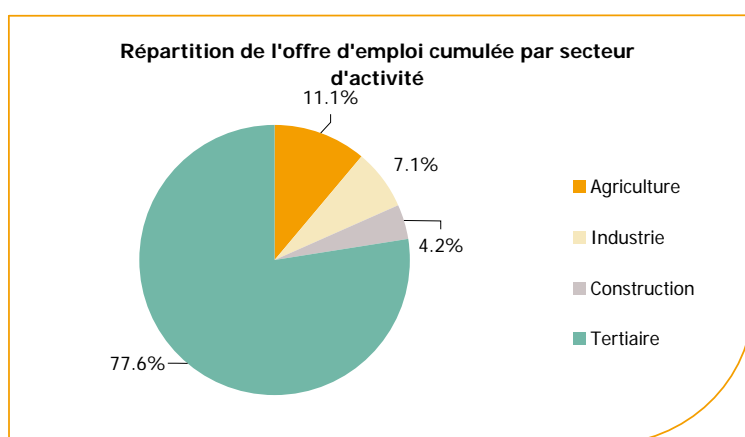
DEFM catégorie A	juin 2011	Poids (métier / total des métiers)	Evolution annuelle
K1304 Services domestiques	844	4.3%	-3.7%
K2204 Nettoyage de locaux	764	3.9%	-10.1%
K1303 Assistance auprès d'enfants	697	3.6%	3.7%
H3302 Opérations manuelles d'assemblage, tri ou emballage	542	2.8%	-2.2%
D1214 Vente en habillement et accessoires de la personne	502	2.6%	4.6%
N1103 Magasinage et préparation de commandes	499	2.5%	-7.9%
A1203 Entretien des espaces verts	454	2.3%	12.1%
M1607 Secrétariat	451	2.3%	-1.1%
D1507 Mise en rayon libre-service	406	2.1%	-0.5%
K1302 Assistance auprès d'adultes	360	1.8%	1.4%
M1602 Opérations administratives	352	1.8%	5.4%
D1505 Personnel de caisse	349	1.8%	-1.7%
H2909 Montage-assemblage mécanique	339	1.7%	-12.9%
N1105 Manutention manuelle de charges	323	1.6%	-4.2%
N4105 Conduite et livraison par tournées sur courte distance	301	1.5%	4.2%

Source : Pôle Emploi Persee

A fin juin 2011, les métiers les plus recherchés par les demandeurs d'emploi se trouvent dans le secteur « Services à la personne et à la collectivité » avec les métiers « Services domestiques » (844 demandeurs, -3,7%), « Nettoyage de locaux » (764 demandeurs, -10,1%), « Assistance auprès d'enfants » (697 demandeurs, +3,7%) et dans le secteur « Commerce, Vente et Grande Distribution » pour les métiers « Vente en habillement et accessoires de la personne » (502 demandeurs, +4,6%) et « Mise en rayon libre-service » (406 demandeurs, -0,5%). Viennent ensuite les métiers du secteur « Transport et Logistique » pour les métiers « Magasinage et préparation de commandes » (499 demandeurs, -7,9%) et « Manutention manuelle de charges » (323 demandeurs, -4,2%).

Les offres d'emploi enregistrées (OEE) par secteur d'activité et par contrat de travail

REPARTITION DE L'OFFRE D'EMPLOI PAR SECTEUR D'ACTIVITE



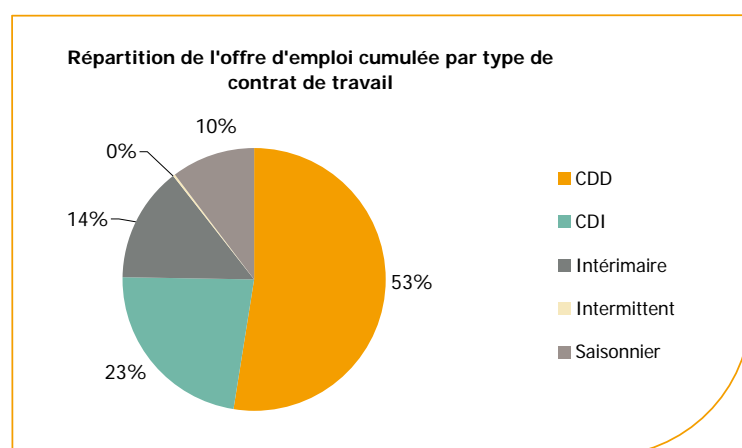
Secteurs	Cumul 12 mois	Evol. Annuelle Cumulée
Agriculture	3 073	13.7%
Industrie	1 979	43.9%
Construction	1 153	19.0%
Tertiaire	21 534	7.2%
TOTAL	27 739	10.3%

Source : Pôle Emploi Persee

Sur un an, de juillet 2010 à juin 2011, Pôle emploi a recueilli **27 700** offres d'emploi sur le département de la Sarthe soit **10,3%** de plus qu'au cours des douze mois précédents. Près de **78%** de ces offres sont issues du tertiaire (**21 500** offres) et enregistrent une hausse de **7,2%**. Les offres de l'industrie sont en nette progression (**+43,9%**) ainsi que celles de la construction (**+19%**).

A noter : les offres d'emploi intérimaires sont concentrées dans le tertiaire.

REPARTITION DE L'OFFRE D'EMPLOI PAR TYPE DE CONTRAT DE TRAVAIL



Contrats	Cumul 12 mois	Evol. Annuelle Cumulée
CDD	14 541	10.6%
CDI	6 334	5.0%
Intérimaire	3 951	17.2%
Intermittent	43	-28.3%
Saisonnier	2 870	13.7%
TOTAL	27 739	10.3%

Source : Pôle Emploi Persee

Au regard des types de contrat de travail, la hausse est prononcée du côté des offres d'emploi intérimaire avec **+17,2%**. Les offres d'emploi de type contrat à durée indéterminée enregistrent une hausse en évolution annuelle (**+5%**) ainsi que les offres d'emploi de type contrat à durée déterminée (**+10,6%**). Cette dernière typologie d'offres représente la plus importante part des offres avec **53%**.

Les 15 métiers les plus recherchés par les employeurs

Offres d'Emploi Enregistrées	De juillet 2010 à juin 2011	Poids (métier / total des métiers)	Evolution annuelle cumulée
A1401 Aide agricole de production fruitière ou viticole	2 696	9.7%	25.6%
K1304 Services domestiques	1 532	5.5%	-4.3%
K2503 Sécurité et surveillance privées	1 135	4.1%	242.9%
D1408 Téléconseil et télévente	982	3.5%	76.3%
K1303 Assistance auprès d'enfants	792	2.9%	22.6%
K2204 Nettoyage de locaux	700	2.5%	-7.4%
N1103 Magasinage et préparation de commandes	621	2.2%	92.3%
H2102 Conduite d'équipement de production alimentaire	555	2.0%	190.6%
G1803 Service en restauration	553	2.0%	-16.1%
G1602 Personnel de cuisine	498	1.8%	0.6%
N4101 Conduite de transport de marchandises sur longue distance	418	1.5%	31.0%
I1304 Installation et maintenance d'équipements industriels et d'exploitation	409	1.5%	313.1%
G1603 Personnel polyvalent en restauration	372	1.3%	1.4%
K1302 Assistance auprès d'adultes	358	1.3%	25.6%
D1505 Personnel de caisse	351	1.3%	21.5%

Source : Pôle Emploi Persee

En cumul sur douze mois, les métiers les plus recherchés par les employeurs se trouvent en grande majorité dans le secteur « Services à la personne et à la collectivité » (**4 517** offres) avec les métiers « Services domestiques » (**1 532** offres), « Sécurité et surveillance privées » (**1 135** offres), « Assistance auprès d'enfants » (**792** offres) et dans le secteur « Agriculture et pêche, Espaces naturels et espaces verts, Soins aux animaux » (**2 696** offres) avec les métiers « Aide agricole de production fruitière ou viticole » (**2 696** offres). Ils se trouvent aussi dans le secteur « Hôtellerie – Restauration, Tourisme, Loisirs et Animation » (**1 423** offres) avec les métiers « Service en restauration » (**553** offres) et « Personnel de cuisine » (**498** offres).

www.pole-emploi.fr

Le service Statistiques, Etudes et Evaluation est à votre disposition pour tout complément d'information

Contact : herve.bonnet@pole-emploi.fr

Directeur de publication :
Gwenaël PROUTEAU

Directeur de la rédaction :
Hervé BONNET

Conception et réalisation :

Service Statistiques, Etudes et Evaluation – Catherine MOULIN, Brigitte VIGOUROUX.