

LES BESOINS EN MAIN D'OEUVRE

EN VENDÉE



VENDÉE

NOUVELLE PROGRESSION DES INTENTIONS D'EMBAUCHE EN VENDÉE EN 2020

Avec plus de 43 000 projets de recrutement recensés en 2020, la Vendée affiche une hausse du nombre d'intentions d'embauche de +15,5% par rapport à 2019. Le département concentre 20,5% des embauches de la région. Il s'agit du département où la proportion d'établissements recruteurs est la plus élevée : 36,5%.

Le taux de tension du département augmente parallèlement à cette hausse du nombre de projets de recrutement. 59,2% des projets sont ainsi jugés difficiles, une augmentation de 3,1 points. C'est le deuxième département le plus tendu derrière la Loire-Atlantique. Les bassins de Fontenay-le-Comte et des Herbiers qui font régulièrement partie des bassins les plus tendus au niveau régional, affichent un taux de tension supérieur à 60% (respectivement 61,1% et 61,0%). Les trois autres

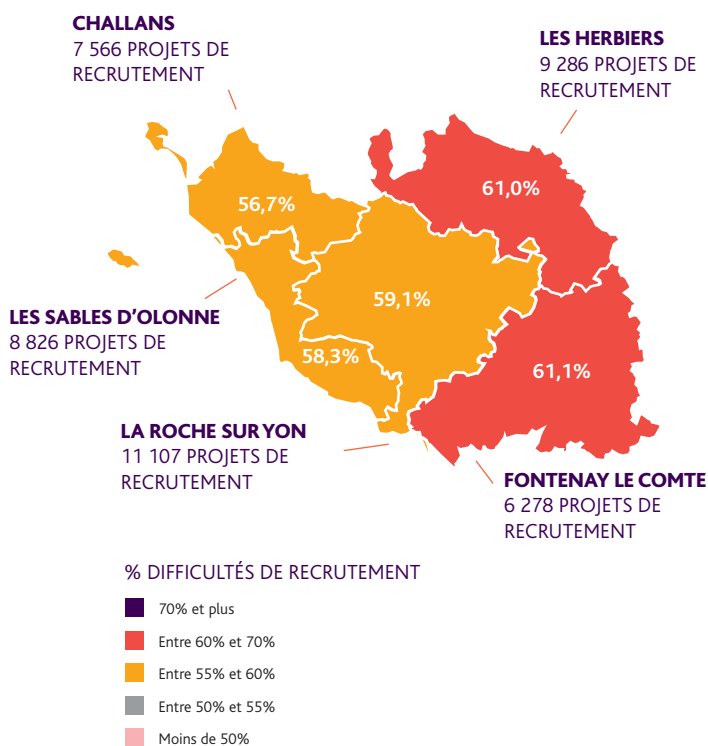
bassins du département enregistrent des taux de tension entre 57% et 59%.

La Vendée est un département fortement marqué par la saisonnalité. 52,5% des projets de recrutement sont saisonniers, soit près de 22 600. Le poids des projets saisonniers est lui aussi en augmentation : +5,2 points sur un an. Les bassins côtiers sont les plus concernés. 67,9% des recrutements sont saisonniers sur Challans, 66,2% sur les Sables d'Olonne.

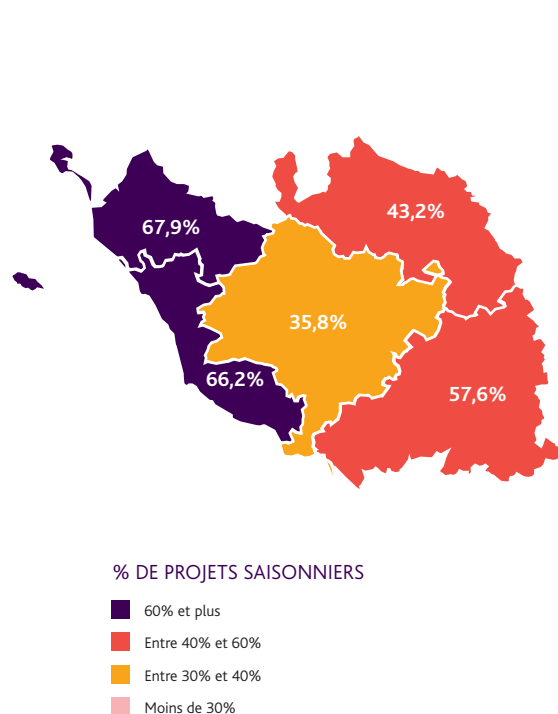
CHIFFRES CLÉS

	VENDÉE	EVOLUTION / 2019	RÉGION
% D'ÉTABLISSEMENTS RECRUTEURS	36,5%	↗	34,4%
PROJETS DE RECRUTEMENT ENREGISTRÉS	43 062	↗	210 537
% DIFFICULTÉS DE RECRUTEMENT	59,2%	↗	58,7%
POIDS DES PROJETS SAISONNIERS	52,5%	↗	42,0%

CARTE 11
PROJETS ET DIFFICULTÉS DE RECRUTEMENT



CARTE 12
POIDS DES PROJETS SAISONNIERS



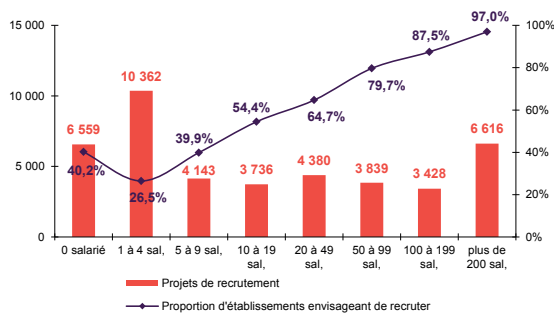
LES SECTEURS QUI RECRUTENT

PLUS D'UNE ENTREPRISE SUR TROIS PRÉVOIT UN RECRUTEMENT EN 2020

La part d'établissements prêts à recruter en 2020 atteint 36,5% en Vendée (contre 34,4% en Pays de la Loire). Pour la huitième année consécutive, la Vendée connaît le plus fort taux de la région. Cet indicateur est en progression de 1,7 point sur un an.

GRAPHIQUE 37

PROJETS DE RECRUTEMENT ET PROPORTION D'ÉTABLISSEMENTS RECRUTEURS PAR TAILLE D'ÉTABLISSEMENT

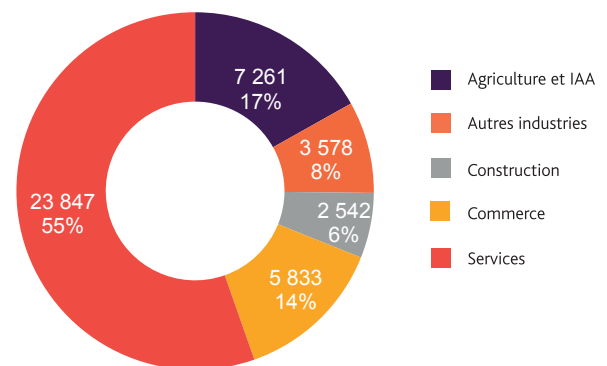


LES SERVICES CONCENTRENT LE PLUS DE PROJETS

Avec plus de 23 800 besoins annoncés, le secteur des services représente 55% des projets de recrutement en Vendée. C'est le secteur qui embauche le plus. En Vendée, la répartition des projets de recrutement par secteur d'activité est comparable à celle de la région.

GRAPHIQUE 38

RÉPARTITION DES PROJETS DE RECRUTEMENT PAR SECTEUR D'ACTIVITÉ

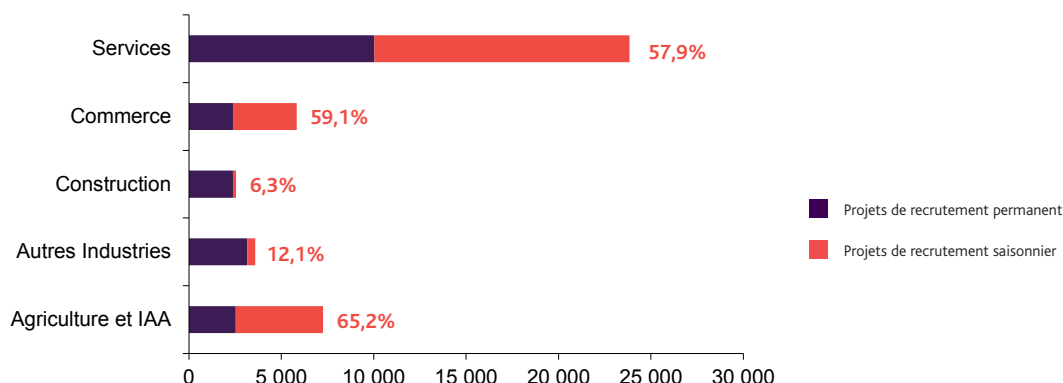


52,5% DES PROJETS DE RECRUTEMENT SONT LIÉS À UNE ACTIVITÉ SAISONNIÈRE

Parmi les 43 000 intentions d'embauche, près de 22 600 le sont dans le cadre d'une activité saisonnière. La Vendée enregistre l'une des plus fortes proportions de projets identifiés comme saisonniers de la région.

GRAPHIQUE 39

POIDS DES PROJETS SAISONNIERS



LES MÉTIERS RECHERCHÉS

LES MÉTIERS LES PLUS RECHERCHÉS SONT FORTEMENT IMPACTÉS PAR LA SAISONNALITÉ

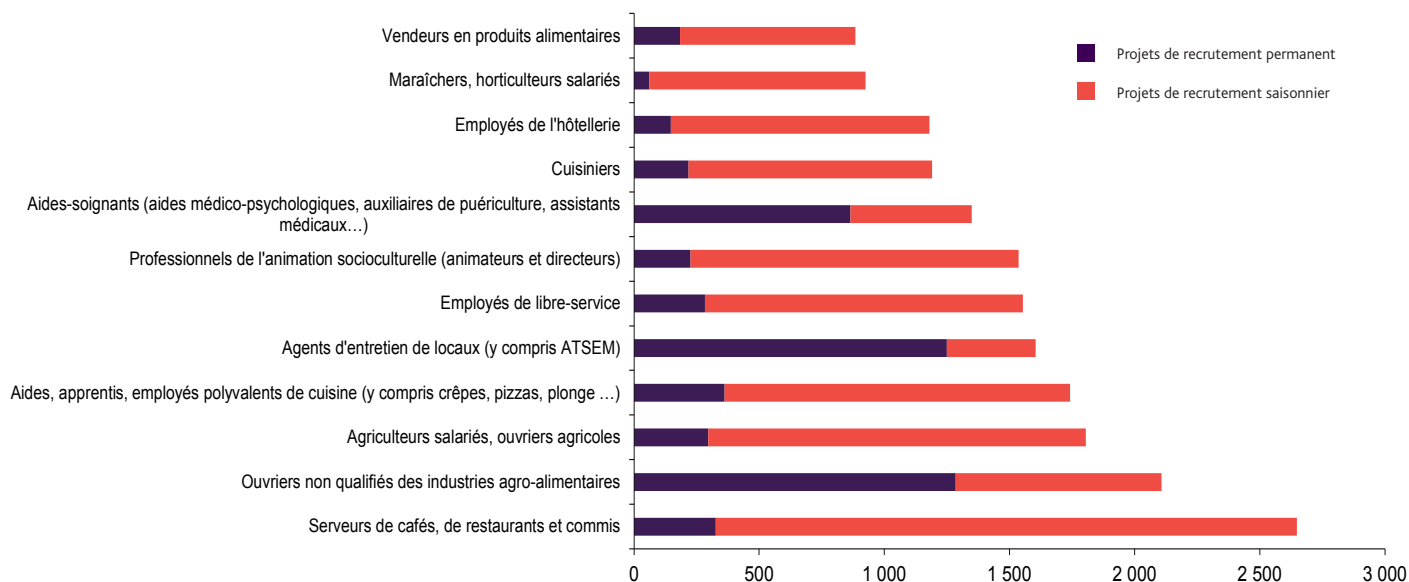
Les serveurs de cafés et de restaurants, les ouvriers non qualifiés des industries agroalimentaires et les agriculteurs, ouvriers agricoles sont les trois métiers les plus recherchés du département.

Neuf métiers sur les douze comptabilisant le plus grand nombre de projets de recrutement sur la Vendée sont également présents dans la liste régionale. La particularité du département se situe dans la forte proportion de cuisiniers, employés de l'hôtellerie et vendeurs en produits alimentaires.

La plupart des métiers les plus recherchés sont des métiers saisonniers. Les agents d'entretien de locaux, les aides-soignants et les ouvriers non qualifiés des industries agroalimentaires font exception à cette règle.

GRAPHIQUE 40

LES 12 MÉTIERS LES PLUS RECHERCHÉS



LES MÉTIERS EN TENSION

59,2% DES RECRUTEMENTS JUGÉS DIFFICILES PAR LES EMPLOYEURS VENDÉENS

Près de 25 500 projets sont associés à des tensions parmi les 43 000 intentions recensées en Vendée en 2020. 59,2% des projets sont concernés, c'est 3,1 points de plus qu'en 2019. La Vendée est le deuxième département qui affiche le taux de tension le plus important, derrière la Loire-Atlantique.

Comme au niveau régional, c'est le secteur de la construction qui apparaît le plus tendu. 84,5% des projets sont considérés difficiles par les employeurs. Le département se distingue par une forte tension dans l'industrie manufacturière.

Les maçons, les ouvriers non qualifiés en métallerie, serrurerie et les aides à domicile sont les métiers les plus tendus avec plus de 80% de recrutements jugés difficiles. Le département se distingue de la région par la présence des maçons, d'ouvriers non qualifiés en métallerie, serrurerie, de serveurs de cafés, restaurants et de professionnels de l'animation socioculturelle.

Les métiers saisonniers sont moins présents dans cette liste. On retrouve toutefois quelques métiers de l'agriculture et de l'hôtellerie-restauration.

GRAPHIQUE 41

PROPORTION DE DIFFICULTÉS DE RECRUTEMENT PAR SECTEUR D'ACTIVITÉ

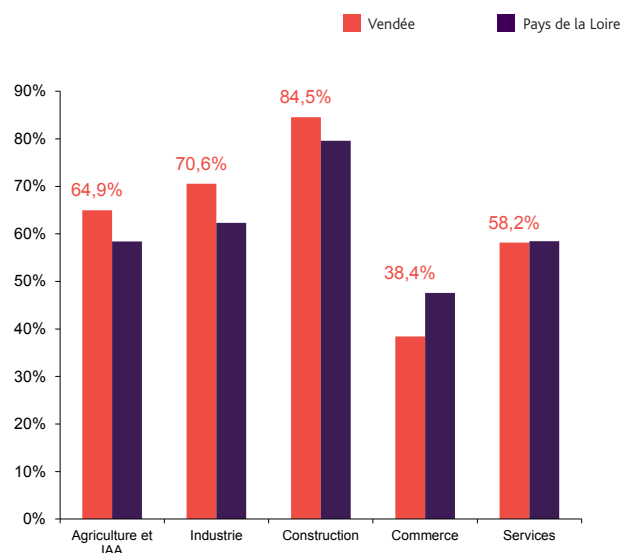


TABLEAU 7

LISTE DES MÉTIERS LES PLUS SOUVENT ASSOCIÉS À DES DIFFICULTÉS DE RECRUTEMENT

MÉTIER*	EFFECTIFS À RECRUTER	TAUX DE TENSION	POIDS DES RECRUTEMENTS SAISONNIERS
Maçons	463	93,0%	6,9%
Ouvriers non qualifiés métallerie, serrurerie, montage (y compris réparateurs)	489	87,6%	9,2%
Aides à domicile, aides ménagères, travailleurs familiaux	877	86,8%	35,0%
Maraîchers, horticulteurs salariés	925	74,1%	93,5%
Ouvriers non qualifiés des industries agro-alimentaires	2 107	73,3%	39,0%
Cuisiniers	1 191	73,3%	81,7%
Agents d'entretien de locaux (y compris ATSEM)	1 604	72,6%	22,1%
Conducteurs routiers et grands routiers	463	66,1%	23,8%
Employés de l'hôtellerie	1 181	64,4%	87,5%
Agriculteurs salariés, ouvriers agricoles	1 805	63,7%	83,6%
Serveurs de cafés, de restaurants et commis	2 648	62,2%	87,6%
Professionnels de l'animation socioculturelle (animateurs et directeurs)	1 536	61,1%	85,3%

* uniquement sur les métiers qui recensent plus de 1% des projets de recrutement du territoire

LES FORMATIONS FINANCÉES PAR PÔLE EMPLOI

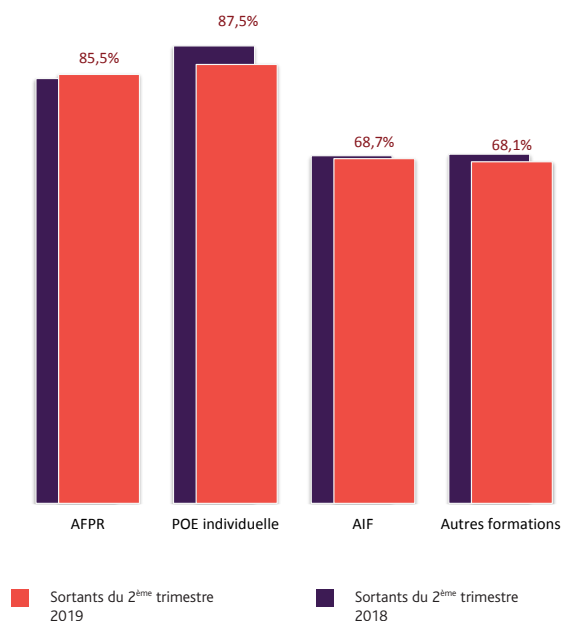
2 401 DEMANDEURS D'EMPLOI SONT SORTIS D'UNE FORMATION PRESCRITE PAR PÔLE EMPLOI (ENTRE LE 1^{ER} AVRIL 2019 ET LE 30 JUIN 2019).

Parmi les demandeurs d'emploi sortis de formation entre le 1^{er} avril et le 30 juin 2019, 70,6% accèdent à un emploi dans les six mois suivant la fin de la formation. Le taux d'accès à l'emploi après une formation diminue de 0,9 point par rapport au 2^{ème} trimestre 2018.



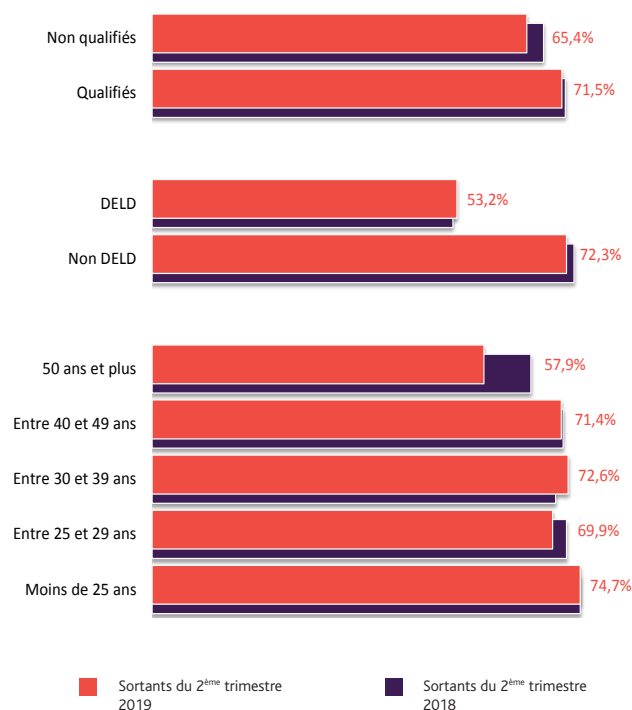
GRAPHIQUE 42

TAUX D'ACCÈS À L'EMPLOI AU COURS DES SIX MOIS SUIVANT LA FORMATION PAR TYPE DE FORMATION



GRAPHIQUE 43

TAUX D'ACCÈS À L'EMPLOI AU COURS DES SIX MOIS SUIVANT LA FORMATION SELON LA TYPOLOGIE DU DEMANDEUR D'EMPLOI



Directeur de la publication : **Alain MAUNY**
Directeurs de la rédaction : **Laurence ROSSI - Vincent RAGOT**
Rédaction : **Service Statistiques, Études et Évaluation**
Linda LAUNAY
Mise en page : **Service Communication**
Contact : statspdl@pole-emploi.fr

Pôle emploi Pays de la Loire
1 rue de la Cale Crucy - CS 67910
44179 Nantes cedex 4
www.pole-emploi.org
www.observatoire-emploi-paysdelaloire.fr

