

LES BESOINS EN MAIN D'OEUVRE

EN SARTHE



SARTHE

NOUVELLE PROGRESSION DES PROJETS DE RECRUTEMENT EN SARTHE POUR 2020

Plus de 23 500 projets de recrutement ont été recensés en Sarthe pour 2020. Si ces intentions d'embauche ont progressé à l'instar des autres départements régionaux, il s'agit cependant de la plus faible progression annuelle régionale : +10,0%.

31,0% des établissements envisagent de recruter sur l'année, une part plus importante que celle enregistrée en 2019 (27,5%). La Sarthe représente 11,2% des intentions d'embauche de la région.

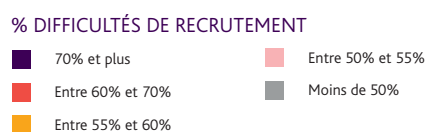
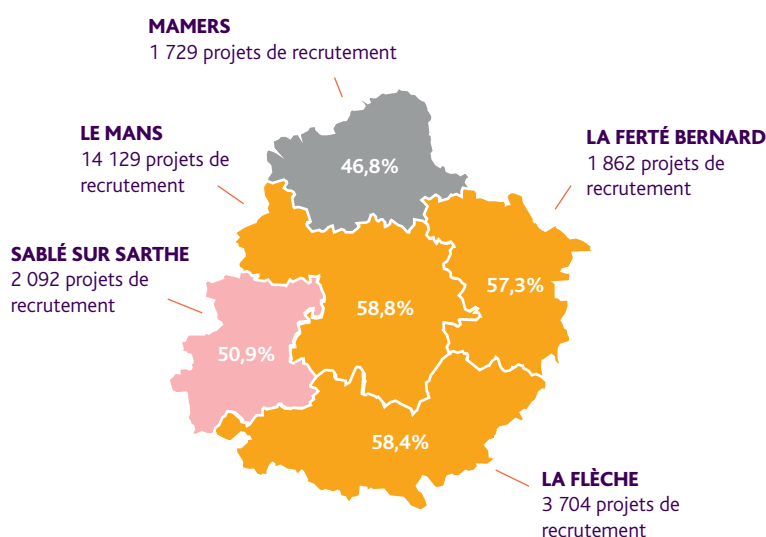
57,0% des projets de recrutement sont jugés difficiles par les établissements recruteurs, soit plus de 13 400 intentions d'embauche. Ce taux fait de la Sarthe le département le moins tendu de la région. Le Mans apparaît comme le bassin le plus tendu (58,8%), suivi de près par la Flèche. Mamers est le bassin le plus fluide de la région (46,8%).

Les recrutements sarthois sont moins marqués par la saisonnalité, même si leur part progresse. 37,4% des intentions d'embauche sont concernées. C'est 4,6 points de moins que sur la région. Le bassin de La Flèche se distingue avec une saisonnalité prononcée : 57,4%. Le Mans et La Ferté Bernard sont proches du seuil des 30%.

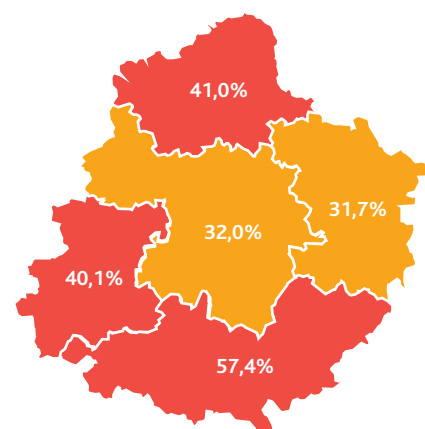
CHIFFRES CLÉS

	SARTHE	EVOLUTION / 2019	RÉGION
% D'ÉTABLISSEMENTS RECRUTEURS	31,0%	↗	34,4%
PROJETS DE RECRUTEMENT ENREGISTRÉS	23 515	↗	210 537
% DIFFICULTÉS DE RECRUTEMENT	57,0%	↗	58,7%
POIDS DES PROJETS SAISONNIERS	37,4%	↗	42,0%

CARTE 9
PROJETS ET DIFFICULTÉS DE RECRUTEMENT



CARTE 10
POIDS DES PROJETS SAISONNIERS



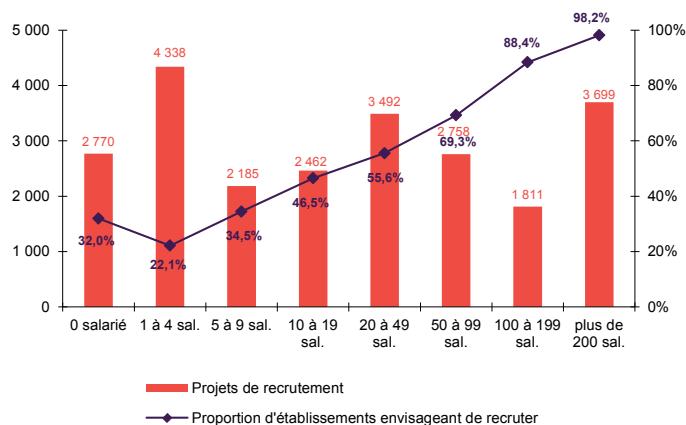
LES SECTEURS QUI RECRUTENT

LA PART D'ÉTABLISSEMENTS RECRUTEURS PROGRESSE EN 2020

Proportionnellement, la part d'établissements recruteurs est moins importante en Sarthe (31,0%) qu'en région (34,4%). Sur un an, cet indicateur affiche une évolution positive de 3,5 points (27,5% d'établissements potentiellement recruteurs en 2019).

GRAPHIQUE 30

PROJETS DE RECRUTEMENT ET PROPORTION D'ÉTABLISSEMENTS RECRUTEURS PAR TAILLE D'ÉTABLISSEMENT

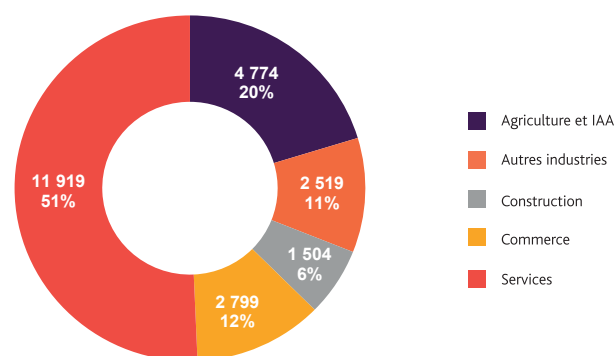


PLUS D'UN RECRUTEMENT SUR DEUX EST PRÉVU DANS LES SERVICES

Avec plus de 11 900 besoins annoncés, le secteur des services représente plus de la moitié des projets de recrutement en Sarthe. La répartition sectorielle des intentions d'embauche est similaire à la répartition régionale.

GRAPHIQUE 31

RÉPARTITION DES PROJETS DE RECRUTEMENT PAR SECTEUR D'ACTIVITÉ

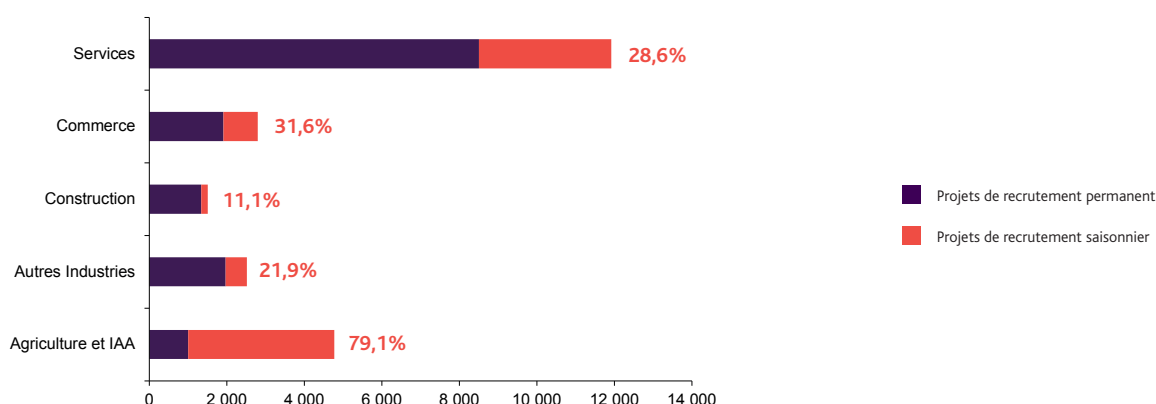


37,4% DES PROJETS DE RECRUTEMENT SONT LIÉS À UNE ACTIVITÉ SAISONNIÈRE

Parmi les 23 500 intentions d'embauche, près de 8 800 le sont dans le cadre d'une activité saisonnière. Avec un taux de 37,4%, la Sarthe affiche une part des projets saisonniers inférieure à la région (-4,6 points).

GRAPHIQUE 32

POIDS DES PROJETS SAISONNIERS



LES MÉTIERS RECHERCHÉS

LES MÉTIERS LES PLUS RECHERCHÉS SONT D'HORIZONS TRÈS VARIÉS

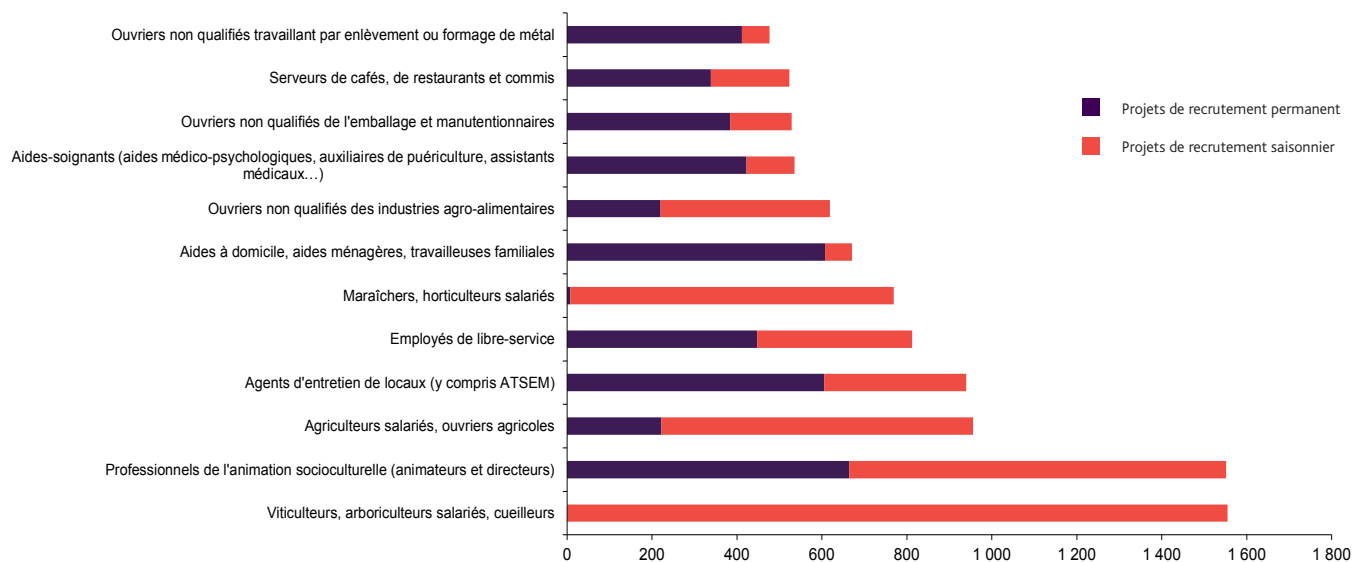
Les viticulteurs - arboriculteurs, les professionnels de l'animation socioculturelle et les agriculteurs - salariés agricoles sont les trois métiers les plus recherchés du département.

Onze métiers sur les douze comptabilisant le plus grand nombre de projets de recrutement sur la Sarthe sont également présents dans la liste régionale. La particularité du département se situe dans la forte proportion d'ouvriers non qualifiés travaillant par enlèvement ou formage de métal.

La liste des métiers les plus recherchés comporte comme souvent des métiers à caractère saisonnier tels que les viticulteurs - arboriculteurs, les agriculteurs, salariés agricoles ou les maraîchers, horticulteurs.

GRAPHIQUE 33

LES 12 MÉTIERS LES PLUS RECHERCHÉS



LES MÉTIERS EN TENSION

NOUVELLE HAUSSE DES EMBAUCHES AVEC DIFFICULTÉS DE RECRUTEMENT

Plus de 13 400 projets sont associés à des tensions parmi les 23 500 intentions recensées en Sarthe en 2020. 57,0% des projets sont concernés, c'est 2,1 points de plus qu'en 2019. Ce taux reste cependant en deçà du taux régional.

Comme au niveau régional, c'est le secteur de la construction qui apparaît le plus tendu. 81,0% des projets sont considérés difficiles par les employeurs. Le département se distingue par un faible taux de tension dans le commerce.

Les ouvriers non qualifiés des industries agroalimentaires et les aides à domicile sont les métiers les plus tendus avec plus de 80% de recrutement jugés difficiles. Le département se distingue de la région par la présence d'éducateurs spécialisés, de viticulteurs - arboriculteurs, de serveurs de cafés, restaurant et d'agents de services hospitaliers dans la liste des métiers les tendus.

La liste des métiers en tension contient quelques métiers à caractère saisonnier, tels que les maraîchers - horticulteurs ou les viticulteurs - arboriculteurs.

GRAPHIQUE 34

PROPORTION DE DIFFICULTÉS DE RECRUTEMENT PAR SECTEUR D'ACTIVITÉ

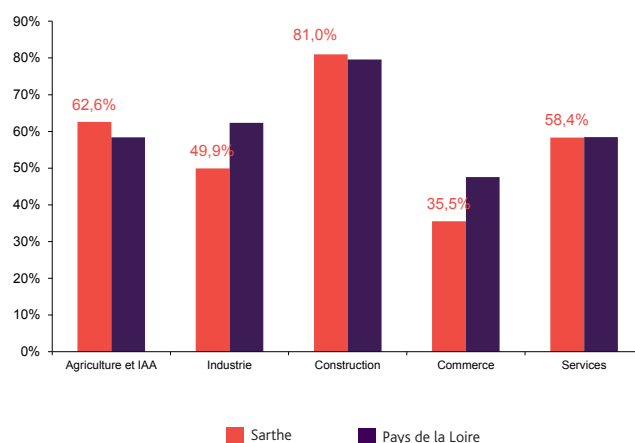


TABLEAU 6

LISTE DES MÉTIERS LES PLUS SOUVENT ASSOCIÉS À DES DIFFICULTÉS DE RECRUTEMENT

MÉTIER*	EFFECTIFS À RECRUTER	TAUX DE TENSION	POIDS DES RECRUTEMENTS SAISONNIERS
Ouvriers non qualifiés des industries agro-alimentaires	619	88,3%	64,4%
Aides à domicile, aides ménagères, travailleuses familiales	671	83,4%	9,4%
Educateurs spécialisés	286	77,5%	0,8%
Maraîchers, horticulteurs salariés	769	77,0%	99,0%
Conducteurs routiers et grands routiers	382	76,0%	18,7%
Agents d'accueil et d'information, standardistes	445	75,7%	20,2%
Agents d'entretien de locaux (y compris ATSEM)	940	71,3%	35,6%
Aides-soignants (aides médico-psychologiques, auxiliaires de puériculture, assistants médicaux...)	536	68,2%	21,2%
Viticulteurs, arboriculteurs salariés, cueilleurs	1 554	65,1%	100,0%
Professionnels de l'animation socioculturelle (animateurs et directeurs)	1 551	63,3%	57,2%
Serveurs de cafés, de restaurants et commis	523	57,5%	35,3%
Agents de services hospitaliers	290	50,5%	26,6%

* uniquement sur les métiers qui recensent plus de 1% des projets de recrutement du territoire

LES FORMATIONS FINANCÉES PAR PÔLE EMPLOI

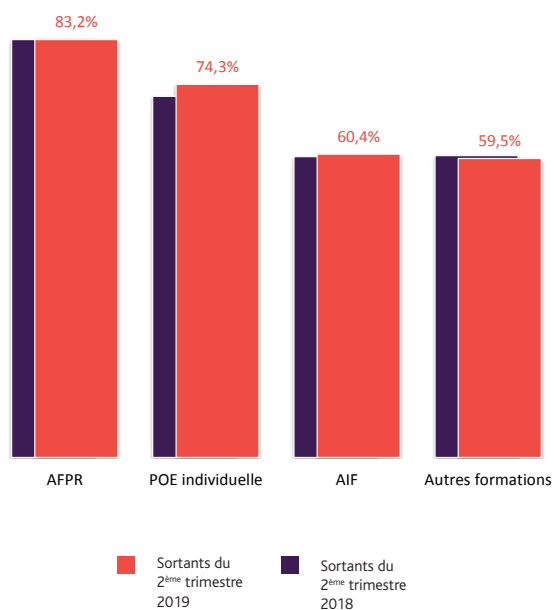
2 098 DEMANDEURS D'EMPLOI SONT SORTIS D'UNE FORMATION PRESCRITE PAR PÔLE EMPLOI (ENTRE LE 1^{ER} AVRIL 2019 ET LE 30 JUIN 2019).

Parmi les demandeurs d'emploi sortis de formation entre le 1^{er} avril et le 30 juin 2019, 61,9 % accèdent à un emploi dans les six mois suivant la fin de la formation. Le taux d'accès à l'emploi après une formation régresse de 0,3 point par rapport au 2^{ème} trimestre 2018.



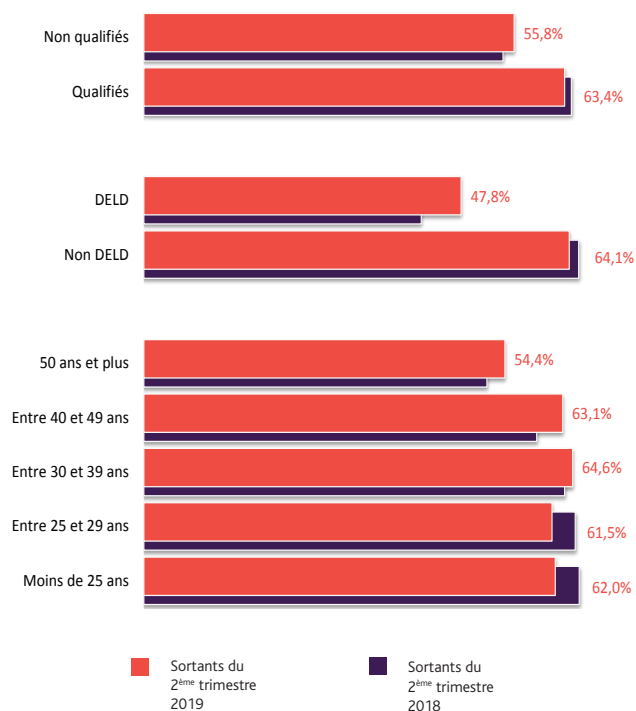
GRAPHIQUE 35

TAUX D'ACCÈS À L'EMPLOI AU COURS DES SIX MOIS SUIVANT LA FORMATION PAR TYPE DE FORMATION



GRAPHIQUE 36

TAUX D'ACCÈS À L'EMPLOI AU COURS DES SIX MOIS SUIVANT LA FORMATION SELON LA TYPOLOGIE DU DEMANDEUR D'EMPLOI



Directeur de la publication : **Alain MAUNY**
Directeurs de la rédaction : **Laurence ROSSI - Vincent RAGOT**
Rédaction : **Service Statistiques, Études et Évaluation**
Linda LAUNAY
Mise en page : **Service Communication**
Contact : statspdl@pole-emploi.fr

Pôle emploi Pays de la Loire
1 rue de la Cale Crucy - CS 67910
44179 Nantes cedex 4
www.pole-emploi.org
www.observatoire-emploi-paysdelaloire.fr

