

LES BESOINS EN MAIN D'OEUVRE

EN LOIRE-ATLANTIQUE



LOIRE-ATLANTIQUE

NOUVELLE AUGMENTATION

DES INTENTIONS D'EMBAUCHE POUR 2020

Plus de 81 700 projets de recrutement ont été recensés en Loire-Atlantique pour 2020. Cela représente 38,8% des intentions d'embauche régionales. Le département connaît une évolution supérieure à la région avec une hausse de 19,7%. La part de projets difficiles et saisonniers est aussi en augmentation. Plus d'un tiers (35,3%) des entreprises envisagent de recruter en 2020.

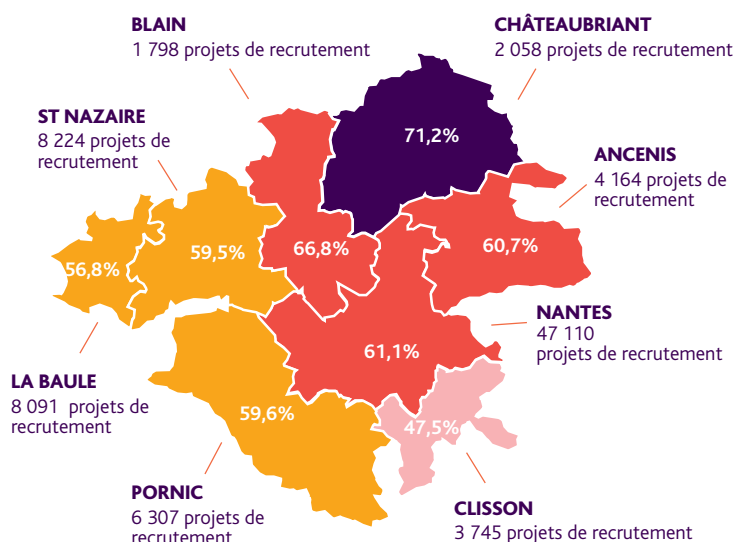
60,1% des projets de recrutement sont jugés difficiles par les établissements recruteurs, soit plus de 49 100 intentions d'embauche. Comme l'an passé, la Loire-Atlantique est le département qui affiche le taux de tension le plus important. Les tensions concernent en premier lieu le bassin de Châteaubriant (71,2%). Le bassin de Clisson est moins concerné : 47,5%.

Le département est peu concerné par l'emploi saisonnier. Les recrutements saisonniers représentent 33,1% des projets contre 42,0% sur la région. Il s'agit du département affichant la plus faible part de projets saisonniers. Le bassin de La Baule (68,0%) est le plus concerné. Seulement 22,5% des recrutements du bassin de Nantes sont saisonniers.

CHIFFRES CLÉS

	LOIRE ATLANTIQUE	ÉVOLUTION / 2019	RÉGION
% D'ÉTABLISSEMENTS RECRUTEURS	35,3%	↗	34,4%
PROJETS DE RECRUTEMENT ENREGISTRÉS	81 730	↗	210 537
% DIFFICULTÉS DE RECRUTEMENT	60,1%	↗	58,7%
POIDS DES PROJETS SAISONNIERS	33,1%	↗	42,0%

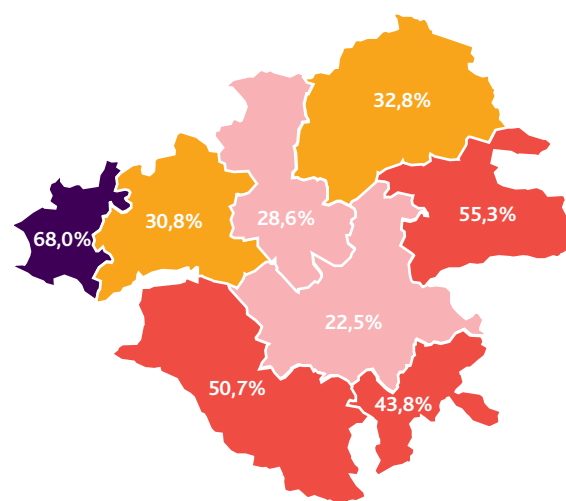
CARTE 3
PROJETS ET DIFFICULTÉS DE RECRUTEMENT



% DIFFICULTÉS DE RECRUTEMENT

- 70% et plus
- Entre 60% et 70%
- Entre 55% et 60%
- Entre 50% et 55%
- Moins de 50%

CARTE 4
POIDS DES PROJETS SAISONNIERS



% DE PROJETS SAISONNIERS

- 60% et plus
- Entre 40% et 60%
- Entre 30% et 40%
- Moins de 30%

LES SECTEURS QUI RECRUTENT

PLUS D'UNE ENTREPRISE SUR TROIS PRÉVOIT UN RECRUTEMENT EN 2020

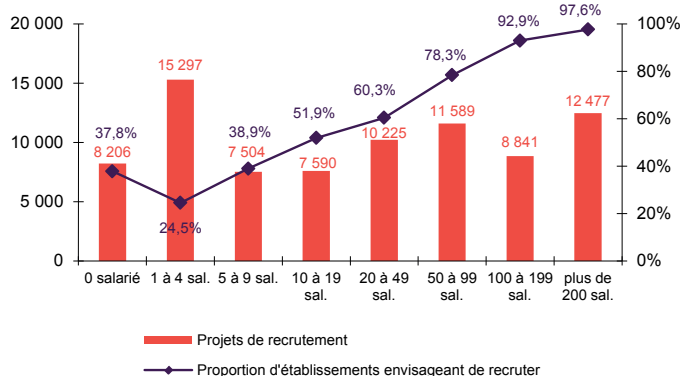
Proportionnellement, la part d'établissements recruteurs est légèrement plus importante en Loire-Atlantique (35,3%) qu'en région (34,4%). Sur un an, cet indicateur progresse de 3,2 points (32,1% d'établissements potentiellement recruteurs en 2019).

PRÈS DE DEUX PROJETS DE RECRUTEMENT SUR TROIS SONT DANS LES SERVICES

Les recrutements du département sont davantage tournés vers les services. Avec plus de 52 600 besoins annoncés, le secteur représente 65% des projets de recrutement en Loire-Atlantique, soit 10 points de plus qu'en Pays de la Loire.

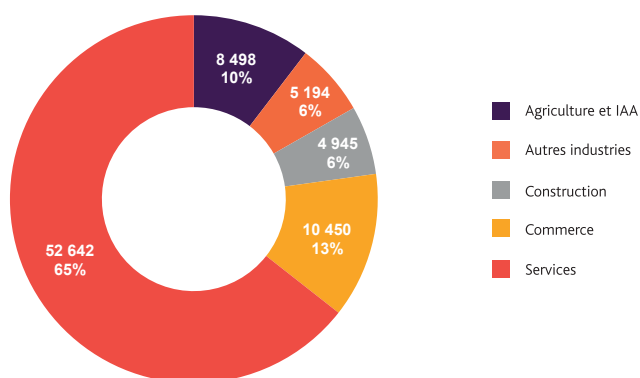
GRAPHIQUE 9

PROJETS DE RECRUTEMENT ET PROPORTION D'ÉTABLISSEMENTS RECRUTEURS PAR TAILLE D'ÉTABLISSEMENT



GRAPHIQUE 10

RÉPARTITION DES PROJETS DE RECRUTEMENT PAR SECTEUR D'ACTIVITÉ

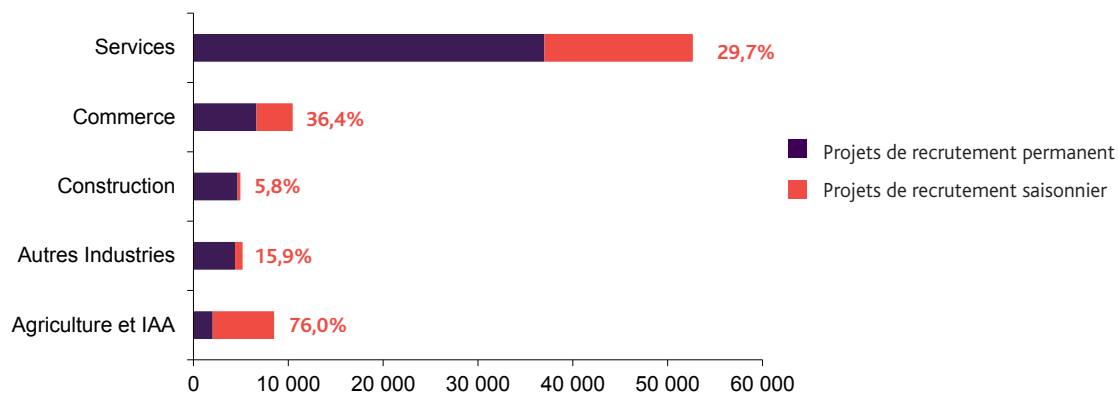


UN TIERS DES PROJETS DE RECRUTEMENT EST LIÉ À UNE ACTIVITÉ SAISONNIÈRE

Parmi les 81 700 intentions d'embauche, plus de 27 000 le sont dans le cadre d'une activité saisonnière. C'est 1,7 point de plus que l'année précédente.

GRAPHIQUE 11

POIDS DES PROJETS SAISONNIERS



LES MÉTIERS RECHERCHÉS

LES MÉTIERS LES PLUS RECHERCHÉS SONT D'HORIZONS TRÈS VARIÉS

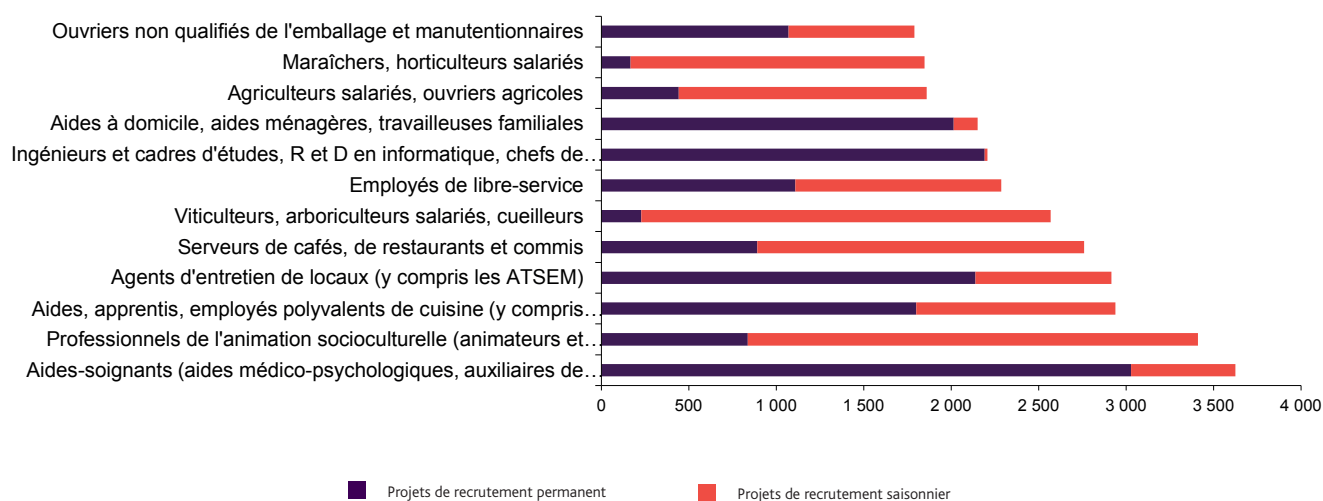
Les aides-soignants, les professionnels de l'animation socioculturelle et les aides, apprentis, employés polyvalents de cuisine sont les trois métiers les plus recherchés du département.

Onze métiers sur les douze comptabilisant le plus grand nombre de projets de recrutement sur la Loire-Atlantique sont également présents dans la liste régionale. La particularité du département se situe dans la forte proportion d'ingénieurs et cadres d'études, R et D en informatique et chefs de projets informatiques.

Les métiers les plus recherchés sont moins marqués par la saisonnalité que sur les autres départements. Les viticulteurs, les maraîchers, horticulteurs et les agriculteurs, ouvriers agricoles sont tout de même bien présents.

GRAPHIQUE 12

LES 12 MÉTIERS LES PLUS RECHERCHÉS



LES MÉTIERS EN TENSION

UN TAUX DE TENSION EN HAUSSE, PLUS ÉLEVÉ QUE SUR LA RÉGION

Plus de 49 100 projets sont associés à des tensions parmi les 81 700 intentions recensées en Loire-Atlantique en 2020. 60,1% des projets sont concernés, c'est 1,6 point de plus qu'en 2019. Comme l'an dernier, la Loire-Atlantique est le département qui affiche le taux de tension le plus important.

Comme au niveau régional c'est le secteur de la construction qui est le plus tendu. 75,0% des projets du secteur sont considérés difficiles par les employeurs. Le département se distingue par une forte tension dans le commerce.

Les ingénieurs et cadres d'études, R et D en informatique et chefs de projets informatiques, les aides-soignants et les employés de maison et personnels de ménage sont les métiers les plus tendus avec plus de 80% de recrutements jugés difficiles. Le département se distingue de la région par la présence d'employés et opérateurs de l'informatique et des professionnels de l'animation socioculturelle dans la liste des métiers les plus en tension.

Cette liste des métiers les plus en tension contient quelques métiers à caractère saisonnier, tels que les maraîchers, horticulteurs salariés ou les agriculteurs, ouvriers agricoles.

GRAPHIQUE 13

PROPORTION DE DIFFICULTÉS DE RECRUTEMENT PAR SECTEUR D'ACTIVITÉ

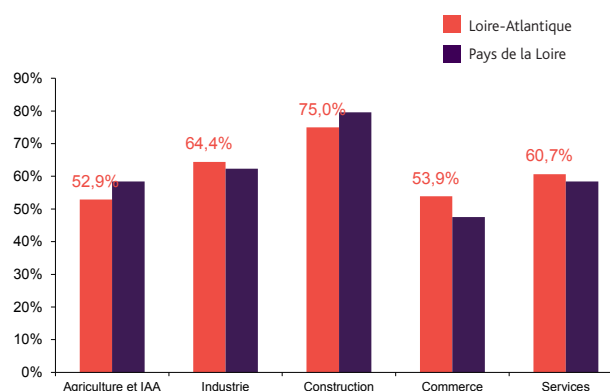


TABLEAU 3

LISTE DES MÉTIERS LES PLUS SOUVENT ASSOCIÉS À DES DIFFICULTÉS DE RECRUTEMENT

MÉTIERS*	EFFECTIFS À RECRUTER	TAUX DE TENSION	POIDS DES RECRUTEMENTS SAISONNIERS
Ingénieurs et cadres d'études, R et D en informatique, chefs de projets informatiques	2 208	84,5%	0,8%
Aides-soignants (aides médico-psychologiques, auxiliaires de puériculture, assistants médicaux...)	3 625	84,0%	16,5%
Employés de maison et personnels de ménage	950	80,9%	8,3%
Aides, apprentis, employés polyvalents de cuisine (y compris crêpes, pizzas, plonge ...)	2 938	74,4%	38,7%
Employés et opérateurs de l'informatique	903	74,2%	5,7%
Cuisiniers	1 586	70,8%	46,6%
Professionnels de l'animation socioculturelle (animateurs et directeurs)	3 410	69,1%	75,5%
Agents d'entretien de locaux (y compris ATSEM)	2 917	68,7%	26,7%
Maraîchers, horticulteurs salariés	1 847	67,4%	90,9%
Agents d'accueil et d'information, standardistes	1 552	64,9%	30,8%
Agriculteurs salariés, ouvriers agricoles	1 860	64,6%	76,2%
Agents de sécurité et de surveillance, enquêteurs privés et métiers assimilés	1 084	62,7%	28,7%

* uniquement sur les métiers qui recensent plus de 1% des projets de recrutement du territoire

LES FORMATIONS FINANCÉES PAR PÔLE EMPLOI

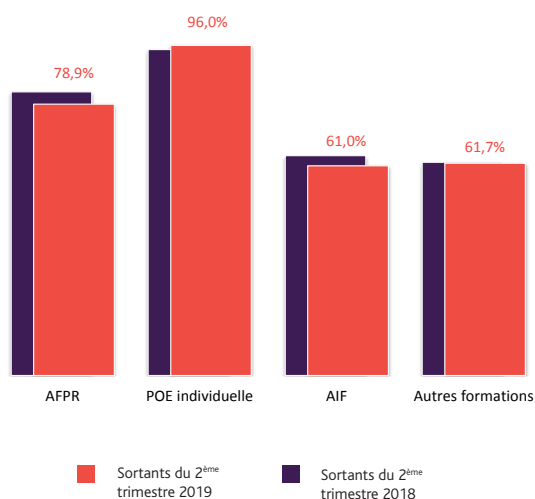
4 476 DEMANDEURS D'EMPLOI SONT SORTIS D'UNE FORMATION PRESCRITE PAR PÔLE EMPLOI (ENTRE LE 1^{ER} AVRIL 2019 ET LE 30 JUIN 2019).

Parmi les demandeurs d'emploi sortis de formation entre le 1 avril et le 30 juin 2019, 63,8% accèdent à un emploi dans les six mois suivant la fin de la formation. Le taux d'accès à l'emploi après une formation régresse de 2,1 points par rapport au 2^{ème} trimestre 2018.



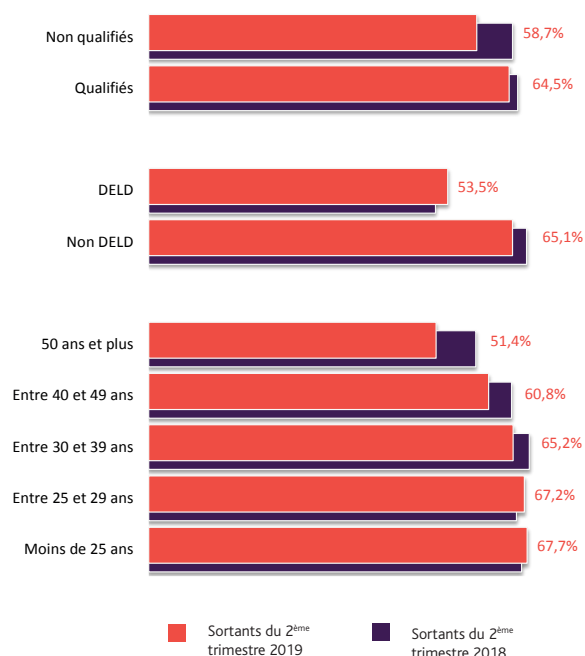
GRAPHIQUE 14

TAUX D'ACCÈS À L'EMPLOI AU COURS DES SIX MOIS SUIVANT LA FORMATION PAR TYPE DE FORMATION



GRAPHIQUE 15

TAUX D'ACCÈS À L'EMPLOI AU COURS DES SIX MOIS SUIVANT LA FORMATION SELON LA TYPOLOGIE DU DEMANDEUR D'EMPLOI



Directeur de la publication : **Alain MAUNY**
Directeurs de la rédaction : **Laurence ROSSI - Vincent RAGOT**
Rédaction : **Service Statistiques, Études et Évaluation**
Linda LAUNAY
Mise en page : **Service Communication**
Contact : statspdl@pole-emploi.fr

Pôle emploi Pays de la Loire
1 rue de la Cale Crucy - CS 67910
44179 Nantes cedex 4
www.pole-emploi.org
www.observatoire-emploi-paysdelaloire.fr

