



## STATISTIQUES ET INDICATEURS

# L'EMPLOI INTERIMAIRE EN OCTOBRE 2019



En Pays de la Loire, le nombre d'intérimaires s'établit à plus de 64 300 à fin octobre 2019.

L'EMPLOI INTERIMAIRE  
PROGRESSE DE +4,8% SUR UN  
MOIS ET DE

# +1,3%

PAR RAPPORT A  
OCTOBRE 2018

## LA SITUATION NATIONALE

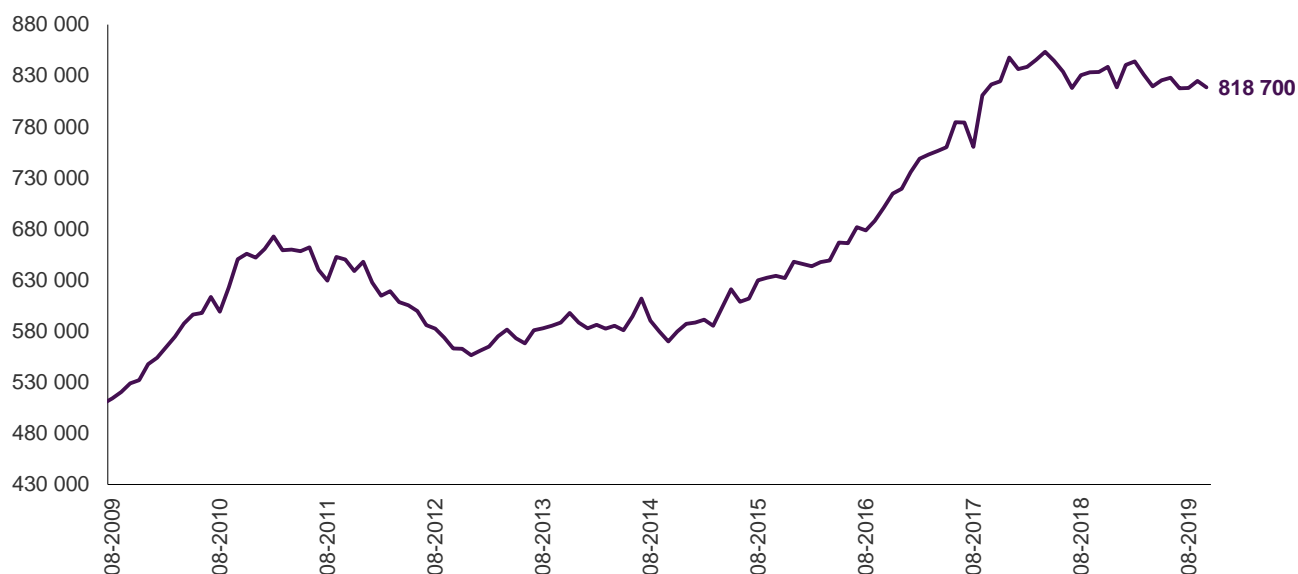
Au niveau national, à fin octobre 2019, le nombre d'intérimaires s'établit à 818 700, en valeur corrigée des variations saisonnières. Il connaît une baisse (-0,8%) par rapport à fin septembre 2019. En un an, l'intérim diminue de 1,8% (-15 100 de fin octobre 2018 à fin octobre 2019).

La répartition par secteur d'activité de l'emploi intérimaire diffère sensiblement de celle de l'emploi salarié total. L'industrie et la construction représentent respectivement 16,1% et 7,8% de l'emploi salarié total, mais emploient respectivement 38,5% et 21,6% des intérimaires. Inversement, 76,0% des salariés travaillent dans le secteur tertiaire contre seulement 39,3% des intérimaires.

Entre septembre et octobre 2019, l'emploi intérimaire augmente dans 4 régions. Les hausses les plus fortes sont en Nouvelle-Aquitaine (+7,3%) et Pays de la Loire (+4,8).

Graphique 1

ÉVOLUTION DU NOMBRE D'INTERIMAIRES (CVS) - FRANCE



## LA SITUATION REGIONALE

### Situation de l'intérim

A fin octobre 2019, on compte plus de 64 300 intérimaires sur la région, soit +4,8% par rapport à septembre 2019. Sur un an, l'emploi intérimaire augmente de +1,3%, soit près de 800 postes concernés.

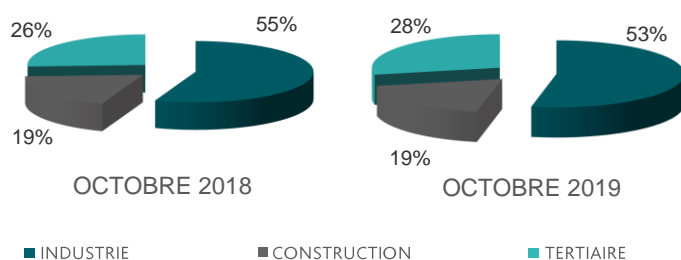
Plus de la moitié (55%) des emplois intérimaires de la région se trouve dans l'industrie. La région se distingue du national par l'importance de l'industrie dans l'emploi intérimaire, et la moindre place du tertiaire.

Tous les secteurs ont vu leurs effectifs progresser sur le mois. Les hausses vont de 3,4% dans l'industrie à 6,7% dans la construction et le tertiaire.

Sur un an, le tertiaire enregistre une hausse de 11,4%. La construction voit ses effectifs progresser de +0,4% et l'industrie diminuer de -3,2%.

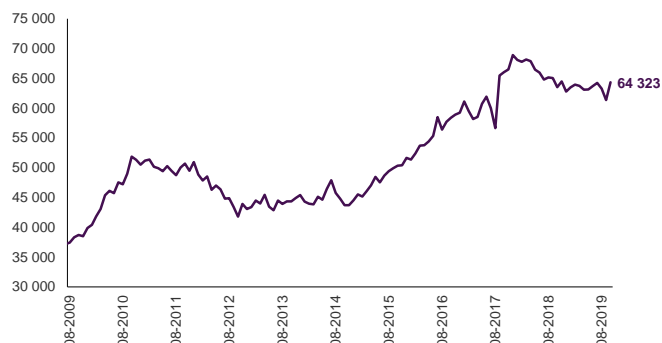
Graphique 3

#### REPARTITION PAR SECTEUR D'ACTIVITE



Graphique 2

#### EVOLUTION DU NOMBRE D'INTERIMAIRES



Graphique 4

#### EVOLUTION MENSUELLE DU NOMBRE D'INTERIMAIRES PAR SECTEUR

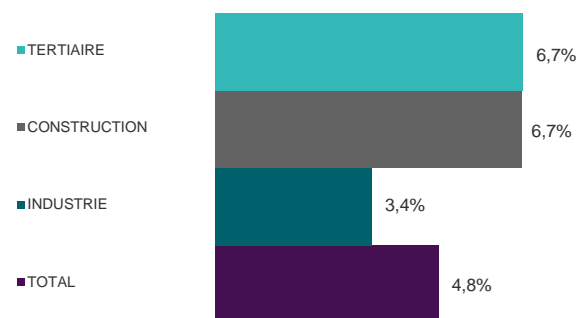


Tableau 1

#### LES PRINCIPAUX SECTEURS UTILISATEURS

	octobre-19	évolution sur 1 mois (%)	évolution sur 1 an (%)
Fabrication d'autres produits industriels	13 402	3,4%	-5,4%
Construction	11 812	6,7%	0,4%
Fabrication de denrées alimentaires, de boissons et de produits à base de tabac	8 164	0,8%	-1,5%
Fabrication de matériels de transport	6 703	5,9%	5,2%
Commerce- réparation d'automobiles et de motocycles	5 076	5,6%	5,0%

La fabrication d'autres produits industriels se positionne toujours comme principal acteur de l'emploi intérimaire (20,8%). En octobre 2019, le secteur emploie plus de 13 400 intérimaires, en hausse mensuelle de +3,4%. Sur un an, le secteur affiche une diminution : -5,4%.

La construction arrive en deuxième position avec plus de 11 800 postes et 18,4% de l'emploi intérimaire, en hausse de +6,7% sur un mois et de +0,4% sur un an.

La fabrication de denrées alimentaires prend la 3<sup>ème</sup> position. Ses effectifs augmentent de +0,8% sur un mois, mais régressent de -1,5% sur un an.

#### Chiffres clés

#### EVOLUTION – FAITS MARQUANTS

##### SUR UN MOIS

- ✓ Hébergement et restauration **+16,4%**
- ✓ Transports et entreposage **+9,7%**
- ✓ Cokéfaction et raffinage **-25,9%**
- ✓ Activités immobilières **-7,3%**

##### SUR UN AN

- ✓ Autres activités de services **+31,0%**
- ✓ Hébergement et restauration **+25,6%**
- ✓ Cokéfaction et raffinage **-42,6%**
- ✓ Fab. équip. électr., électroniques **-12,9%**

### 3 \_ STATISTIQUES ET INDICATEURS

## Evolution de l'emploi intérimaire par catégorie socioprofessionnelle

Les ouvriers représentent plus de quatre intérimaires sur cinq. 46,1% sont ouvriers qualifiés et 36,1% des ouvriers non qualifiés.

La part des employés est proche de celle des cadres et professions intermédiaires, avec respectivement 9,1% et 8,7% des emplois.

Toutes les catégories socio-professionnelles enregistrent une augmentation mensuelle de leurs effectifs (allant de +2,6% pour les ouvriers non qualifiés à +8,5% pour les employés).

Sur un an, les cadres et professions intermédiaires et les employés affichent une forte hausse d'effectif (respectivement +10,0% et +10,7%). Les ouvriers non qualifiés affichent une hausse plus modérée (+2,9%) tandis que les ouvriers qualifiés enregistrent une baisse de -3,0%.

Graphique 5  
REPARTITION PAR CSP

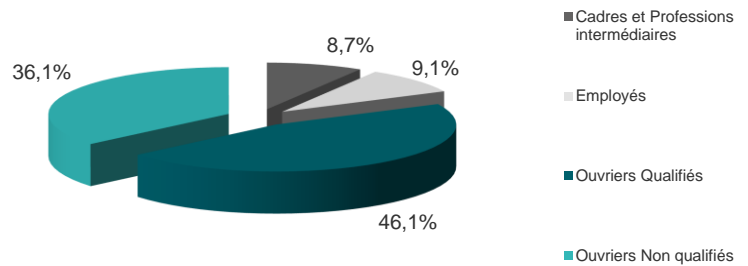
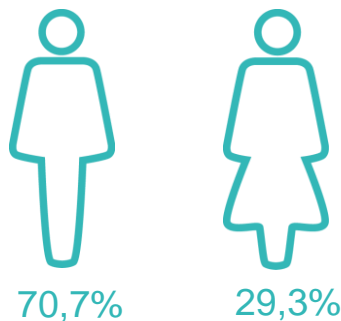


Tableau 2  
EVOLUTION DU NOMBRE D'INTERIMAIRES PAR CSP

	octobre-19	évolution sur un mois (%)	évolution sur un an (%)	Part de l'emploi
Cadres et Professions intermédiaires	5 573	7,1%	10,0%	8,7%
Employés	5 870	8,5%	10,7%	9,1%
Ouvriers Qualifiés	29 638	5,5%	-3,0%	46,1%
Ouvriers Non qualifiés	23 242	2,6%	2,9%	36,1%

## Répartition des intérimaires par sexe

Graphique 6  
REPARTITION PAR SEXE



La population intérimaire est majoritairement masculine. Au mois d'octobre 2019, 70,7% des intérimaires sont des hommes en Pays de la Loire.

L'évolution mensuelle est positive pour les femmes (+3,3%) et les hommes (+5,5%).

Sur un an, l'évolution est négative pour les hommes (-0,4%) et positive pour les femmes (+5,4%).

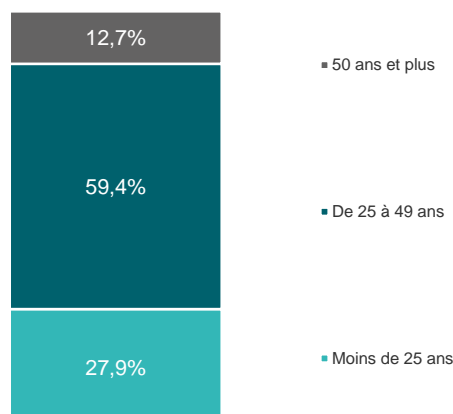
## Répartition des intérimaires par âge

Les jeunes sont largement surreprésentés dans la population intérimaire régionale. A fin octobre 2019, 27,9% des intérimaires ont moins de 25 ans, alors que selon les derniers chiffres de l'INSEE, les moins de 25 ans ne représentent que 9% des actifs occupés.

Que les jeunes aient fortement recours à l'intérim peut avoir diverses raisons, ils sont plus mobiles, encore indécis par rapport à leur avenir, et il leur est plus difficile d'accéder à des emplois durables.

Toutes les tranches d'âge affichent des hausses mensuelles proches de +5%. Sur un an, seuls les 25-49 ans affichent une baisse d'effectifs (-0,2%). La plus forte hausse concerne les personnes de 50 ans et plus.

Graphique 7  
REPARTITION PAR AGE



# LA SITUATION DEPARTEMENTALE

## Répartition de l'intérim par département

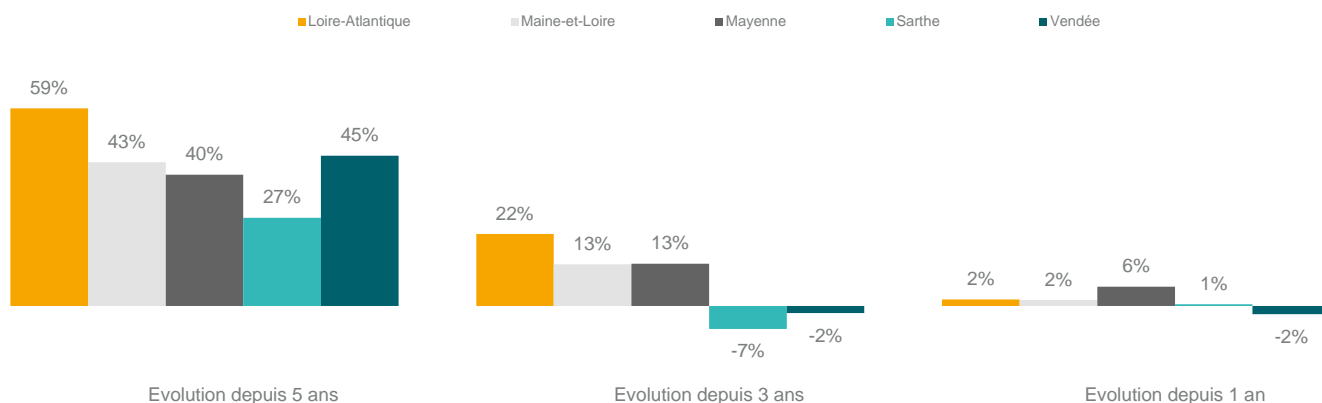
Tableau 3  
COMPARATIF INTERIM / EMPLOI SALARIE

	octobre-19	Poids Intérim	Poids Emploi Salarie
Loire-Atlantique	28 004	43,5%	42,1%
Maine-et-Loire	11 232	17,5%	19,8%
Mayenne	5 251	8,2%	7,5%
Sarthe	8 843	13,7%	13,5%
Vendée	10 993	17,1%	17,1%

La Loire-Atlantique emploie 43,5% des intérimaires. Le Maine-et-Loire, la Sarthe et la Vendée ont des taux de représentativité entre 14% et 17%. La Mayenne est en retrait avec 8,2% de l'effectif intérimaire régional.

Les départements n'affichent pas les mêmes représentativités entre l'intérim et l'emploi salarié. Le Maine-et-Loire recourt moins à l'intérim. Son poids dans l'effectif intérimaire de la région est de 17,5% quand celui dans l'effectif salarié est de 19,8%. La Loire-Atlantique et la Mayenne sont les départements recourant le plus aux contrats intérimaires proportionnellement à leur poids.

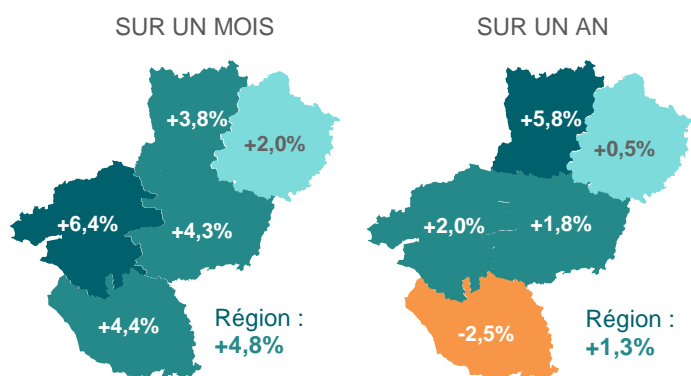
Graphique 8  
EVOLUTION DE L'INTERIM PAR DEPARTEMENT SUR UN, TROIS ET CINQ ANS



Sur 5 ans, l'évolution de l'intérim est positive dans tous les départements. Depuis 2014, la Loire-Atlantique a gagné 59% d'intérimaires devant la Vendée (+45%).

Sur un an, seule la Vendée affiche des pertes d'effectifs intérimaires (-2,5%). La Mayenne enregistre la plus forte hausse annuelle (+5,8%), tandis que les trois autres départements de la région connaissent des progressions modérées (entre +1% et +2%).

Carte 1  
EVOLUTION DE L'INTERIM PAR DEPARTEMENT



### Méthodologie

#### INDICATEUR FIN DE MOIS :

Le nombre d'intérimaires est calculé à l'aide de l'indicateur fin de mois. La série est obtenue à partir du niveau de la statistique annuelle d'emploi intérimaire au 31/12/1995 auquel sont appliqués les taux mensuels d'évolution de l'indicateur fin de mois. En raison de la forte variabilité journalière, l'indicateur fin de mois est construit en fonction de la moyenne des cinq derniers jours ouvrés « pertinents » du mois, et non au seul dernier jour ouvré du mois. Au début du mois M+2 sont connus les indicateurs provisoires du mois M et rectifiés du mois M-1.

Directeurs de la publication :  
Alain MAUNY – Laurence ROSSI

Directeur de la rédaction :  
Vincent RAGOT

Conception et réalisation :  
Service SEE – Linda LAUNAY

Contact : statsPDL@pole-emploi.fr

Pôle emploi Pays de la Loire,  
1 rue de la Cale Crucy - CS 67910  
44179 NANTES Cedex 4

[www.pole-emploi.org](http://www.pole-emploi.org)  
[www.observatoire-emploi-paysdelaloire.fr](http://www.observatoire-emploi-paysdelaloire.fr)

