



STATISTIQUES ET INDICATEURS

L'EMPLOI INTERIMAIRE EN JUILLET 2019



En Pays de la Loire, le nombre d'intérimaires s'établit à près de 64 400 à fin juillet 2019.

L'EMPLOI INTERIMAIRE
PROGRESSE DE +0,8% SUR UN
MOIS ET DIMINUE DE

-0,6%

PAR RAPPORT A
JUILLET 2018 *

LA SITUATION NATIONALE

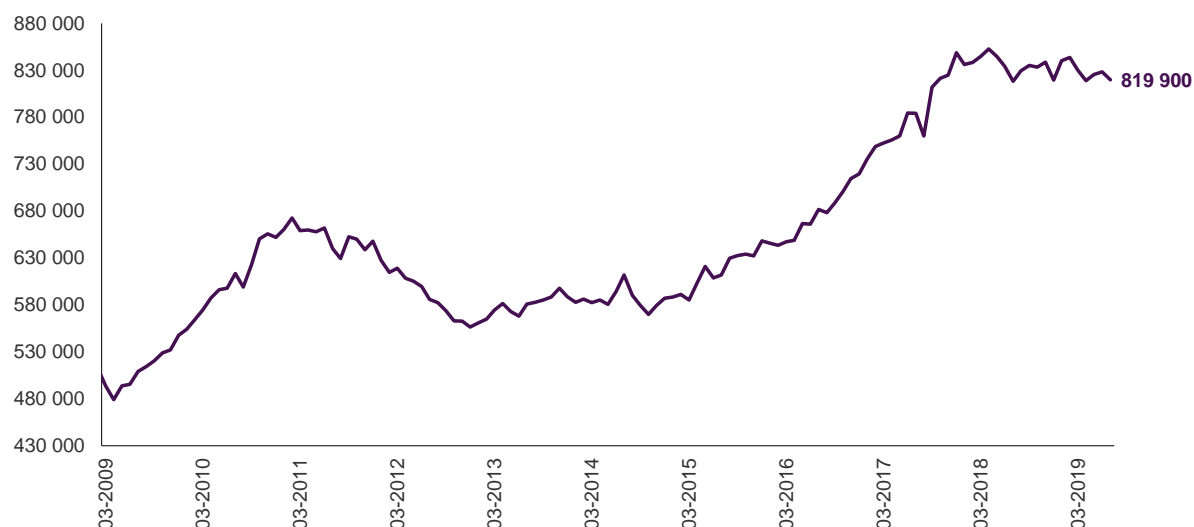
Au niveau national, à fin juillet 2019, le nombre d'intérimaires s'établit à 819 900, en valeur corrigée des variations saisonnières. Il connaît une baisse (-1,0%) par rapport à fin juin 2019. En un an, l'intérim augmente de 0,2% (+1 600 de fin juillet 2018 à fin juillet 2019).

La répartition par secteur d'activité de l'emploi intérimaire diffère sensiblement de celle de l'emploi salarié total. L'industrie et la construction représentent respectivement 16,1% et 7,7% de l'emploi salarié, mais emploient respectivement 38,8% et 21,2% des intérimaires. Inversement, 76,0% des salariés travaillent dans le secteur tertiaire contre seulement 39,4% des intérimaires.

Entre juin et juillet 2019, l'emploi intérimaire augmente dans 3 régions. Les hausses les plus fortes sont en Pays de la Loire et en Centre-Val de Loire (+0,8% chacun).

Graphique 1

EVOLUTION DU NOMBRE D'INTERIMAIRES (CVS) - FRANCE



*Avertissement : Avec la généralisation en 2017 de la Déclaration sociale nominative (DSN) pour les déclarations de missions par les établissements de travail temporaire, la qualité de la couverture des déclarations s'est améliorée. Cela conduit à réviser légèrement à la hausse l'emploi intérimaire depuis le premier trimestre. Les évolutions d'emploi intérimaire reposent sur une méthodologie établie en commun avec la Dares et sont donc identiques avec celles publiées par la Dares. Cf <http://www.pole-emploi.org/statistiques-analyses/systeme-d-information-ett-@/5931/view-article-234.html>. Pôle emploi publie un nombre total d'intérimaires, alors que la Dares publie un nombre d'intérimaires en emploi principal. Compte tenu de cette différence de concepts, les séries publiées par Pôle emploi et la Dares restent différentes en niveau.

LA SITUATION REGIONALE

Situation de l'intérim

A fin juillet 2019, on compte près de 64 400 intérimaires sur la région, soit +0,8% par rapport à juin 2019. Sur un an, l'emploi intérimaire diminue de -0,6%, soit 400 postes concernés.

Plus de la moitié (56%) des emplois intérimaires de la région se trouve dans l'industrie. La région se distingue du national par l'importance de l'industrie dans l'emploi intérimaire, et la moindre place du tertiaire.

Tous les secteurs ont vu leurs effectifs progresser sur le mois. Les hausses vont de 0,5% dans la construction à 0,9% dans le tertiaire tandis que le tertiaire affiche +0,9%.

Sur un an, seule l'industrie enregistre une baisse (-1,6%). La construction et le tertiaire voient leurs effectifs progresser respectivement de +0,4% et +1,0%.

Graphique 3
REPARTITION PAR SECTEUR D'ACTIVITE

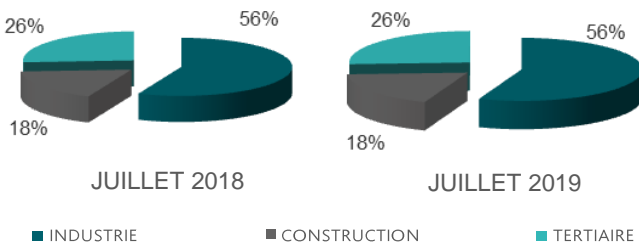


Tableau 1
LES PRINCIPAUX SECTEURS UTILISATEURS

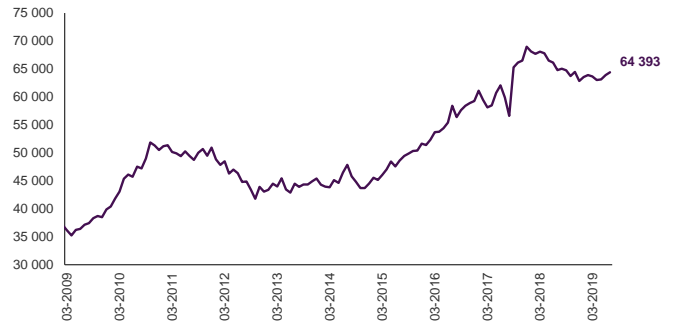
| | juillet-19 | évolution sur 1 mois (%) | évolution sur 1 an (%) |
|--|------------|--------------------------|------------------------|
| Fabrication d'autres produits industriels | 14 324 | 0,6% | -2,0% |
| Construction | 11 740 | 0,5% | 0,4% |
| Fabrication de denrées alimentaires, de boissons et de produits à base de tabac | 8 401 | -0,4% | 0,4% |
| Fabrication de matériels de transport | 6 946 | 6,1% | 1,5% |
| Fabrication d'équipements électriques, électroniques, informatiques- fabrication de machines | 4 720 | -2,7% | -8,3% |

La fabrication d'autres produits industriels se positionne toujours comme principal acteur de l'emploi intérimaire (22,2%). En juillet 2019, le secteur emploie plus de 14 300 intérimaires, en hausse mensuelle de +0,6%. Sur un an, le secteur affiche cependant une diminution : -2,0%.

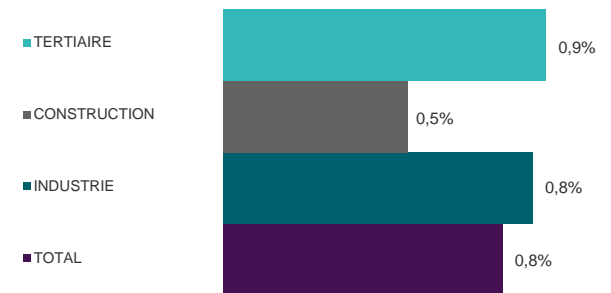
La construction arrive en deuxième position avec plus de 11 700 postes et 18,2% de l'emploi intérimaire, en hausse de +0,5% sur un mois et de +0,4% sur un an.

La fabrication de denrées alimentaires prend la 3^{ème} position. Ses effectifs diminuent de -0,4% sur un mois mais progressent de +0,4% sur un an.

Graphique 2
EVOLUTION DU NOMBRE D'INTERIMAIRES



Graphique 4
EVOLUTION MENSUELLE DU NOMBRE D'INTERIMAIRES PAR SECTEUR



Chiffres clés
EVOLUTION – FAITS MARQUANTS

SUR UN MOIS

- ✓ Autres activités de services **+15,7%**
- ✓ Fabrication de matériel de transport **+6,1%**
- ✓ Agriculture, sylviculture et pêche **-3,9%**
- ✓ Activités immobilières **-3,6%**

SUR UN AN

- ✓ Information et communication **+10,9%**
- ✓ Hébergement et restauration **+9,0%**
- ✓ Cokéfaction et raffinage **-19,8%**
- ✓ Agriculture, sylviculture et pêche **-8,8%**

3 _ STATISTIQUES ET INDICATEURS

Evolution de l'emploi intérimaire par catégorie socioprofessionnelle

Les ouvriers représentent plus de quatre intérimaires sur cinq. 46,3% sont ouvriers qualifiés et 36,8% des ouvriers non qualifiés.

La part des employés est proche de celle des cadres et professions intermédiaires, avec respectivement 8,2% et 8,7% des emplois.

Les cadres et professions intermédiaires et les employés enregistrent une augmentation mensuelle de leurs effectifs (respectivement +3,2% et +1,4%). Les ouvriers non qualifiés voient leurs effectifs progresser également (+1,2%). A l'inverse, les ouvriers qualifiés voient leur nombre diminuer (-0,1%).

Sur un an, seuls les cadres et professions intermédiaires affichent une hausse d'effectif (+9,6%). Les employés affichent la plus forte baisse : -8,8%.

Graphique 5
REPARTITION PAR CSP

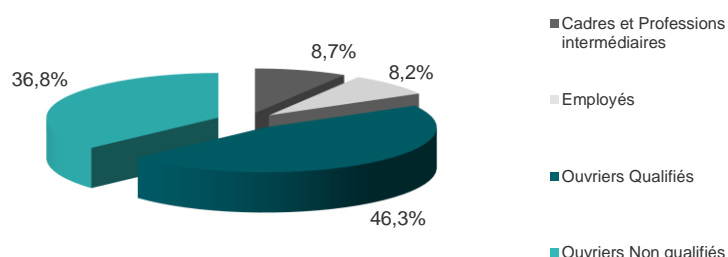
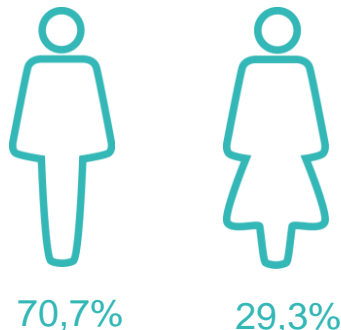


Tableau 2
EVOLUTION DU NOMBRE D'INTERIMAIRES PAR CSP

| | juillet-19 | évolution sur un mois (%) | évolution sur un an (%) | Part de l'emploi |
|--------------------------------------|------------|---------------------------|-------------------------|------------------|
| Cadres et Professions intermédiaires | 5 599 | 3,2% | 9,6% | 8,7% |
| Employés | 5 288 | 1,4% | -8,8% | 8,2% |
| Ouvriers Qualifiés | 29 804 | -0,1% | -1,2% | 46,3% |
| Ouvriers Non qualifiés | 23 703 | 1,2% | 0,0% | 36,8% |

Répartition des intérimaires par sexe

Graphique 6
REPARTITION PAR SEXE



La population intérimaire est majoritairement masculine. Au mois de juillet 2019, 70,7% des intérimaires sont des hommes en Pays de la Loire.

L'évolution mensuelle est positive pour les femmes (+1,4%) et les hommes (+0,5%).

Sur un an, l'évolution est négative pour les hommes (-1,6%) et positive pour les femmes (+1,8%).

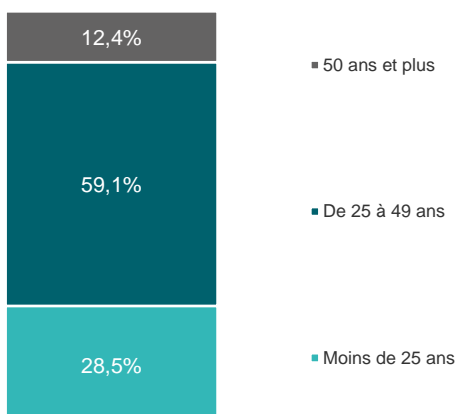
Répartition des intérimaires par âge

Les jeunes sont largement surreprésentés dans la population intérimaire régionale. A fin juillet 2019, 28,5% des intérimaires ont moins de 25 ans, alors que selon les derniers chiffres de l'INSEE, les moins de 25 ans ne représentent que 9% des actifs occupés.

Que les jeunes aient fortement recours à l'intérim peut avoir diverses raisons, ils sont plus mobiles, encore indécis par rapport à leur avenir, et il leur est plus difficile d'accéder à des emplois durables.

Toutes les tranches d'âge affichent des hausses mensuelles (+1,0% pour les moins de 25 ans). Les baisses annuelles concernent toutes les tranches d'âge, excepté les 50 ans et plus (+4,6%).

Graphique 7
REPARTITION PAR AGE



LA SITUATION DEPARTEMENTALE

Répartition de l'intérim par département

Tableau 3

COMPARATIF INTERIM / EMPLOI SALARIE

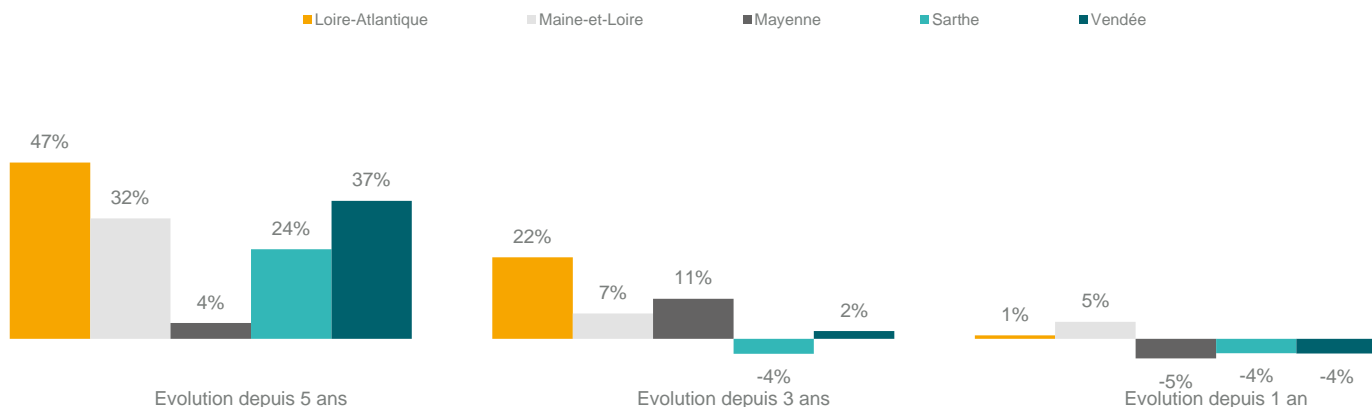
| | juillet-19 | Poids Intérim | Poids Emploi Salarie |
|------------------|------------|---------------|----------------------|
| Loire-Atlantique | 27 654 | 42,9% | 42,1% |
| Maine-et-Loire | 11 096 | 17,2% | 19,8% |
| Mayenne | 5 197 | 8,1% | 7,5% |
| Sarthe | 9 254 | 14,4% | 13,5% |
| Vendée | 11 192 | 17,4% | 17,1% |

La Loire-Atlantique emploie 42,9% des intérimaires. Le Maine-et-Loire, la Sarthe et la Vendée ont des taux de représentativité entre 14% et 17%. La Mayenne est en retrait avec 8,1% de l'effectif intérimaire régional.

Les départements n'affichent pas les mêmes représentativités entre l'intérim et l'emploi salarié. Le Maine-et-Loire recourt moins à l'intérim. Son poids dans l'effectif intérimaire de la région est de 17,2% quand celui dans l'effectif salarié est de 19,8%. La Loire Atlantique et la Sarthe sont les départements recourant le plus aux contrats intérimaires proportionnellement à leur poids.

Graphique 8

EVOLUTION DE L'INTERIM PAR DEPARTEMENT SUR UN, TROIS ET CINQ ANS

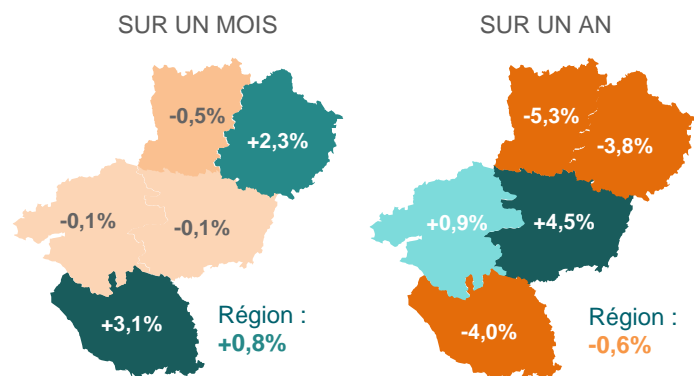


Sur 5 ans, l'évolution de l'intérim est positive dans tous les départements. Depuis 2014, la Loire-Atlantique a gagné 47% d'intérimaires devant la Vendée (+37%).

Sur un an, les évolutions sont orientées à la baisse dans 3 départements. Les pertes d'effectifs intérimaires vont de -4% en Sarthe et Vendée à -5% en Mayenne. Le Maine-et-Loire affiche une hausse de +5% et La Loire-Atlantique de +1%.

Carte 1

EVOLUTION DE L'INTERIM PAR DEPARTEMENT



Méthodologie

INDICATEUR FIN DE MOIS :

Le nombre d'intérimaires est calculé à l'aide de l'indicateur fin de mois. La série est obtenue à partir du niveau de la statistique annuelle d'emploi intérimaire au 31/12/1995 auquel sont appliqués les taux mensuels d'évolution de l'indicateur fin de mois. En raison de la forte variabilité journalière, l'indicateur fin de mois est construit en fonction de la moyenne des cinq derniers jours ouvrés « pertinents » du mois2, et non au seul dernier jour ouvré du mois. Au début du mois M+2 sont connus les indicateurs provisoires du mois M et rectifiés du mois M-1.

Directeurs de la publication :
Alain MAUNY – Laurence ROSSI

Directeur de la rédaction :
Josette BARREAU

Conception et réalisation :
Service SEE – Linda LAUNAY

Contact : statsPDL@pole-emploi.fr

Pôle emploi Pays de la Loire,
1 rue de la Cale Crucy - CS 67910
44179 NANTES Cedex 4

www.pole-emploi.org
www.observatoire-emploi-paysdelaloire.fr

