



# Le Marché du Travail : Synthèse

## Bassin de BLAIN

Document semestriel

Situation au 30/06/2013



Libre de diffusion sous réserve de mention de la source « Pôle emploi Pays de la Loire »

### Faits marquants :

La progression annuelle du nombre de demandeurs d'emploi de catégorie A s'élève à **+11,7%** à fin juin 2013.

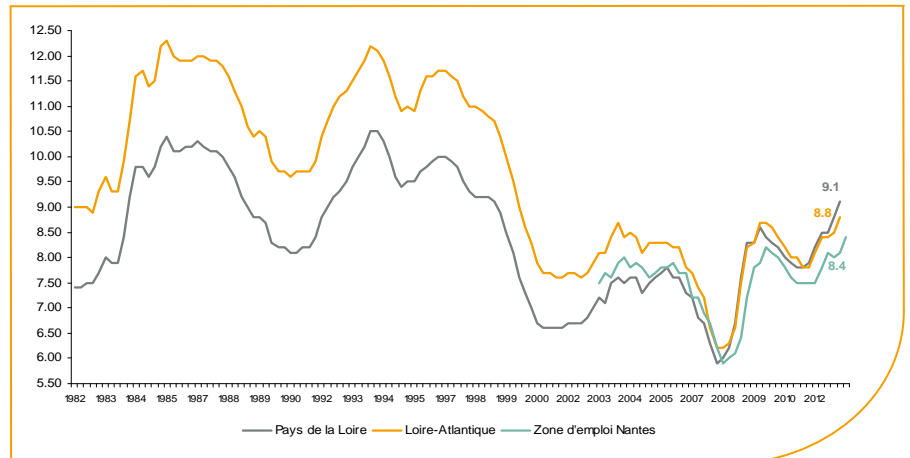
Les demandeurs d'emploi de longue durée, qui représentent **33,9%** des demandeurs d'emploi, sont plus affectés par cette situation (**+20,2%** de progression annuelle).

**2 988** demandeurs d'emploi (catégories A, B et C) sont comptabilisés à fin juin sur le bassin de Blain, soit **3,2%** du département.

Au cours des douze derniers mois, Pôle emploi a recueilli **1 176** offres d'emploi soit une baisse de **18%** en évolution annuelle.

### Le taux de chômage

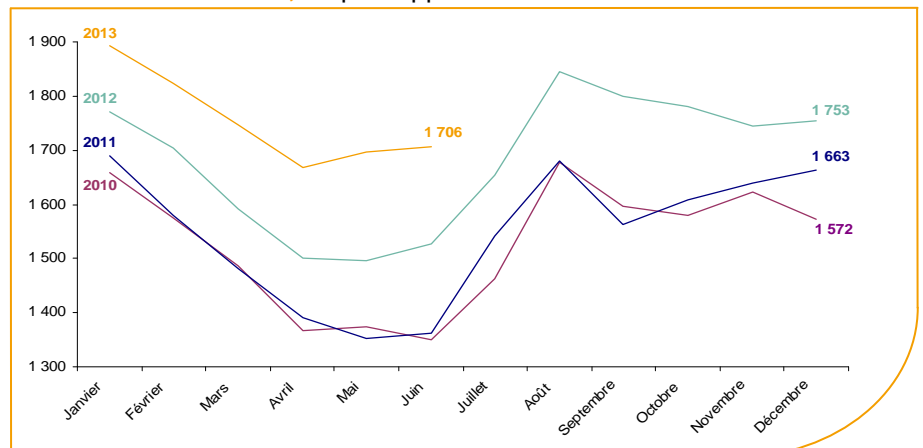
Au premier trimestre 2013, avec **8,4%** de la population active, le taux de chômage de la zone d'emploi de Nantes affiche un taux inférieur à celui enregistré au niveau départemental (**8,8%**) et régional (**9,1%**). En un an, le taux de chômage a augmenté de **+0,6 point**, soit une évolution plus favorable que celle du département (**+0,7 point**) et que celle de la région (**+0,9 point**).



Source : INSEE

### Evolution de la demande d'emploi fin de mois de catégorie A (DEFM)

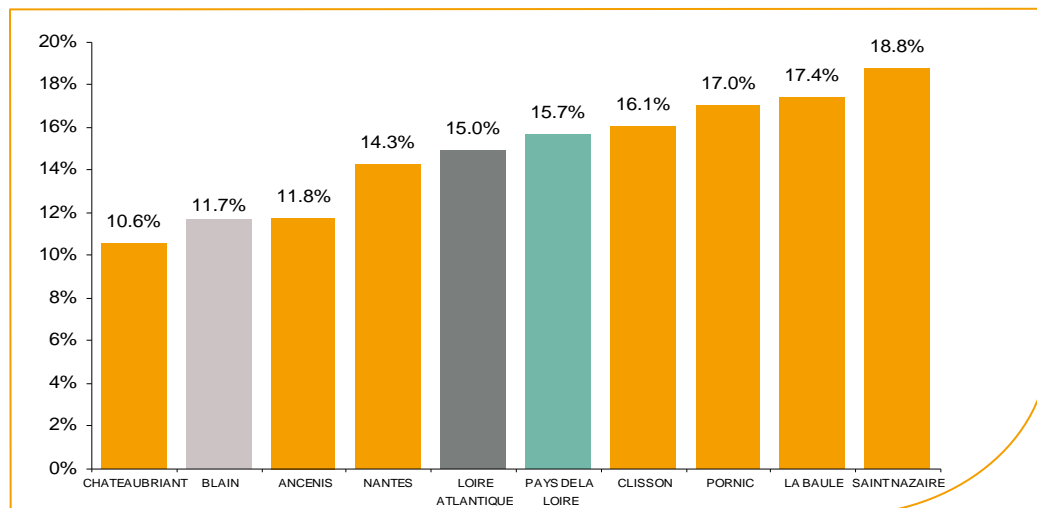
En juin 2013, sur le bassin de Blain, la demande d'emploi de catégorie A se chiffre à **1 706** personnes. Elle est en hausse de **+0,5%** par rapport à mai 2013.



Source : Pôle Emploi Persee

## La demande d'emploi en fin de mois (DEFM)

Fin juin 2013, le nombre de demandeurs d'emploi de catégorie A s'établit à **1 706** personnes, soit une progression annuelle de **+11,7%** comparativement à juin 2012. Cette évolution est plus favorable que celle affichée par le département de la Loire-Atlantique (**+15%**) et que celle affichée par la région Pays de la Loire (**+15,7%**).

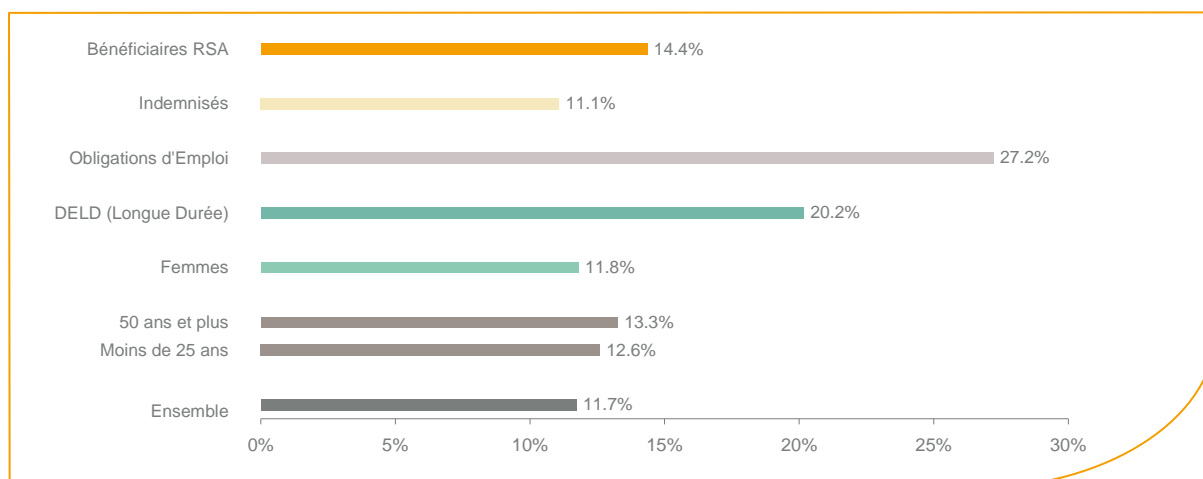


Source : Pôle Emploi Persee

Le bassin de Blain affiche un des taux d'évolution les plus bas de la demande d'emploi sur le département de la Loire-Atlantique, après le bassin de Châteaubriant.

En ajoutant à la catégorie A, les demandeurs d'emploi recensés en catégorie B (**437**) et ceux en catégorie C (**845**), le nombre de demandeurs d'emploi se chiffre sur le territoire du bassin d'emploi de Blain à **2 988**, soit une progression de **+6,7%** par rapport à juin 2012.

## Evolution de la DEFM de catégorie A par population



Source : Pôle Emploi Persee

Même si l'évolution annuelle de la demande d'emploi de catégorie A s'établit à **+11,7%** en juin 2013, certaines catégories de population apparaissent plus fragilisées. C'est le cas des demandeurs d'emploi en obligations d'emploi et ceux de longue durée. Leurs volumes ont respectivement progressé en un an de **27,2%** et **20,2%**.

## Les 15 métiers les plus recherchés par les demandeurs d'emploi

DEFM catégorie A	juin 2013	Poids (métier / total des métiers)	Evolution annuelle
K1303 Assistance auprès d'enfants	84	4.9%	15.1%
J1301 Personnel polyvalent des services hospitaliers	50	2.9%	22.0%
K1304 Services domestiques	49	2.9%	40.0%
N1103 Magasinage et préparation de commandes	41	2.4%	20.6%
M1607 Secrétariat	38	2.2%	31.0%
A1203 Entretien des espaces verts	37	2.2%	-2.6%
H3302 Opérations manuelles d'assemblage, tri ou emballage	34	2.0%	61.9%
I1203 Maintenance des bâtiments et des locaux	31	1.8%	40.9%
N4101 Conduite de transport de marchandises sur longue distance	30	1.8%	25.0%
D1505 Personnel de caisse	29	1.7%	0.0%
H2102 Conduite d'équipement de production alimentaire	28	1.6%	-9.7%
K2204 Nettoyage de locaux	27	1.6%	3.8%
D1214 Vente en habillement et accessoires de la personne	26	1.5%	23.8%
G1603 Personnel polyvalent en restauration	26	1.5%	116.7%
G1803 Service en restauration	26	1.5%	73.3%

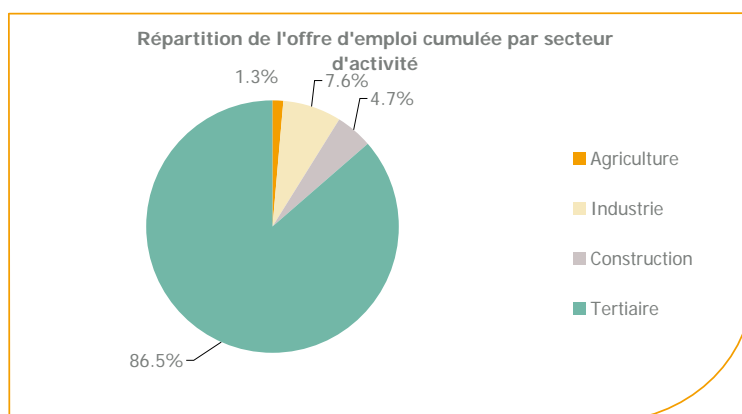
Source : Pôle Emploi Persee

A fin juin 2013, les métiers les plus recherchés par les demandeurs d'emploi se trouvent essentiellement dans ces trois secteurs :

- « Services à la personne et à la collectivité » avec les métiers « Assistance auprès d'enfant » (**84** demandeurs, **+15,1%**) et « Services domestiques » (**49** demandeurs, **+40%**) ;
- « Transport et logistique » avec les métiers « Magasinage et préparation de commandes » (**41** demandeurs, **+20,6%**) et « Conduite de transport de marchandises sur longue distance » (**30** demandeurs, **+25%**) ;
- « Industrie » avec les métiers « Opérations manuelles d'assemblage, tri ou emballage » (**34** demandeurs, **+61,9%**) et « Conduite d'équipement de production alimentaire » (**28** demandeurs, **-9,7%**).

## Les offres d'emploi enregistrées (OEE) par secteur d'activité et par contrat de travail

### REPARTITION DE L'OFFRE D'EMPLOI PAR SECTEUR D'ACTIVITE



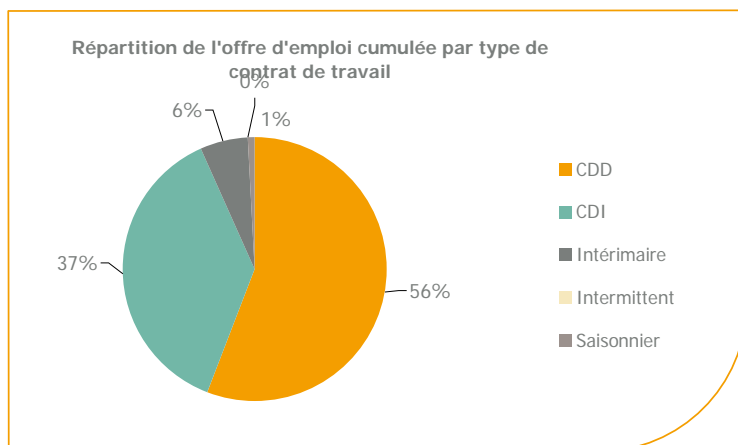
Secteurs	Cumul 12 mois	Evol. Annuelle Cumulée
Agriculture	15	-62.2%
Industrie	89	-31.0%
Construction	55	-36.8%
Tertiaire	1 017	-13.9%
<b>TOTAL</b>	<b>1 176</b>	<b>-18.0%</b>

Source : Pôle Emploi Persee

Sur un an, de juillet 2012 à juin 2013, Pôle emploi a recueilli **1 176** offres d'emploi sur le territoire du bassin de Blain, soit **18%** de moins qu'au cours des douze mois précédents. Plus de **86%** de ces offres sont issues du tertiaire (**1 017** offres) et affichent une baisse en évolution annuelle cumulée de **13,9%**. La construction représente **4,7%** des offres, l'industrie **7,6%** et l'agriculture **1,3%**.

A noter : les offres d'emploi intérimaire sont concentrées dans le tertiaire.

## REPARTITION DE L'OFFRE D'EMPLOI PAR TYPE DE CONTRAT DE TRAVAIL



Contrats	Cumul 12 mois	Evol. Annuelle Cumulée
CDD	658	-18.0%
CDI	439	-6.8%
Intérimaire	70	-51.7%
Intermittent	0	-100.0%
Saisonnier	9	-30.8%
<b>TOTAL</b>	<b>1 176</b>	<b>-18.0%</b>

Source : Pôle Emploi Persee

Au regard des types de contrat de travail, la baisse est plus prononcée du côté des offres d'emploi intérimaire (-51,7%) et des offres d'emploi de type contrat à durée déterminée avec -18%. Cette dernière typologie d'offres représente la part la plus importante des offres avec 56%. Les offres d'emploi de type contrat à durée indéterminée sont également en baisse de -6,8%.

### Les 15 métiers les plus recherchés par les employeurs

Offres d'Emploi Enregistrées	De juillet 2012 à juin 2013	Poids (métier / total des métiers)	Evolution annuelle cumulée
K2204 Nettoyage de locaux	79	6.7%	17.9%
D1106 Vente en alimentation	56	4.8%	21.7%
K1304 Services domestiques	56	4.8%	47.4%
K2503 Sécurité et surveillance privées	46	3.9%	-31.3%
K1303 Assistance auprès d'enfants	40	3.4%	42.9%
G1203 Animation de loisirs auprès d'enfants ou d'adolescents	37	3.1%	37.0%
A1203 Entretien des espaces verts	35	3.0%	0.0%
J1501 Soins d'hygiène, de confort du patient	34	2.9%	6.3%
A1202 Entretien des espaces naturels	33	2.8%	135.7%
K1302 Assistance auprès d'adultes	33	2.8%	230.0%
G1602 Personnel de cuisine	31	2.6%	24.0%
G1803 Service en restauration	30	2.6%	-9.1%
M1401 Conduite d'enquêtes	24	2.0%	-14.3%
J1301 Personnel polyvalent des services hospitaliers	23	2.0%	-32.4%
G1603 Personnel polyvalent en restauration	22	1.9%	29.4%

Source : Pôle Emploi SIAD2

En cumul sur douze mois, les métiers les plus recherchés par les employeurs se trouvent en grande majorité dans ces trois secteurs :

- « Services à la personne et à la collectivité » avec les métiers « Nettoyage de locaux » (79 offres), « Services domestiques » (56 offres) et « Sécurité et surveillance privées » (46 offres) ;
- « Hôtellerie-restauration, tourisme, loisirs et animation » avec les métiers « Animation de loisirs auprès d'enfants ou d'adolescents » (37 offres) et « Personnel de cuisine » (31 offres) ;
- « Agriculture et pêche, espaces naturels et espaces verts, soins aux animaux » avec les métiers « Entretien des espaces verts » (35 offres) et « Entretien des espaces naturels » (33 offres).

[www.observatoire-emploi-paysdelaloire.fr](http://www.observatoire-emploi-paysdelaloire.fr)

Le service Statistiques, Etudes et Evaluation est à votre disposition pour tout complément d'information  
Contact : Statspdl@pole-emploi.fr

Directeur de publication :  
Gwenaël PROUTEAU  
Directeur de la rédaction :  
Josette BARREAU  
Conception et réalisation :  
Service Statistiques, Etudes et  
Evaluation – Catherine MOULIN,  
Brigitte VIGOUROUX.