



## STATISTIQUES ET INDICATEURS

# L'EMPLOI INTERIMAIRE EN JUIN 2019



En Pays de la Loire, le nombre d'intérimaires s'établit à plus de 64 230 à fin juin 2019.

L'EMPLOI INTERIMAIRE  
PROGRESSE DE +1,1% SUR UN  
MOIS ET DE BAISSSE DE

# -3,6%

PAR RAPPORT A  
JUN 2018 \*

## LA SITUATION NATIONALE

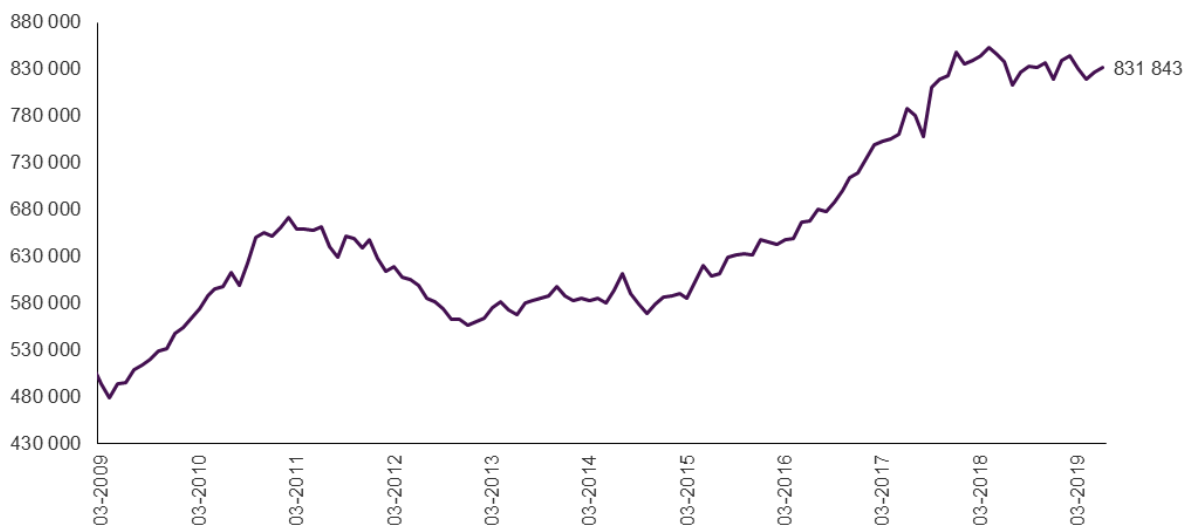
Au niveau national, à fin juin 2019, le nombre d'intérimaires s'établit à 831 800, en valeur corrigée des variations saisonnières. Il connaît une hausse (+0,5%) par rapport à fin juin 2019. En un an, l'intérim diminue de -0,9% (-7 200 de fin juin 2018 à fin juin 2019).

La répartition par secteur d'activité de l'emploi intérimaire diffère sensiblement de celle de l'emploi salarié total. L'industrie et la construction représentent respectivement 16,2% et 7,7% de l'emploi salarié total<sup>2</sup>, mais emploient respectivement 38,8% et 21,2% des intérimaires. Inversement, 76,0% des salariés travaillent dans le secteur tertiaire contre seulement 39,5% des intérimaires.

Entre mai 2019 et juin 2019, l'emploi intérimaire augmente dans 9 régions. Les hausses les plus fortes sont en Bretagne (+1,9%), en Occitanie (+1,6%) et en Centre-Val de Loire (+1,6%).

Graphique 1

EVOLUTION DU NOMBRE D'INTERIMAIRES (CVS) - FRANCE



\*Avertissement : Avec la généralisation en 2017 de la Déclaration sociale nominative (DSN) pour les déclarations de missions par les établissements de travail temporaire, la qualité de la couverture des déclarations s'est améliorée. Cela conduit à réviser légèrement à la hausse l'emploi intérimaire depuis le premier trimestre. Les évolutions d'emploi intérimaire reposent sur une méthodologie établie en commun avec la Dares et sont donc identiques avec celles publiées par la Dares. Cf <http://www.pole-emploi.org/statistiques-analyses/systeme-d-information-ett-@/5931/view-article-234.html>. Pôle emploi publie un nombre total d'intérimaires, alors que la Dares publie un nombre d'intérimaires en emploi principal. Compte tenu de cette différence de concepts, les séries publiées par Pôle emploi et la Dares restent différentes en niveau.

## LA SITUATION REGIONALE

### Situation de l'intérim

A fin juin 2019, on compte plus de 64 200 intérimaires sur la région, soit +1,1% par rapport à mai 2019. Sur un an, l'emploi intérimaire diminue de -3,6%, soit près de 2 400 postes concernés.

Plus de la moitié (56%) des emplois intérimaires de la région se trouve dans l'industrie. La région se distingue du national par l'importance de l'industrie dans l'emploi intérimaire, et la moindre place du tertiaire.

Tous les secteurs ont vu leurs effectifs progresser sur le mois à l'exception de la construction. Les hausses vont de 0,6% dans le tertiaire à 2,2% dans l'industrie tandis que la construction baisse de -1,4%.

Sur un an, tous les secteurs sont à la baisse excepté celui de la construction (+0,4%). L'industrie est le secteur qui affiche la baisse la plus importante : -4,6%.

Graphique 3

#### REPARTITION PAR SECTEUR D'ACTIVITE

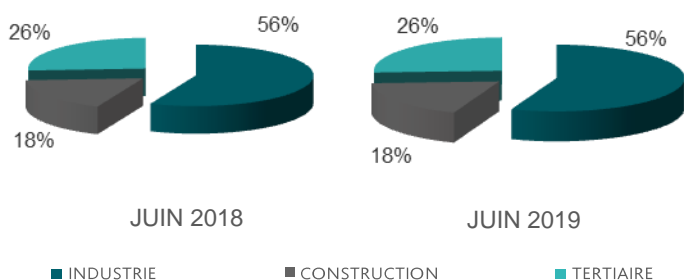


Tableau 1

#### LES PRINCIPAUX SECTEURS UTILISATEURS

	juin-19	évolution sur 1 mois (%)	évolution sur 1 an (%)
Fabrication d'autres produits industriels	14 371	1,5%	-4,6%
Construction	11 741	-1,4%	0,4%
Fabrication de denrées alimentaires, de boissons et de produits à base de tabac	8 501	7,5%	-2,2%
Fabrication de matériels de transport	6 435	2,0%	-4,5%
Fabrication d'équipements électriques, électroniques, informatiques- fabrication de machines	4 901	-3,1%	-9,2%

La fabrication d'autres produits industriels se positionne toujours comme principal acteur de l'emploi intérimaire (22,4%). En juin 2019, le secteur emploie près de 14 400 intérimaires, en hausse mensuelle de 1,5%. Sur un an, le secteur affiche cependant une diminution : -4,6%.

La construction arrive en deuxième position avec plus de 11 700 postes et 18,3% de l'emploi intérimaire, en baisse de 1,4% sur un mois mais en hausse de 0,4% sur un an.

La fabrication de denrées alimentaires prend la 3<sup>ème</sup> position. Ses effectifs augmentent de 7,5% sur un mois mais baissent de -2,2% sur un an.

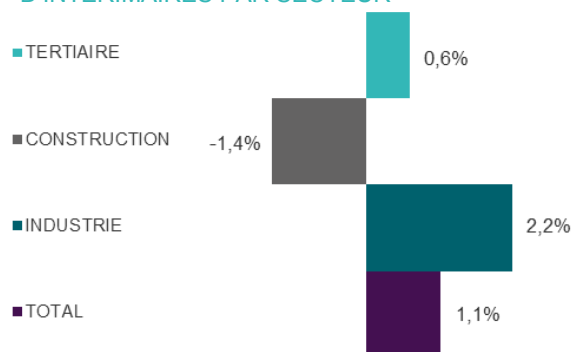
Graphique 2

#### EVOLUTION DU NOMBRE D'INTERIMAIRES



Graphique 4

#### EVOLUTION MENSUELLE DU NOMBRE D'INTERIMAIRES PAR SECTEUR



#### Chiffres clés

#### EVOLUTION – FAITS MARQUANTS

##### SUR UN MOIS

- ✓ Fab. de denrées alimentaires **+7,6%**
- ✓ Agriculture, sylviculture, Pêche **+3,4%**
- ✓ Activités immobilières **-16,8%**
- ✓ Autres activités de service **-16,7%**

##### SUR UN AN

- ✓ Information et communication **+8,7%**
- ✓ Activités financières et assurance **+8,7%**
- ✓ Activités immobilières **-14,6%**
- ✓ Transports et entreposage **-11,2%**

### 3 \_ STATISTIQUES ET INDICATEURS

## Evolution de l'emploi intérimaire par catégorie socioprofessionnelle

Les ouvriers représentent plus de quatre intérimaires sur cinq. 46,7% sont ouvriers qualifiés et 36,7% des ouvriers non qualifiés.

La part des employés est proche de celle des cadres et professions intermédiaires, avec respectivement 8,2% et 8,5% des emplois.

Les cadres et professions intermédiaires et les employés enregistrent une diminution mensuelle de leurs effectifs (respectivement -1,8% et -1,2%). A l'inverse, les ouvriers non qualifiés et les ouvriers qualifiés voient leur nombre progresser (+0,7% et +2,4%).

Sur un an, seuls les cadres et professions intermédiaires affichent une hausse d'effectif (+6,4%). Les employés non qualifiés affichent la plus forte baisse : -9,0%.

Graphique 5  
REPARTITION PAR CSP

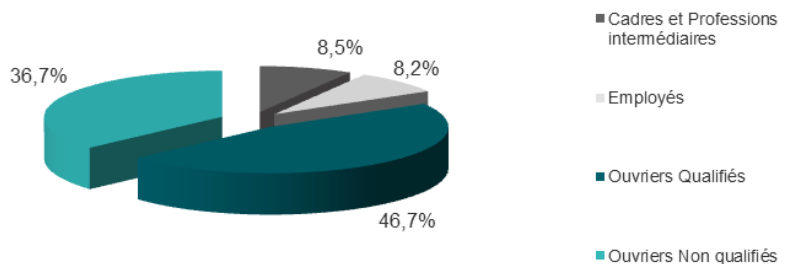
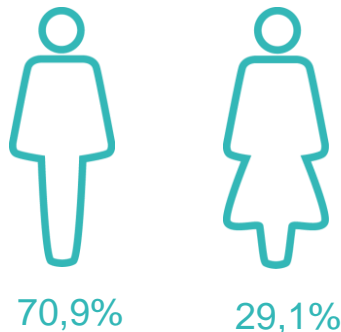


Tableau 2  
EVOLUTION DU NOMBRE D'INTERIMAIRES PAR CSP

	juin-19	évolution sur un mois (%)	évolution sur un an (%)	Part de l'emploi
Cadres et Professions intermédiaires	5 440	-1,8%	6,4%	8,5%
Employés	5 248	-1,2%	-9,0%	8,2%
Ouvriers Qualifiés	29 981	2,4%	-4,4%	46,7%
Ouvriers Non qualifiés	23 562	0,7%	-3,3%	36,7%

## Répartition des intérimaires par sexe

Graphique 6  
REPARTITION PAR SEXE



La population intérimaire est majoritairement masculine. Au mois de juin 2019, 70,9% des intérimaires sont des hommes en Pays de la Loire.

L'évolution mensuelle est positive pour les femmes (+0,7%) et pour les hommes (-1,3%).

Sur un an, les évolutions sont négatives pour les deux genres : -1,0% pour les femmes et -4,6% pour les hommes.

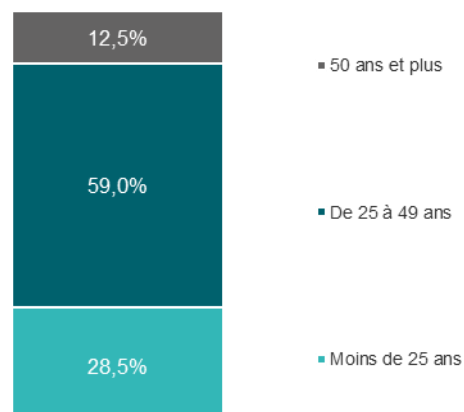
## Répartition des intérimaires par âge

Les jeunes sont largement surreprésentés dans la population intérimaire régionale. A fin juin 2019, 28,5% des intérimaires ont moins de 25 ans, alors que selon les derniers chiffres de l'INSEE, les moins de 25 ans ne représentent que 9% des actifs occupés.

Que les jeunes aient fortement recours à l'intérim peut avoir diverses raisons, ils sont plus mobiles, encore indécis par rapport à leur avenir, et il leur est plus difficile d'accéder à des emplois durables.

Toutes les tranches d'âge affichent des hausses mensuelles (+1,6% pour les moins de 25 ans). Les baisses annuelles concernent toutes les tranches d'âge, excepté les 50 ans et plus (+3,0%).

Graphique 7  
REPARTITION PAR AGE



# LA SITUATION DEPARTEMENTALE

## Répartition de l'intérim par département

Tableau 3

### COMPARATIF INTERIM / EMPLOI SALARIE

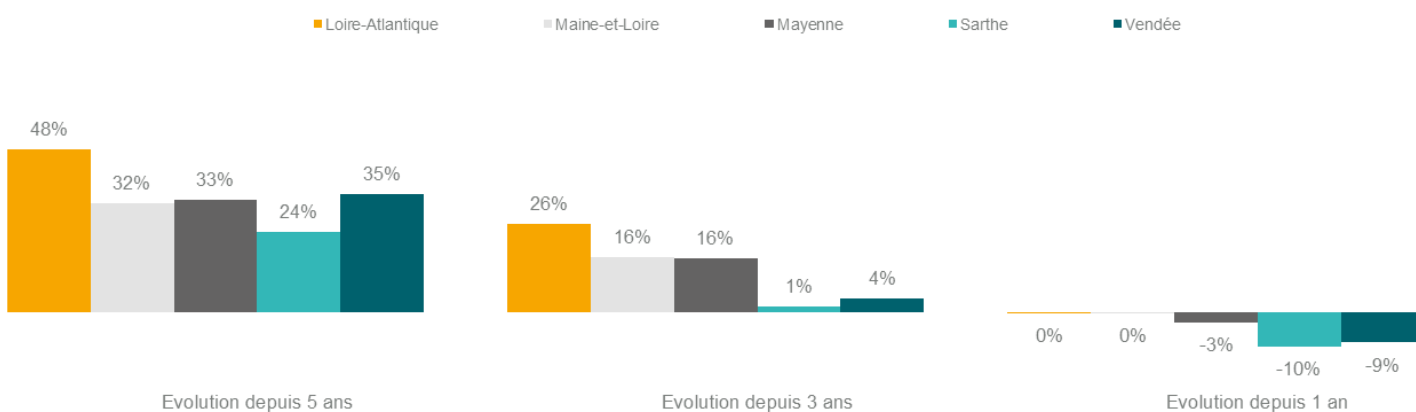
	juin-19	Poids Intérim	Poids Emploi Salarié
Loire-Atlantique	27 841	43,3%	42,1%
Maine-et-Loire	11 170	17,4%	19,8%
Mayenne	5 302	8,3%	7,5%
Sarthe	9 055	14,1%	13,5%
Vendée	10 861	16,9%	17,1%

La Loire-Atlantique emploie 43,3% des intérimaires. Le Maine-et-Loire, la Sarthe et la Vendée ont des taux de représentativité entre 14% et 17%. La Mayenne est en retrait avec 8,3% de l'effectif intérimaire régional.

Les départements n'affichent pas les mêmes représentativités entre l'intérim et l'emploi salarié. Le Maine-et-Loire recourt moins à l'intérim. Son poids dans l'effectif intérimaire de la région est de 17,4% quand celui dans l'effectif salarié est de 19,8%. La Loire Atlantique est le département recourant le plus aux contrats intérimaires proportionnellement à leur poids.

Graphique 8

### EVOLUTION DE L'INTERIM PAR DEPARTEMENT SUR UN, TROIS ET CINQ ANS

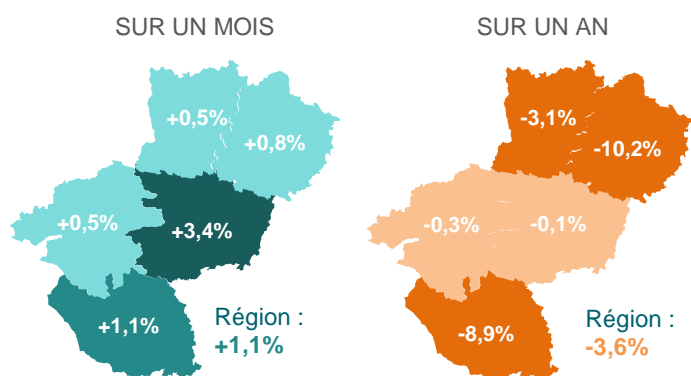


Sur 5 ans, l'évolution de l'intérim est positive dans tous les départements. Depuis 2014, la Loire-Atlantique a gagné 48% d'intérimaires devant la Vendée (+35%). Tous les départements ont connu des évolutions à 2 chiffres.

Sur un an, les évolutions sont toutes orientées à la baisse. Les pertes d'effectifs intérimaires vont de -0,1% en Maine-et-Loire à -10,2% en Sarthe.

Carte 1

### EVOLUTION DE L'INTERIM PAR DEPARTEMENT



### Méthodologie

#### INDICATEUR FIN DE MOIS :

Le nombre d'intérimaires est calculé à l'aide de l'indicateur fin de mois. La série est obtenue à partir du niveau de la statistique annuelle d'emploi intérimaire au 31/12/1995 auquel sont appliqués les taux mensuels d'évolution de l'indicateur fin de mois. En raison de la forte variabilité journalière, l'indicateur fin de mois est construit en fonction de la moyenne des cinq derniers jours ouvrés « pertinents » du mois, et non au seul dernier jour ouvré du mois. Au début du mois M+2 sont connus les indicateurs provisoires du mois M et rectifiés du mois M-1.

Directeurs de la publication :  
Alain MAUNY – Laurence ROSSI

Directeur de la rédaction :  
Josette BARREAU

Conception et réalisation :  
Service SEE – Vincent RAGOT

Contact : statsPDL@pole-emploi.fr

Pôle emploi Pays de la Loire,  
1 rue de la Cale Crucy - CS 67910  
44179 NANTES Cedex 4

[www.pole-emploi.org](http://www.pole-emploi.org)

[www.observatoire-emploi-paysdelaloire.fr](http://www.observatoire-emploi-paysdelaloire.fr)

