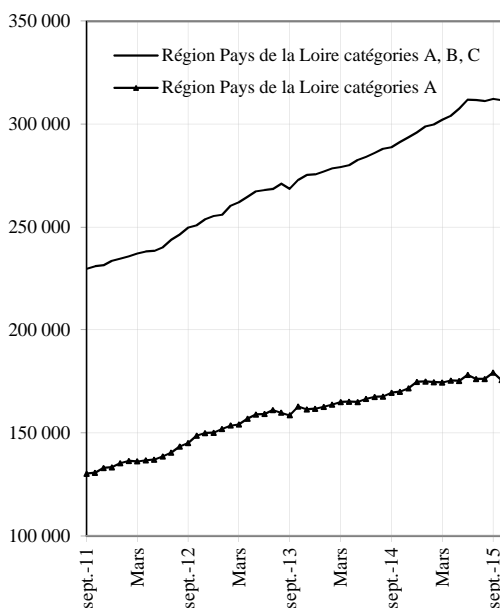


Demandeurs d'emploi inscrits et offres collectées par Pôle Emploi en région Pays de la Loire en Septembre 2015 (*)

Demandeurs d'emploi inscrits en fin de mois à Pôle emploi Catégories A et A, B, C (cvs en milliers)



Fin Septembre 2015, le nombre de demandeurs d'emploi inscrits à Pôle Emploi en catégorie A s'établit à 175 751 en région Pays de la Loire. Ce nombre diminue de 2,0 % sur un mois (soit - 3 654). Sur un an, il est en hausse de 3,4 %.

En France métropolitaine, le nombre de demandeurs d'emploi inscrits en catégorie A diminue de 0,7 % par rapport à la fin Août 2015 (+ 3,1 % sur un an).

En région Pays de la Loire, le nombre de demandeurs d'emploi inscrits à Pôle emploi en catégories A,B,C s'établit à 312 678, fin Septembre 2015. Ce nombre diminue de 0,2 % (soit - 661). Sur un an, il croît de 7%

En France métropolitaine, le nombre de demandeurs d'emploi inscrits en catégories A,B,C est stable par rapport à fin Août 2015 (+ 5,8 % sur un an).

Demandeurs d'emploi inscrits en fin de mois à Pôle emploi (*)

<i>Données CVS</i>	Septembre 2014	Août 2015	Septembre 2015	Variation sur un mois	Variation sur un an
<i>Effectifs et %</i>					
Pays de la Loire					
Catégorie A (actes positifs de recherche d'emploi, sans emploi)	170 042	179 405	175 751	-2,0	3,4
Catégories B, C (actes positifs de recherche d'emploi)	121 296	132 934	135 927	2,3	12,1
Catégories A, B, C (actes positifs de recherche d'emploi)	291 338	312 339	311 678	-0,2	7,0
Catégorie D (sans actes positifs de recherche d'emploi, sans emploi)	17 662	17 608	18 053	2,5	2,2
Catégorie E (sans actes positifs de recherche d'emploi, en emploi)	22 951	24 256	24 218	-0,2	5,5
Catégories A, B, C, D, E (ensemble)	331 951	354 203	353 949	-0,1	6,6

Pour mémoire :

France métropolitaine

	Septembre 2014	Août 2015	Septembre 2015	Variation sur un mois	Variation sur un an
<i>Milliers et %</i>					
Catégorie A (actes positifs de recherche d'emploi, sans emploi)	3 441,9	3 571,6	3 547,8	-0,7	3,1
Catégories B, C (actes positifs de recherche d'emploi)	1 683,2	1 849,3	1 874,9	1,4	11,4
Catégories A, B, C (actes positifs de recherche d'emploi)	5 125,1	5 420,9	5 422,7	0,0	5,8
Catégorie D (sans actes positifs de recherche d'emploi, sans emploi)	280,0	289,8	279,8	-3,5	-0,1
Catégorie E (sans actes positifs de recherche d'emploi, en emploi)	393,3	405,6	408,8	0,8	3,9
Catégories A, B, C, D, E (ensemble)	5 798,4	6 116,3	6 111,3	-0,1	5,4

Sources : STMT - Pôle emploi, Dares. Calcul des cvs : Dares, Direccte des Pays de la Loire / service E.S.E

(*) **Avertissements** : Depuis juin 2015, Pôle emploi accède à des données administratives plus complètes lui permettant de mieux classer les demandeurs d'emploi en formation, en service civique ou en contrat aidé dans l'insertion par l'activité économique dans la catégorie correspondant à leur situation (voir la note Amélioration dans la gestion de la liste de demandeurs d'emploi).

Les données concernent les demandeurs d'emploi inscrits en fin de mois à Pôle emploi.

La notion de demandeurs d'emploi inscrits à Pôle emploi est une notion différente de celle de chômeurs au sens du Bureau international du travail (BIT) : certains demandeurs d'emploi ne sont pas chômeurs au sens du BIT et inversement certains chômeurs ne sont pas inscrits à Pôle emploi.

Au-delà des évolutions du marché du travail, différents facteurs peuvent affecter les données relatives aux demandeurs d'emploi : modification du suivi et de l'accompagnement des demandeurs d'emploi, comportement d'inscription des demandeurs d'emploi, mise en place du RSA (1^{er} juin 2009).... L'ensemble des définitions figurent dans les encadrés 1 et 2, pages 9 à 11.

1- DEMANDEURS D'EMPLOI PAR DEPARTEMENT

S'agissant de la catégorie A, selon le département, le nombre de demandeurs d'emploi varie en Septembre 2015 par rapport à la fin Août 2015 entre -2,5 % et -0,6 % : Loire-Atlantique (-2,3 %), Maine et Loire (-1,6 %), Mayenne (-0,6 %), Sarthe (-2,5 %), Vendée (-2,1 %).

S'agissant des catégories A,B,C selon le département, le nombre de demandeurs d'emploi varie en Septembre 2015 par rapport à la fin Août 2015 entre -1,1 % et 0,5 % : Loire-Atlantique (-0,3 %), Maine et Loire (0,5 %), Mayenne (0,2 %), Sarthe (-0,2 %), Vendée (-1,1 %).

Demandeurs inscrits en fin de mois à Pôle emploi en Pays de la Loire (catégorie A)

<i>Données CVS</i>			<i>Effectifs et %</i>		
	Septembre 2014	Août 2015	Septembre 2015	Variation sur un mois	Variation sur un an
Loire-Atlantique	63 222	67 127	65 569	-2,3	3,7
Maine et Loire	39 154	41 267	40 603	-1,6	3,7
Mayenne	10 615	11 266	11 195	-0,6	5,5
Sarthe	28 409	30 044	29 302	-2,5	3,1
Vendée	28 642	29 701	29 082	-2,1	1,5
Ensemble	170 042	179 405	175 751	-2,0	3,4

Sources : STMT - Pôle emploi, Dares. Calcul des cvs : Dares, Direccte des Pays de la Loire / service E.S.E

Demandeurs inscrits en fin de mois à Pôle emploi en Pays de la Loire (catégories A, B, C)

<i>Données CVS</i>			<i>Effectifs et %</i>		
	Septembre 2014	Août 2015	Septembre 2015	Variation sur un mois	Variation sur un an
Loire-Atlantique	107 999	116 671	116 332	-0,3	7,7
Maine et Loire	67 996	71 998	72 337	0,5	6,4
Mayenne	18 420	20 163	20 194	0,2	9,6
Sarthe	47 103	49 784	49 689	-0,2	5,5
Vendée	49 820	53 723	53 126	-1,1	6,6
Ensemble	291 338	312 339	311 678	-0,2	7,0

Sources : STMT - Pôle emploi, Dares. Calcul des cvs : Dares, Direccte des Pays de la Loire / service E.S.E

2.a - DEMANDEURS D'EMPLOI PAR SEXE ET TRANCHE D'ÂGE

Catégorie A

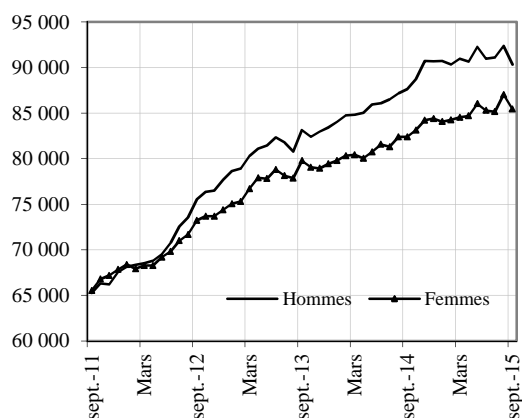
En région Pays de la Loire, le nombre de demandeurs d'emploi de catégorie A diminue de 2,2 % pour les hommes (+ 3 % sur un an) et diminue de 1,8 % pour les femmes (+ 3,7 % sur un an). Le nombre de demandeurs d'emploi de catégorie A de moins de 25 ans diminue de 3,7 % (- 1,5 % sur un an). Le nombre de ceux âgés de 25 à 49 ans diminue de 1,9 % (+ 2,9 % sur un an) et le nombre de ceux de 50 ans et plus diminue de 1,1 % (+ 8,7 % sur un an).

Demandeurs d'emploi inscrits en fin de mois à Pôle emploi (catégorie A)

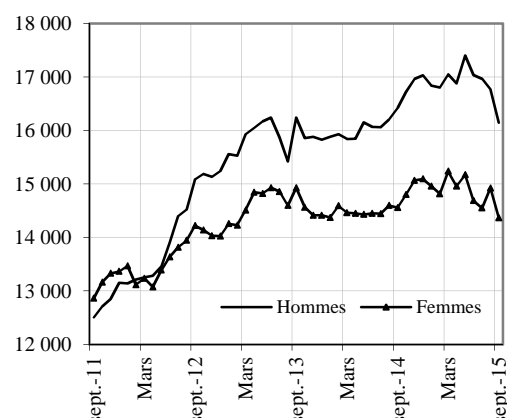
<i>Données CVS</i>	Septembre 2014	Août 2015	Septembre 2015	Variation sur un mois	Variation sur un an
<i>Effectifs et %</i>					
Pays de la Loire					
Hommes	87 644	92 389	90 317	-2,2	3,0
Femmes	82 398	87 016	85 434	-1,8	3,7
Moins de 25 ans	30 977	31 694	30 510	-3,7	-1,5
Entre 25 et 49 ans	101 046	105 961	103 932	-1,9	2,9
50 ans et plus	38 019	41 750	41 309	-1,1	8,7
Hommes de moins de 25 ans	16 420	16 770	16 144	-3,7	-1,7
Hommes de 25 à 49 ans	51 609	54 290	53 155	-2,1	3,0
Hommes de 50 ans et plus	19 615	21 329	21 018	-1,5	7,2
Femmes de moins de 25 ans	14 557	14 924	14 366	-3,7	-1,3
Femmes de 25 à 49 ans	49 437	51 671	50 777	-1,7	2,7
Femmes de 50 ans et plus	18 404	20 421	20 291	-0,6	10,3
Ensemble de la catégorie A	170 042	179 405	175 751	-2,0	3,4

Sources : STMT - Pôle emploi, Dares. Calcul des cvs : Dares, Direccte des Pays de la Loire / service E.S.E

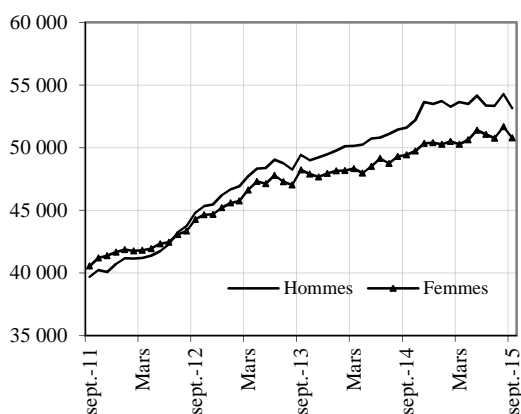
Par sexe (cvs)



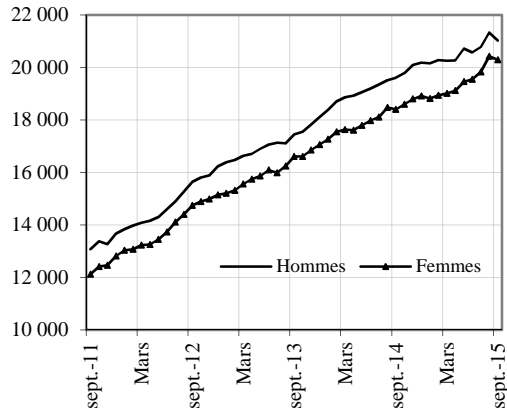
Moins de 25 ans (cvs)



Entre 25 et 49 ans (cvs)



50 ans et plus (cvs)



2.b - DEMANDEURS D'EMPLOI PAR SEXE ET TRANCHE D'ÂGE

Catégories A, B, C

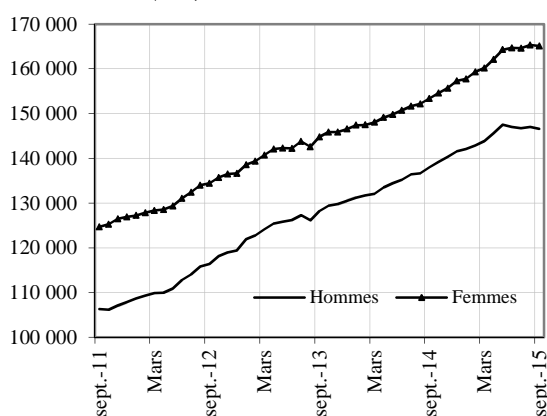
En région Pays de la Loire, le nombre de demandeurs d'emploi de catégories A,B,C diminue en Septembre 2015 de 0,3 % pour les hommes (+ 6,2 % sur un an) et diminue de 0,1 % pour les femmes (+ 7,7 % sur un an). Le nombre de demandeurs d'emploi de catégories A,B,C de moins de 25 ans diminue de 2,2 % en Septembre (+ 3,5 % sur un an). Le nombre de ceux de 25 à 49 ans augmente de 0,2 % (+ 6,9 % sur un an) et celui de 50 ans et plus s'accroît de 0,3 % (+ 10,3 % sur un an).

Demandeurs d'emploi inscrits en fin de mois à Pôle emploi (catégorie A,B,C)

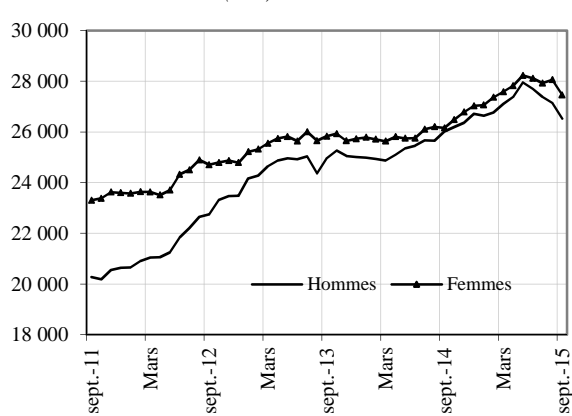
<i>Données CVS</i>	Septembre		Septembre 2015	Variation sur un mois	Variation sur un an
	2014	2015			
Pays de la Loire					
Hommes	137 997	147 009	146 592	-0,3	6,2
Femmes	153 341	165 330	165 086	-0,1	7,7
Moins de 25 ans	52 186	55 208	53 996	-2,2	3,5
Entre 25 et 49 ans	177 636	189 514	189 853	0,2	6,9
50 ans et plus	61 516	67 617	67 829	0,3	10,3
Hommes de moins de 25 ans	26 023	27 148	26 533	-2,3	2,0
Hommes de 25 à 49 ans	84 713	89 956	90 172	0,2	6,4
Hommes de 50 ans et plus	27 261	29 905	29 887	-0,1	9,6
Femmes de moins de 25 ans	26 163	28 060	27 463	-2,1	5,0
Femmes de 25 à 49 ans	92 923	99 558	99 681	0,1	7,3
Femmes de 50 ans et plus	34 255	37 712	37 942	0,6	10,8
Ensemble des catégories A, B, C	291 338	312 339	311 678	-0,2	7,0

Sources : STMT - Pôle emploi, Dares. Calcul des cvs : Dares, Direccte des Pays de la Loire / service E.S.E

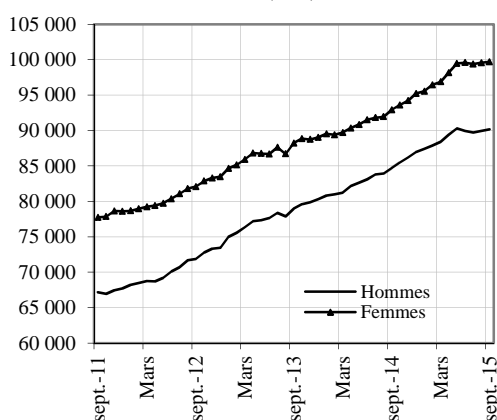
Par sexe (cvs)



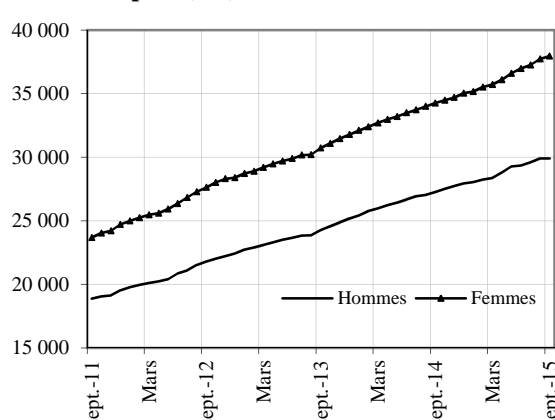
Moins de 25 ans (cvs)



Entre 25 et 49 ans (cvs)



50 ans et plus (cvs)



3 - ANCIENNETÉ D'INSCRIPTION SUR LES LISTES DES DEMANDEURS D'EMPLOI

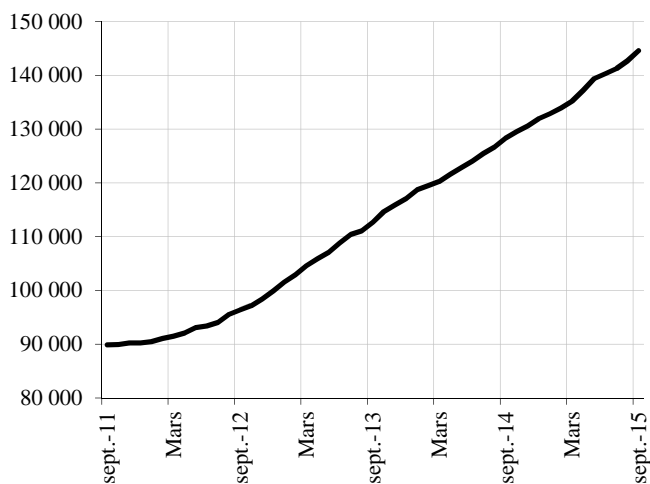
En région Pays de la Loire, le nombre de demandeurs d'emploi inscrits à Pôle emploi en catégories A,B,C depuis un an ou plus augmente de 12,7 % sur un an. Le nombre d'inscrits depuis moins d'un an augmente de 2,5 % sur un an.

Ancienneté d'inscription sur les listes des demandeurs d'emploi inscrits en fin de mois à Pôle emploi (catégories A, B, C)

Données CVS	Effectifs et %				
	Septembre 2014	Août 2015	Septembre 2015	Variation sur un mois	Variation sur un an
Pays de la Loire					
- Moins de 1 an	163 016	169 632	167 104	-1,5	2,5
- 1 an ou plus	128 322	142 707	144 574	1,3	12,7
Part des demandeurs d'emploi inscrits depuis un an ou plus (%)	44,0	45,7	46,4	0,7 pt	2,4 pts
<i>Pour mémoire :</i>					
France métropolitaine pour les régions métropolitaines et France entière pour les DOM (CVS-CJO)					
Part des demandeurs d'emploi inscrits depuis un an ou plus (%)	42,9	44,4	44,8	0,4 pt	1,9 pts

Sources : STMT - Pôle emploi, Dares. Calcul des cvs : Dares, Direccte des Pays de la Loire / service E.S.E

Demandeurs d'emploi inscrits depuis un an ou plus (données CVS)



4 - FLUX D'ENTRÉES ET DE SORTIES PAR MOTIF

En région Pays de la Loire, les entrées à Pôle emploi en catégories A,B,C augmentent, au cours des trois derniers mois, de 0,7 % par rapport aux trois mois précédents. Les entrées pour fins de mission d'intérim (- 1,2 %), licenciements économiques (- 12,1 %) et premières entrées (- 20,3 %) diminuent, tandis que les entrées pour fin de contrat à durée déterminée (+ 3,1%), autres licenciements (+ 1,3%), démissions (+ 7,5 %) reprise d'activité (+ 8,1 %) et autres cas (+1,6 %) sont en hausse.

Parallèlement, les sorties de catégories A,B,C augmentent en région Pays de la Loire, au cours des trois derniers mois, de 8,6 % par rapport aux trois mois précédents. Les sorties pour radiations administratives (- 17,0%) et autres cas (- 8,2 %) diminuent, tandis que les sorties pour reprises d'emploi déclarées (+ 10,1 %), entrées en stage (+ 37,2 %), cessations d'inscription pour défaut d'actualisation (+ 11,8 %), et arrêts de recherche (+ 2,5 %) sont en hausse.

Entrées à Pôle emploi par motif (catégories A, B, C)

Données CVS				Effectifs et %		
	Septembre 2014	Août 2015	Septembre 2015	Répartition des motifs en %	Variation trimestrielle sur trois mois glissants (2)	Variation annuelle sur trois mois glissants (3)
Pays de la Loire						
Fins de contrat à durée déterminée	7 214	6 855	6 568	25,3	3,1	-5,5
Fins de mission d'interim	1 958	1 748	1 725	6,6	-1,2	-6,7
Licenciements économiques (4)	644	644	547	2,1	-12,1	-6,6
Autres licenciements	1 812	1 850	1 726	6,6	1,3	-5,4
Démissions	759	767	741	2,9	7,5	-2,3
Premières entrées	1 547	1 468	1 277	4,9	-20,3	-9,3
Reprises d'activité	2 377	2 677	2 402	9,2	8,1	6,5
Autres cas	11 322	11 685	11 012	42,4	1,6	-0,3
Ensemble	27 633	27 694	25 998	100,0	0,7	-2,5
Pour mémoire :						
France métropolitaine (CVS-CJO)	508,3	497,2	484,6		-0,5	-0,9

Sources : STMT - Pôle emploi, Dares. Calcul des cvs : Dares, Direccte des Pays de la Loire / service E.S.E

Sorties de Pôle emploi par motif (1) (catégories A, B, C)

Données CVS				Effectifs et %		
	Septembre 2014	Août 2015	Septembre 2015	Répartition des motifs en %	Variation trimestrielle sur trois mois glissants (2)	Variation annuelle sur trois mois glissants (3)
Pays de la Loire						
Reprises d'emploi déclarées	5 309	5 597	5 418	20,8	10,1	9,5
Entrées en stage	2 392	3 221	2 480	9,5	37,2	44,3
Arrêts de recherche (maternité, maladie, retraite) :	2 489	2 299	2 565	9,8	2,5	-2,1
- dont maladies	1 469	1 439	1 549	5,9	-2,0	4,5
Cessations d'inscription pour défaut d'actualisation (1)	10 559	11 631	11 469	44,0	11,8	7,0
Radiations administratives	2 425	1 180	1 685	6,5	-17,0	-37,8
Autres cas	2 509	2 390	2 437	9,4	-8,2	0,6
Ensemble (1)	25 683	26 318	26 054	100,0	8,6	5,0
Pour mémoire :						
France métropolitaine (CVS-CJO)	461,1	486,8	479,8		5,7	3,4

Sources : STMT - Pôle emploi, Dares. Calcul des cvs : Dares, Direccte des Pays de la Loire / service E.S.E

(1) : Les particularités de la période d'actualisation du mois de mai 2015 ont eu un impact à la baisse sur le nombre de sorties pour défaut d'actualisation en mai 2015, et à la hausse en juin 2015. Les opérations entreprises par Pôle emploi pour mieux classer les demandeurs d'emploi en formation, en service civique ou en contrat aidé dans l'insertion par l'activité économique dans la catégorie correspondant à leur situation ont, à compter de juin 2015, un impact à la hausse sur le nombre de sorties de catégories A, B, C pour reprise d'emploi et pour entrée en stage. Cet impact est plus important en juin 2015, premier mois de la mise en œuvre.

(2) : Evolution sur les trois derniers mois par rapport aux trois mois précédents

(3) : Evolution sur les trois derniers mois par rapport aux mêmes trois mois de l'année précédente

(4) : Y compris les entrées en catégories A, B, C dont le motif renseigné est "fin de CRP-CTP-CSP"

5a - DEMANDEURS D'EMPLOI AYANT UN DROIT PAYABLE AU RSA

En région Pays de la Loire, fin Septembre 2015, le nombre de demandeurs inscrits en catégorie A et ayant un droit payable au Revenu de Solidarité Active (RSA) est de 34 493 (soit 19,4 % des demandeurs d'emploi inscrits en catégorie A, données brutes).

Fin Septembre 2015, le nombre de demandeurs d'emploi inscrits en catégories A,B,C et ayant un droit payable au RSA est de 46 475 (soit 14,6 % des demandeurs d'emploi inscrits en catégories A,B,C, données brutes).

Les entrées à Pôle emploi en catégories A,B,C des bénéficiaires ayant un droit payable au RSA sont de 5 310 en Septembre 2015 (soit 13,7 % des entrées en catégories A,B,C, données brutes). Les sorties de Pôle emploi en catégories A,B,C des bénéficiaires ayant un droit payable au RSA sont de 4 647 (soit 14,2 % des sorties en catégories A,B,C, données brutes).

Demandeurs d'emploi ayant un droit payable au RSA inscrits en fin de mois à Pôle emploi

Effectifs et %

Données brutes	Septembre 2014	Août 2015	Septembre 2015	Variation sur un an
Pays de la Loire				
Catégorie A	31 925	35 050	34 493	8,0
Catégorie B	5 868	5 438	6 268	6,8
Catégorie C	5 324	4 937	5 714	7,3
Catégories A, B, C	43 117	45 425	46 475	7,8
Catégorie D	892	538	926	3,8
Catégorie E	2 422	2 854	2 865	18,3
Catégories A, B, C, D, E	46 431	48 817	50 266	8,3
Part dans l'ensemble des demandeurs d'emploi de catégorie A	18,1	20,3	19,4	1,3 pts
Part dans l'ensemble des demandeurs d'emploi de catégories A, B, C	14,4	15,0	14,6	0,2 pt

Pour mémoire :

France métropolitaine

Part dans l'ensemble des demandeurs d'emploi de catégorie A	20,2	20,5	21,1	0,9 pt
Part dans l'ensemble des demandeurs d'emploi de catégories A, B, C	16,9	17,1	17,3	0,4 pt

Sources : STMT - Pôle emploi, Dares. Calcul des cvs : Dares, Direccte des Pays de la Loire / service E.S.E

Demandeurs d'emploi ayant un droit payable au RSA inscrits en fin de mois à Pôle emploi

(catégories de RSA*)

Effectifs et %

Données brutes	Septembre 2014	Août 2015	Septembre 2015	Variation sur un an
Pays de la Loire				
Demandeurs d'emploi en catégorie A				
RSA socle seul	24 418	26 443	26 219	7,4
RSA socle et activité	3 106	3 604	3 382	8,9
RSA activité seul	4 401	5 003	4 892	11,2
Demandeurs d'emploi en catégories A, B, C				
RSA socle seul	27 267	28 707	29 023	6,4
RSA socle et activité	6 134	6 375	6 617	7,9
RSA activité seul	9 716	10 343	10 835	11,5

Sources : STMT - Pôle emploi, Dares. Calcul des cvs : Dares, Direccte des Pays de la Loire / service E.S.E

* cf. encadré 1 page 10 pour une définition des catégories

Entrées et sorties à Pôle emploi des demandeurs d'emploi ayant un droit payable au RSA

(catégories A, B, C)

Effectifs et %

Données brutes	Septembre 2014	Août 2015	Septembre 2015	Variation sur un an
Pays de la Loire				
Entrées				
Entrées des demandeurs d'emploi ayant un droit payable au RSA	3 350	4 481	5 310	58,5
Part dans l'ensemble des entrées	13,3	14,6	13,7	0,4 pt
Sorties				
Sorties des demandeurs d'emploi ayant un droit payable au RSA	3 544	4 557	4 647	31,1
Part dans l'ensemble des sorties	16,9	19,1	14,2	- 2,7 pts

Sources : STMT - Pôle emploi, Dares. Calcul des cvs : Dares, Direccte des Pays de la Loire / service E.S.E

Avertissement

Sont repérées ici les personnes ayant un droit payable au RSA i.e. les bénéficiaires (allocataires ou conjoints) d'une allocation au titre du RSA. Le nombre de bénéficiaires n'est pas directement comparable à celui des demandeurs d'emploi qui avaient des droits ouverts au RMI et à l'API avant juin 2009. En effet, ce dernier recouvrait également des personnes dont le droit était suspendu.

6 - OFFRES D'EMPLOI COLLECTÉES PAR PÔLE EMPLOI

Les offres d'emploi collectées par Pôle emploi augmentent en Pays de la Loire, aux cours des trois derniers mois, de 6,8 % par rapport aux trois mois précédents. Les offres d'emplois non durables (moins de 6 mois) augmentent de 15,6 % et les offres d'emplois durables (six mois ou plus) diminuent de 1,7 %.

Offres d'emploi collectées par Pôle emploi

<i>Données cvs</i>	<i>Effectifs et %</i>				
	Septembre 2014	Août 2015	Septembre 2015	Variation trimestrielle sur trois mois glissants (1)	Variation annuelle sur trois mois glissants (2)
Pays de la Loire					
- Emplois durables (6 mois ou plus)	5 758	6 235	6 701	-1,7	13,1
- Emplois non durables (moins de 6 mois)	7 262	7 428	7 792	15,6	4,5
Ensemble	13 020	13 663	14 493	6,8	8,3
<i>Milliers et %</i>					
France métropolitaine (CVS-CJO)					
- Emplois durables (6 mois ou plus)	102,4	119,4	118,4	6,3	15,0
- Emplois non durables (moins de 6 mois)	106,4	99,0	112,5	-0,7	-2,8
Ensemble	208,8	218,4	230,9	2,9	5,9

Sources : STMT - Pôle emploi, Dares. Calcul des cvs : Dares, Directe des Pays de la Loire / service E.S.E

(1) : Evolution sur les trois derniers mois par rapport aux trois mois précédents

(2) : Evolution sur les trois derniers mois par rapport aux mêmes trois mois de l'année précédente

Avertissement :

Les offres collectées par Pôle emploi sont les offres d'emploi déposées par les employeurs auprès de Pôle emploi. Depuis juillet 2013, des offres déposées auprès de partenaires de Pôle emploi sont également publiées sur le site internet de Pôle emploi, afin de permettre une plus grande visibilité des offres et faciliter le rapprochement avec les demandes d'emploi. Le nombre d'offres d'emploi collectées publié ici ne correspond donc pas à l'ensemble des offres accessibles par les demandeurs d'emploi sur le site pole-emploi.fr.

Encadré 1 - Sources et définitions

Demandeurs d'emploi inscrits en fin de mois à Pôle emploi

Catégories de demandeurs d'emploi

Les demandeurs d'emploi inscrits à Pôle emploi sont regroupés en différentes catégories. Conformément aux recommandations du rapport du Cnis sur la définition d'indicateurs en matière d'emploi, de chômage, de sous-emploi et de précarité de l'emploi (septembre 2008), la Dares et Pôle emploi présentent à des fins d'analyse statistique les données sur les demandeurs d'emploi inscrits à Pôle emploi en fonction des catégories suivantes :

- catégorie A : demandeurs d'emploi tenus de faire des actes positifs de recherche d'emploi, sans emploi ;
- catégorie B : demandeurs d'emploi tenus de faire des actes positifs de recherche d'emploi, ayant exercé une activité réduite courte (i.e. de 78 heures ou moins au cours du mois) ;
- catégorie C : demandeurs d'emploi tenus de faire des actes positifs de recherche d'emploi, ayant exercé une activité réduite longue (i.e. de plus de 78 heures au cours du mois) ;
- catégorie D : demandeurs d'emploi non tenus de faire des actes positifs de recherche d'emploi (en raison d'un stage, d'une formation, d'une maladie...), sans emploi ;
- catégorie E : demandeurs d'emploi non tenus de faire des actes positifs de recherche d'emploi, en emploi (par exemple : bénéficiaires de contrats aidés).

Dans les fichiers administratifs de Pôle emploi, huit catégories de demandeurs d'emploi sont utilisées (catégories 1 à 8). Ces catégories ont été définies par arrêté (arrêté du 5 février 1992 complété par l'arrêté du 5 mai 1995). Jusqu'au mois de février 2009, les publications étaient fondées sur ces catégories. Le tableau suivant présente la correspondance entre les catégories utilisées à des fins de publication statistique à partir de mars 2009 et les catégories administratives auxquelles Pôle emploi a recours dans sa gestion des demandeurs d'emploi :

Catégories statistiques	Catégories administratives
Catégorie A	Catégories 1, 2, 3 hors activité réduite
Catégorie B	Catégories 1, 2, 3 en activité réduite
Catégorie C	Catégories 6, 7, 8
Catégorie D	Catégorie 4
Catégorie E	Catégorie 5
Catégories A, B, C	Catégories 1, 2, 3, 6, 7, 8

La situation réelle au regard de l'emploi des demandeurs d'emploi peut, dans certains cas, ne pas correspondre à la catégorie dans laquelle ils sont enregistrés : si cette correspondance est contrôlée pour les demandeurs d'emploi indemnisés, il n'en est pas de même des demandeurs d'emploi non indemnisés.

Les entrées et les sorties des listes de Pôle emploi sont enregistrées pour l'ensemble A, B, C et non au niveau de chacune des catégories A, B ou C.

Ancienneté sur les listes de Pôle emploi

L'ancienneté d'inscription à la fin du mois *m* sur les listes d'un demandeur d'emploi inscrit à Pôle emploi mesure le nombre de jours qu'il a passé sur les listes (en catégories A, B, C). Cette notion se rapporte aux effectifs de demandeurs d'emploi inscrits en catégorie A, B, et C.

Du fait du mode d'enregistrement des entrées et des sorties, il n'est pas possible de calculer l'ancienneté en catégorie A (respectivement B ou C) ou la durée passée sans discontinuité dans la catégorie A (respectivement B ou C).

De manière conventionnelle, un demandeur d'emploi qui est resté inscrit plus de 12 mois sur les listes de Pôle emploi (i.e. son ancienneté sur les listes est supérieure à 1 an) peut être qualifié de demandeur d'emploi de longue durée. S'il est inscrit depuis plus de 24 mois, il est considéré comme étant demandeur d'emploi de très longue durée.

Motifs d'entrée et de sortie des listes de Pôle emploi pour les catégories A, B, C

Les flux d'entrée et de sortie des listes sont présentés suivant différents motifs.

Parmi les motifs d'entrée :

- les premières entrées correspondent aux cas où la demande d'emploi est enregistrée alors que la personne se présente pour la première fois sur le marché du travail, notamment lorsqu'elle vient d'achever ses études ou lorsqu'elle était auparavant inactive ;

- les autres cas recouvrent des situations ne correspondant à aucune autre ventilation, y compris les entrées pour rupture conventionnelle de CDI.

Parmi les motifs de sortie :

- les arrêts de recherche sont liés à une maladie, un congé de maternité, un accident du travail, un départ en retraite ou une dispense de recherche d'emploi ;

- les cessations d'inscription pour défaut d'actualisation correspondent aux cas où le demandeur d'emploi n'a pas actualisé sa déclaration de situation mensuelle ;

Encadré 1 - Sources et définitions (suite)

- les radiations administratives peuvent intervenir lorsque le demandeur d'emploi ne répond pas à une convocation, lorsqu'il fait une fausse déclaration ou lorsqu'il refuse une offre d'emploi (le motif d'offre raisonnable d'emploi a été ajouté en octobre 2008), une formation, une visite médicale, un contrat d'apprentissage ou de professionnalisation, un contrat aidé, une action d'insertion. La suspension qui en découle peut aller de 15 jours à 12 mois suivant la cause ;
- les autres cas recouvrent des situations ne correspondant à aucune autre ventilation.

Les motifs de sortie des listes de Pôle emploi sont mal connus dans les fichiers administratifs. En particulier, dans les statistiques publiées ici, les reprises d'emploi déclarées sous-estiment le nombre de reprises réelles d'emploi. En effet, chaque mois, de nombreux demandeurs d'emploi sortent des listes parce qu'ils n'ont pas actualisé leur situation mensuelle en fin de mois (ils sont alors enregistrés dans le motif « cessation d'inscription pour défaut d'actualisation ») ou à la suite d'une radiation administrative, par exemple pour non réponse à une convocation. Or, une partie de ces demandeurs d'emploi a en fait retrouvé un emploi. L'enquête trimestrielle Sortants de Pôle emploi et de la Dares fournit une estimation de la part des sorties réelles pour reprise d'emploi.

Les offres d'emploi collectées et satisfaites à Pôle emploi

Pôle emploi collecte des offres d'emploi auprès des entreprises. Une partie d'entre elles sont satisfaites. Les statistiques comptabilisent comme satisfaite une offre pour laquelle l'employeur a trouvé une personne pour occuper le poste proposé, indépendamment de la façon dont il a réussi à le pourvoir (grâce à Pôle emploi ou par un autre moyen). Les offres collectées et satisfaites publiées ici sont classées suivant trois types :

- les offres d'emploi durable, pour des contrats de plus de six mois ;
- les offres d'emploi temporaire, pour des contrats compris entre un et six mois ;
- les offres d'emploi occasionnel, pour des contrats de moins d'un mois.

Les rapprochements entre les offres et les demandes d'emploi doivent être faits avec précaution dans la mesure où une partie des besoins de recrutement des entreprises ne donne pas lieu au dépôt d'une offre auprès de Pôle emploi et ce dans des proportions qui peuvent varier selon la qualification de l'emploi, le secteur d'activité ou la taille de l'entreprise.

Méthodologie de correction des variations saisonnières

La méthodologie adoptée pour corriger les séries publiées ici se décompose en deux étapes détaillées ci-après. Les estimations des coefficients de variations saisonnières sont réalisées sur la période allant de janvier 1996 à décembre 2014. Les coefficients saisonniers sont projetés sur l'ensemble de l'année 2015, de sorte que la campagne de traitement statistique des séries n'a lieu qu'une seule fois par an, au mois de février, quand toutes les données de l'année antérieure sont disponibles.

1^{ère} étape : correction des variations saisonnières

Les séries publiées ici sont marquées par des phénomènes récurrents, de type saisonniers, qui ne reflètent pas des mouvements de nature économique. Il est nécessaire d'en faire abstraction pour analyser les fluctuations purement conjoncturelles de ces séries : il faut raisonner sur des données corrigées des variations saisonnières (cvs).

Celles-ci permettent d'éliminer la composante saisonnière de chaque série pour ne garder que les composantes liées à la tendance (i.e. à l'évolution de long terme de la série), au cycle (i.e. aux fluctuations de court terme) et à certaines irrégularités (fluctuations résiduelles non périodiques). Pour les séries France et France Métropolitaine, la cvs est appliquée aux données préalablement corrigées des jours ouvrables.

2^{ème} étape : mise en cohérence des différentes ventilations

Les séries désaisonnalisées sont mises en cohérence, de sorte que la somme de séries désaisonnalisées soit égale à la série désaisonnée de la somme des séries brutes.

Demandeurs d'emploi ayant un droit payable au Revenu de solidarité active (RSA)

Le Revenu de solidarité active (RSA) est entré en vigueur le 1^{er} juin 2009 en France métropolitaine et sera généralisé au plus tard le 1^{er} janvier 2011 en Outre-mer. Il a pour objet « d'assurer à ses bénéficiaires des moyens convenables d'existence, afin de lutter contre la pauvreté, encourager l'exercice ou le retour à une activité professionnelle et aider à l'insertion sociale des bénéficiaires » (loi n°2008-1249 du 1^{er} décembre 2008). Il remplace le Revenu minimum d'insertion (RMI), l'Allocation de parent isolé (API) ainsi que les mécanismes d'intéressement liés à la reprise d'emploi.

Le RSA est une allocation destinée à porter les ressources du foyer au niveau d'un revenu garanti. Le revenu garanti est calculé pour chaque foyer en faisant la somme :

- d'un montant forfaitaire dont le niveau varie en fonction de la composition du foyer et du nombre d'enfants à charge et qui correspondait en juin 2009 au montant du RMI ou de l'API pour les parents isolés,
- de 62 % des revenus d'activité des membres du foyer, s'il y en a.

Un bénéficiaire du RSA est tenu « de rechercher un emploi, d'entreprendre les démarches nécessaires à la création de sa propre activité ou d'entreprendre les actions nécessaires à une meilleure insertion sociale ou professionnelle » s'il remplit les conditions suivantes (article L.262-28) :

- les ressources de son foyer sont inférieures à un certain montant forfaitaire, dont le niveau varie en fonction de la composition du foyer et du nombre d'enfants à charge (513,90 €/mois pour une personne seule sans enfant au 1^{er} janvier 2015) ;
- il est sans emploi ou ne tire de l'exercice de son activité professionnelle que des revenus inférieurs à 500 € (décret n°2009-404 du 15 avril 2009).

Pour un bénéficiaire du RSA majoré (i.e. une personne isolée assumant la charge d'un ou de plusieurs enfants ou étant enceinte), il est tenu compte des sujétions particulières auxquelles celui-ci est contraint, notamment en matière de garde d'enfants.

Un bénéficiaire du RSA tenu aux obligations précisées ci-dessus est orienté par le Conseil général :

- de façon prioritaire, lorsqu'il est disponible pour occuper un emploi, soit vers Pôle emploi soit, si le département décide d'y recourir, vers un autre organisme participant au service public de l'emploi (mission locale, PLIE, organisme privé de placement...);
- vers les autorités ou organismes compétents en matière d'insertion sociale lorsque des difficultés (de logement ou de santé notamment) font temporairement obstacle à son engagement dans une démarche de recherche d'emploi.

Encadré 1 - Sources et définitions (fin)

À compter de juin 2010, sont repérés dans le système d'information statistique de Pôle emploi les demandeurs d'emploi ayant un droit payable au RSA i.e. les bénéficiaires (allocataires ou conjoints) d'une allocation au titre du RSA. Entre juin 2009 et mai 2010, seuls étaient repérés dans les fichiers de Pôle emploi les demandeurs d'emploi ayant des droits ouverts au RSA i.e. les personnes ayant un droit payable au RSA, les personnes ayant un droit au RSA suspendu pendant 4 mois maximum (soit pour non respect des devoirs qui leur incombent, soit pour dépassement du seuil de ressources) ou celles dont la demande est en cours d'instruction. Parmi ces demandeurs d'emploi repérés comme ayant des droits ouverts au RSA, certains ne percevront pas le RSA. Les données relatives aux demandeurs d'emploi ayant des droits ouverts au RSA ne seront plus publiées à partir de janvier 2011.

Le nombre de demandeurs d'emploi ayant un droit payable au RSA (resp. des droits ouverts) n'est pas comparable au nombre de demandeurs d'emploi qui avaient des droits ouverts au RMI ou à l'API avant juin 2009, car celui-ci recouvrait également des personnes dont le droit avait été suspendu (et pas les personnes dont le dossier était en cours d'instruction).

Quatre catégories d'indicateurs relatifs aux demandeurs d'emploi ayant un droit payable au RSA sont publiées :

- les demandeurs d'emploi inscrits en fin de mois à Pôle emploi et ayant un droit payable au RSA. Le droit au RSA de ces demandeurs d'emploi peut résulter du basculement automatique d'un droit au RMI ou à l'API existant en mai 2009, ou d'un nouveau droit après le 1^{er} juin 2009 ;
- les demandeurs d'emploi inscrits en fin de mois ayant un droit payable au RSA selon la catégorie de RSA. Il existe trois catégories de RSA : le RSA socle seul, le RSA socle et activité, le RSA activité seul. Le RSA socle seul bénéficie aux foyers qui n'ont pas de revenu d'activité, il est égal à un montant forfaitaire. Le RSA socle et activité bénéficie aux foyers qui ont de faibles revenus d'activité et dont l'ensemble des ressources est inférieur au montant forfaitaire. Le RSA activité seul bénéficie aux foyers qui ont de faibles revenus d'activité et dont l'ensemble des ressources est supérieur au montant forfaitaire. Cette nouvelle composante élargit le champ des bénéficiaires ;
- les entrées à Pôle emploi de demandeurs d'emploi ayant un droit payable au RSA. Certains de ces demandeurs d'emploi avaient un droit payable au RMI et à l'API en mai 2009 mais n'étaient pas inscrits à Pôle emploi à cette date. Les autres se sont ouverts un droit nouveau au RSA après le 1^{er} juin 2009 ;
- les sorties de Pôle emploi de demandeurs d'emploi ayant un droit payable au RSA. Parmi eux, certains avaient déjà des droits ouverts au RMI et à l'API en mai 2009 alors que d'autres se sont ouverts un droit nouveau au RSA après le 1^{er} juin 2009.

Le dénombrement des demandeurs d'emploi ayant un droit payable au RSA résulte d'un rapprochement entre les fichiers de Pôle emploi d'une part et ceux de la Cnaf et de la CCMSA d'autre part.

La mise en œuvre de la loi portant création du RSA à compter du 1^{er} juin 2009 est susceptible d'accroître sensiblement le nombre de demandeurs d'emploi inscrits à Pôle emploi et, parmi ceux-ci, la part de ceux qui bénéficient d'une prestation de solidarité (RMI ou API avant le 1^{er} juin 2009 ; RSA après le 1^{er} juin ainsi que RMI et API à titre transitoire pour certains bénéficiaires). En effet, l'obligation d'orientation vers le service public de l'emploi des bénéficiaires du RSA disponibles pour occuper un emploi devrait conduire une proportion plus importante qu'auparavant de bénéficiaires de prestations de solidarité à s'inscrire à Pôle emploi. Par ailleurs, l'ouverture du RSA à des personnes auparavant non éligibles au RMI ou à l'API (salariés à faibles revenus ne bénéficiant pas ou plus de mesures d'intéressement) pourrait conduire certains demandeurs d'emploi (notamment en activité réduite) à se voir ouvrir des droits nouveaux au RSA.

Encadré 2 - Les demandeurs d'emploi inscrits à Pôle emploi : un concept différent du chômage au sens du BIT

La notion de demandeurs d'emploi inscrits à Pôle emploi est une notion différente de celle du chômage au sens du BIT : certains demandeurs d'emploi ne sont pas chômeurs au sens du BIT et inversement certains chômeurs au sens du BIT ne sont pas inscrits à Pôle Emploi.

Les données relatives aux demandeurs d'emploi sont issues des fichiers administratifs de gestion de Pôle emploi. La répartition entre les diverses catégories A, B, ou C s'effectue sur la base de règles juridiques portant notamment sur l'obligation de faire des actes positifs de recherche d'emploi et d'être immédiatement disponible. L'exercice d'une activité réduite est autorisé.

Pour mémoire, un chômeur au sens du BIT est une personne en âge de travailler (c'est-à-dire ayant 15 ans ou plus) qui : 1) n'a pas travaillé, ne serait-ce qu'une heure, au cours de la semaine de référence, 2) est disponible pour prendre un emploi dans les 15 jours et 3) a cherché activement un emploi dans le mois précédent ou en a trouvé un qui commence dans les trois mois. Seule une enquête statistique peut vérifier si ces critères sont remplis. En France, il s'agit de l'enquête Emploi de l'Insee.

Alors que le chômage au sens du BIT constitue un indicateur de référence pour l'analyse des évolutions du marché du travail, le nombre de demandeurs d'emploi inscrits en fin de mois à Pôle emploi peut être affecté par d'autres facteurs : modifications du suivi et de l'accompagnement des demandeurs d'emploi, comportements d'inscription des demandeurs d'emploi, mise en place du RSA (1^{er} juin 2009)...

L'Insee publie chaque trimestre les indicateurs de référence pour le chômage au sens du BIT à partir des résultats trimestriels de son enquête Emploi pour la France métropolitaine. Les dernières estimations de l'Insee sont disponibles sur son site Internet, à l'adresse suivante : http://www.insee.fr/fr/indicateurs/indic_conj/donnees/doc_idconj_14.pdf.

Encadré 3 - Impact du changement des règles de gestion et des procédures de traitement informatique des radiations administratives sur les statistiques de demandeurs d'emploi

Changement des règles de gestion des radiations administratives

Avant le 1er janvier 2013, les radiations administratives prenaient effet à la date du manquement à l'origine de la radiation (le plus souvent une absence à convocation), soit de façon rétroactive par rapport à leur date de notification au demandeur d'emploi (1).

Depuis le 1er janvier 2013, de nouvelles règles concernant les radiations sont entrées en vigueur. Elles reprennent des recommandations émises par le Médiateur de Pôle emploi et concernent :

- La fin de la rétroactivité : la date d'effet de la radiation correspond désormais à la date de notification au demandeur d'emploi et non plus à la date du manquement. Cette modification met fin aux indus (2) que générait l'ancienne règle ;
- La réduction du délai entre le manquement et la notification : les demandeurs d'emploi sont fixés plus rapidement sur leur situation. Cela résulte d'une diminution de 5 jours du délai accordé au demandeur d'emploi pour justifier un manquement, à laquelle s'ajoute une réduction progressive du temps de traitement des dossiers par Pôle emploi.

Avec l'application de la nouvelle règle, le nombre de radiations administratives présenté dans les statistiques du marché du travail portant sur janvier 2013, était plus faible que dans une situation sans changement de règle. En effet, certaines radiations, qui auraient été auparavant comptabilisées au mois de janvier, ne l'ont été qu'au mois de février. Il s'agit des radiations correspondant à un manquement en janvier 2013 notifiées entre le 1er et le 17 février (3). Ainsi, les demandeurs d'emploi concernés étaient encore enregistrés sur les listes fin janvier, alors qu'en l'absence de réforme, ils auraient été considérés comme radiés en janvier. En conséquence, le nombre de demandeurs d'emploi à la fin janvier 2013 a été plus élevé que ce qu'il aurait été sans modification de la règle : dans la région Pays de la Loire, cet impact a été de + 1105 pour les demandeurs d'emploi de catégorie A et de + 1358 pour ceux de catégorie A, B, C.

L'impact du changement de règles sur les sorties des listes pour radiations administratives était cependant essentiellement transitoire. À partir du mois de février 2013, le nombre de radiations administratives retrouve, en moyenne, un niveau correspondant à celui qui aurait été observé si les règles n'avaient pas été modifiées, le changement de règles ne faisant que décaler la date d'effet.

L'effet sur le nombre de demandeurs d'emploi enregistrés sur les listes à moyen terme est nettement inférieur à ce qu'il a été fin janvier, même s'il peut rester légèrement positif. En effet, le report de la date d'effet des radiations décale d'autant la date de réinscription pour les demandeurs d'emploi qui se réinscrivent sur les listes à l'issue de leur période de radiation. A compter de la fin du premier trimestre 2013, ce décalage compense dans une large mesure la hausse initiale du nombre de demandeurs d'emploi en fin de mois enregistrée en janvier 2013.

Cette réforme, sans changer le nombre de radiations prononcées, modifie sa répartition entre les mois. De ce fait, la saisonnalité de la série est différente, à partir de janvier 2013, de celle des années précédentes. La série des radiations administratives corrigée des variations saisonnières et des jours ouvrables peut donc présenter à partir de janvier 2013 un caractère plus heurté que par le passé.

Evolution du système d'information de Pôle emploi concernant la procédure de radiation

En cas de manquement d'un demandeur d'emploi à l'une des obligations découlant de son inscription sur les listes, un courrier lui est adressé pour l'informer qu'une procédure de radiation est engagée et qu'il dispose d'un délai de 10 jours pour apporter des explications. Dès lors qu'une justification légitime est apportée par le demandeur d'emploi, la procédure est arrêtée. Dans le cas contraire, la décision de radiation est prise par le directeur de l'agence et notifiée au demandeur d'emploi ; celui-ci ne peut alors s'inscrire sur les listes pendant une durée qui dépend de la nature des manquements et de leur répétition.

Jusqu'en mars 2013, le traitement de cette procédure était géré manuellement pour l'ensemble des motifs de manquement, à l'exception du motif d'absence à convocation (qui représente plus de 80 % des radiations), pour lequel le courrier d'avertissement était généré informatiquement. A compter d'avril 2013, des évolutions ont été mises en œuvre dans le système d'information de Pôle emploi, visant à homogénéiser les procédures pour les différents motifs de manquement et à alléger la charge administrative des conseillers. En particulier, le courrier d'avertissement est désormais généré informatiquement pour l'ensemble des motifs de manquement, son envoi restant de la responsabilité du conseiller. Ces évolutions, sans modifier la liste des motifs de manquement, ont pu contribuer à augmenter le nombre de radiations administratives depuis avril 2013. Dans la majorité des cas, les radiations supplémentaires prononcées le sont pour une durée de 15 jours.

Par ailleurs, depuis avril 2014, les conseillers de Pôle emploi disposent d'une liste informatisée des demandeurs d'emploi à avertir pour l'ensemble des motifs. Cette évolution pourrait également contribuer à accroître le nombre mensuel de radiations administratives.

[1] La radiation était notifiée en moyenne 30 jours environ après le manquement qui la motivait. Ce délai, en partie incompressible, vise notamment à permettre au demandeur d'emploi informé d'une possibilité de radiation de justifier le manquement constaté.

[2] A savoir les sommes qu'un demandeur d'emploi pouvait éventuellement percevoir entre la date de manquement et la date de notification et qu'il devait rembourser suite à sa radiation.

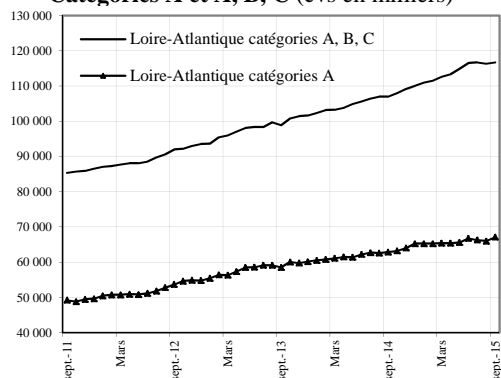
[3] Le 17 février correspond à la date de clôture d'actualisation. Les informations postérieures à cette date ne peuvent être prises en compte pour établir les statistiques relatives au mois de janvier.

Demandeurs d'emploi inscrits et offres collectées par Pôle Emploi dans le département de Loire-Atlantique en Septembre 2015 (*)

(*) Voir avertissement en page 1

Demandeurs d'emploi inscrits en fin de mois à Pôle emploi

Catégories A et A, B, C (cvs en milliers)



Fin Septembre 2015, dans le département de la Loire-Atlantique, 65 569 personnes sont inscrites à Pôle emploi en catégorie A. Ce nombre diminue de 2,3 % par rapport à fin Août 2015 (soit - 1558). Sur un an, il augmente de 3,7 %.

En région Pays de la Loire, le nombre de demandeurs d'emploi inscrits en catégorie A diminue de 2 % par rapport à Août 2015 (soit + 3,4 % en un an).

Le nombre de demandeurs d'emploi inscrits en catégorie A, B, C s'établit à 116 332 dans le département de Loire-Atlantique, fin Septembre 2015. Ce nombre diminue de 0,3 % (soit - 339). Sur un an, il augmente de 7,7 %. En région Pays de la Loire le nombre de demandeurs d'emploi inscrits en catégorie A, B, C diminue de 0,2 % par rapport à Août 2015 (+ 7 % sur un an)

Demandeurs d'emploi inscrits en fin de mois à Pôle emploi (catégorie A)

Effectifs et %

Données CVS	Septembre 2014	Août 2015	Septembre 2015	Variation sur un mois	Variation sur un an
Hommes	32 970	34 939	33 957	-2,8	3,0
Femmes	30 252	32 188	31 612	-1,8	4,5
Moins de 25 ans	10 964	11 373	10 857	-4,5	-1,0
Entre 25 et 49 ans	39 127	41 328	40 486	-2,0	3,5
50 ans et plus	13 131	14 426	14 226	-1,4	8,3
Hommes de moins de 25 ans	5 889	6 077	5 795	-4,6	-1,6
Hommes de 25 à 49 ans	20 119	21 283	20 699	-2,7	2,9
Hommes de 50 ans et plus	6 962	7 579	7 463	-1,5	7,2
Femmes de moins de 25 ans	5 075	5 296	5 062	-4,4	-0,3
Femmes de 25 à 49 ans	19 008	20 045	19 787	-1,3	4,1
Femmes de 50 ans et plus	6 169	6 847	6 763	-1,2	9,6
Ensemble de la catégorie A	63 222	67 127	65 569	-2,3	3,7

Sources : STMT - Pôle emploi, Dares. Calcul des cvs : Dares, Direccte des Pays de la Loire / service E.S.E

Demandeurs d'emploi inscrits en fin de mois à Pôle emploi (catégories A, B, C)

Effectifs et %

Données CVS	Septembre 2014	Août 2015	Septembre 2015	Variation sur un mois	Variation sur un an
Hommes	52 056	55 885	55 654	-0,4	6,9
Femmes	55 943	60 786	60 678	-0,2	8,5
Moins de 25 ans	18 180	19 587	19 065	-2,7	4,9
Entre 25 et 49 ans	68 651	73 717	73 835	0,2	7,6
50 ans et plus	21 168	23 367	23 432	0,3	10,7
Hommes de moins de 25 ans	9 052	9 698	9 384	-3,2	3,7
Hommes de 25 à 49 ans	33 283	35 471	35 539	0,2	6,8
Hommes de 50 ans et plus	9 721	10 716	10 731	0,1	10,4
Femmes de moins de 25 ans	9 128	9 889	9 681	-2,1	6,1
Femmes de 25 à 49 ans	35 368	38 246	38 296	0,1	8,3
Femmes de 50 ans et plus	11 447	12 651	12 701	0,4	11,0
Ensemble des catégories A, B, C	107 999	116 671	116 332	-0,3	7,7

Sources : STMT - Pôle emploi, Dares. Calcul des cvs : Dares, Direccte des Pays de la Loire / service E.S.E

Demandeurs d'emploi inscrits et offres collectées par Pôle Emploi dans le département de la Loire-Atlantique
en Septembre 2015 (suite)

**Ancienneté d'inscription sur les listes des demandeurs d'emploi inscrits en fin de mois à Pôle emploi
(catégories A, B, C)**

<i>Données CVS</i>	<i>Effectifs et %</i>				
	Septembre 2014	Août 2015	Septembre 2015	Variation sur un mois	Variation sur un an
Moins de 1 an	61 949	65 392	64 360	-1,6	3,9
1 an ou plus	46 050	51 279	51 972	1,4	12,9
Part des demandeurs d'emploi inscrits depuis plus d'un an (%)	42,6	44,0	44,7	0,7 pt	2,1 pts

d'inscription pour défaut d'actualisation (+ 16,2 %), et autre cas (+ 0,6 %) sont en hausse.

**Entrées et sorties à Pôle emploi
(catégories A, B, C)**

<i>Données CVS</i>	<i>Effectifs et %</i>				
	Septembre 2014	Août 2015	Septembre 2015	Variation trimestrielle sur trois mois glissants (1)	Variation annuelle sur trois mois glissants (2)
Entrées à Pôle emploi	10 643	10 879	9 932	0,1	-1,3
Sorties de Pôle emploi (3)	9 893	10 222	10 022	7,7	5,1

Sources : STMT - Pôle emploi, Dares. Calcul des cvs : Dares, Direccte des Pays de la Loire / service E.S.E

(1) : Evolution sur les trois mois par rapport aux trois mois précédents

(2) : Evolution sur les trois derniers mois par rapport aux mêmes trois mois de l'année précédente

(3) : Les particularités de la période d'actualisation du mois de mai 2015 ont eu un impact à la baisse sur le nombre de sorties pour défaut d'actualisation en mai 2015, et à la hausse en juin 2015. Les opérations entreprises par Pôle emploi pour mieux classer les demandeurs d'emploi en formation, en service civique ou en contrat aidé dans l'insertion par l'activité économique dans la catégorie correspondant à leur situation ont, à compter de juin 2015, un impact à la hausse sur le nombre de sorties de catégories A, B, C pour reprise d'emploi et pour entrée en stage. Cet impact est plus important en juin 2015, premier mois de la mise en œuvre.

Demandeurs d'emploi ayant un droit payable au RSA inscrits en fin de mois à Pôle emploi

<i>Données brutes</i>	<i>Effectifs et %</i>			
	Septembre 2014	Août 2015	Septembre 2015	Variation sur un an
Catégorie A	11 182	12 212	12 152	8,7
Catégorie B	2 172	2 015	2 308	6,3
Catégorie C	2 149	2 116	2 397	11,5
Catégories A, B, C	15 503	16 343	16 857	8,7
Catégorie D	319	222	365	14,4
Catégorie E	951	1 091	1 108	16,5
Catégories A, B, C, D, E	16 773	17 656	18 330	9,3
Part dans l'ensemble des demandeurs d'emploi de catégorie A	17,1	17,3	17,9	0,8 pt
Part dans l'ensemble des demandeurs d'emploi de catégories A, B, C	14,0	14,0	14,2	0,2 pt

Sources : STMT - Pôle emploi, Dares. Calcul des cvs : Dares, Direccte des Pays de la Loire / service E.S.E

Offres d'emploi collectées par Pôle emploi

<i>Données cvs</i>	<i>Effectifs et %</i>				
	Septembre 2014	Août 2015	Septembre 2015	Variation trimestrielle sur trois mois glissants (1)	Variation annuelle sur trois mois glissants (2)
- Emplois durables (6 mois ou plus)	2 749	2 956	3 187	-4,5	15,3
- Emplois non durables (moins de 6 mois)	3 498	3 446	3 605	37,1	3,6
Ensemble	6 247	6 402	6 792	13,4	8,9

Sources : STMT - Pôle emploi, Dares. Calcul des cvs : Dares, Direccte des Pays de la Loire / service E.S.E

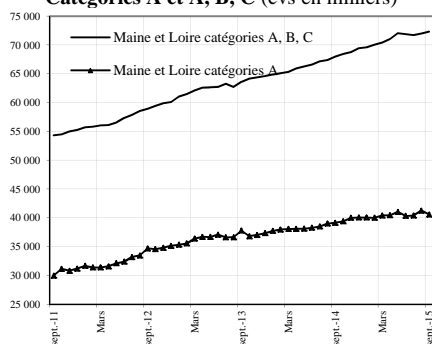
Demandeurs d'emploi inscrits et offres collectées par Pôle Emploi dans le département de Maine et Loire en Septembre 2015 (*)

(*) Voir avertissement en page 1

Demandeurs d'emploi inscrits en fin de mois à Pôle emploi

Fin Septembre 2015, dans le département du Maine et Loire, 40 603 personnes sont inscrites à Pôle emploi en catégorie A. Ce nombre diminue de 1,6 % par rapport à fin Août 2015 (soit - 664). Sur un an, il augmente de 3,7 %.

Catégories A et A, B, C (cvs en milliers)



En région Pays de la Loire, le nombre de demandeurs d'emploi inscrits en catégorie A diminue de 2 % par rapport à Août 2015 (soit + 3,4 % en un an).

Le nombre de demandeurs d'emploi inscrits en catégorie A, B, C s'établit à 72 337 dans le département de Maine et Loire, fin Septembre 2015. Ce nombre augmente de 0,5 % (soit + 339). Sur un an, il augmente de 6,4 %. En région Pays de la Loire le nombre de demandeurs d'emploi inscrits en catégorie A, B, C diminue de 0,2 % par rapport à Août 2015 (+ 7 % sur un an)

Demandeurs d'emploi inscrits en fin de mois à Pôle emploi

(catégorie A)

Effectifs et %

Données CVS	Septembre	Août	Septembre	Variation sur un mois	Variation sur un an
	2014	2015	2015		
Hommes	19 897	20 977	20 502	-2,3	3,0
Femmes	19 257	20 290	20 101	-0,9	4,4
Moins de 25 ans	7 222	7 318	7 094	-3,1	-1,8
Entre 25 et 49 ans	22 938	24 176	23 773	-1,7	3,6
50 ans et plus	8 994	9 773	9 736	-0,4	8,2
Hommes de moins de 25 ans	3 811	3 846	3 668	-4,6	-3,8
Hommes de 25 à 49 ans	11 570	12 284	12 047	-1,9	4,1
Hommes de 50 ans et plus	4 516	4 847	4 787	-1,2	6,0
Femmes de moins de 25 ans	3 411	3 472	3 426	-1,3	0,4
Femmes de 25 à 49 ans	11 368	11 892	11 726	-1,4	3,1
Femmes de 50 ans et plus	4 478	4 926	4 949	0,5	10,5
Ensemble de la catégorie A	39 154	41 267	40 603	-1,6	3,7

Sources : STMT - Pôle emploi, Dares. Calcul des cvs : Dares, Direccte des Pays de la Loire / service E.S.E

Demandeurs d'emploi inscrits en fin de mois à Pôle emploi

(catégories A, B, C)

Effectifs et %

Données CVS	Septembre	Août	Septembre	Variation sur un mois	Variation sur un an
	2014	2015	2015		
Hommes	31 769	33 464	33 587	0,4	5,7
Femmes	36 227	38 534	38 750	0,6	7,0
Moins de 25 ans	12 379	12 891	12 702	-1,5	2,6
Entre 25 et 49 ans	40 930	43 162	43 588	1,0	6,5
50 ans et plus	14 687	15 945	16 047	0,6	9,3
Hommes de moins de 25 ans	6 221	6 313	6 248	-1,0	0,4
Hommes de 25 à 49 ans	19 227	20 296	20 470	0,9	6,5
Hommes de 50 ans et plus	6 321	6 855	6 869	0,2	8,7
Femmes de moins de 25 ans	6 158	6 578	6 454	-1,9	4,8
Femmes de 25 à 49 ans	21 703	22 866	23 118	1,1	6,5
Femmes de 50 ans et plus	8 366	9 090	9 178	1,0	9,7
Ensemble des catégories A, B, C	67 996	71 998	72 337	0,5	6,4

Sources : STMT - Pôle emploi, Dares. Calcul des cvs : Dares, Direccte des Pays de la Loire / service E.S.E

Demandeurs d'emploi inscrits et offres collectées par Pôle Emploi dans le département du Maine et Loire
en Septembre 2015 (suite)

**Ancienneté d'inscription sur les listes des demandeurs d'emploi inscrits en fin de mois à Pôle emploi
(catégories A, B, C)**

<i>Données CVS</i>	<i>Effectifs et %</i>				
	Septembre 2014	Août 2015	Septembre 2015	Variation sur un mois	Variation sur un an
Moins de 1 an	36 394	37 123	36 898	-0,6	1,4
1 an ou plus	31 602	34 875	35 439	1,6	12,1
Part des demandeurs d'emploi inscrits depuis plus d'un an (%)	46,5	48,4	49,0	0,6 pt	2,5 pts

d'inscription pour défaut d'actualisation (+ 16,2 %), et autre cas (+ 0,6 %) sont en hausse.

**Entrées et sorties à Pôle emploi
(catégories A, B, C)**

<i>Données CVS</i>	<i>Effectifs et %</i>				
	Septembre 2014	Août 2015	Septembre 2015	Variation trimestrielle sur trois mois glissants (1)	Variation annuelle sur trois mois glissants (2)
Entrées à Pôle emploi	6 089	6 063	5 756	3,4	-2,7
Sorties de Pôle emploi (3)	5 675	5 773	5 474	10,4	4,9

Sources : STMT - Pôle emploi, Dares. Calcul des cvs : Dares, Directe des Pays de la Loire / service E.S.E

(1) : Evolution sur les trois mois par rapport aux trois mois précédents

(2) : Evolution sur les trois derniers mois par rapport aux mêmes trois mois de l'année précédente

(3) : Les particularités de la période d'actualisation du mois de mai 2015 ont eu un impact à la baisse sur le nombre de sorties par défaut d'actualisation en mai 2015, et à la hausse en juin 2015. Les opérations entreprises par Pôle emploi pour mieux classer les demandeurs d'emploi en formation, en service civique ou en contrat aidé dans l'insertion par l'activité économique dans la catégorie correspondant à leur situation ont, à compter de juin 2015, un impact à la hausse sur le nombre de sorties de catégories A, B, C pour reprise d'emploi et pour entrée en stage. Cet impact est plus important en juin 2015, premier mois de la mise en œuvre.

Demandeurs d'emploi ayant un droit payable au RSA inscrits en fin de mois à Pôle emploi

<i>Données brutes</i>	<i>Effectifs et %</i>			
	Septembre 2014	Août 2015	Septembre 2015	Variation sur un an
Catégorie A	8 067	9 331	8 876	10,0
Catégorie B	1 481	1 320	1 629	10,0
Catégorie C	1 309	1 029	1 403	7,2
Catégories A, B, C	10 857	11 680	11 908	9,7
Catégorie D	232	133	227	-2,2
Catégorie E	508	657	621	22,2
Catégories A, B, C, D, E	11 597	12 470	12 756	10,0
Part dans l'ensemble des demandeurs d'emploi de catégorie A	20,9	21,1	22,2	1,3 pts
Part dans l'ensemble des demandeurs d'emploi de catégories A, B, C	15,7	16,1	16,2	0,5 pt

Sources : STMT - Pôle emploi, Dares. Calcul des cvs : Dares, Directe des Pays de la Loire / service E.S.E

Offres d'emploi collectées par Pôle emploi

<i>Données cvs</i>	<i>Effectifs et %</i>				
	Septembre 2014	Août 2015	Septembre 2015	Variation trimestrielle sur trois mois glissants (1)	Variation annuelle sur trois mois glissants (2)
- Emplois durables (6 mois ou plus)	1 085	1 255	1 105	4,2	5,7
- Emplois non durables (moins de 6 mois)	1 335	1 589	1 379	-5,3	7,9
Ensemble	2 420	2 844	2 484	-1,4	7,0

Sources : STMT - Pôle emploi, Dares. Calcul des cvs : Dares, Directe des Pays de la Loire / service E.S.E

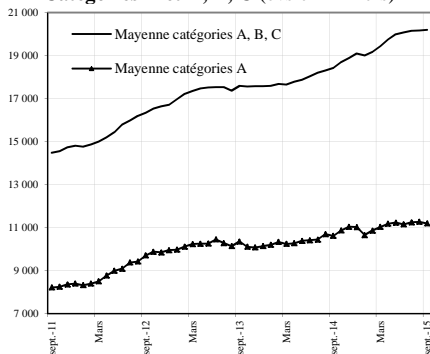
Demandeurs d'emploi inscrits et offres collectées par Pôle Emploi dans le département de Mayenne en Septembre 2015 (*)

(*) Voir avertissement en page 1

Demandeurs d'emploi inscrits en fin de mois à Pôle emploi

Fin Septembre 2015, dans le département de la Mayenne, 11 195 personnes sont inscrites à Pôle emploi en catégorie A. Ce nombre diminue de 0,6 % par rapport à fin Août 2015 (soit - 71). Sur un an, il augmente de 5,5 %.

Catégories A et A, B, C (cvs en milliers)



En région Pays de la Loire, le nombre de demandeurs d'emploi inscrits en catégorie A diminue de 2 % par rapport à Août 2015 (soit + 3,4 % en un an).

Le nombre de demandeurs d'emploi inscrits en catégorie A, B, C s'établit à 20 194 dans le département de Mayenne, fin Septembre 2015. Ce nombre augmente de 0,2 % (soit + 31). Sur un an, il augmente de 9,6 %.

En région Pays de la Loire le nombre de demandeurs d'emploi inscrits en catégorie A, B, C diminue de 0,2 % par rapport à Août 2015 (+ 7 % sur un an)

Demandeurs d'emploi inscrits en fin de mois à Pôle emploi

(catégorie A)

Effectifs et %

Données CVS	Septembre	Août	Septembre	Variation	Variation
	2014	2015	2015	sur un mois	sur un an
Hommes	5 636	5 948	5 930	-0,3	5,2
Femmes	4 979	5 318	5 265	-1,0	5,7
Moins de 25 ans	2 080	2 204	2 168	-1,6	4,2
Entre 25 et 49 ans	6 153	6 534	6 530	-0,1	6,1
50 ans et plus	2 382	2 528	2 497	-1,2	4,8
Hommes de moins de 25 ans	1 080	1 150	1 164	1,2	7,8
Hommes de 25 à 49 ans	3 243	3 437	3 420	-0,5	5,5
Hommes de 50 ans et plus	1 313	1 361	1 346	-1,1	2,5
Femmes de moins de 25 ans	1 000	1 054	1 004	-4,7	0,4
Femmes de 25 à 49 ans	2 910	3 097	3 110	0,4	6,9
Femmes de 50 ans et plus	1 069	1 167	1 151	-1,4	7,7
Ensemble de la catégorie A	10 615	11 266	11 195	-0,6	5,5

Sources : STMT - Pôle emploi, Dares. Calcul des cvs : Dares, Direccte des Pays de la Loire / service E.S.E

Demandeurs d'emploi inscrits en fin de mois à Pôle emploi

(catégories A, B, C)

Effectifs et %

Données CVS	Septembre	Août	Septembre	Variation	Variation
	2014	2015	2015	sur un mois	sur un an
Hommes	8 850	9 535	9 629	1,0	8,8
Femmes	9 570	10 628	10 565	-0,6	10,4
Moins de 25 ans	3 559	3 910	3 852	-1,5	8,2
Entre 25 et 49 ans	11 030	12 082	12 124	0,3	9,9
50 ans et plus	3 831	4 171	4 218	1,1	10,1
Hommes de moins de 25 ans	1 765	1 889	1 902	0,7	7,8
Hommes de 25 à 49 ans	5 301	5 756	5 829	1,3	10,0
Hommes de 50 ans et plus	1 784	1 890	1 898	0,4	6,4
Femmes de moins de 25 ans	1 794	2 021	1 950	-3,5	8,7
Femmes de 25 à 49 ans	5 729	6 326	6 295	-0,5	9,9
Femmes de 50 ans et plus	2 047	2 281	2 320	1,7	13,3
Ensemble des catégories A, B, C	18 420	20 163	20 194	0,2	9,6

Sources : STMT - Pôle emploi, Dares. Calcul des cvs : Dares, Direccte des Pays de la Loire / service E.S.E

Demandeurs d'emploi inscrits et offres collectées par Pôle Emploi dans le département de la
Mayenne en Septembre 2015 (suite)
Ancienneté d'inscription sur les listes des demandeurs d'emploi inscrits en fin de mois à Pôle emploi
(catégories A, B, C) *Effectifs et %*

<i>Données CVS</i>	Septembre 2014	Août 2015	Septembre 2015	Variation sur un mois	Variation sur un an
Moins de 1 an	10 918	11 761	11 649	-1,0	6,7
1 an ou plus	7 502	8 402	8 545	1,7	13,9
Part des demandeurs d'emploi inscrits depuis plus d'un an (%)	40,7	41,7	42,3	0,6 pt	1,6 pts

d'inscription pour défaut d'actualisation (+ 16,2 %), et autre cas (+ 0,6 %) sont en hausse.

Entrées et sorties à Pôle emploi
(catégories A, B, C) *Effectifs et %*

<i>Données CVS</i>	Septembre 2014	Août 2015	Septembre 2015	Variation trimestrielle sur trois mois glissants (1)	Variation annuelle sur trois mois glissants (2)
Entrées à Pôle emploi	1 975	1 993	1 938	0,7	0,5
Sorties de Pôle emploi (3)	1 861	1 992	1 831	8,7	8,0

Sources : STMT - Pôle emploi, Dares. Calcul des cvs : Dares, Direccte des Pays de la Loire / service E.S.E

(1) : Evolution sur les trois mois par rapport aux trois mois précédents

(2) : Evolution sur les trois derniers mois par rapport aux mêmes trois mois de l'année précédente

(3) : Les particularités de la période d'actualisation du mois de mai 2015 ont eu un impact à la baisse sur le nombre de sorties pour défaut d'actualisation en mai 2015, et à la hausse en juin 2015. Les opérations entreprises par Pôle emploi pour mieux classer les demandeurs d'emploi en formation, en service civique ou en contrat aidé dans l'insertion par l'activité économique dans la catégorie correspondant à leur situation ont, à compter de juin 2015, un impact à la hausse sur le nombre de sorties de catégories A, B, C pour reprise d'emploi et pour entrée en stage. Cet impact est plus important en juin 2015, premier mois de la mise en œuvre.

Demandeurs d'emploi ayant un droit payable au RSA inscrits en fin de mois à Pôle emploi *Effectifs et %*

<i>Données brutes</i>	Septembre 2014	Août 2015	Septembre 2015	Variation sur un an
Catégorie A	2 005	2 120	2 106	5,0
Catégorie B	340	336	334	-1,8
Catégorie C	277	249	294	6,1
Catégories A, B, C	2 622	2 705	2 734	4,3
Catégorie D	83	35	70	-15,7
Catégorie E	157	180	175	11,5
Catégories A, B, C, D, E	2 862	2 920	2 979	4,1
Part dans l'ensemble des demandeurs d'emploi de catégorie A	18,4	17,6	18,3	- 0,1pt
Part dans l'ensemble des demandeurs d'emploi de catégories A, B, C	13,8	13,2	13,2	- 0,6 pt

Sources : STMT - Pôle emploi, Dares. Calcul des cvs : Dares, Direccte des Pays de la Loire / service E.S.E

Offres d'emploi collectées par Pôle emploi *Effectifs et %*

<i>Données cvs</i>	Septembre 2014	Août 2015	Septembre 2015	Variation trimestrielle sur trois mois glissants (1)	Variation annuelle sur trois mois glissants (2)
- Emplois durables (6 mois ou plus)	481	423	537	-3,5	-1,6
- Emplois non durables (moins de 6 mois)	434	338	517	20,9	4,2
Ensemble	915	761	1 054	7,4	1,2

Sources : STMT - Pôle emploi, Dares. Calcul des cvs : Dares, Direccte des Pays de la Loire / service E.S.E

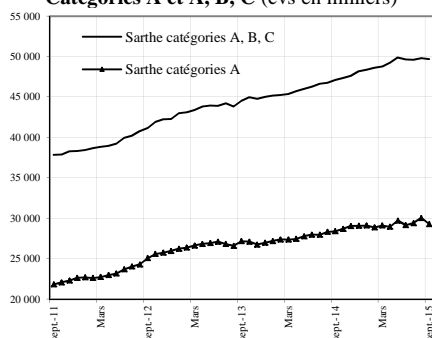
Demandeurs d'emploi inscrits et offres collectées par Pôle Emploi dans le département de Sarthe en Septembre 2015 (*)

(*) Voir avertissement en page 1

Demandeurs d'emploi inscrits en fin de mois à Pôle emploi

Fin Septembre 2015, dans le département de la Sarthe, 29 302 personnes sont inscrites à Pôle emploi en catégorie A. Ce nombre diminue de 2,5 % par rapport à fin Août 2015 (soit - 742). Sur un an, il augmente de 3,1 %.

Catégories A et A, B, C (cvs en milliers)



En région Pays de la Loire, le nombre de demandeurs d'emploi inscrits en catégorie A diminue de 2 % par rapport à Août 2015 (soit + 3,4 % en un an).

Le nombre de demandeurs d'emploi inscrits en catégorie A, B, C s'établit à 49 689 dans le département de Sarthe, fin Septembre 2015. Ce nombre diminue de 0,2 % (soit - 95). Sur un an, il augmente de 5,5 %. En région Pays de la Loire le nombre de demandeurs d'emploi inscrits en catégorie A, B, C diminue de 0,2 % par rapport à Août 2015 (+ 7 % sur un an)

Demandeurs d'emploi inscrits en fin de mois à Pôle emploi

(catégorie A)

Effectifs et %

Données CVS	Septembre 2014	Août 2015	Septembre 2015	Variation sur un mois	Variation sur un an
Hommes	14 825	15 635	15 272	-2,3	3,0
Femmes	13 584	14 409	14 030	-2,6	3,3
Moins de 25 ans	5 578	5 691	5 486	-3,6	-1,6
Entre 25 et 49 ans	16 803	17 536	17 126	-2,3	1,9
50 ans et plus	6 028	6 817	6 690	-1,9	11,0
Hommes de moins de 25 ans	2 964	3 064	2 948	-3,8	-0,5
Hommes de 25 à 49 ans	8 697	9 003	8 828	-1,9	1,5
Hommes de 50 ans et plus	3 164	3 568	3 496	-2,0	10,5
Femmes de moins de 25 ans	2 614	2 627	2 538	-3,4	-2,9
Femmes de 25 à 49 ans	8 106	8 533	8 298	-2,8	2,4
Femmes de 50 ans et plus	2 864	3 249	3 194	-1,7	11,5
Ensemble de la catégorie A	28 409	30 044	29 302	-2,5	3,1

Sources : STMT - Pôle emploi, Dares. Calcul des cvs : Dares, Direccte des Pays de la Loire / service E.S.E

Demandeurs d'emploi inscrits en fin de mois à Pôle emploi

(catégories A, B, C)

Effectifs et %

Données CVS	Septembre 2014	Août 2015	Septembre 2015	Variation sur un mois	Variation sur un an
Hommes	22 610	23 778	23 666	-0,5	4,7
Femmes	24 493	26 006	26 023	0,1	6,2
Moins de 25 ans	9 065	9 366	9 291	-0,8	2,5
Entre 25 et 49 ans	28 301	29 681	29 645	-0,1	4,7
50 ans et plus	9 737	10 737	10 753	0,1	10,4
Hommes de moins de 25 ans	4 577	4 708	4 651	-1,2	1,6
Hommes de 25 à 49 ans	13 657	14 224	14 167	-0,4	3,7
Hommes de 50 ans et plus	4 376	4 846	4 848	0,0	10,8
Femmes de moins de 25 ans	4 488	4 658	4 640	-0,4	3,4
Femmes de 25 à 49 ans	14 644	15 457	15 478	0,1	5,7
Femmes de 50 ans et plus	5 361	5 891	5 905	0,2	10,1
Ensemble des catégories A, B, C	47 103	49 784	49 689	-0,2	5,5

Sources : STMT - Pôle emploi, Dares. Calcul des cvs : Dares, Direccte des Pays de la Loire / service E.S.E

Demandeurs d'emploi inscrits et offres collectées par Pôle Emploi dans le département de la Sarthe en Septembre 2015 (suite)

Ancienneté d'inscription sur les listes des demandeurs d'emploi inscrits en fin de mois à Pôle emploi (catégories A, B, C)

<i>Données CVS</i>	Septembre		Août		Septembre		Variation	
	2014	2015	2015	2015	sur un mois	sur un an	<i>Effectifs et %</i>	
Moins de 1 an	25 600	26 344	26 005	26 005	-1,3	1,6		
1 an ou plus	21 503	23 440	23 684	23 684	1,0	10,1		
Part des demandeurs d'emploi inscrits depuis plus d'un an (%)	45,7	47,1	47,7	47,7	0,6 pt	2 pts		

d'inscription pour défaut d'actualisation (+ 16,2 %), et autre cas (+ 0,6 %) sont en hausse.

Entrées et sorties à Pôle emploi (catégories A, B, C)

<i>Données CVS</i>	Septembre		Août		Septembre		Variation	
	2014	2015	2015	2015	trimestrielle sur trois mois glissants (1)	annuelle sur trois mois glissants (2)	<i>Effectifs et %</i>	
Entrées à Pôle emploi	4 338	4 181	4 136	4 136	-2,1	-5,6		
Sorties de Pôle emploi (3)	4 089	4 006	4 192	4 192	5,3	1,3		

Sources : STMT - Pôle emploi, Dares. Calcul des cvs : Dares, Direccte des Pays de la Loire / service E.S.E

(1) : Evolution sur les trois mois par rapport aux trois mois précédents

(2) : Evolution sur les trois derniers mois par rapport aux mêmes trois mois de l'année précédente

(3) : Les particularités de la période d'actualisation du mois de mai 2015 ont eu un impact à la baisse sur le nombre de sorties pour défaut d'actualisation en mai 2015, et à la hausse en juin 2015. Les opérations entreprises par Pôle emploi pour mieux classer les demandeurs d'emploi en formation, en service civique ou en contrat aidé dans l'insertion par l'activité économique dans la catégorie correspondant à leur situation ont, à compter de juin 2015, un impact à la hausse sur le nombre de sorties de catégories A, B, C pour reprise d'emploi et pour entrée en stage. Cet impact est plus important en juin 2015, premier mois de la mise en œuvre.

Demandeurs d'emploi ayant un droit payable au RSA inscrits en fin de mois à Pôle emploi

<i>Données brutes</i>	Septembre		Août		Septembre		Variation	
	2014	2015	2015	2015	sur un an		<i>Effectifs et %</i>	
Catégorie A	6 029	6 682	6 544	6 544	8,5			
Catégorie B	1 021	959	1 052	1 052	3,0			
Catégorie C	878	745	876	876	-0,2			
Catégories A, B, C	7 928	8 386	8 472	8 472	6,9			
Catégorie D	136	93	155	155	14,0			
Catégorie E	427	517	533	533	24,8			
Catégories A, B, C, D, E	8 491	8 996	9 160	9 160	7,9			
Part dans l'ensemble des demandeurs d'emploi de catégorie A	21,1	21,6	22,2	22,2	1,1 pts			
Part dans l'ensemble des demandeurs d'emploi de catégories A, B, C	16,5	16,8	16,8	16,8	0,3 pt			

Sources : STMT - Pôle emploi, Dares. Calcul des cvs : Dares, Direccte des Pays de la Loire / service E.S.E

Offres d'emploi collectées par Pôle emploi

<i>Données cvs</i>	Septembre		Août		Septembre		Variation	
	2014	2015	2015	2015	trimestrielle sur trois mois glissants (1)	annuelle sur trois mois glissants (2)	<i>Effectifs et %</i>	
- Emplois durables (6 mois ou plus)	689	630	854	854	-7,1	12,1		
- Emplois non durables (moins de 6 mois)	684	730	766	766	-9,1	-12,0		
Ensemble	1 373	1 360	1 620	1 620	-8,1	-1,2		

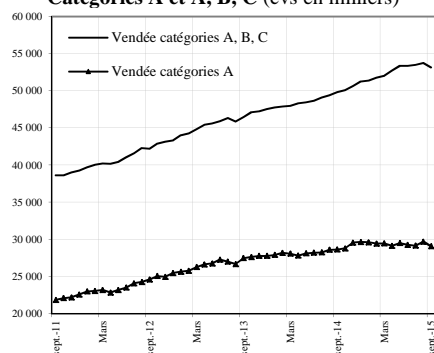
Sources : STMT - Pôle emploi, Dares. Calcul des cvs : Dares, Direccte des Pays de la Loire / service E.S.E

Demandeurs d'emploi inscrits et offres collectées par Pôle Emploi dans le département de Vendée en Septembre 2015 (*)

(*) Voir avertissement en page 1

Demandeurs d'emploi inscrits en fin de mois à Pôle emploi

Catégories A et A, B, C (cvs en milliers)



Fin Septembre 2015, dans le département de la Vendée, 29 82 personnes sont inscrites à Pôle emploi en catégorie A. Ce nombre diminue de 2,1 % par rapport à fin Août 2015 (soit - 619). Sur un an, il augmente de 1,5 %.

En région Pays de la Loire, le nombre de demandeurs d'emploi inscrits en catégorie A diminue de 2 % par rapport à Août 2015 (soit + 3,4 % en un an).

Le nombre de demandeurs d'emploi inscrits en catégorie A, B, C s'établit à 53 126 dans le département de Vendée, fin Septembre 2015. Ce nombre diminue de 1,1 % (soit - 597). Sur un an, il augmente de 6,6 %. En région Pays de la Loire le nombre de demandeurs d'emploi inscrits en catégorie A, B, C diminue de 0,2 % par rapport à Août 2015 (+ 7 % sur un an)

Demandeurs d'emploi inscrits en fin de mois à Pôle emploi

(catégorie A)

Effectifs et %

Données CVS	Septembre	Août	Septembre	Variation	Variation
	2014	2015	2015	sur un mois	sur un an
Hommes	14 316	14 890	14 656	-1,6	2,4
Femmes	14 326	14 811	14 426	-2,6	0,7
Moins de 25 ans	5 133	5 108	4 905	-4,0	-4,4
Entre 25 et 49 ans	16 025	16 387	16 017	-2,3	0,0
50 ans et plus	7 484	8 206	8 160	-0,6	9,0
Hommes de moins de 25 ans	2 676	2 633	2 569	-2,4	-4,0
Hommes de 25 à 49 ans	7 980	8 283	8 161	-1,5	2,3
Hommes de 50 ans et plus	3 660	3 974	3 926	-1,2	7,3
Femmes de moins de 25 ans	2 457	2 475	2 336	-5,6	-4,9
Femmes de 25 à 49 ans	8 045	8 104	7 856	-3,1	-2,3
Femmes de 50 ans et plus	3 824	4 232	4 234	0,0	10,7
Ensemble de la catégorie A	28 642	29 701	29 082	-2,1	1,5

Sources : STMT - Pôle emploi, Dares. Calcul des cvs : Dares, Direccte des Pays de la Loire / service E.S.E

Demandeurs d'emploi inscrits en fin de mois à Pôle emploi

(catégories A, B, C)

Effectifs et %

Données CVS	Septembre	Août	Septembre	Variation	Variation
	2014	2015	2015	sur un mois	sur un an
Hommes	22 712	24 347	24 056	-1,2	5,9
Femmes	27 108	29 376	29 070	-1,0	7,2
Moins de 25 ans	9 003	9 454	9 086	-3,9	0,9
Entre 25 et 49 ans	28 724	30 872	30 661	-0,7	6,7
50 ans et plus	12 093	13 397	13 379	-0,1	10,6
Hommes de moins de 25 ans	4 408	4 540	4 348	-4,2	-1,4
Hommes de 25 à 49 ans	13 245	14 209	14 167	-0,3	7,0
Hommes de 50 ans et plus	5 059	5 598	5 541	-1,0	9,5
Femmes de moins de 25 ans	4 595	4 914	4 738	-3,6	3,1
Femmes de 25 à 49 ans	15 479	16 663	16 494	-1,0	6,6
Femmes de 50 ans et plus	7 034	7 799	7 838	0,5	11,4
Ensemble des catégories A, B, C	49 820	53 723	53 126	-1,1	6,6

Sources : STMT - Pôle emploi, Dares. Calcul des cvs : Dares, Direccte des Pays de la Loire / service E.S.E

Demandeurs d'emploi inscrits et offres collectées par Pôle Emploi dans le département de la
Vendée en Septembre 2015 (suite)
Ancienneté d'inscription sur les listes des demandeurs d'emploi inscrits en fin de mois à Pôle emploi
(catégories A, B, C)

Effectifs et %

<i>Données CVS</i>	Septembre 2014	Août 2015	Septembre 2015	Variation sur un mois	Variation sur un an
Moins de 1 an	28 155	29 012	28 192	-2,8	0,1
1 an ou plus	21 665	24 711	24 934	0,9	15,1
Part des demandeurs d'emploi inscrits depuis plus d'un an (%)	43,5	46,0	46,9	0,9 pt	3,4 pts

d'inscription pour défaut d'actualisation (+ 16,2 %), et autre cas (+ 0,6 %) sont en hausse.

Entrées et sorties à Pôle emploi
(catégories A, B, C)

Effectifs et %

<i>Données CVS</i>	Septembre 2014	Août 2015	Septembre 2015	Variation trimestrielle sur trois mois glissants (1)	Variation annuelle sur trois mois glissants (2)
Entrées à Pôle emploi	4 588	4 578	4 236	1,3	-3,4
Sorties de Pôle emploi (3)	4 165	4 325	4 535	11,6	7,3

Sources : STMT - Pôle emploi, Dares. Calcul des cvs : Dares, Direccte des Pays de la Loire / service E.S.E

(1) : Evolution sur les trois mois par rapport aux trois mois précédents

(2) : Evolution sur les trois derniers mois par rapport aux mêmes trois mois de l'année précédente

(3) : Les particularités de la période d'actualisation du mois de mai 2015 ont eu un impact à la baisse sur le nombre de sorties pour défaut d'actualisation en mai 2015, et à la hausse en juin 2015. Les opérations entreprises par Pôle emploi pour mieux classer les demandeurs d'emploi en formation, en service civique ou en contrat aidé dans l'insertion par l'activité économique dans la catégorie correspondant à leur situation ont, à compter de juin 2015, un impact à la hausse sur le nombre de sorties de catégories A, B, C pour reprise d'emploi et pour entrée en stage. Cet impact est plus important en juin 2015, premier mois de la mise en œuvre.

Demandeurs d'emploi ayant un droit payable au RSA inscrits en fin de mois à Pôle emploi

Effectifs et %

<i>Données brutes</i>	Septembre 2014	Août 2015	Septembre 2015	Variation sur un an
Catégorie A	4 642	4 705	4 815	3,7
Catégorie B	854	808	945	10,7
Catégorie C	711	798	744	4,6
Catégories A, B, C	6 207	6 311	6 504	4,8
Catégorie D	122	55	109	-10,7
Catégorie E	379	409	428	12,9
Catégories A, B, C, D, E	6 708	6 775	7 041	5,0
Part dans l'ensemble des demandeurs d'emploi de catégorie A	16,1	16,3	16,5	0,4 pt
Part dans l'ensemble des demandeurs d'emploi de catégories A, B, C	12,3	12,0	12,1	- 0,2 pt

Sources : STMT - Pôle emploi, Dares. Calcul des cvs : Dares, Direccte des Pays de la Loire / service E.S.E

Offres d'emploi collectées par Pôle emploi

Effectifs et %

<i>Données cvs</i>	Septembre 2014	Août 2015	Septembre 2015	Variation trimestrielle sur trois mois glissants (1)	Variation annuelle sur trois mois glissants (2)
- Emplois durables (6 mois ou plus)	754	971	1 018	6,2	25,4
- Emplois non durables (moins de 6 mois)	1 311	1 325	1 525	12,9	13,3
Ensemble	2 065	2 296	2 543	10,0	18,1

Sources : STMT - Pôle emploi, Dares. Calcul des cvs : Dares, Direccte des Pays de la Loire / service E.S.E