



## STATISTIQUES ET INDICATEURS

# L'EMPLOI INTERIMAIRE EN JANVIER 2019



En Pays de la Loire, le nombre d'intérimaires s'établit à plus de 63 900 à fin janvier 2019.

L'EMPLOI INTERIMAIRE  
AUGMENTE DE  
1,3% SUR UN MOIS ET DIMINUE  
DE

**-6,1%**

PAR RAPPORT A  
JANVIER 2018 \*

## LA SITUATION

Au niveau national, à fin janvier 2019, le nombre d'intérimaires s'établit à 847 200, en valeur corrigée des variations saisonnières. Il connaît une hausse (+3,1%) par rapport à fin décembre. En un an, l'intérim augmente de 1,2% (+10 100 de fin janvier 2018 à fin janvier 2019).

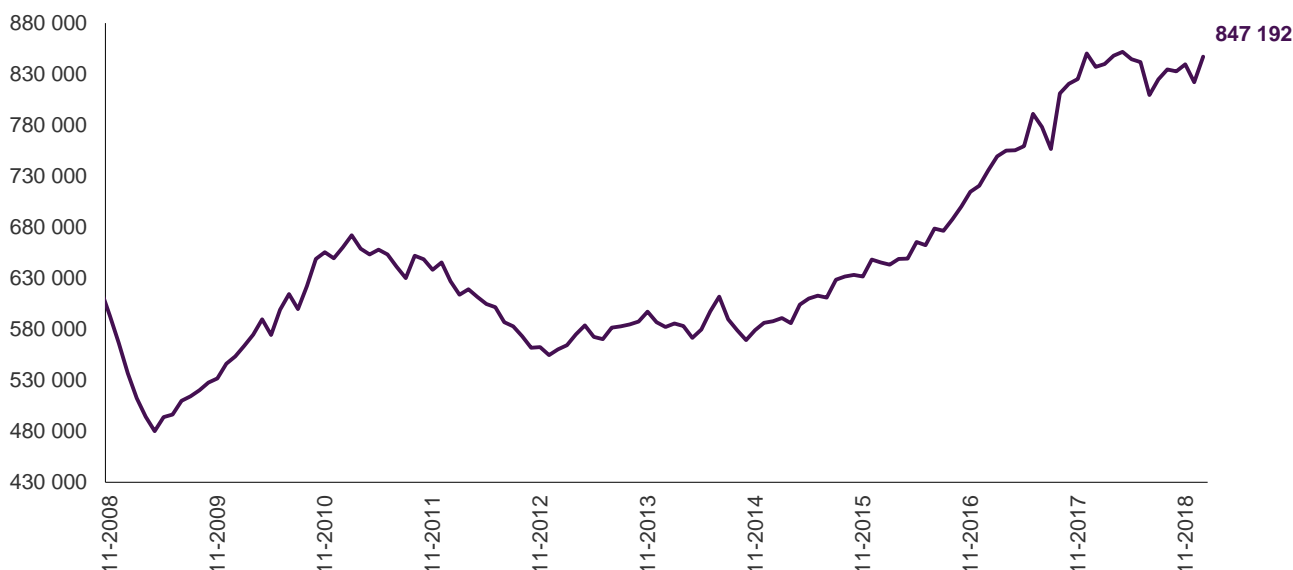
La répartition par secteur d'activité de l'emploi intérimaire diffère sensiblement de celle de l'emploi salarié total. L'industrie et la construction représentent respectivement 16,2% et 7,7% de l'emploi salarié total, mais emploient respectivement 39,8% et 22,0% des intérimaires. Inversement, 76,0% des salariés travaillent dans le secteur tertiaire contre seulement 37,7% des intérimaires.

Entre décembre 2018 et janvier 2019, l'emploi intérimaire augmente dans 10 régions. Les hausses les plus marquées concernent les régions Auvergne-Rhône-Alpes (+9,5%) et Nouvelle-Aquitaine (+7,5%).

Sur un an, l'emploi intérimaire progresse dans 7 régions métropolitaines. Les hausses les plus marquées concernent la région Occitanie (+6,9%) et Bretagne (+6,0%).

Graphique 1

ÉVOLUTION DU NOMBRE D'INTERIMAIRES (CVS) - FRANCE



\*Avertissement : Avec la généralisation en 2017 de la Déclaration sociale nominative (DSN) pour les déclarations de missions par les établissements de travail temporaire, la qualité de la couverture des déclarations s'est améliorée. Cela conduit à réviser légèrement à la hausse l'emploi intérimaire depuis le premier trimestre. Les évolutions d'emploi intérimaire reposent sur une méthodologie établie en commun avec la Dares et sont donc identiques avec celles publiées par la Dares. Cf <http://www.pole-emploi.org/statistiques-analyses/systeme-d-information-ett-@/5931/view-article-234.html>. Pôle emploi publie un nombre total d'intérimaires, alors que la Dares publie un nombre d'intérimaires en emploi principal. Compte tenu de cette différence de concepts, les séries publiées par Pôle emploi et la Dares restent différentes en niveau.

## LA SITUATION REGIONALE

### Situation de l'intérim

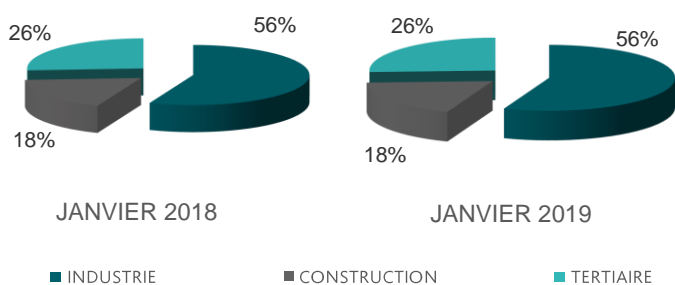
A fin janvier 2019, on compte plus de 63 900 intérimaires sur la région, soit 800 de plus qu'au mois de décembre (+1,3%). Sur un an, l'emploi intérimaire diminue de -6,1%, soit plus de 4 100 postes concernés.

Plus de la moitié (56%) des emplois intérimaires de la région se trouve dans l'industrie. La région se distingue du national par l'importance de l'industrie dans l'emploi intérimaire, et la moindre place du tertiaire.

Tous les secteurs ont vu leurs effectifs progresser sur le mois. Les hausses vont de +1,0% dans l'industrie à 2,5% dans la construction.

Sur un an, tous les secteurs sont à la baisse. Le tertiaire est le secteur qui affiche la baisse la plus importante : -7,3%.

Graphique 3  
REPARTITION PAR SECTEUR D'ACTIVITE



Graphique 2  
EVOLUTION DU NOMBRE D'INTERIMAIRES



Graphique 4  
EVOLUTION MENSUELLE DU NOMBRE D'INTERIMAIRES PAR SECTEUR

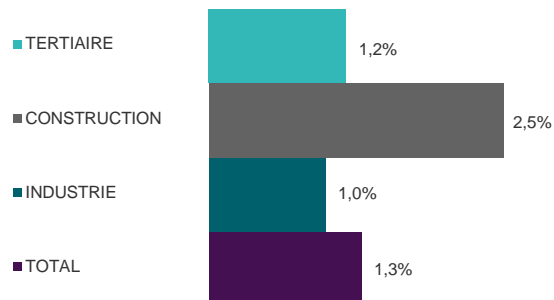


Tableau 1  
LES PRINCIPAUX SECTEURS UTILISATEURS

	janvier-19	évolution sur 1 mois (%)	évolution sur 1 an (%)
Fabrication d'autres produits industriels	13 736	-0,8%	-9,3%
Construction	11 725	2,5%	-3,0%
Fabrication de denrées alimentaires, de boissons et de produits à base de tabac	8 271	3,0%	2,8%
Fabrication de matériels de transport	6 598	-0,5%	-10,3%
Fabrication d'équipements électriques, électroniques, informatiques- fabrication de machines	5 427	1,9%	-9,3%

La fabrication d'autres produits industriels se positionne toujours comme principal acteur de l'emploi intérimaire (21,5%). En janvier 2019, le secteur emploie plus de 13 700 intérimaires en baisse mensuelle de -0,8%. Sur un an, le secteur affiche également une diminution : -9,3%.

La construction arrive en deuxième position avec plus de 11 700 postes et 18,3% de l'emploi intérimaire, en hausse de 2,5% sur un mois et en baisse de -3,0% sur un an.

La fabrication de denrées alimentaires prend la 3<sup>ème</sup> position. Ses effectifs augmentent de 3,0% sur un mois et de 2,8% sur un an.

Chiffres clés  
EVOLUTION – FAITS MARQUANTS

#### SUR UN MOIS

- ✓ Transport et entreposage **+ 16,4%**
- ✓ Industries extractives **+ 11,9%**
- ✓ Cokéfaction et raffinage **-13,7%**
- ✓ Hébergement et restauration **- 7,7%**

#### SUR UN AN

- ✓ Activités immobilières **+11,6%**
- ✓ Administrations publiques, enseignement, santé, action sociale **+8,7%**
- ✓ Cokéfaction et raffinage **-39,9%**
- ✓ Transport et entreposage **-14,1%**

## Evolution de l'emploi intérimaire par catégorie socioprofessionnelle

Les ouvriers représentent plus de quatre intérimaires sur cinq, 47,3% sont ouvriers qualifiés et 36,2% des ouvriers non qualifiés.

La part des employés est identique à celle des cadres et professions intermédiaires, 8,3% des emplois.

La hausse mensuelle concerne quasiment toutes les catégories. Elle est plus appuyée pour les cadres et professions intermédiaires (+3,3%) et plus modérée pour les ouvriers qualifiés stagne (+0,8%).

Sur un an, seuls les cadres et professions intermédiaires affichent une hausse d'effectif (+1,6%). Toutes les autres catégories sont en baisse. Les ouvriers qualifiés affichent la plus forte baisse : -7,4%.

Graphique 5  
REPARTITION PAR CSP

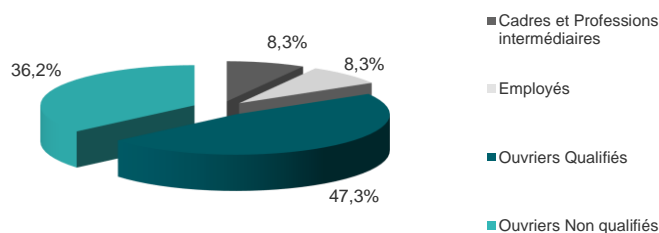


Tableau 2  
EVOLUTION DU NOMBRE D'INTERIMAIRES PAR CSP

	janvier-19	évolution sur un mois (%)	évolution sur un an (%)	Part de l'emploi
Cadres et Professions intermédiaires	5 284	3,3%	1,6%	8,3%
Employés	5 278	-1,5%	-2,5%	8,3%
Ouvriers Qualifiés	30 223	0,8%	-7,4%	47,3%
Ouvriers Non qualifiés	23 125	2,2%	-6,8%	36,2%

## Répartition des intérimaires par sexe

Graphique 6  
REPARTITION PAR SEXE



La population intérimaire est majoritairement masculine. Au mois de janvier 2019, 71,5% des intérimaires sont des hommes en Pays de la Loire.

Les évolutions mensuelles sont positives pour les deux genres. Les femmes affichent une hausse de 2,5% et les hommes de 0,8%.

Sur un an, les évolutions sont négatives pour les deux genres : -0,9% pour les femmes et -8,0% pour les hommes.

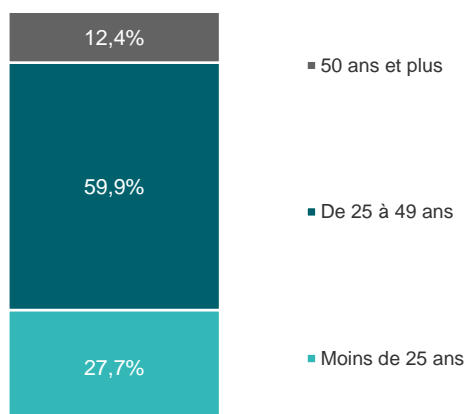
## Répartition des intérimaires par âge

Les jeunes sont largement surreprésentés dans la population intérimaire régionale. A fin janvier 2019, 27,7% des intérimaires ont moins de 25 ans, alors que selon les derniers chiffres de l'INSEE, les moins de 25 ans ne représentent que 9% des actifs occupés.

Que les jeunes aient fortement recours à l'intérim peut avoir diverses raisons, ils sont plus mobiles, encore indécis par rapport à leur avenir, et il leur est plus difficile d'accéder à des emplois durables.

Toutes les tranches d'âge affichent des hausses mensuelles (la plus forte concerne les jeunes : +2,6%). Les baisses annuelles ne concernent pas les 50 ans et plus (+1,2%).

Graphique 7  
REPARTITION PAR AGE



# LA SITUATION DEPARTEMENTALE

## Répartition de l'intérim par département

Tableau 3

### COMPARATIF INTERIM / EMPLOI SALARIE

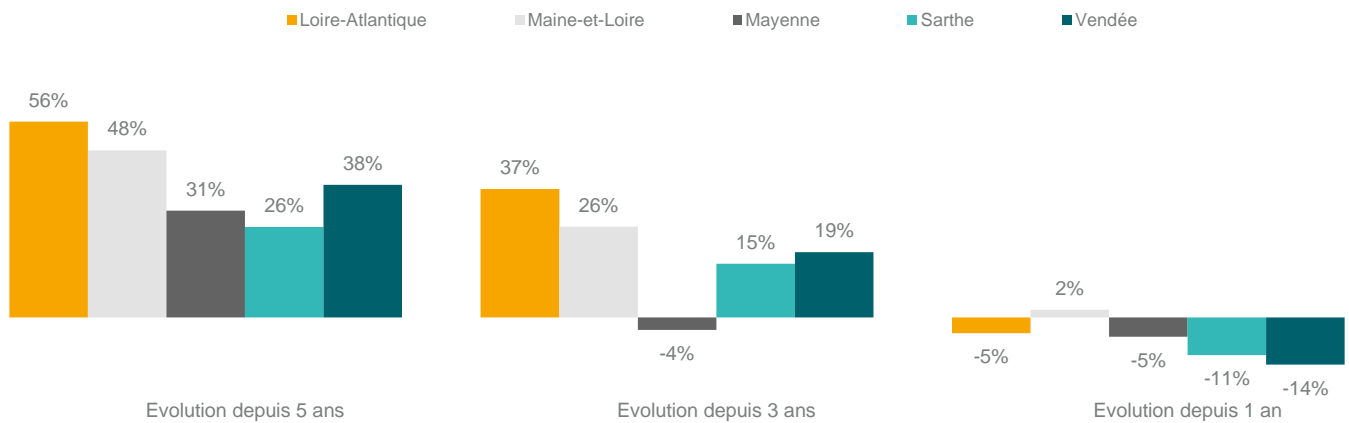
	janvier-19	Poids Intérim	Poids Emploi Salarie
Loire-Atlantique	27 465	43,0%	41,6%
Maine-et-Loire	11 537	18,1%	20,1%
Mayenne	4 731	7,4%	7,6%
Sarthe	9 197	14,4%	13,7%
Vendée	10 979	17,2%	17,0%

La Loire-Atlantique emploie 43,0% des intérimaires. Le Maine-et-Loire, la Sarthe et la Vendée ont des taux de représentativité entre 14% et 18%. La Mayenne est en retrait avec 7,4% de l'effectif intérimaire régional.

Les départements n'affichent pas les mêmes représentativités entre l'intérim et l'emploi salarié. Le Maine-et-Loire recourt moins à l'intérim. Son poids dans l'effectif intérimaire de la région est de 18,1% quand celui dans l'effectif salarié est de 20,1%. La Loire Atlantique et la Sarthe sont les départements recourant le plus aux contrats intérimaires proportionnellement à leur poids.

Graphique 8

### EVOLUTION DE L'INTERIM PAR DEPARTEMENT SUR UN, TROIS ET CINQ ANS

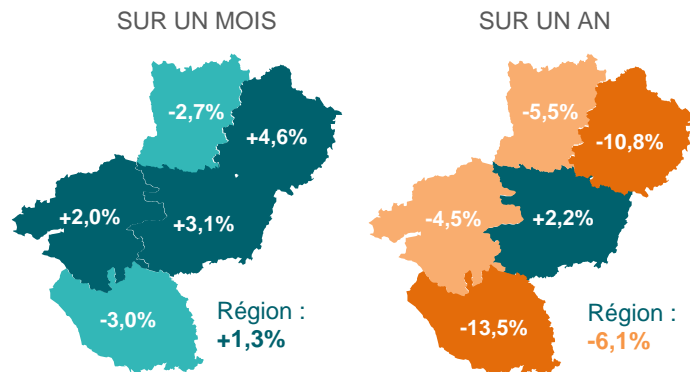


Sur 5 ans, l'évolution de l'intérim est positive dans tous les départements. Depuis 2014, la Loire-Atlantique a gagné 56% d'intérimaires devant le Maine-et-Loire (+48%). Tous les départements ont connu des évolutions à 2 chiffres.

Sur un an, hormis pour le Maine-et-Loire, les évolutions sont toutes orientées à la baisse. Les pertes d'effectifs intérimaires vont de -5% en Loire-Atlantique et en Mayenne à -14% en Vendée.

Carte 1

### EVOLUTION DE L'INTERIM PAR DEPARTEMENT



### Méthodologie

#### INDICATEUR FIN DE MOIS :

Le nombre d'intérimaires est calculé à l'aide de l'indicateur fin de mois. La série est obtenue à partir du niveau de la statistique annuelle d'emploi intérimaire au 31/12/1995 auquel sont appliqués les taux mensuels d'évolution de l'indicateur fin de mois. En raison de la forte variabilité journalière, l'indicateur fin de mois est construit en fonction de la moyenne des cinq derniers jours ouvrés « pertinents » du mois, et non au seul dernier jour ouvré du mois. Au début du mois M+2 sont connus les indicateurs provisoires du mois M et rectifiés du mois M-1.

Directeurs de la publication :  
Alain MAUNY – Laurence ROSSI

Directeur de la rédaction :  
Josette BARREAUD

Conception et réalisation :  
Service SEE – Linda LAUNAY

Contact : statsPDL@pole-emploi.fr

Pôle emploi Pays de la Loire,  
1 rue de la Cale Crucy - CS 67910  
44179 NANTES Cedex 4

[www.pole-emploi.org](http://www.pole-emploi.org)  
[www.observatoire-emploi-paysdelaloire.fr](http://www.observatoire-emploi-paysdelaloire.fr)

