



Le Marché du Travail : Synthèse

SARTHE

Document Mensuel

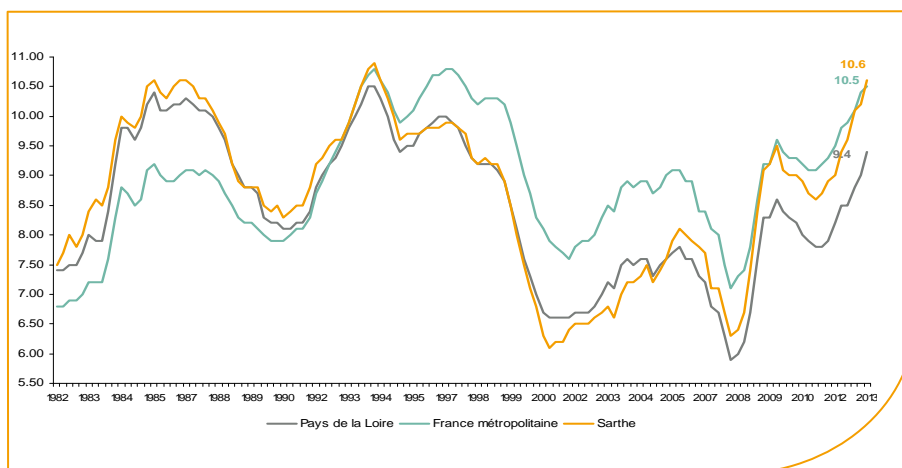
Situation au 30/11/2013



Libre de diffusion sous réserve de mention de la source « Pôle emploi Pays de la Loire »

Le taux de chômage

Au deuxième trimestre 2013, avec **10.6%** de la population active, le taux de chômage du département de la Sarthe affiche une valeur supérieure à celle enregistrée au niveau régional (**9,4%**) et au niveau national (**10,5%**). En un an, le taux de chômage a augmenté de **1,2 point** sur le département, soit une situation moins favorable que celle de la région des Pays de la Loire (**+0,9 point**) et que celle de la France métropolitaine (**+0,7 point**).



Source : INSEE

Faits marquants :

L'évolution annuelle du nombre de demandeurs d'emploi de catégorie A est de **+3,9%** à fin novembre 2013.

Les demandeurs d'emploi en longue durée, qui représentent **36,4%** des demandeurs d'emploi, sont plus affectés par cette situation (**+20,1%** de progression annuelle).

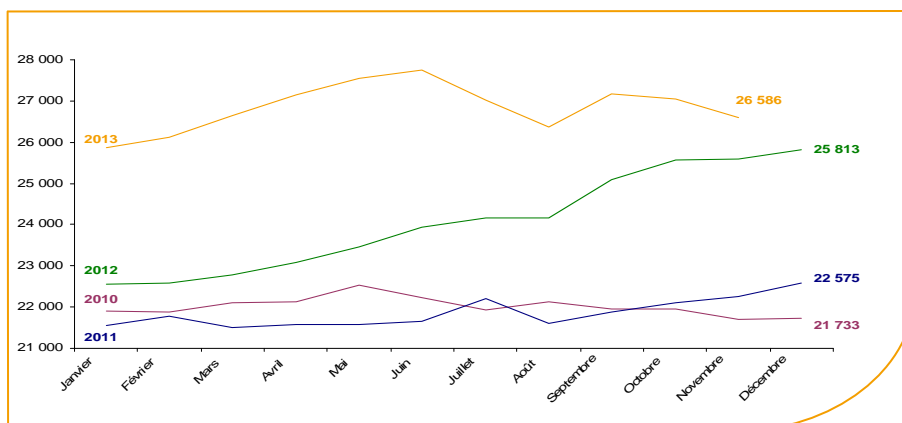
44 500 demandeurs d'emploi (catégories A, B et C) en données CVS sont comptabilisés à fin novembre sur le département de la Sarthe, soit **5,9%** de plus qu'en novembre 2012.

Au cours des douze derniers mois, Pôle emploi a recueilli **20 719** offres d'emploi sur le département soit une baisse de **7,9%** en évolution annuelle.

A compter de janvier 2013, les statistiques de demandeurs d'emploi par âge sont établies selon l'âge en fin de mois, et non plus l'âge au 31 décembre. Cette modification, sans impact sur le nombre total de demandeurs d'emploi, modifie les séries par tranche d'âge.

Evolution de la demande d'emploi fin de mois de catégorie A (CVS)

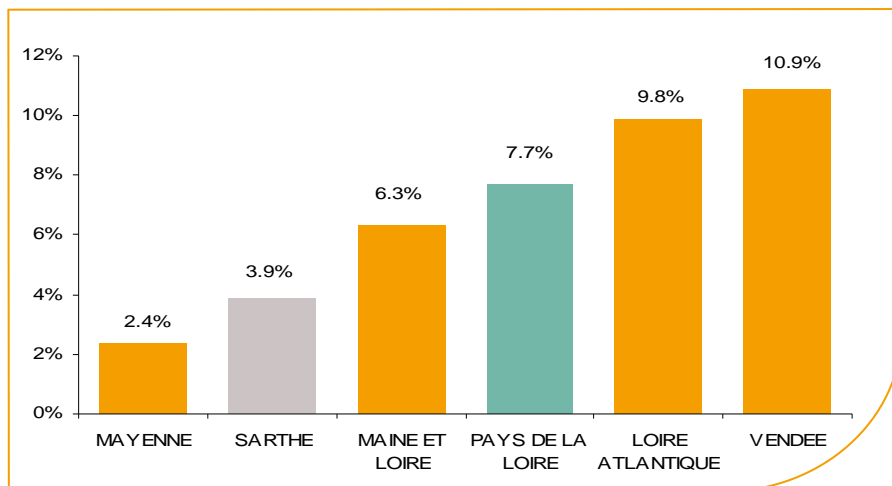
En novembre 2013, sur le département de la Sarthe, la demande d'emploi de catégorie A se chiffre à **26 586** personnes. Elle diminue de **1,7%** par rapport à octobre 2013.



Source : Direccte et Pôle Emploi

La demande d'emploi en fin de mois (CVS)

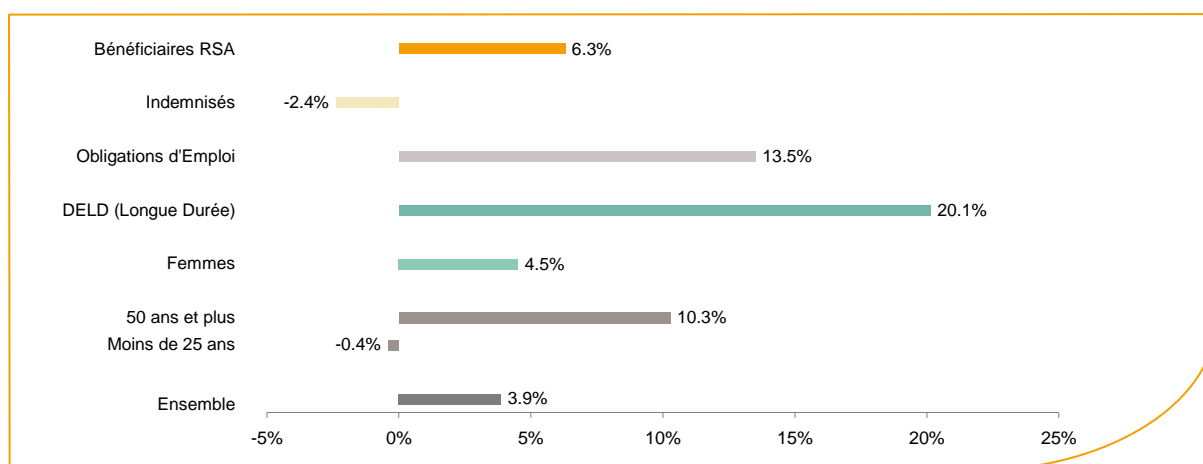
Fin novembre 2013, le nombre de demandeurs d'emploi de catégorie A affiche une évolution annuelle de **+3,9%** comparativement à novembre 2012. Cette évolution est plus favorable que celle affichée par la région des Pays de la Loire (**+7,7%**).



Source : Direccte et Pôle Emploi

En ajoutant à la catégorie A, les demandeurs d'emploi recensés en catégorie B et ceux en catégorie C, le nombre de demandeurs d'emploi se chiffre à **44 500** en données CVS sur le département soit une progression de **+5,9%** par rapport à novembre 2012.

Evolution de la DEFM de catégorie A par population



Source : Pôle Emploi Persee

Même si l'évolution annuelle de la demande d'emploi de catégorie A s'établit à **+3,9%** en novembre 2013, certaines catégories de population apparaissent plus fragilisées. C'est le cas des demandeurs d'emploi de longue durée, des demandeurs en obligations d'emploi et des demandeurs d'emploi de 50 ans et plus. En un an, leurs volumes ont progressé respectivement de **20,1%**, **13,5%** et **10,3%**. Les bénéficiaires du RSA affichent également une hausse de **+6,3%**.

Les 15 métiers les plus recherchés par les demandeurs d'emploi

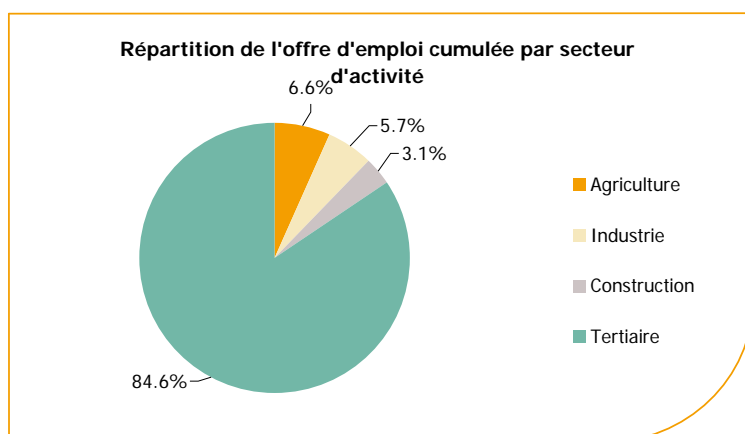
DEFM catégorie A	novembre 2013	Poids (métier / total des métiers)	Evolution annuelle
K1304 Services domestiques	1 065	3.9%	8.0%
K2204 Nettoyage de locaux	977	3.6%	9.0%
K1303 Assistance auprès d'enfants	969	3.5%	13.5%
N1103 Magasinage et préparation de commandes	769	2.8%	4.8%
D1214 Vente en habillement et accessoires de la personne	706	2.6%	15.7%
H3302 Opérations manuelles d'assemblage, tri ou emballage	677	2.5%	-13.6%
D1507 Mise en rayon libre-service	592	2.2%	1.9%
A1203 Entretien des espaces verts	577	2.1%	1.9%
M1607 Secrétariat	524	1.9%	-7.1%
K1302 Assistance auprès d'adultes	522	1.9%	15.0%
N1105 Manutention manuelle de charges	467	1.7%	-3.7%
H2909 Montage-assemblage mécanique	464	1.7%	-16.1%
D1505 Personnel de caisse	447	1.6%	14.0%
J1301 Personnel polyvalent des services hospitaliers	434	1.6%	5.9%
F1606 Peinture en bâtiment	421	1.5%	6.6%

Source : Pôle Emploi Persee

A fin novembre 2013, les métiers les plus recherchés par les demandeurs d'emploi se trouvent dans le secteur « Services à la personne et à la collectivité » avec les métiers « Services domestiques » (1 065 demandeurs, +8%), « Nettoyage de locaux » (977 demandeurs, +9%), « Assistance auprès d'enfants » (969 demandeurs, +13,5%) et, dans le secteur « Commerce, vente et grande distribution » avec les métiers « Vente en habillement et accessoires de la personne » (706 demandeurs, +15,7%), « Mise en rayon libre-service » (592 demandeurs, +1,9%) et, « Personnel de caisse » (447 demandeurs, +14%). Vient ensuite le secteur du « Transport et logistique » pour les métiers « Magasinage et préparation de commandes » (769 demandeurs, +4,8%) et « Manutention manuelle de charges » (467 demandeurs, -3,7%).

Les offres d'emploi enregistrées (OEE) par secteur d'activité et par contrat de travail

REPARTITION DE L'OFFRE D'EMPLOI PAR SECTEUR D'ACTIVITE



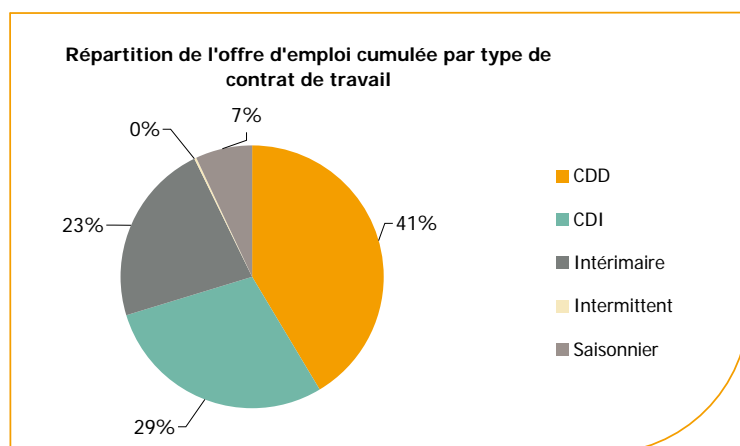
Secteurs	Cumul 12 mois	Evol. Annuelle Cumulée
Agriculture	1 371	-27.3%
Industrie	1 189	-29.7%
Construction	639	-30.4%
Tertiaire	17 520	-2.7%
TOTAL	20 719	-7.9%

Source : Pôle Emploi Persee

Sur un an, de décembre 2012 à novembre 2013, Pôle emploi a recueilli 20 719 offres d'emploi sur le département de la Sarthe soit 7,9% de moins qu'au cours des douze mois précédents. 84,6% de ces offres sont issues du tertiaire (17 520 offres) et enregistrent une baisse de 2,7%. Les offres d'emploi des autres secteurs affichent une évolution annuelle en forte baisse.

A noter : les offres d'emploi intérimaire sont concentrées dans le tertiaire.

REPARTITION DE L'OFFRE D'EMPLOI PAR TYPE DE CONTRAT DE TRAVAIL



Contrats	Cumul 12 mois	Evol. Annuelle Cumulée
CDD	8 572	-24.8%
CDI	5 991	2.3%
Intérimaire	4 666	19.4%
Intermittent	32	-65.6%
Saisonnier	1 458	17.4%
TOTAL	20 719	-7.9%

Source : Pôle Emploi Persee

Au regard des types de contrat de travail, la baisse est plus prononcée du côté des offres d'emploi de type contrat à durée déterminée (-24,8%).

A contrario, les offres d'emploi intérimaire (+19,4%), les offres d'emploi de type contrat à durée indéterminée (+2,3%) et les offres d'emploi saisonnier (+17,4%) enregistrent une hausse en évolution annuelle. Les offres d'emploi de type contrat à durée déterminée représentent la plus importante part des offres avec 41%.

Les 15 métiers les plus recherchés par les employeurs

Offres d'Emploi Enregistrées	De décembre 2012 à novembre 2013	Poids (métier / total des métiers)	Evolution annuelle cumulée
K1303 Assistance auprès d'enfants	2 198	10.6%	398.4%
A1401 Aide agricole de production fruitière ou viticole	943	4.6%	-23.4%
N1103 Magasinage et préparation de commandes	644	3.1%	-10.1%
H3302 Opérations manuelles d'assemblage, tri ou emballage	618	3.0%	60.9%
A1402 Aide agricole de production légumière ou végétale	513	2.5%	46.6%
K2204 Nettoyage de locaux	492	2.4%	2.3%
H2102 Conduite d'équipement de production alimentaire	455	2.2%	54.8%
G1803 Service en restauration	381	1.8%	-26.4%
G1602 Personnel de cuisine	379	1.8%	-9.1%
K1304 Services domestiques	379	1.8%	21.1%
D1408 Téléconseil et télévente	346	1.7%	-26.5%
K1302 Assistance auprès d'adultes	324	1.6%	-14.3%
N4101 Conduite de transport de marchandises sur longue distance	324	1.6%	-2.7%
A1203 Entretien des espaces verts	300	1.4%	62.2%
M1607 Secrétariat	290	1.4%	68.6%

Source : Pôle Emploi Persee

En cumul sur douze mois, les métiers les plus recherchés par les employeurs se trouvent en grande majorité dans ces trois secteurs :

- « Services à la personne et à la collectivité » avec les métiers « Assistance auprès d'enfants » (2 198 offres), « Nettoyage de locaux » (492 offres) et « Services domestiques » (379 offres) ;
- « Agriculture et pêche, espaces naturels et espaces verts, soins aux animaux » avec les métiers « Aide agricole de production fruitière ou viticole » (943 offres), « Aide agricole de production légumière ou végétale » (513 offres) et « Entretien des espaces verts » (300 offres) ;
- « Industrie » avec les métiers « Opérations manuelles d'assemblage, tri ou emballage » (618 offres) et « Conduite d'équipement de production alimentaire » (455 offres).

Directeur de publication :
Gwenaël PROUTEAU
Directeur de la rédaction :
Josette BARREAU
Conception et réalisation :
Service Statistiques, Etudes et
Evaluation – Catherine MOULIN,
Brigitte VIGOUROUX.

www.observatoire-emploi-paysdelaloire.fr

Le service Statistiques, Etudes et Evaluation est à votre disposition pour tout complément d'information

Contact : StatsPDL@pole-emploi.fr