



STATISTIQUES ET INDICATEURS

RETOUR A L'EMPLOI APRES FORMATION

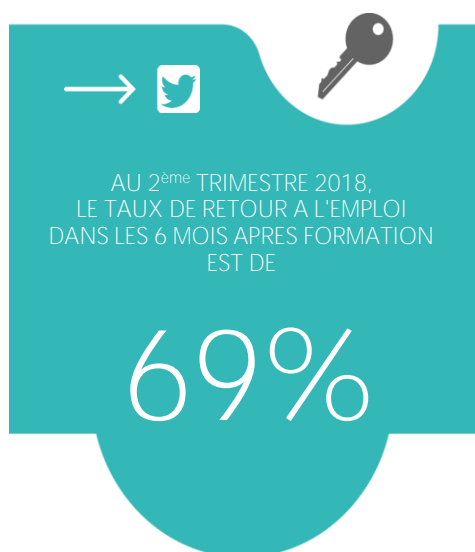
2ème TRIMESTRE 2018



I - TAUX D'ACCES A L'EMPLOI

Parmi les demandeurs d'emploi sortis de formation au 2ème trimestre 2018, **69,1 %** accèdent à un emploi dans les six mois suivant la fin de la formation*, soit **+2,3 points** par rapport au 2T 2017.

(*) Taux de retour au sens de l'ICT4 bis - Prochaine publication le 15 juin 2019



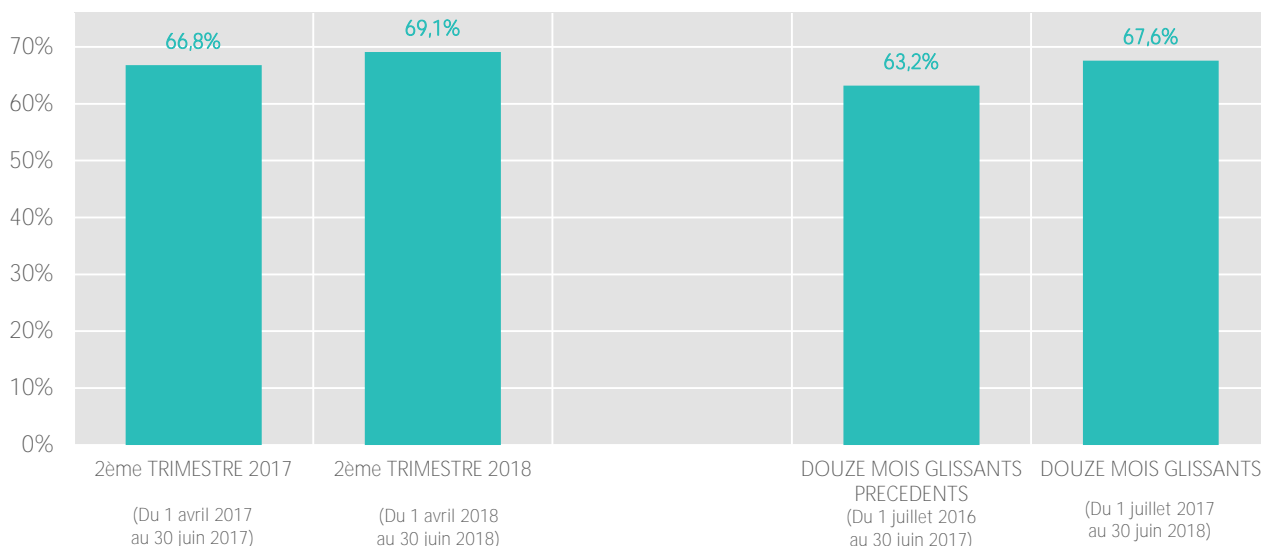
Entre avril 2018 et juin 2018, **6 953** demandeurs d'emploi sont sortis d'une formation prescrite par Pôle emploi en Pays de la Loire. Parmi eux, **69,1%** ont eu accès à un emploi au cours des six mois qui ont suivi la fin de la formation, soit **4 804** retours à l'emploi sur un trimestre. Le taux d'accès à l'emploi six mois après formation est en hausse sur un an : **+2,3 points** entre le 2ème trimestre 2017 et le 2ème trimestre 2018.

Au niveau national, sur les **119 717** sortants de formation lors du 2ème trimestre 2018, ils sont **62,0%** à accéder à l'emploi dans les six mois. La hausse sur un an est comparable à celle de la région : **+2,5 points**.

Sur 12 mois glissants, de juillet 2017 à juin 2018, le taux d'accès à l'emploi dans les six mois suivant la fin de formation atteint **67,6%** en Pays de la Loire. C'est **4,4 point** de plus que sur les douze mois précédents.

GRAPHIQUE 1

TAUX D'ACCES A L'EMPLOI DANS LES SIX MOIS QUI SUIVENT LA FIN D'UNE FORMATION EN PAYS DE LA LOIRE



II - TAUX D'ACCES A L'EMPLOI DETAILLE

Le taux de retour à l'emploi varie selon les caractéristiques du stagiaire.

Le taux de retour va décroissant avec l'âge. Les demandeurs d'emploi seniors affichent un taux significativement plus faible. **57,6%** d'entre eux retrouvent un emploi dans les 6 mois, c'est **11,5 points** de moins que l'ensemble de la population. Les demandeurs d'emploi les plus jeunes affichent le taux de retour les plus importants ce trimestre : **72,4%**. L'augmentation annuelle la plus importante concerne les 30 - 39 ans.

Le taux d'accès à l'emploi après formation est plus faible pour les demandeurs d'emploi de longue durée (ayant cumulé 12 mois d'inscription en catégorie A au cours des 15 mois précédant l'entrée en formation). Seulement la moitié d'entre eux accèdent à l'emploi dans les six mois, contre **70,8%** des autres stagiaires. L'évolution annuelle est de plus nettement à la baisse pour cette population.

De même, les demandeurs d'emploi non qualifiés affichent une situation moins favorable : **63,7%** ont retrouvé un emploi dans les six mois suivant la formation, contre **70,0%** des demandeurs d'emploi qualifiés.

Le type de formation joue aussi un rôle sur le retour à l'emploi. Les taux de retour concernant les AFPR et POEI, deux types de formation préalables à l'embauche, affichent des taux nettement supérieurs à **80%**. Les AIF (Aides Individuelles à la Formation, mobilisables lorsque les autres dispositifs ne peuvent être appliqués) affichent un taux plus faible : **61,7%**.

TABLEAU 1

TAUX D'ACCES A L'EMPLOI DANS LES SIX MOIS QUI SUIVENT LA FIN D'UNE FORMATION, SELON LES CARACTERISTIQUES DU DEMANDEUR ET DE LA FORMATION

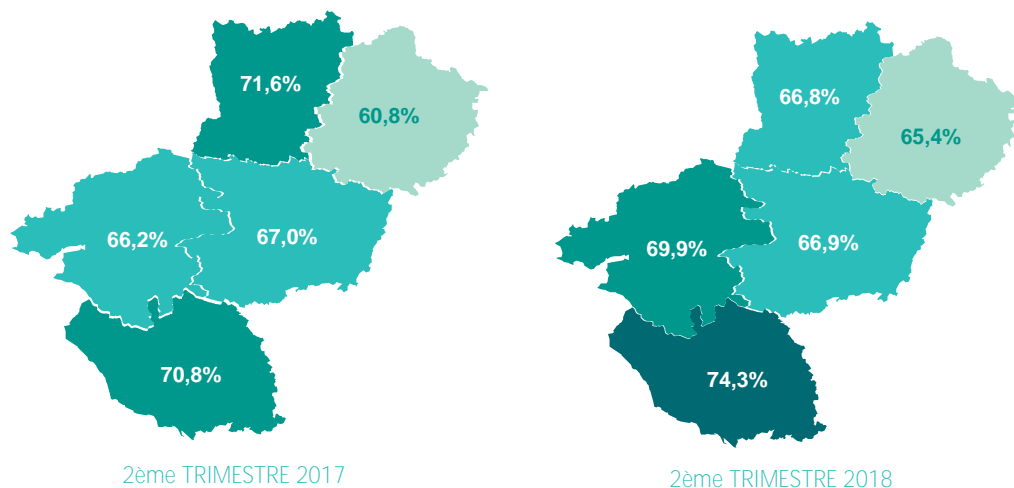
	SORTANTS DU 2ème TRIMESTRE 2017	SORTANTS DU 2ème TRIMESTRE 2018	EVOLUTION
AGE A L'ENTREE DE FORMATION			
Moins de 25 ans	69,5%	72,4%	+ 2,9 pts
Entre 25 et 29 ans	69,9%	71,6%	+ 1,7 pts
Entre 30 et 39 ans	67,6%	71,0%	+ 3,4 pts
Entre 40 et 49 ans	65,1%	66,1%	+ 1,0 pts
50 ans et plus	55,9%	57,6%	+ 1,7 pts
ANCIENNETE D'INSCRIPTION AVANT L'ENTREE EN FORMATION			
Autres demandeurs d'emploi	68,0%	70,8%	+ 2,8 pts
Demandeurs d'emploi de longue durée	54,7%	50,0%	- 4,7 pts
NIVEAU DE FORMATION			
Demandeurs d'emploi qualifiés	68,4%	70,0%	+ 1,6 pts
Demandeurs d'emploi non qualifiés	60,3%	63,7%	+ 3,4 pts
TYPE DE FORMATION			
AFPR	85,8%	82,9%	- 2,9 pts
POE Individuelle	90,6%	89,4%	- 1,2 pts
AIF	62,0%	61,7%	- 0,3 pts
Autres formations	65,9%	68,1%	+ 2,2 pts
Ensemble	66,8%	69,1%	+ 2,3 pts

III - TAUX D'ACCES A L'EMPLOI PAR DEPARTEMENT

Les situations départementales sont contrastées. La Vendée affiche le taux de retour le plus important. Près de **75%** des stagiaires vendéens retrouvent un emploi 6 mois après la sortie. La Sarthe affiche la situation la moins favorable avec **65,4%** de retours. Il s'agit cependant du département qui augmente le plus sur un an : **+4,6 points**, devant la Loire-Atlantique (**+3,7 points**). Notons que la Mayenne affiche un indicateur à la baisse : **-4,8 points**.

GRAPHIQUE 2

TAUX D'ACCES A L'EMPLOI PAR DEPARTEMENT



SOURCES ET DEFINITIONS

Champ

Ensemble des demandeurs **d'emploi** ayant suivi une formation et ayant été rémunérés par Pôle emploi (le cas échéant pour le compte de l'assurance chômage) au titre de cette formation, que les frais pédagogiques de cette formation aient été financés par Pôle emploi ou par un autre organisme. La sortie de formation est repérée par la fin du versement de la rémunération de formation. Le champ **n'inclut** donc pas les personnes en recherche **d'emploi** non inscrites à Pôle emploi, ni les formations pour lesquelles la rémunération du stagiaire est versée par un autre organisme que Pôle emploi : rémunération publique de stage (RPS) versée par la Région ou par l'Etat. Notons que les formations concernées n'ayant pas toutes débuté en 2016, toutes ne s'inscrivent pas dans le plan 500 000 formations.

L'indicateur d'accès à l'emploi (au sens de l'ICT4 bis)

Il vise à repérer l'accès à un emploi **d'une** durée minimale **d'un** mois au cours des six mois qui suivent la sortie de formation. Il correspond à l'Indicateur de la Convention Tripartite N° 4 - bis. Plus précisément, sont considérés comme ayant eu accès à un emploi au cours des 6 mois qui suivent la fin de leur formation les demandeurs **d'emploi** pour lesquels l'une au moins des situations suivantes est observée :

- avoir déclaré une activité réduite de plus de 78 h dans le mois (catégorie C) sans être en catégorie A ou en catégorie B le mois suivant ;
- être sorti des listes de Pôle emploi pour motif de reprise **d'emploi** déclarée ;
- être en catégorie E en fin de mois au cours des 6 mois ;
- avoir une Déclaration préalable à l'**embauche** (DPAE) pour un CDI ou un CDD de plus **d'un** mois transmise aux Urssaf ou à la MSA par un employeur (hors contrats de travail temporaire, pour lesquels la durée **n'est** pas connue dans les DPAE).

Demandeurs d'emploi de longue durée : Demandeurs **d'emploi** ayant cumulé au moins 12 mois d'inscription en catégorie A au cours des 15 mois précédant l'entrée en formation

Demandeurs d'emploi non qualifiés : Demandeurs **d'emploi** dont le niveau de formation est strictement inférieur au BEP/CAP ou égal au BEP/CAP mais sans diplôme obtenu. (Qualifiés : autres demandeurs **d'emploi**.)

Directeurs de la publication :
Alain MAUNY – Laurence ROSSI

Directeur de la rédaction :
Josette BARREAU

Conception et réalisation :
Service SEE – Gaëtan COIRIER
Contact : statsPDL@pole-emploi.fr

Pôle emploi Pays de la Loire
1 rue de la Cale Crucy - CS 67910
44179 NANTES Cedex 4

www.pole-emploi.org
www.observatoire-emploi-paysdelaloire.fr



IV - ANNEXES

LOIRE ATLANTIQUE

GRAPHIQUE 3

TAUX D'ACCES A L'EMPLOI DANS LES SIX MOIS QUI SUIVENT LA FIN D'UNE FORMATION

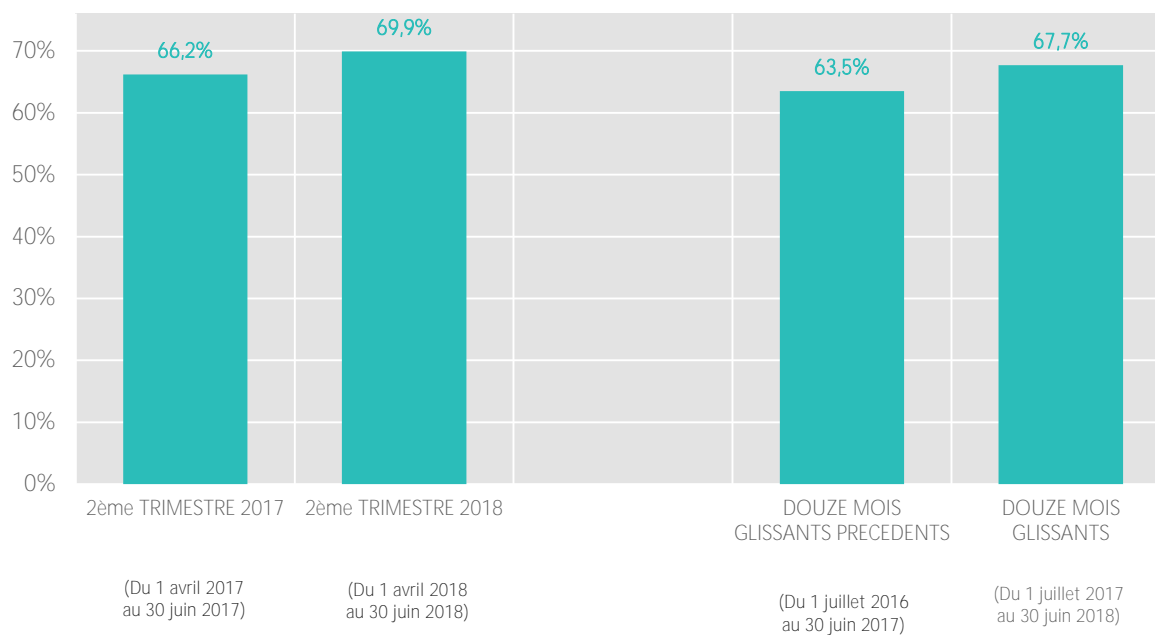


TABLEAU 2

TAUX D'ACCES A L'EMPLOI DANS LES SIX MOIS QUI SUIVENT LA FIN D'UNE FORMATION, SELON LES CARACTERISTIQUES DU DEMANDEUR ET DE LA FORMATION

	SORTANTS DU 2ème TRIMESTRE 2017	SORTANTS DU 2ème TRIMESTRE 2018	EVOLUTION
AGE A L'ENTREE DE FORMATION			
Moins de 25 ans	69,3%	72,0%	+ 2,7 pts
Entre 25 et 29 ans	70,2%	71,9%	+ 1,7 pts
Entre 30 et 39 ans	66,7%	72,2%	+ 5,5 pts
Entre 40 et 49 ans	64,3%	68,6%	+ 4,3 pts
50 ans et plus	53,6%	56,3%	+ 2,7 pts
ANCIENNETE D'INSCRIPTION AVANT L'ENTREE EN FORMATION			
Autres demandeurs d'emploi	67,1%	71,1%	+ 4,0 pts
Demandeurs d'emploi de longue durée	56,8%	54,3%	- 2,5 pts
NIVEAU DE FORMATION			
Demandeurs d'emploi qualifiés	67,5%	70,2%	+ 2,7 pts
Demandeurs d'emploi non qualifiés	59,9%	67,3%	+ 7,4 pts
TYPE DE FORMATION			
AFPR	83,1%	80,2%	- 2,9 pts
POE Individuelle	91,5%	94,8%	+ 3,3 pts
AIF	61,4%	65,4%	+ 4,0 pts
Autres formations	66,1%	66,8%	+ 0,7 pts
Ensemble	66,2%	69,9%	+ 3,7 pts

MAINE-ET-LOIRE

GRAPHIQUE 4

TAUX D'ACCES A L'EMPLOI DANS LES SIX MOIS QUI SUIVENT LA FIN D'UNE FORMATION

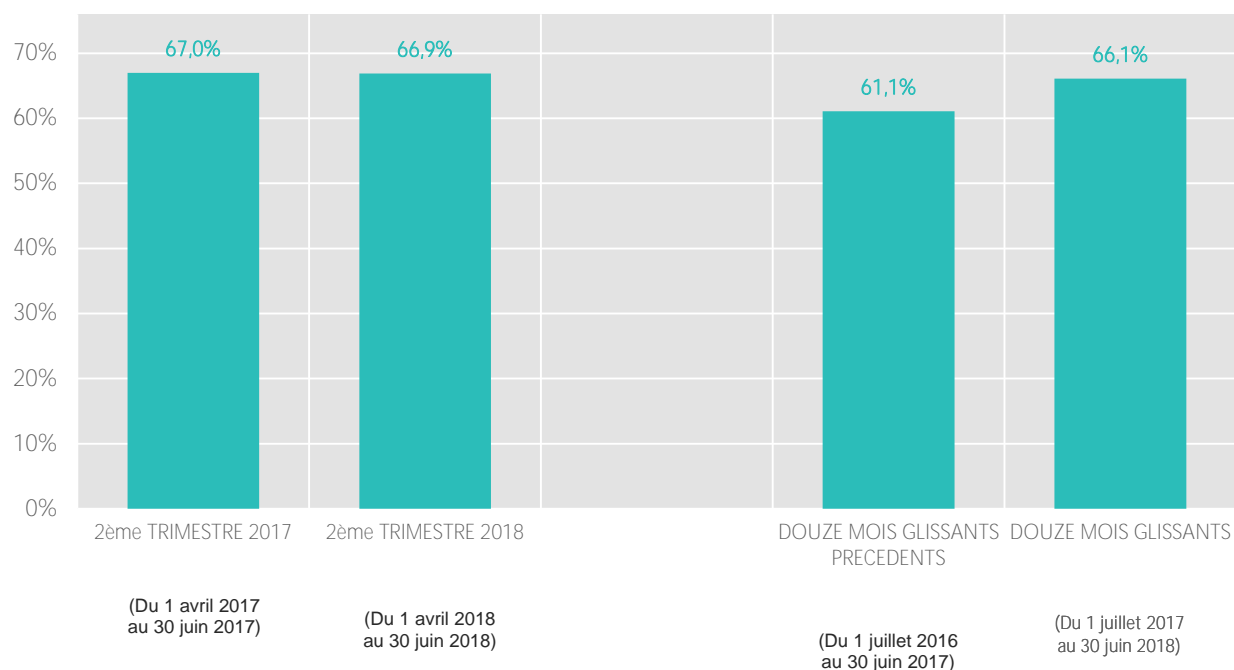


TABLEAU 3

TAUX D'ACCES A L'EMPLOI DANS LES SIX MOIS QUI SUIVENT LA FIN D'UNE FORMATION, SELON LES CARACTERISTIQUES DU DEMANDEUR ET DE LA FORMATION

	SORTANTS DU 2ème TRIMESTRE 2017	SORTANTS DU 2ème TRIMESTRE 2018	EVOLUTION
AGE A L'ENTREE DE FORMATION			
Moins de 25 ans	71,1%	72,0%	+ 0,9 pts
Entre 25 et 29 ans	68,3%	67,8%	- 0,5 pts
Entre 30 et 39 ans	66,5%	69,3%	+ 2,8 pts
Entre 40 et 49 ans	64,2%	62,3%	- 1,9 pts
50 ans et plus	60,4%	55,6%	- 4,8 pts
ANCIENNETE D'INSCRIPTION AVANT L'ENTREE EN FORMATION			
Autres demandeurs d'emploi	68,2%	68,3%	+ 0,1 pts
Demandeurs d'emploi de longue durée	53,8%	54,0%	+ 0,2 pts
NIVEAU DE FORMATION			
Demandeurs d'emploi qualifiés	68,6%	68,0%	- 0,6 pts
Demandeurs d'emploi non qualifiés	60,5%	60,3%	- 0,2 pts
TYPE DE FORMATION			
AFPR	88,0%	83,9%	- 4,1 pts
POE Individuelle	92,6%	85,1%	- 7,5 pts
AIF	64,3%	57,1%	- 7,2 pts
Autres formations	63,4%	68,2%	+ 4,8 pts
Ensemble	67,0%	66,9%	- 0,1 pts

MAYENNE

GRAPHIQUE 5

TAUX D'ACCES A L'EMPLOI DANS LES SIX MOIS QUI SUIVENT LA FIN D'UNE FORMATION

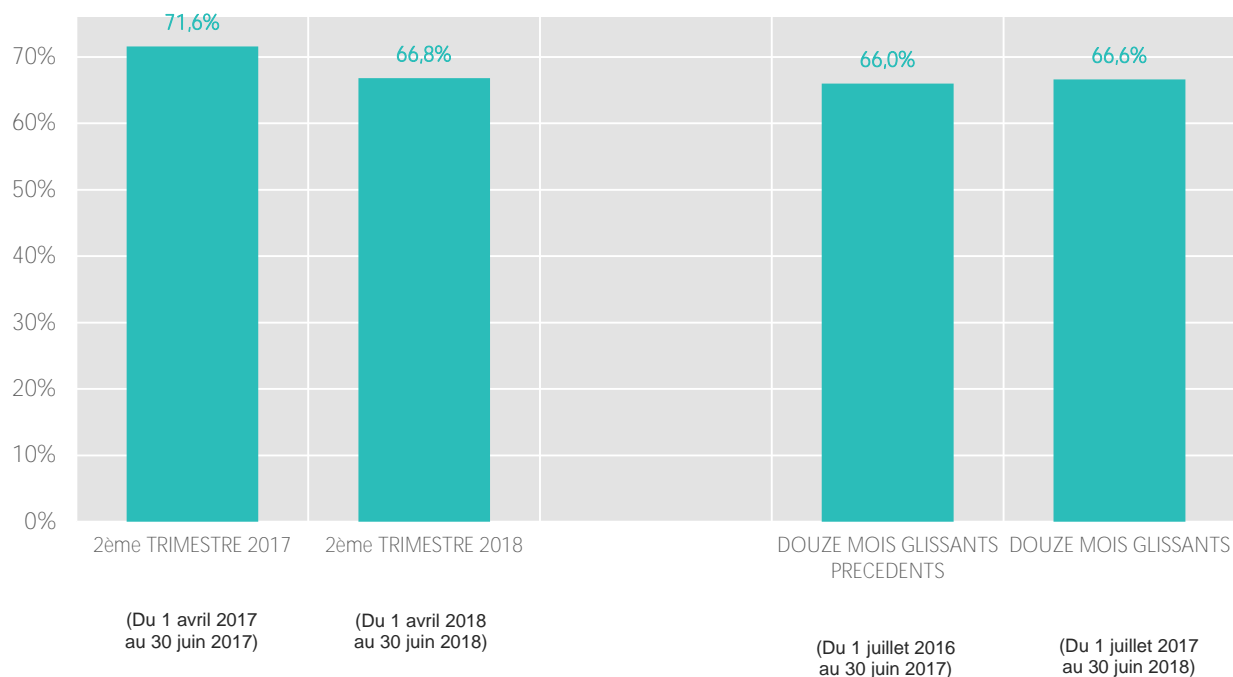


TABLEAU 4

TAUX D'ACCES A L'EMPLOI DANS LES SIX MOIS QUI SUIVENT LA FIN D'UNE FORMATION, SELON LES CARACTERISTIQUES DU DEMANDEUR ET DE LA FORMATION

	SORTANTS DU 2ème TRIMESTRE 2017	SORTANTS DU 2ème TRIMESTRE 2018	EVOLUTION
AGE A L'ENTREE DE FORMATION			
Moins de 25 ans	70,6%	67,2%	- 3,4 pts
Entre 25 et 29 ans	71,6%	71,2%	- 0,4 pts
Entre 30 et 39 ans	74,5%	67,0%	- 7,5 pts
Entre 40 et 49 ans	72,2%	69,9%	- 2,3 pts
50 ans et plus	66,0%	55,7%	- 10,3 pts
ANCIENNETE D'INSCRIPTION AVANT L'ENTREE EN FORMATION			
Autres demandeurs d'emploi	71,7%	68,3%	- 3,4 pts
Demandeurs d'emploi de longue durée	70,5%	47,4%	- 23,1 pts
NIVEAU DE FORMATION			
Demandeurs d'emploi qualifiés	73,7%	68,0%	- 5,7 pts
Demandeurs d'emploi non qualifiés	64,0%	60,7%	- 3,3 pts
TYPE DE FORMATION			
AFPR	83,3%	80,7%	- 2,6 pts
POE Individuelle	86,7%	80,0%	- 6,7 pts
AIF	68,2%	67,4%	- 0,8 pts
Autres formations	69,9%	62,4%	- 7,5 pts
Ensemble	71,6%	66,8%	- 4,8 pts

SARTHE

GRAPHIQUE 6

TAUX D'ACCES A L'EMPLOI DANS LES SIX MOIS QUI SUIVENT LA FIN D'UNE FORMATION

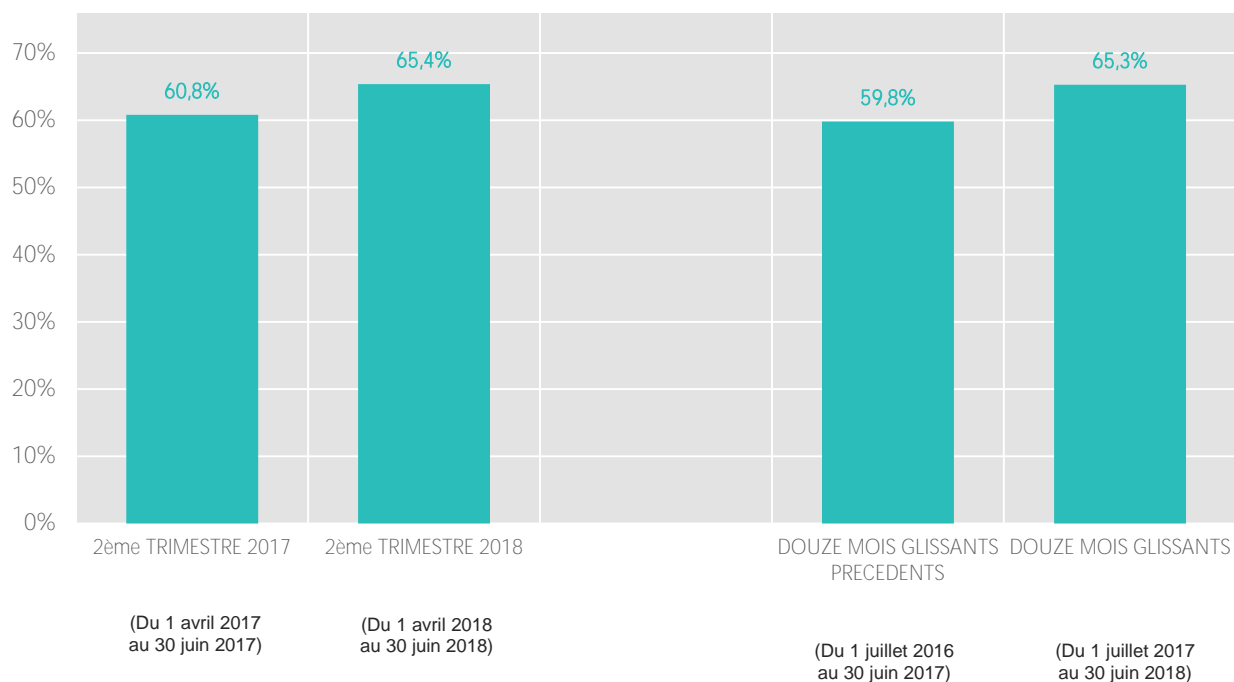


TABLEAU 5

TAUX D'ACCES A L'EMPLOI DANS LES SIX MOIS QUI SUIVENT LA FIN D'UNE FORMATION, SELON LES CARACTERISTIQUES DU DEMANDEUR ET DE LA FORMATION

	SORTANTS DU 2ème TRIMESTRE 2017	SORTANTS DU 2ème TRIMESTRE 2018	EVOLUTION
AGE A L'ENTREE DE FORMATION			
Moins de 25 ans	65,5%	69,5%	+ 4,0 pts
Entre 25 et 29 ans	68,5%	70,6%	+ 2,1 pts
Entre 30 et 39 ans	60,1%	67,9%	+ 7,8 pts
Entre 40 et 49 ans	56,5%	59,1%	+ 2,6 pts
50 ans et plus	46,0%	53,0%	+ 7,0 pts
ANCIENNETE D'INSCRIPTION AVANT L'ENTREE EN FORMATION			
Autres demandeurs d'emploi	62,8%	68,9%	+ 6,1 pts
Demandeurs d'emploi de longue durée	44,8%	37,2%	- 7,6 pts
NIVEAU DE FORMATION			
Demandeurs d'emploi qualifiés	63,0%	67,3%	+ 4,3 pts
Demandeurs d'emploi non qualifiés	53,4%	58,0%	+ 4,6 pts
TYPE DE FORMATION			
AFPR	86,9%	84,0%	- 2,9 pts
POE Individuelle	89,7%	74,5%	- 15,2 pts
AIF	54,2%	54,7%	+ 0,5 pts
Autres formations	59,3%	66,8%	+ 7,5 pts
Ensemble	60,8%	65,4%	+ 4,6 pts

GRAPHIQUE 7

TAUX D'ACCES A L'EMPLOI DANS LES SIX MOIS QUI SUIVENT LA FIN D'UNE FORMATION

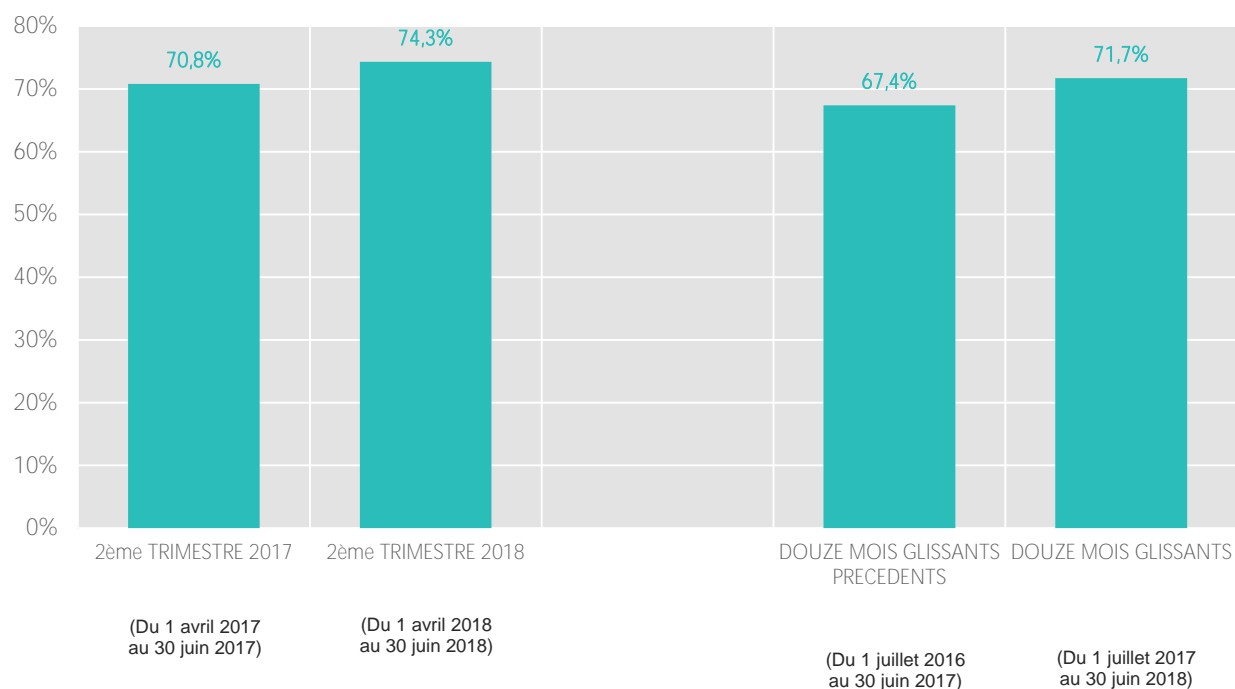


TABLEAU 6

TAUX D'ACCES A L'EMPLOI DANS LES SIX MOIS QUI SUIVENT LA FIN D'UNE FORMATION, SELON LES CARACTERISTIQUES DU DEMANDEUR ET DE LA FORMATION

	SORTANTS DU 2ème TRIMESTRE 2017	SORTANTS DU 2ème TRIMESTRE 2018	EVOLUTION
AGE A L'ENTREE DE FORMATION			
Moins de 25 ans	71,0%	79,3%	+ 8,3 pts
Entre 25 et 29 ans	72,2%	77,4%	+ 5,2 pts
Entre 30 et 39 ans	74,4%	73,9%	- 0,5 pts
Entre 40 et 49 ans	71,6%	71,5%	- 0,1 pts
50 ans et plus	58,8%	65,4%	+ 6,6 pts
ANCIENNETE D'INSCRIPTION AVANT L'ENTREE EN FORMATION			
Autres demandeurs d'emploi	71,8%	75,9%	+ 4,1 pts
Demandeurs d'emploi de longue durée	56,9%	51,9%	- 5,0 pts
NIVEAU DE FORMATION			
Demandeurs d'emploi qualifiés	72,0%	75,0%	+ 3,0 pts
Demandeurs d'emploi non qualifiés	65,6%	70,3%	+ 4,7 pts
TYPE DE FORMATION			
AFPR	85,8%	85,6%	- 0,2 pts
POE Individuelle	83,3%	90,0%	+ 6,7 pts
AIF	66,1%	66,9%	+ 0,8 pts
Autres formations	71,0%	73,8%	+ 2,8 pts
Ensemble	70,8%	74,3%	+ 3,5 pts