



STATISTIQUES ET INDICATEURS

L'EMPLOI INTERIMAIRE EN OCTOBRE 2018



En Pays de la Loire, le nombre d'intérimaires s'établit à plus de 63 300 à fin octobre 2018.

L'EMPLOI INTERIMAIRE
DIMINUE DE
-1,9% SUR UN MOIS ET DE

-4,1%

PAR RAPPORT A
OCTOBRE 2017 *

LA SITUATION

Au niveau national, à fin octobre 2018, le nombre d'intérimaires diminue de -0,7% par rapport à septembre 2018 et augmente de +0,9% en un an. Il s'établit à 827 200, en valeur corrigée des variations saisonnières.

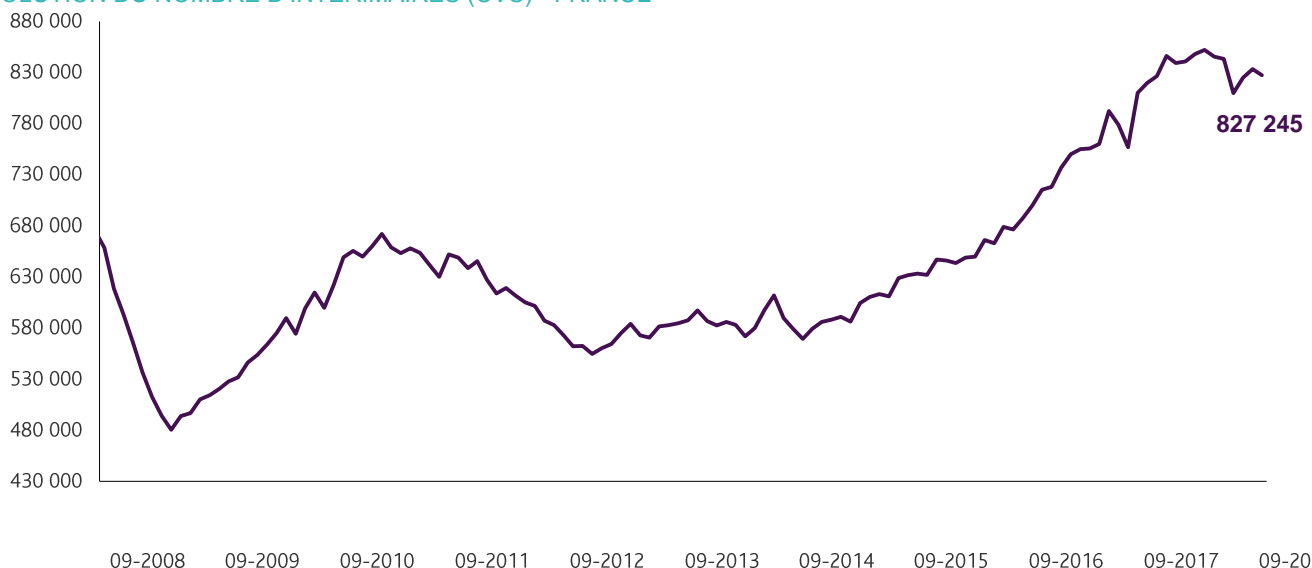
La répartition par secteur d'activité de l'emploi intérimaire diffère sensiblement de celle de l'emploi salarié total. L'industrie et la construction représentent respectivement 16,3% et 7,6% de l'emploi salarié total, mais emploient respectivement 39,9% et 20,7% des intérimaires. Inversement, 76,0% des salariés travaillent dans le secteur tertiaire contre seulement 38,9% des intérimaires.

A fin octobre, le taux de recours à l'intérim est de 11,0% dans l'industrie, de 12,2% dans la construction et de 2,3% dans le secteur tertiaire. Le taux de recours moyen, tous secteurs confondus, est de 4,5%.

Sur un an, l'emploi intérimaire progresse dans 6 régions. Les hausses les plus marquées concernent les régions Provence-Alpes-Côte d'Azur (+11,0%) et Ile-de-France (+5,9%).

Graphique 1

ÉVOLUTION DU NOMBRE D'INTERIMAIRES (CVS) - FRANCE



*Avertissement : Avec la généralisation en 2017 de la Déclaration sociale nominative (DSN) pour les déclarations de missions par les établissements de travail temporaire, la qualité de la couverture des déclarations s'est améliorée. Cela conduit à réviser légèrement à la hausse l'emploi intérimaire depuis le premier trimestre. Les évolutions d'emploi intérimaire reposent sur une méthodologie établie en commun avec la Dares et sont donc identiques avec celles publiées par la Dares. Cf <http://www.pole-emploi.org/statistiques-analyses/systeme-d-information-ett-@/5931/view-article-234.html>. Pôle emploi publie un nombre total d'intérimaires, alors que la Dares publie un nombre d'intérimaires en emploi principal. Compte tenu de cette différence de concepts, les séries publiées par Pôle emploi et la Dares restent différentes en niveau.

LA SITUATION REGIONALE

Situation de l'intérim

A fin octobre 2018, on compte plus de 63 300 intérimaires sur la région, soit 1 200 de moins qu'en septembre (-1,9%). Sur un an, l'emploi intérimaire diminue de -4,1%, soit plus de 2 700 postes concernés.

Plus de la moitié (56%) des emplois intérimaires de la région se trouve dans l'industrie. La région se distingue du national par l'importance de l'industrie dans l'emploi intérimaire, et la moindre place du tertiaire.

Seule la construction affiche une hausse sur un mois (+0,8%). La baisse mensuelle est imputable à l'industrie (-3,0%) et au tertiaire (-1,3% par rapport à septembre).

En rythme annuel, les 3 grands secteurs sont impactés. L'industrie affiche la plus forte baisse (-5,7%), suivie par la construction (-2,0%) et le tertiaire (-1,9%).

Graphique 3

REPARTITION PAR SECTEUR D'ACTIVITE

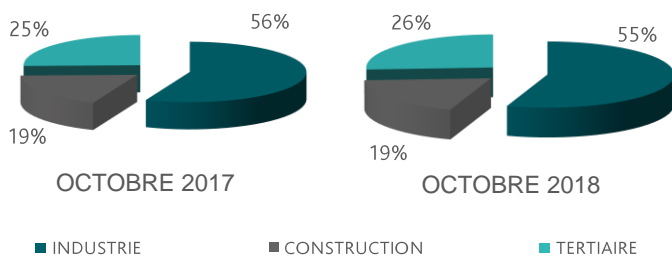


Tableau 1

LES PRINCIPAUX SECTEURS UTILISATEURS

	octobre-18	évolution sur 1 mois (%)	évolution sur 1 an (%)
Fabrication d'autres produits industriels	14 163	-2,1%	-9,1%
Construction	11 867	0,8%	-2,0%
Fabrication de denrées alimentaires, de boissons et de produits à base de tabac	8 200	-4,1%	0,8%
Fabrication de matériels de transport	6 232	-2,8%	-6,8%
Fabrication d'équipements électriques, électroniques, informatiques- fabrication de machines	4 949	-3,7%	-5,0%

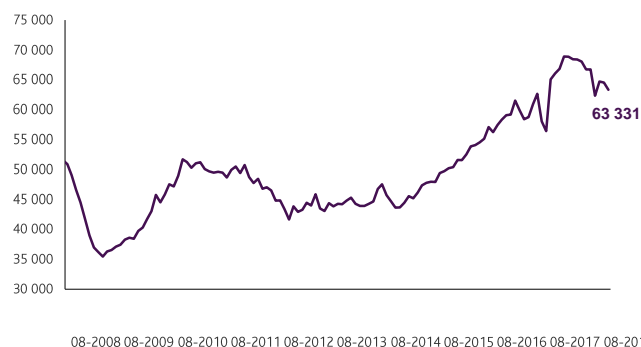
La fabrication d'autres produits industriels se positionne toujours comme principal acteur de l'emploi intérimaire (22,4%). En octobre 2018, le secteur emploie plus de 14 150 intérimaires en baisse mensuelle de -2,1%. Sur un an, le secteur affiche également une diminution : -9,1%.

La construction arrive en deuxième position avec près de 11 900 postes et 18,7% de l'emploi intérimaire, en hausse de +0,8% sur un mois et en baisse de -2,0% sur un an.

La fabrication de denrées alimentaires prend la 3^{ème} position. Ses effectifs diminuent de -4,1% sur un mois et augmentent de +0,8% sur un an.

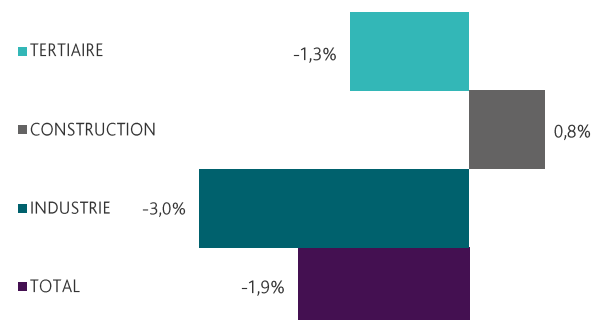
Graphique 2

EVOLUTION DU NOMBRE D'INTERIMAIRES (CVS)



Graphique 4

EVOLUTION MENSUELLE DU NOMBRE D'INTERIMAIRES PAR SECTEUR (OCTOBRE 2018)



Chiffres clés

EVOLUTION – FAITS MARQUANTS

SUR UN MOIS

- ✓ Administrations publiques, enseignement, santé, action sociale **+6,7%**
- ✓ Hébergement et restauration **+3,1%**
- ✓ Autres activités de services **-17,4%**
- ✓ Agriculture, sylviculture et pêche **-8,7%**

SUR UN AN

- ✓ Information et communication **+39,0%**
- ✓ Administrations publiques, enseignement, santé, action sociale **+26,2%**
- ✓ Activités financières et d'assurance **-18,0%**
- ✓ Agriculture, sylviculture et pêche **-15,7%**

3 _ STATISTIQUES ET INDICATEURS

Evolution de l'emploi intérimaire par catégorie socioprofessionnelle

Les ouvriers représentent plus de quatre intérimaires sur cinq, 48,2% sont ouvriers qualifiés et 35,5% des ouvriers non qualifiés.

La part des employés est proche de celle des cadres et professions intermédiaires, respectivement 8,4% et 7,9% des emplois.

Seuls les cadres et professions intermédiaires enregistrent une hausse d'effectifs sur un mois (+0,2%). Les employés affichent la plus forte baisse (-4,9%). Concernant les ouvriers, la baisse mensuelle est plus prégnante pour les personnes non qualifiées : -3,1% contre -0,7% pour les personnes qualifiées.

Sur un an, les ouvriers affichent une baisse de leurs effectifs (-3,2% pour les ouvriers qualifiés et -7,6% pour les ouvriers non qualifiés). Les cadres et professions intermédiaires et les employés enregistrent une hausse (respectivement +1,8% et +1,1%).

Graphique 5
REPARTITION PAR CSP

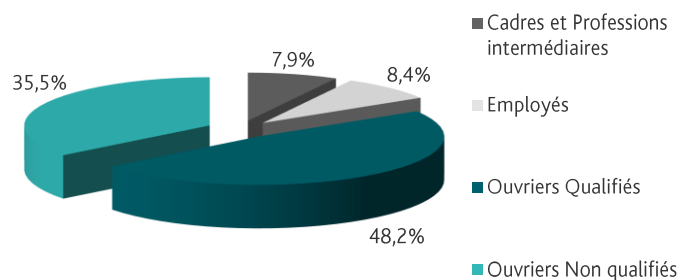
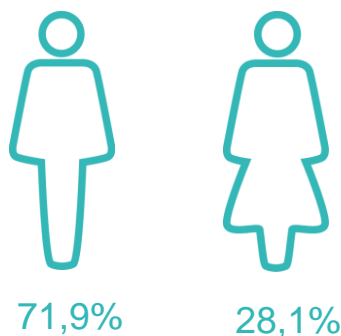


Tableau 2
EVOLUTION DU NOMBRE D'INTERIMAIRES PAR CSP

	octobre-18	évolution sur un mois (%)	évolution sur un an (%)	Part de l'emploi
Cadres et Professions intermédiaires	5 000	0,2%	1,8%	7,9%
Employés	5 289	-4,9%	1,1%	8,4%
Ouvriers Qualifiés	30 531	-0,7%	-3,2%	48,2%
Ouvriers Non qualifiés	22 511	-3,1%	-7,6%	35,5%

Répartition des intérimaires par sexe

Graphique 6
REPARTITION PAR SEXE



La population intérimaire est majoritairement masculine. Au mois d'octobre 2018, 71,9% des intérimaires sont des hommes en Pays de la Loire.

Les évolutions mensuelles et annuelles sont négatives pour les 2 populations.

Sur un mois, la baisse du nombre de femmes est de -2,3%. Elle est légèrement plus faible pour les hommes : -1,7%.

Sur un an, le phénomène s'inverse. La diminution est plus prégnante pour les hommes : -5,3% contre -1,1% pour les femmes.

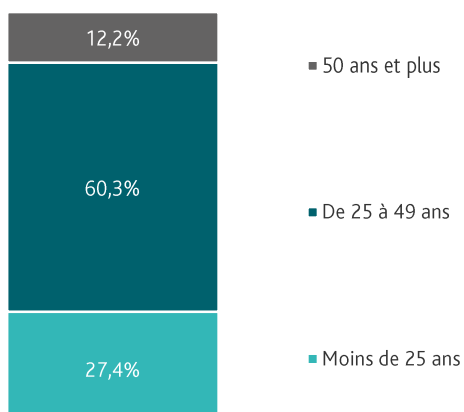
Répartition des intérimaires par âge

Les jeunes sont largement surreprésentés dans la population intérimaire régionale. A fin octobre 2018, 27,4% des intérimaires ont moins de 25 ans, alors que selon les derniers chiffres de l'INSEE, les moins de 25 ans ne représentent que 9% des actifs occupés.

Que les jeunes aient fortement recours à l'intérim peut avoir diverses raisons, ils sont plus mobiles, encore indécis par rapport à leur avenir, et il leur est plus difficile d'accéder à des emplois durables.

Les séniors, bien que sous-représentés, sont les seuls à afficher une progression mensuelle (+0,1%) et annuelle (+3,1%).

Graphique 7
REPARTITION PAR AGE



LA SITUATION DEPARTEMENTALE

Répartition de l'intérim par département

Tableau 3

COMPARATIF INTERIM / EMPLOI SALARIE

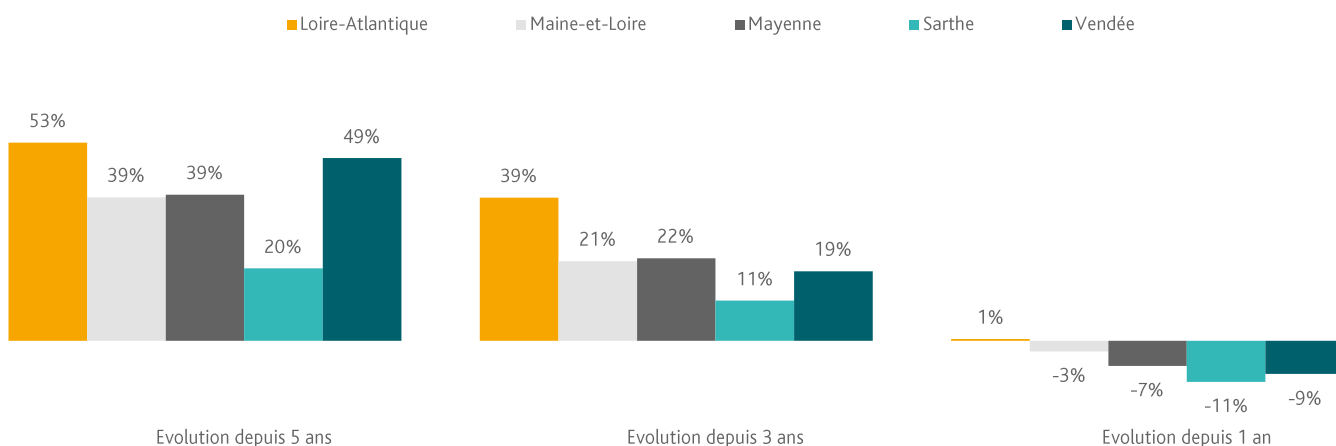
	octobre-18	Poids Intérim	Poids Emploi Salarié
Loire-Atlantique	27 435	43,3%	41,6%
Maine-et-Loire	10 907	17,2%	20,1%
Mayenne	5 143	8,1%	7,6%
Sarthe	8 722	13,8%	13,7%
Vendée	11 124	17,6%	17,0%

La Loire-Atlantique emploie 43,3% des intérimaires. Le Maine-et-Loire, la Sarthe et la Vendée ont des taux de représentativité entre 14% et 18%. La Mayenne est en retrait avec 8,1% de l'effectif intérimaire régional.

Les départements n'affichent pas les mêmes représentativités entre l'intérim et l'emploi salarié. Le Maine-et-Loire recourt moins à l'intérim. Son poids dans l'effectif intérimaire de la région est de 17,2% quand celui dans l'effectif salarié est de 20,1%. La Loire Atlantique, la Mayenne et la Vendée sont les départements recourant le plus aux contrats intérimaires proportionnellement à leur poids.

Graphique 8

EVOLUTION DE L'INTERIM PAR DEPARTEMENT SUR UN, TROIS ET CINQ ANS

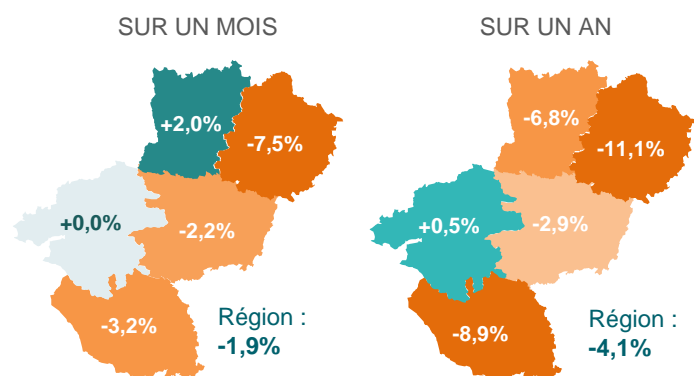


Sur 5 ans et 3 ans, l'évolution de l'intérim est positive dans tous les départements. Depuis 2013, la Loire-Atlantique a gagné 53% d'intérimaires devant la Vendée (+49%). Tous les départements ont connu des évolutions à 2 chiffres.

Sur un an, les évolutions sont disparates. Seule la Loire-Atlantique progresse. La Mayenne, la Sarthe et la Vendée ont vu leur nombre d'intérimaires diminuer plus fortement que le Maine-et-Loire.

Carte 1

EVOLUTION DE L'INTERIM PAR DEPARTEMENT



Méthodologie

INDICATEUR FIN DE MOIS :

Le nombre d'intérimaires est calculé à l'aide de l'indicateur fin de mois. La série est obtenue à partir du niveau de la statistique annuelle d'emploi intérimaire au 31/12/1995 auquel sont appliqués les taux mensuels d'évolution de l'indicateur fin de mois. En raison de la forte variabilité journalière, l'indicateur fin de mois est construit en fonction de la moyenne des cinq derniers jours ouvrés « pertinents » du mois², et non au seul dernier jour ouvré du mois. Au début du mois M+2 sont connus les indicateurs provisoires du mois M et rectifiés du mois M-1.

Directeurs de la publication :
Alain MAUNY – Laurence ROSSI

Directeur de la rédaction :
Josette BARREAU

Conception et réalisation :
Service SEE – Linda LAUNAY

Contact : statsPDL@pole-emploi.fr

Pôle emploi Pays de la Loire,
1 rue de la Cale Crucy - CS 67910
44179 NANTES Cedex 4

www.pole-emploi.org
www.observatoire-emploi-paysdelaloire.fr

