



STATISTIQUES ET INDICATEURS

L'EMPLOI INTERIMAIRE EN SEPTEMBRE 2018



En Pays de la Loire, le nombre d'intérimaires s'établit à plus de 65 300 à fin septembre 2018.

L'EMPLOI INTERIMAIRE AUGMENTE DE 0,5% SUR UN MOIS, ET DIMINUE DE

0,1%

PAR RAPPORT A
SEPTEMBRE 2017 *

LA SITUATION

Au niveau national, à fin septembre 2018, le nombre d'intérimaires augmente de 0,8% par rapport à août 2018 et de 2,6% en un an. Il s'établit à 832 200, en valeur corrigée des variations saisonnières. Il connaît une hausse (+0,8%) par rapport à fin août.

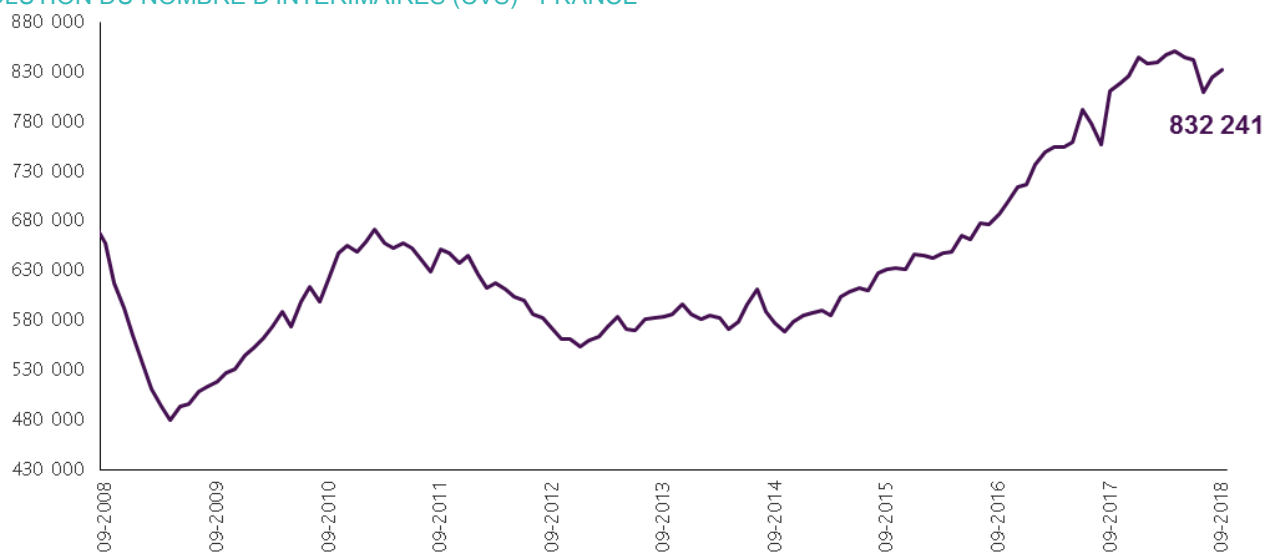
La répartition par secteur d'activité de l'emploi intérimaire diffère sensiblement de celle de l'emploi salarié total. L'industrie et la construction représentent respectivement 16,3% et 7,6% de l'emploi salarié total, mais emploient respectivement 40,1% et 20,5% des intérimaires. Inversement, 76,0% des salariés travaillent dans le secteur tertiaire contre seulement 38,8% des intérimaires

A la fin septembre, le taux de recours à l'intérim est de 11,1% dans l'industrie, de 12,2% dans la construction et de 2,3% dans le secteur tertiaire. Le taux de recours moyen, tous secteurs confondus, est de 4,5%.

Sur un an, l'emploi intérimaire progresse dans 7 régions. La hausse la plus marquée concerne la région Provence-Alpes-Côte d'Azur (+12,8%)

Graphique 1

EVOLUTION DU NOMBRE D'INTERIMAIRES (CVS) - FRANCE



*Avertissement : Avec la généralisation en 2017 de la Déclaration sociale nominative (DSN) pour les déclarations de missions par les établissements de travail temporaire, la qualité de la couverture des déclarations s'est améliorée. Cela conduit à réviser légèrement à la hausse l'emploi intérimaire depuis le premier trimestre. Les évolutions d'emploi intérimaire reposent sur une méthodologie établie en commun avec la Dares et sont donc identiques avec celles publiées par la Dares. Cf <http://www.pole-emploi.org/statistiques-analyses/systeme-d-information-ett-@/5931/view-article-234.html>. Pôle emploi publie un nombre total d'intérimaires, alors que la Dares publie un nombre d'intérimaires en emploi principal. Compte tenu de cette différence de concepts, les séries publiées par Pôle emploi et la Dares restent différentes en niveau.

LA SITUATION REGIONALE

Situation de l'intérim

A fin septembre 2018, on compte plus de 65 300 intérimaires sur la région, soit 349 de plus qu'en août (+1,0%). Sur un an, l'emploi intérimaire se stabilise avec -0,1%, soit une cinquantaine de postes concernés.

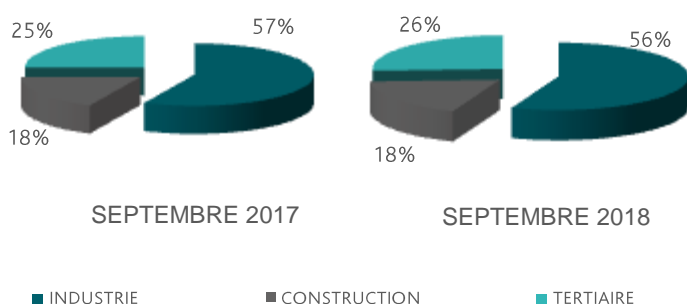
Plus de la moitié (56%) des emplois intérimaires de la région se trouve dans l'industrie. La région se distingue du national par l'importance de l'industrie dans l'emploi intérimaire, et la moindre place du tertiaire.

Seule l'industrie affiche une baisse mensuelle (-1,3%). La hausse mensuelle est portée par le tertiaire (+2,5%) et la construction (+3,6% par rapport à août).

En rythme annuel, la construction (+1,7%) et le tertiaire (+3,0%) permettent de compenser les pertes de l'industrie (-1,9%).

Graphique 3

REPARTITION PAR SECTEUR D'ACTIVITE



Graphique 2

EVOLUTION DU NOMBRE D'INTERIMAIRES (CVS)



Graphique 4

EVOLUTION MENSUELLE DU NOMBRE D'INTERIMAIRES PAR SECTEUR (SEPTEMBRE 2018)

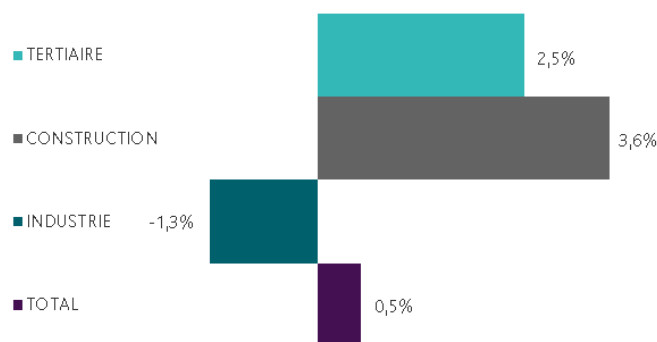


Tableau 1

LES PRINCIPAUX SECTEURS UTILISATEURS

	septembre-18	évolution sur 1 mois (%)	évolution sur 1 an (%)
Fabrication d'autres produits industriels	14 669	-1,3%	-3,3%
Construction	11 884	3,6%	1,7%
Fabrication de denrées alimentaires, de boissons et de produits à base de tabac	8 667	1,7%	-2,1%
Fabrication de matériels de transport	6 454	-6,0%	-2,2%
Fabrication d'équipements électriques, électroniques, informatiques- fabrication de machines	5 231	-1,0%	0,7%

La fabrication d'autres produits industriels se positionne toujours comme principal acteur de l'emploi intérimaire (22,4%). En septembre 2018, le secteur emploie près de 14 700 intérimaires en baisse mensuelle de -1,3%. Sur un an, le secteur affiche également une diminution : -3,3%.

La construction arrive en deuxième position avec près de 11 900 postes et 18,2% de l'emploi intérimaire, en hausse de 3,6% sur un mois et en hausse de +1,7% sur un an.

La fabrication de denrées alimentaires prend la 3^{ème} position. Ses effectifs augmentent de +1,7% sur un mois et diminuent de 2,1% sur un an.

Chiffres clés

EVOLUTION – FAITS MARQUANTS

SUR UN MOIS

- ➔ Autres activités de service **+16,2%**
- ➔ Information et communication **+12,7%**
- ➔ Fabrication de matériels de transport **-6,0%**
- ➔ Activités financières et d'assurance **-1,9%**

SUR UN AN

- ➔ Cokéfaction et raffinage **+71,0%**
- ➔ Information et communication **+39,2%**
- ➔ Activités financières et d'assurance **-18,9%**
- ➔ Agriculture, sylviculture et pêche **-6,7%**

Evolution de l'emploi intérimaire par catégorie socioprofessionnelle

Les ouvriers représentent plus de quatre intérimaires sur cinq, 47,7% sont ouvriers qualifiés et 35,9% des ouvriers non qualifiés.

La part des employés est proche de celle des cadres et professions intermédiaires, respectivement 8,6% et 7,7% des emplois.

Seuls les cadres et professions intermédiaires affichent une légère baisse de leur effectif sur un mois (-0,1%). Les autres catégories socioprofessionnelles sont à l'équilibre ou en hausse. La plus importante concerne les ouvriers qualifiés (+0,8%).

Sur un an, seuls les ouvriers non qualifiés voient leurs effectifs se contracter (-3,2%). Si les ouvriers qualifiés affichent une hausse modeste (+0,4%), les cadres et professions intermédiaires (+3,1%) et les employés (+8,4%) affichent une progression plus soutenue.

Graphique 5
REPARTITION PAR CSP

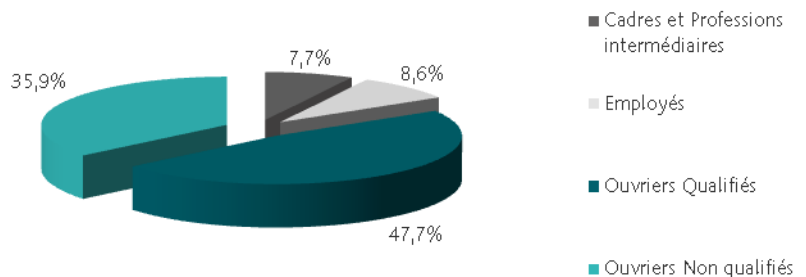
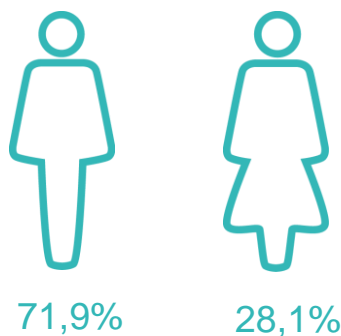


Tableau 2
EVOLUTION DU NOMBRE D'INTERIMAIRES PAR CSP

	septembre-18	évolution sur un mois (%)	évolution sur un an (%)	Part de l'emploi
Cadres et Professions intermédiaires	5 064	-0,1%	3,1%	7,7%
Employés	5 638	0,0%	8,4%	8,6%
Ouvriers Qualifiés	31 165	0,8%	0,4%	47,7%
Ouvriers Non qualifiés	23 478	0,4%	-3,2%	35,9%

Répartition des intérimaires par sexe

Graphique 6
REPARTITION PAR SEXE



La population intérimaire est majoritairement masculine. Au mois de septembre 2018, 71,9% des intérimaires sont des hommes en Pays de la Loire.

Sur un mois, les femmes affichent une légère baisse : -0,1% tandis que les hommes progressent de 0,8%.

Sur un an, le phénomène s'inverse. L'augmentation profite plus aux femmes : +2,2%, contre -1,0% pour les hommes.

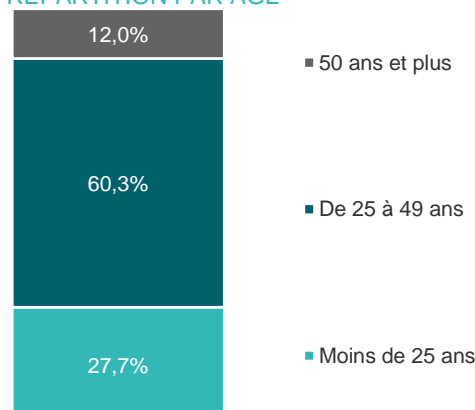
Répartition des intérimaires par âge

Les jeunes sont largement surreprésentés dans la population intérimaire régionale. A fin septembre 2018, 27,7% des intérimaires ont moins de 25 ans, alors que selon les derniers chiffres de l'INSEE, les moins de 25 ans ne représentent que 9% des actifs occupés.

Que les jeunes aient fortement recours à l'intérim peut avoir diverses raisons, ils sont plus mobiles, encore indécis par rapport à leur avenir, et il leur est plus difficile d'accéder à des emplois durables.

Les seniors, bien que sous-représentés, affichent l'augmentation annuelle la plus marquée : +7,2%.

Graphique 7
REPARTITION PAR AGE



LA SITUATION DEPARTEMENTALE

Répartition de l'intérim par département

Tableau 3

COMPARATIF INTERIM / EMPLOI SALARIE

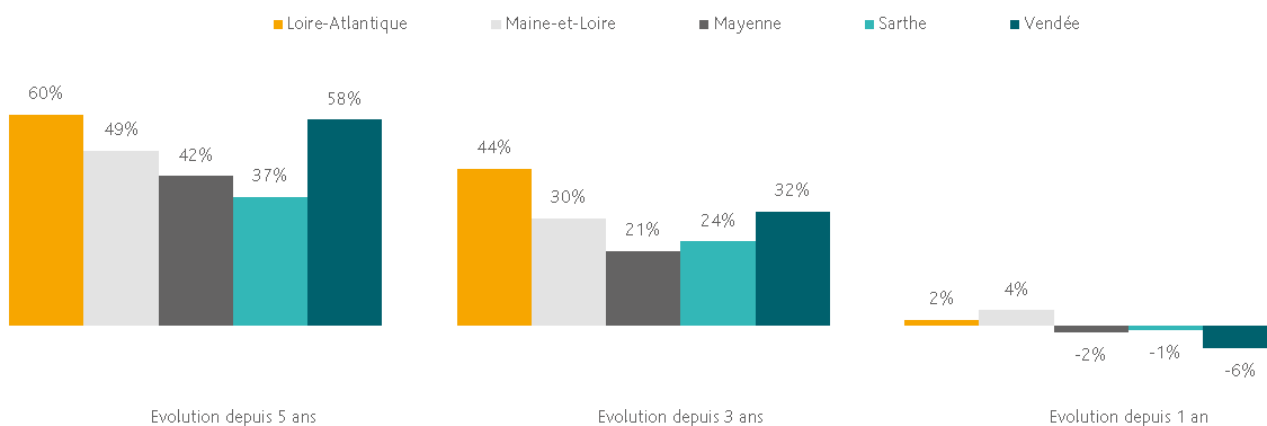
	septembre-18	Poids Intérim	Poids Emploi Salarié
Loire-Atlantique	27 674	42,4%	41,6%
Maine-et-Loire	11 332	17,3%	20,1%
Mayenne	5 049	7,7%	7,6%
Sarthe	9 556	14,6%	13,7%
Vendée	11 734	18,0%	17,0%

La Loire-Atlantique emploie 42,4% des intérimaires. Le Maine-et-Loire, la Sarthe et la Vendée ont des taux de représentativité entre 14% et 18%. La Mayenne est en retrait avec 7,7% de l'effectif intérimaire régional.

Les départements n'affichent pas les mêmes représentativités entre l'intérim et l'emploi salarié. Le Maine-et-Loire recourt moins à l'intérim. Son poids dans l'effectif intérimaire de la région est de 17,3% quand celui dans l'effectif salarié est de 20,1%. La Loire Atlantique, la Sarthe et la Vendée sont les départements recourant le plus aux contrats intérimaires.

Graphique 8

EVOLUTION DE L'INTERIM PAR DEPARTEMENT SUR UN, TROIS ET CINQ ANS

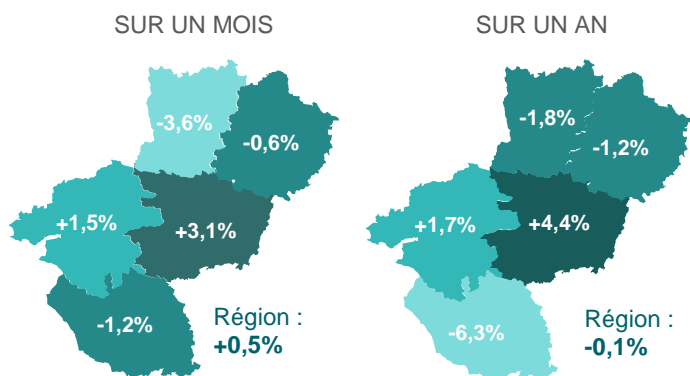


Sur 5 ans et 3 ans l'évolution de l'intérim est positive dans tous les départements. Depuis 2013, la Loire-Atlantique a gagné 60% d'intérimaires devant la Vendée (+58%). Tous les départements ont connu des évolutions à 2 chiffres : La Sarthe affiche la plus faible progression à +37% en 5 ans.

Sur un an, les évolutions sont disparates et modestes. Seuls la Loire-Atlantique et le Maine-et-Loire progressent. La Mayenne, la Sarthe et la Vendée ont vu le nombre de leur intérimaire diminuer.

Carte 1

EVOLUTION DE L'INTERIM PAR DEPARTEMENT



Méthodologie

INDICATEUR FIN DE MOIS :

Le nombre d'intérimaires est calculé à l'aide de l'indicateur fin de mois. La série est obtenue à partir du niveau de la statistique annuelle d'emploi intérimaire au 31/12/1995 auquel sont appliqués les taux mensuels d'évolution de l'indicateur fin de mois. En raison de la forte variabilité journalière, l'indicateur fin de mois est construit en fonction de la moyenne des cinq derniers jours ouvrés « pertinents » du mois, et non au seul dernier jour ouvré du mois. Au début du mois M+2 sont connus les indicateurs provisoires du mois M et rectifiés du mois M-1.

Directeurs de la publication :
Alain MAUNY – Laurence ROSSI

Directeur de la rédaction :
Josette BARREAU

Conception et réalisation :
Service SEE – Vincent RAGOT

Contact : statsPDL@pole-emploi.fr

Pôle emploi Pays de la Loire,
1 rue de la Cale Crucy - CS 67910
44179 NANTES Cedex 4

www.pole-emploi.org
www.observeur-emploi-paysdelaloire.fr

