



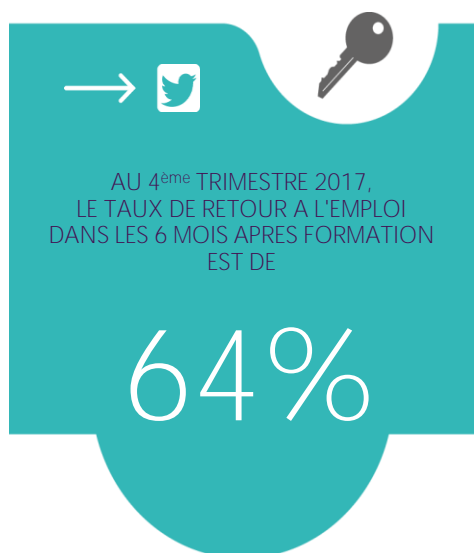
STATISTIQUES ET INDICATEURS

RETOUR A L'EMPLOI APRES FORMATION

4ème TRIMESTRE 2017



I - TAUX D'ACCES A L'EMPLOI



Parmi les demandeurs **d'emploi** sortis de formation au 4^{ème} trimestre 2017, **63,9 %** accèdent à un emploi dans les six mois suivant la fin de la formation*, soit **+5,4 points** par rapport au 4T 2016.

(*) Taux de retour au sens de l'ICT4 bis - Prochaine publication le 15 décembre 2018

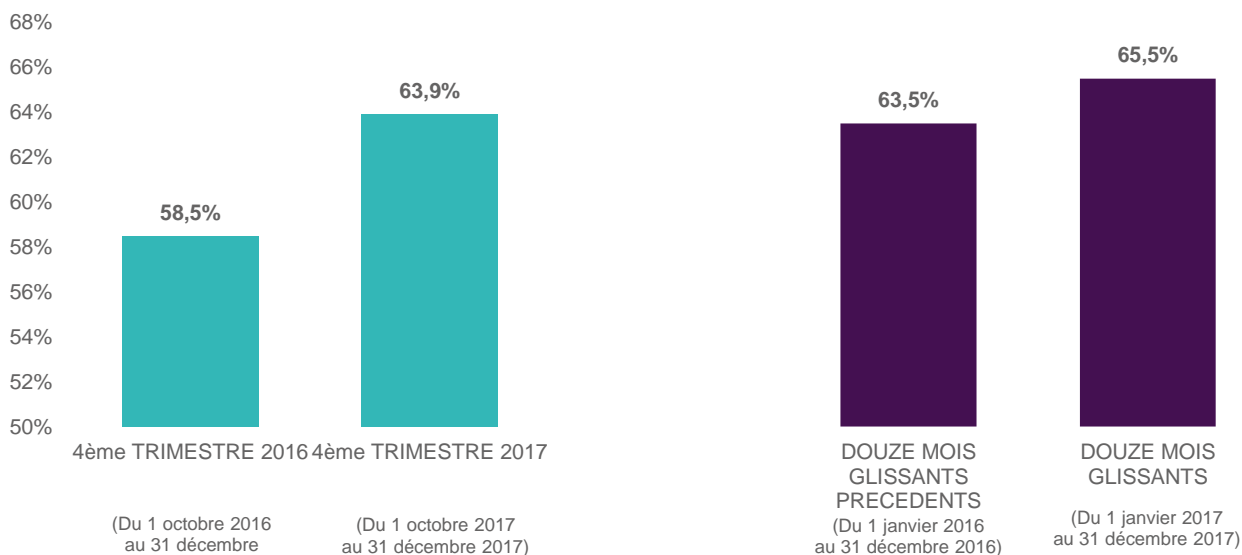
Entre octobre 2017 et décembre 2017, **7 890** demandeurs **d'emploi** sont sortis **d'une** formation prescrite par Pôle emploi en Pays de la Loire. Parmi eux, **63,9%** ont eu accès à un emploi au cours des six mois qui ont suivi la fin de la formation, soit **5 040** retours à l'emploi sur un trimestre. Le taux **d'accès** à l'emploi six mois après formation affiche une hausse significative sur un an : **+ 5,4 points** entre le 4^{ème} trimestre 2016 et le 4^{ème} trimestre 2017.

Au niveau national, sur les **158 370** sortants de formation lors du 2^{ème} trimestre 2017, ils sont **59,5%** à accéder à l'emploi dans les six mois. L'évolution sur un an est comparable à l'évolution régionale : **+0,5 point**.

Sur 12 mois, de janvier 2017 à décembre 2017, le taux **d'accès** à l'emploi dans les six mois suivant la fin de formation atteint **65,5%** en Pays de la Loire. C'est **2 points** de plus que sur les douze mois précédents.

GRAPHIQUE 1

TAUX D'ACCES A L'EMPLOI DANS LES SIX MOIS QUI SUIVENT LA FIN D'UNE FORMATION EN PAYS DE LA LOIRE



II - TAUX D'ACCES A L'EMPLOI DETAILLE

Le taux de retour à l'emploi varie selon les caractéristiques du stagiaire.

Les demandeurs d'emploi séniors affichent un taux significativement plus faible. **52,8%** d'entre eux retrouvent un emploi dans les 6 mois, c'est **11,1 points** de moins que l'ensemble de la population. Les 25 - 29 ans affichent le taux de retour le plus important ce trimestre. Les moins de 25 ans enregistrent **63,1%** de retour à l'emploi.

Le taux d'accès à l'emploi après formation est plus faible pour les demandeurs d'emploi de longue durée (ayant cumulé 12 mois d'inscription en catégorie A au cours des 15 mois précédant l'entrée en formation). Seulement **45,9%** d'entre eux accèdent à l'emploi dans les six mois, contre **66,1%** des autres stagiaires. L'évolution annuelle est cependant à leur avantage : **+6,1 pts**.

De même, les demandeurs d'emploi non qualifiés affichent une situation moins favorable : **59,0%** ont retrouvé un emploi dans les six mois suivant la formation, contre **65,0%** des demandeurs d'emploi qualifiés.

Le type de formation joue aussi un rôle sur le retour à l'emploi. Les taux de retour concernant les AFPR et POEI, deux types de formation préalables à l'embauche, sont de **85,4%** et **91,9%** respectivement. Les AIF (Aides Individuelles à la Formation, mobilisables lorsque les autres dispositifs ne peuvent être appliqués) affichent un taux plus faible : **61,4%**.

TABLEAU 1

TAUX D'ACCES A L'EMPLOI DANS LES SIX MOIS QUI SUIVENT LA FIN D'UNE FORMATION, SELON LES CARACTERISTIQUES DU DEMANDEUR ET DE LA FORMATION

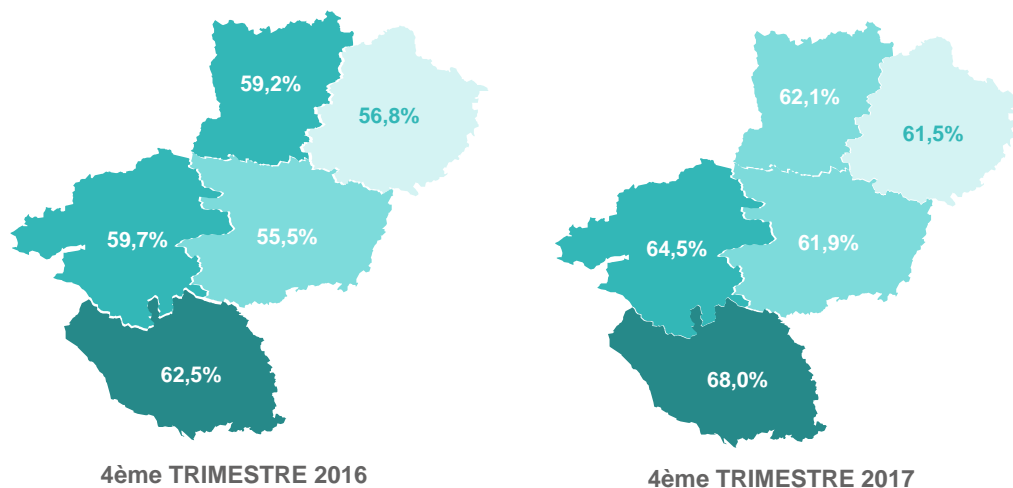
	SORTANTS DU 4ème TRIMESTRE 2016	SORTANTS DU 4ème TRIMESTRE 2017	EVOLUTION
AGE A L'ENTREE DE FORMATION			
Moins de 25 ans	59,0%	63,1%	+ 4,1 pts
Entre 25 et 29 ans	60,9%	67,3%	+ 6,4 pts
Entre 30 et 39 ans	61,3%	66,9%	+ 5,6 pts
Entre 40 et 49 ans	59,5%	64,6%	+ 5,1 pts
50 ans et plus	48,0%	52,8%	+ 4,8 pts
ANCIENNETE D'INSCRIPTION AVANT L'ENTREE EN FORMATION			
Autres demandeurs d'emploi	61,8%	66,1%	+ 4,3 pts
Demandeurs d'emploi de longue durée	39,8%	45,9%	+ 6,1 pts
NIVEAU DE FORMATION			
Demandeurs d'emploi qualifiés	59,7%	65,0%	+ 5,3 pts
Demandeurs d'emploi non qualifiés	53,6%	59,0%	+ 5,4 pts
TYPE DE FORMATION			
AFPR	85,8%	85,4%	- 0,4 pts
POE Individuelle	95,4%	91,9%	- 3,5 pts
AIF	56,2%	61,4%	+ 5,2 pts
AFC (*)	49,8%	69,1%	+ 19,3 pts
Autres formations	56,1%	56,4%	+ 0,3 pts
Ensemble	58,5%	63,9%	+ 5,4 pts

(*) Formations du Conseil Régional subventionnées par Pôle emploi

III - TAUX D'ACCES A L'EMPLOI PAR DEPARTEMENT

Les situations départementales sont contrastées. Comme l'année passée la Vendée affiche le taux de retour le plus élevé : **68,0%**. La Loire Atlantique suit avec **64,5%** de retours à l'emploi. Comme l'année passé la Sarthe affiche le taux de retour le moins élevé : **61,5%**.

GRAPHIQUE 2
TAUX D'ACCES A L'EMPLOI PAR DEPARTEMENT



SOURCES ET DEFINITIONS

Champ

Ensemble des demandeurs d'emploi ayant suivi une formation et ayant été rémunérés par Pôle emploi (le cas échéant pour le compte de l'assurance chômage) au titre de cette formation, que les frais pédagogiques de cette formation aient été financés par Pôle emploi ou par un autre organisme. La sortie de formation est repérée par la fin du versement de la rémunération de formation. Le champ n'inclut donc pas les personnes en recherche d'emploi non inscrites à Pôle emploi, ni les formations pour lesquelles la rémunération du stagiaire est versée par un autre organisme que Pôle emploi : rémunération publique de stage (RPS) versée par la Région ou par l'Etat. Notons que les formations concernées n'ayant pas toutes débuté en 2016, toutes ne s'inscrivent pas dans le plan 500 000 formations.

L'indicateur d'accès à l'emploi (au sens de l'ICT4 bis)

Il vise à repérer l'accès à un emploi d'une durée minimale d'un mois au cours des six mois qui suivent la sortie de formation. Il correspond à l'Indicateur de la Convention Tripartite N° 4 - bis. Plus précisément, sont considérés comme ayant eu accès à un emploi au cours des 6 mois qui suivent la fin de leur formation les demandeurs d'emploi pour lesquels l'une au moins des situations suivantes est observée :

- avoir déclaré une activité réduite de plus de 78 h dans le mois (catégorie C) sans être en catégorie A ou en catégorie B le mois suivant ;
- être sorti des listes de Pôle emploi pour motif de reprise d'emploi déclarée ;
- être en catégorie E en fin de mois au cours des 6 mois ;
- avoir une Déclaration préalable à l'embauche (DPAE) pour un CDI ou un CDD de plus d'un mois transmise aux Urssaf ou à la MSA par un employeur (hors contrats de travail temporaire, pour lesquels la durée n'est pas connue dans les DPAE).

Demandeurs d'emploi de longue durée : Demandeurs d'emploi ayant cumulé au moins 12 mois d'inscription en catégorie A au cours des 15 mois précédant l'entrée en formation

Demandeurs d'emploi non qualifiés : Demandeurs d'emploi dont le niveau de formation est strictement inférieur au BEP/CAP ou égal au BEP/CAP mais sans diplôme obtenu. (Qualifiés : autres demandeurs d'emploi.)

Directeurs de la publication :
Alain MAUNY – Laurence ROSSI

Directeur de la rédaction :
Josette BARREAU

Conception et réalisation :
Service SEE – Gaëtan COIRIER
Contact : statsPDL@pole-emploi.fr

Pôle emploi Pays de la Loire
1 rue de la Cale Crucy - CS 67910
44179 NANTES Cedex 4

www.pole-emploi.org
www.observatoire-emploi-paysdelaloire.fr



IV - ANNEXES

LOIRE ATLANTIQUE

GRAPHIQUE 3

TAUX D'ACCES A L'EMPLOI DANS LES SIX MOIS QUI SUIVENT LA FIN D'UNE FORMATION

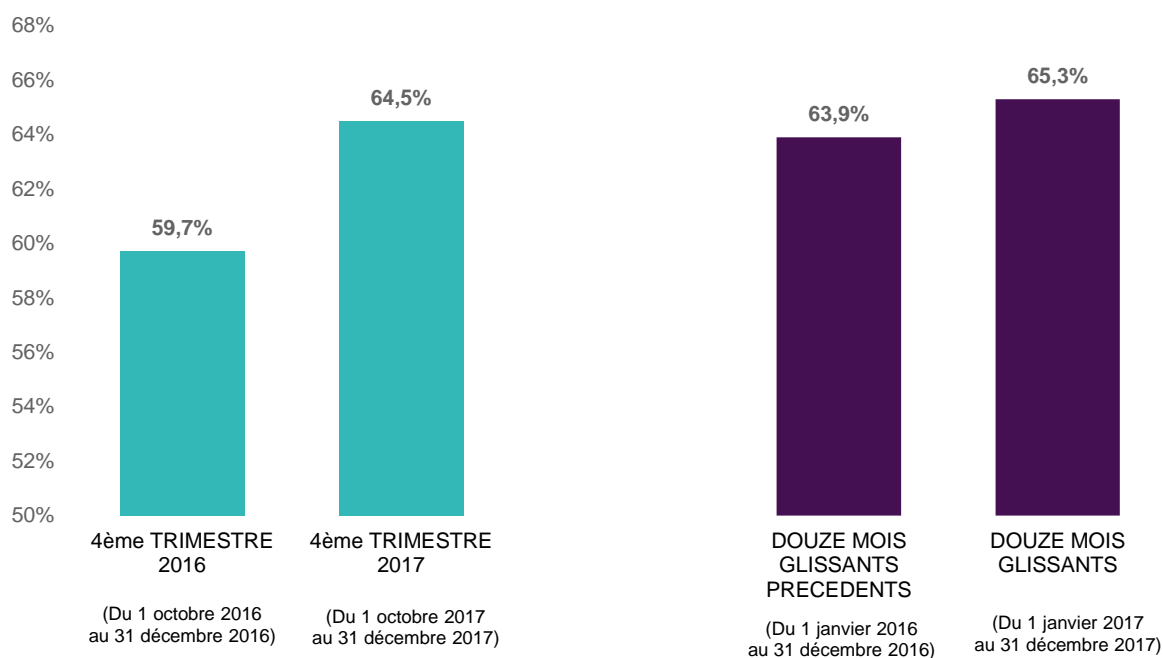


TABLEAU 2

TAUX D'ACCES A L'EMPLOI DANS LES SIX MOIS QUI SUIVENT LA FIN D'UNE FORMATION, SELON LES CARACTERISTIQUES DU DEMANDEUR ET DE LA FORMATION

	SORTANTS DU 4ème TRIMESTRE 2016	SORTANTS DU 4ème TRIMESTRE 2017	EVOLUTION
AGE A L'ENTREE DE FORMATION			
Moins de 25 ans	58,8%	66,4%	+ 7,6 pts
Entre 25 et 29 ans	61,5%	67,0%	+ 5,5 pts
Entre 30 et 39 ans	65,4%	66,1%	+ 0,7 pts
Entre 40 et 49 ans	59,9%	66,3%	+ 6,4 pts
50 ans et plus	45,3%	51,1%	+ 5,8 pts
ANCIENNETE D'INSCRIPTION AVANT L'ENTREE EN FORMATION			
Autres demandeurs d'emploi	62,7%	66,3%	+ 3,6 pts
Demandeurs d'emploi de longue durée	42,2%	49,4%	+ 7,2 pts
NIVEAU DE FORMATION			
Demandeurs d'emploi qualifiés	60,2%	64,9%	+ 4,7 pts
Demandeurs d'emploi non qualifiés	56,8%	62,3%	+ 5,5 pts
TYPE DE FORMATION			
AFPR	79,5%	90,4%	+ 10,9 pts
POE Individuelle	93,2%	89,8%	- 3,4 pts
AIF	56,8%	62,8%	+ 6,0 pts
AFC (*)	59,7%	70,0%	+ 10,3 pts
Autres formations	59,3%	57,3%	- 2,0 pts
Ensemble	59,7%	64,5%	+ 4,8 pts

(*) Formations du Conseil Régional subventionnées par Pôle emploi

MAINE-ET-LOIRE

GRAPHIQUE 4

TAUX D'ACCES A L'EMPLOI DANS LES SIX MOIS QUI SUIVENT LA FIN D'UNE FORMATION

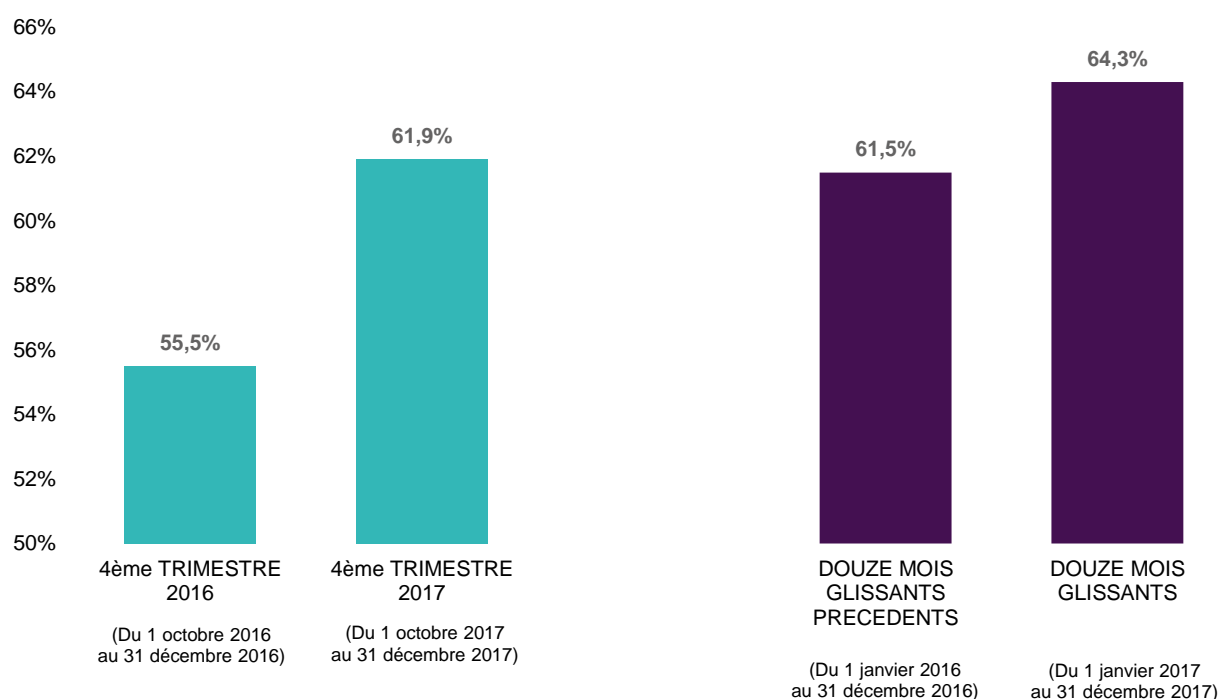


TABLEAU 3

TAUX D'ACCES A L'EMPLOI DANS LES SIX MOIS QUI SUIVENT LA FIN D'UNE FORMATION, SELON LES CARACTERISTIQUES DU DEMANDEUR ET DE LA FORMATION

	SORTANTS DU 4ème TRIMESTRE 2016	SORTANTS DU 4ème TRIMESTRE 2017	EVOLUTION
AGE A L'ENTREE DE FORMATION			
Moins de 25 ans	60,0%	64,0%	+ 4,0 pts
Entre 25 et 29 ans	60,2%	63,9%	+ 3,7 pts
Entre 30 et 39 ans	53,9%	65,3%	+ 11,4 pts
Entre 40 et 49 ans	56,3%	62,1%	+ 5,8 pts
50 ans et plus	47,0%	49,4%	+ 2,4 pts
ANCIENNETE D'INSCRIPTION AVANT L'ENTREE EN FORMATION			
Autres demandeurs d'emploi	59,0%	64,0%	+ 5,0 pts
Demandeurs d'emploi de longue durée	37,5%	44,7%	+ 7,2 pts
NIVEAU DE FORMATION			
Demandeurs d'emploi qualifiés	57,2%	63,9%	+ 6,7 pts
Demandeurs d'emploi non qualifiés	50,0%	53,5%	+ 3,5 pts
TYPE DE FORMATION			
AFPR	91,7%	87,3%	- 4,4 pts
POE Individuelle	96,5%	94,1%	- 2,4 pts
AIF	53,7%	57,0%	+ 3,3 pts
AFC (*)	37,9%	68,1%	+ 30,2 pts
Autres formations	50,8%	56,6%	+ 5,8 pts
Ensemble	55,5%	61,9%	+ 6,4 pts

(*) Formations du Conseil Régional subventionnées par Pôle emploi

MAYENNE

GRAPHIQUE 5

TAUX D'ACCES A L'EMPLOI DANS LES SIX MOIS QUI SUIVENT LA FIN D'UNE FORMATION

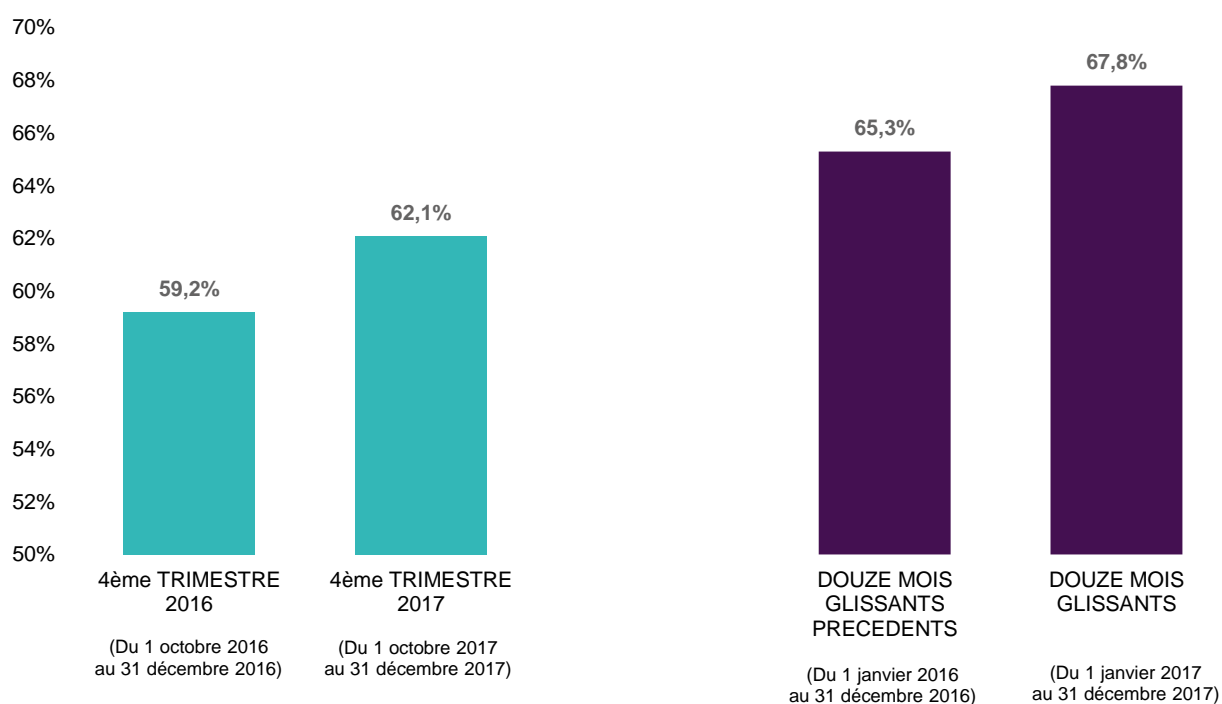


TABLEAU 4

TAUX D'ACCES A L'EMPLOI DANS LES SIX MOIS QUI SUIVENT LA FIN D'UNE FORMATION, SELON LES CARACTERISTIQUES DU DEMANDEUR ET DE LA FORMATION

	SORTANTS DU 4ème TRIMESTRE 2016	SORTANTS DU 4ème TRIMESTRE 2017	EVOLUTION
AGE A L'ENTREE DE FORMATION			
Moins de 25 ans	58,2%	55,6%	- 2,6 pts
Entre 25 et 29 ans	64,2%	67,1%	+ 2,9 pts
Entre 30 et 39 ans	59,0%	71,4%	+ 12,4 pts
Entre 40 et 49 ans	58,4%	59,6%	+ 1,2 pts
50 ans et plus	57,5%	54,7%	- 2,8 pts
ANCIENNETE D'INSCRIPTION AVANT L'ENTREE EN FORMATION			
Autres demandeurs d'emploi	61,9%	65,2%	+ 3,3 pts
Demandeurs d'emploi de longue durée	39,5%	35,7%	- 3,8 pts
NIVEAU DE FORMATION			
Demandeurs d'emploi qualifiés	61,6%	63,2%	+ 1,6 pts
Demandeurs d'emploi non qualifiés	52,2%	57,4%	+ 5,2 pts
TYPE DE FORMATION			
AFPR	84,8%	73,8%	- 11,0 pts
POE Individuelle	95,7%	91,9%	- 3,8 pts
AIF	59,0%	67,2%	+ 8,2 pts
AFC (*)	31,3%	66,1%	+ 34,8 pts
Autres formations	53,6%	49,3%	- 4,3 pts
Ensemble	59,2%	62,1%	+ 2,9 pts

(*) Formations du Conseil Régional subventionnées par Pôle emploi

SARTHE

GRAPHIQUE 6
TAUX D'ACCES A L'EMPLOI DANS LES SIX MOIS QUI SUIVENT LA FIN D'UNE FORMATION

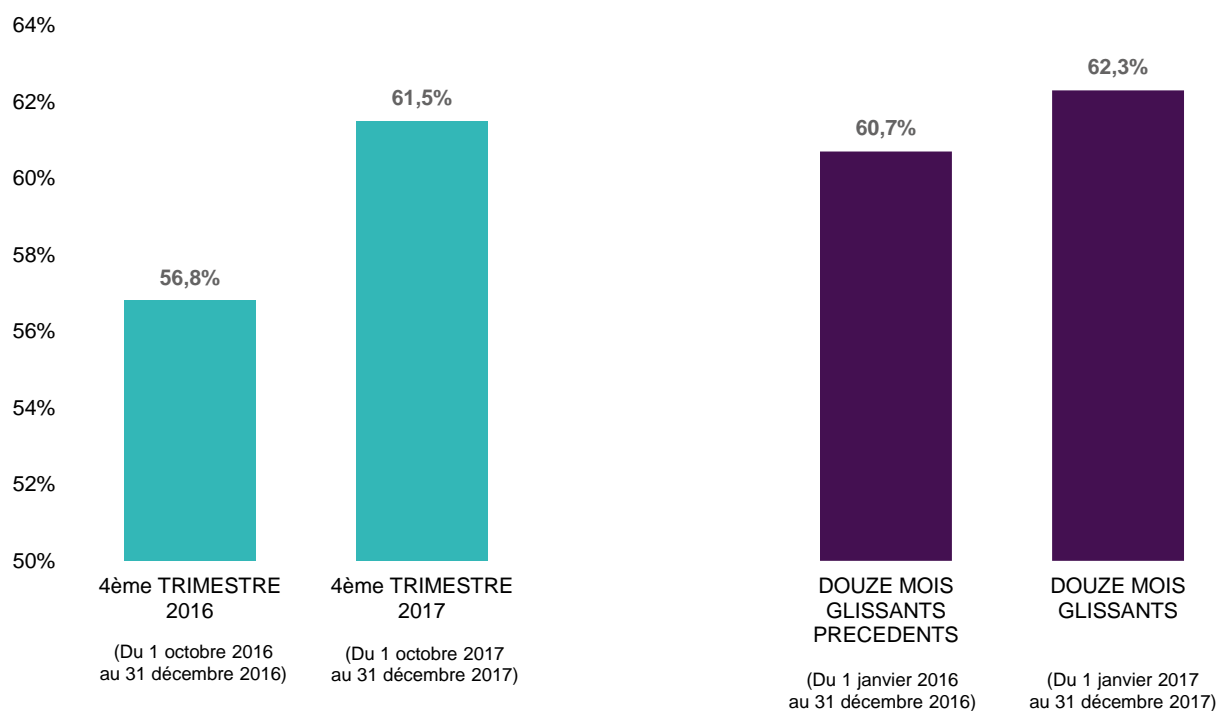


TABLEAU 5
TAUX D'ACCES A L'EMPLOI DANS LES SIX MOIS QUI SUIVENT LA FIN D'UNE FORMATION,
SELON LES CARACTERISTIQUES DU DEMANDEUR ET DE LA FORMATION

	SORTANTS DU 4ème TRIMESTRE 2016	SORTANTS DU 4ème TRIMESTRE 2017	EVOLUTION
AGE A L'ENTREE DE FORMATION			
Moins de 25 ans	57,5%	61,2%	+ 3,7 pts
Entre 25 et 29 ans	57,9%	66,5%	+ 8,6 pts
Entre 30 et 39 ans	58,8%	63,5%	+ 4,7 pts
Entre 40 et 49 ans	57,6%	63,4%	+ 5,8 pts
50 ans et plus	48,3%	48,4%	+ 0,1 pts
ANCIENNETE D'INSCRIPTION AVANT L'ENTREE EN FORMATION			
Autres demandeurs d'emploi	61,3%	65,2%	+ 3,9 pts
Demandeurs d'emploi de longue durée	36,5%	40,4%	+ 3,9 pts
NIVEAU DE FORMATION			
Demandeurs d'emploi qualifiés	57,6%	63,4%	+ 5,8 pts
Demandeurs d'emploi non qualifiés	54,2%	54,6%	+ 0,4 pts
TYPE DE FORMATION			
AFPR	82,4%	78,3%	- 4,1 pts
POE Individuelle	94,7%	96,6%	+ 1,9 pts
AIF	52,1%	57,3%	+ 5,2 pts
AFC (*)	50,0%	64,0%	+ 14,0 pts
Autres formations	59,0%	56,7%	- 2,3 pts
Ensemble	56,8%	61,5%	+ 4,7 pts

(*) Formations du Conseil Régional subventionnées par Pôle emploi

VENDEE

GRAPHIQUE 7
TAUX D'ACCES A L'EMPLOI DANS LES SIX MOIS QUI SUIVENT LA FIN D'UNE FORMATION

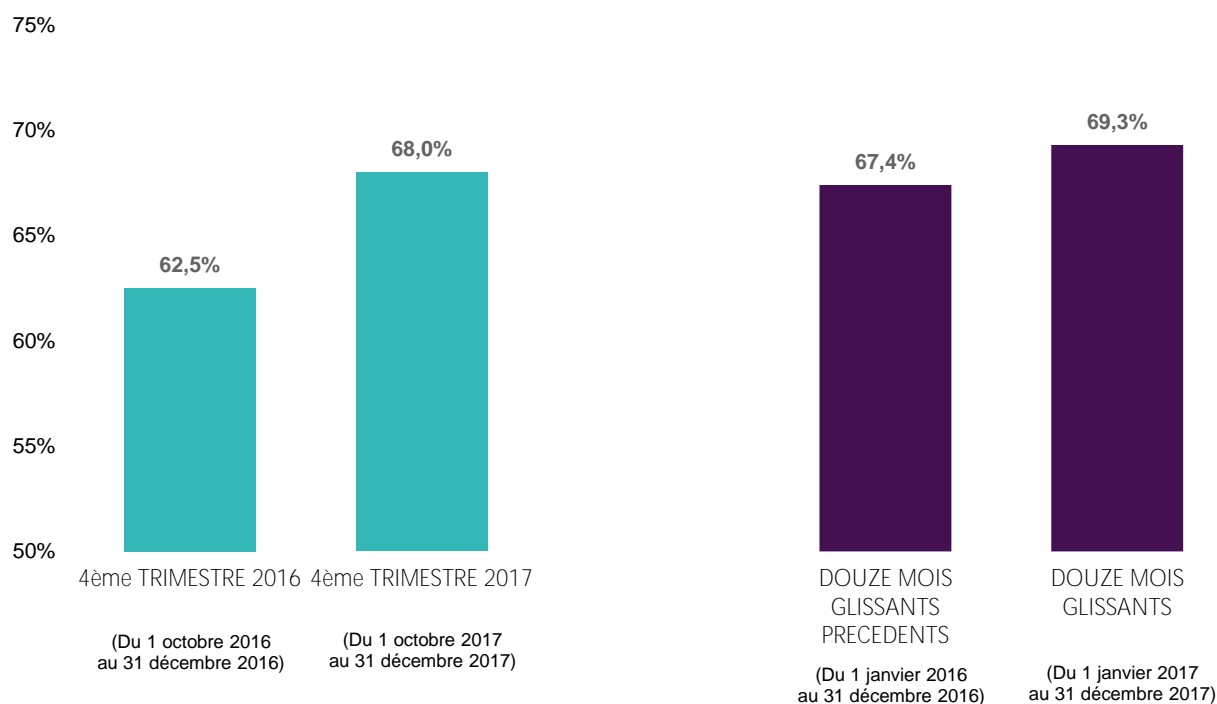


TABLEAU 6
TAUX D'ACCES A L'EMPLOI DANS LES SIX MOIS QUI SUIVENT LA FIN D'UNE FORMATION, SELON LES CARACTERISTIQUES DU DEMANDEUR ET DE LA FORMATION

	SORTANTS DU 4ème TRIMESTRE 2016	SORTANTS DU 4ème TRIMESTRE 2017	EVOLUTION
AGE A L'ENTREE DE FORMATION			
Moins de 25 ans	60,3%	61,5%	+ 1,2 pts
Entre 25 et 29 ans	63,0%	74,2%	+ 11,2 pts
Entre 30 et 39 ans	67,7%	72,6%	+ 4,9 pts
Entre 40 et 49 ans	65,4%	67,7%	+ 2,3 pts
50 ans et plus	50,8%	63,5%	+ 12,7 pts
ANCIENNETE D'INSCRIPTION AVANT L'ENTREE EN FORMATION			
Autres demandeurs d'emploi	65,0%	69,4%	+ 4,4 pts
Demandeurs d'emploi de longue durée	43,4%	52,2%	+ 8,8 pts
NIVEAU DE FORMATION			
Demandeurs d'emploi qualifiés	64,2%	68,5%	+ 4,3 pts
Demandeurs d'emploi non qualifiés	55,3%	65,5%	+ 10,2 pts
TYPE DE FORMATION			
AFPR	92,7%	85,7%	- 7,0 pts
POE Individuelle	97,4%	89,6%	- 7,8 pts
AIF	63,9%	66,2%	+ 2,3 pts
AFC (*)	49,5%	76,9%	+ 27,4 pts
Autres formations	54,8%	57,1%	+ 2,3 pts
Ensemble	62,5%	68,0%	+ 5,5 pts

(*) Formations du Conseil Régional subventionnées par Pôle emploi