



## STATISTIQUES ET INDICATEURS

### L'EMPLOI INTERIMAIRE EN JUIN 2018



En Pays de la Loire, le nombre d'intérimaires s'établit à près de 67 900 à fin juin 2018.

**L'EMPLOI INTERIMAIRE PROGRESSE DE 2,8% SUR UN MOIS MAIS PROGRESSE DE**

**7,6%**

**PAR RAPPORT A JUIN 2018 \***

### LA SITUATION NATIONALE

Fin juin 2018, le nombre d'intérimaires s'établit à 850 744, en valeur corrigée des variations saisonnières. Il connaît une hausse (+0,3%) par rapport à fin mai. En un an, l'intérim augmente de 7,2% (+56 800 de fin juin 2017 à fin juin 2018).

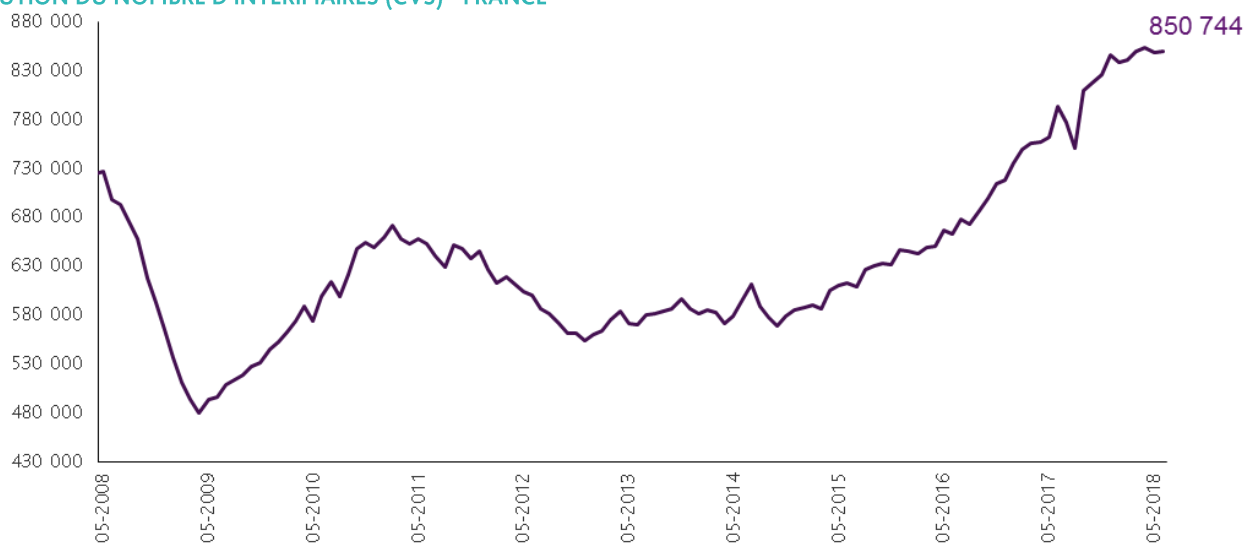
La répartition par secteur d'activité de l'emploi intérimaire diffère sensiblement de celle de l'emploi salarié total. En effet, l'emploi intérimaire est prépondérant dans l'industrie et la construction. L'industrie représente 16,3% de l'emploi salarié total, mais emploie 40,6% des intérimaires.

La construction représente 20,1% de l'emploi intérimaire contre 7,6% de l'emploi salarié total. Inversement, 76,0% des salariés travaillent dans le secteur tertiaire contre seulement 38,7% des intérimaires.

A la fin juin, le taux de recours à l'intérim est de 11,5% dans l'industrie, de 12,3% dans la construction et de 2,4% dans le secteur tertiaire. Le taux de recours moyen, tous secteurs confondus, est de 4,6%.

Graphique 1

ÉVOLUTION DU NOMBRE D'INTERIMAIRES (CVS) - FRANCE



\*Avertissement : Avec la généralisation en 2017 de la Déclaration sociale nominative (DSN) pour les déclarations de missions par les établissements de travail temporaire, la qualité de la couverture des déclarations s'est améliorée. Cela conduit à réviser légèrement à la hausse l'emploi intérimaire depuis le premier trimestre. Les évolutions d'emploi intérimaire reposent sur une méthodologie établie en commun avec la Dares et sont donc identiques avec celles publiées par la Dares. Cf <http://www.pole-emploi.org/statistiques-analyses/systeme-d-information-ett-@/5931/view-article-234.html>. Pôle emploi publie un nombre total d'intérimaires, alors que la Dares publie un nombre d'intérimaires en emploi principal. Compte tenu de cette différence de concepts, les séries publiées par Pôle emploi et la Dares restent différentes en niveau.

## LA SITUATION REGIONALE

### Situation de l'intérim

A fin juin 2018, on compte près de 67 900 intérimaires sur la région, soit 1 800 de plus qu'en mai (+2,8%). Sur un an, l'emploi intérimaire est en hausse avec +7,6%, soit près de 4 800 postes supplémentaires.

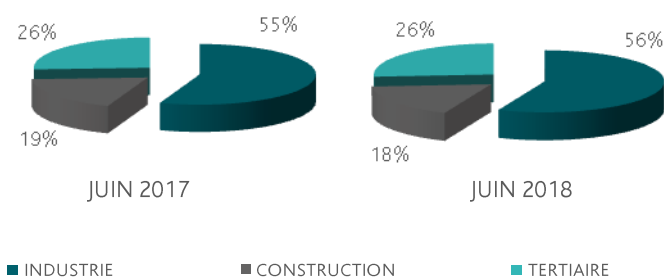
Plus de la moitié (56%) des emplois intérimaires de la région se trouve dans l'industrie. La région se distingue du national par l'importance de l'industrie dans l'emploi intérimaire, et la moindre place du tertiaire.

Tous les secteurs affichent une progression mensuelle. La construction (+3,7%) et l'industrie (+3,2%) connaissent les meilleurs résultats.

Sur un an, la construction parvient tout juste à voir le volume de son emploi intérimaire progresser (+1,6%) tandis que les autres secteurs montrent des croissances solides (+8,9% pour le tertiaire et +9,2% pour l'industrie).

Graphique 3

#### REPARTITION PAR SECTEUR D'ACTIVITE



Graphique 2

#### EVOLUTION DU NOMBRE D'INTERIMAIRES (CVS)



Graphique 4

#### EVOLUTION MENSUELLE DU NOMBRE D'INTERIMAIRES PAR SECTEUR (JUIN 2018)

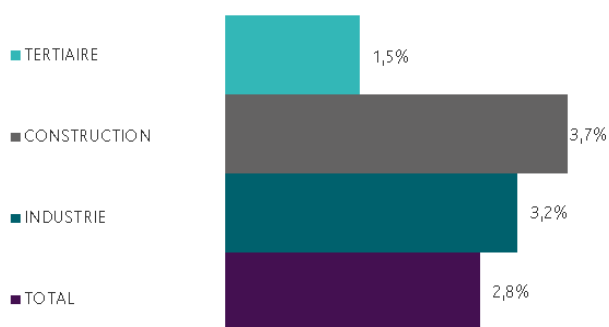


Tableau 1

#### LES PRINCIPAUX SECTEURS UTILISATEURS

	juin-18	évolution sur 1 mois (%)	évolution sur 1 an (%)
Fabrication d'autres produits industriels	15 403	5,6%	7,2%
Construction	11 813	3,7%	1,6%
Fabrication de denrées alimentaires, de boissons et de produits à base de tabac	8 938	3,7%	8,8%
Fabrication de matériels de transport	6 848	-1,7%	8,7%
Fabrication d'équipements électriques, électroniques, informatiques- fabrication de machines	5 383	1,9%	15,1%

La fabrication d'autres produits industriels se positionne toujours comme principal acteur de l'emploi intérimaire (22,7%). En juin 2018, le secteur emploie plus de 15 400 intérimaires en hausse mensuelle de +5,6%. Sur un an, le secteur affiche une augmentation de +7,2%.

La construction arrive en deuxième position avec plus de 11 800 postes et 17,4% de l'emploi intérimaire, en hausse de 3,7% sur un mois et de +1,6% sur un an.

La fabrication de denrées alimentaires prend la 3<sup>ème</sup> position. Ses effectifs progressent de 3,7% sur un mois et progressent de 8,8% sur un an.

#### Chiffres clés

#### EVOLUTION – FAITS MARQUANTS

##### SUR UN MOIS

- ➔ ✓ Cokéfaction et raffinage **+10,8%**
- ✓ Activités immobilières **+10,5%**
- ➔ ✓ Agriculture, sylv. et pêche **-4,3%**
- ✓ Autres activités de services **-2,6%**

##### SUR UN AN

- ➔ ✓ Cokéfaction et raffinage **+27,9%**
- ✓ Information et communication **+26,1%**
- ➔ ✓ Activités financières et d'assurance **-12,0%**
- ✓ Agriculture, sylv. et pêche **-9,1%**

### 3 \_ STATISTIQUES ET INDICATEURS

#### Evolution de l'emploi intérimaire par catégorie socioprofessionnelle

Les ouvriers représentent plus de quatre intérimaires sur cinq, 46,9% sont ouvriers qualifiés et 36,9% des ouvriers non qualifiés.

La part des employés est proche de celle des cadres et professions intermédiaires, respectivement 8,6% et 7,6% des emplois.

Sur un mois, toutes les catégories sont en hausse. Les cadres progressent de +1,2% et les ouvriers non qualifiés de +3,2%.

Sur un an, toutes les classes profitent de l'embellie, en particulier les employés (+10,2%), les cadres et professions intermédiaires (+9,2%) et les ouvriers non qualifiés (+9,1%).

Graphique 5  
REPARTITION PAR CSP

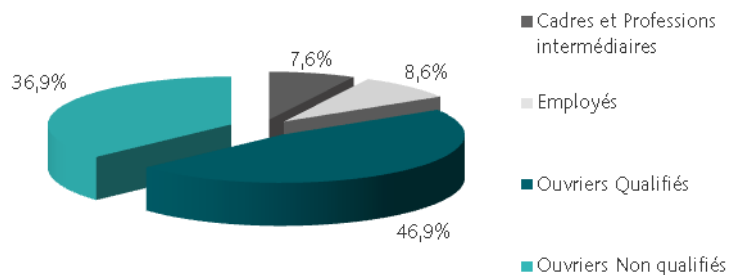
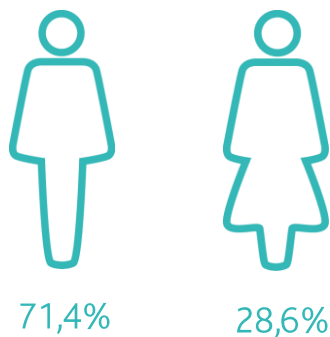


Tableau 2  
EVOLUTION DU NOMBRE D'INTERIMAIRES PAR CSP

	juin-18	évolution sur un mois (%)	évolution sur un an (%)	Part de l'emploi
Cadres et Professions intermédiaires	5 175	1,2%	9,2%	7,6%
Employés	5 861	2,1%	10,2%	8,6%
Ouvriers Qualifiés	31 817	2,9%	5,7%	46,9%
Ouvriers Non qualifiés	25 022	3,2%	9,1%	36,9%

#### Répartition des intérimaires par sexe

Graphique 6  
REPARTITION PAR SEXE



La population intérimaire est majoritairement masculine. Au mois de juin 2018, 71,4% des intérimaires sont des hommes en Pays de la Loire.

La hausse mensuelle de l'intérim concerne les femmes (+3,4%) de manière plus prégnante que les hommes (+2,5%).

Sur un an, l'augmentation profite plus aux femmes : +12,5%, contre +5,7% pour les hommes.

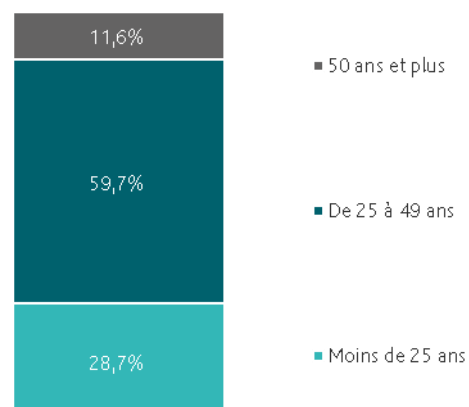
#### Répartition des intérimaires par âge

Les jeunes sont largement surreprésentés dans la population intérimaire régionale. A fin juin 2018, 28,7% des intérimaires ont moins de 25 ans, alors que selon les derniers chiffres de l'INSEE, les moins de 25 ans ne représentent que 9% des actifs occupés.

Que les jeunes aient fortement recours à l'intérim peut avoir diverses raisons, ils sont plus mobiles, encore indécis par rapport à leur avenir, et il leur est plus difficile d'accéder à des emplois durables.

Les seniors, bien que sous-représentés, affichent l'augmentation annuelle la plus marquée : +12,2%.

Graphique 7  
REPARTITION PAR AGE



## LA SITUATION DEPARTEMENTALE

### Répartition de l'intérim par département

Tableau 3

#### COMPARATIF INTERIM / EMPLOI SALARIE

	juin-18	Poids Intérim	Poids Emploi Salarie
Loire-Atlantique	28 494	42,0%	40,5%
Maine-et-Loire	11 447	16,9%	20,5%
Mayenne	5 465	8,1%	7,8%
Sarthe	10 419	15,4%	14,1%
Vendée	12 048	17,8%	17,0%

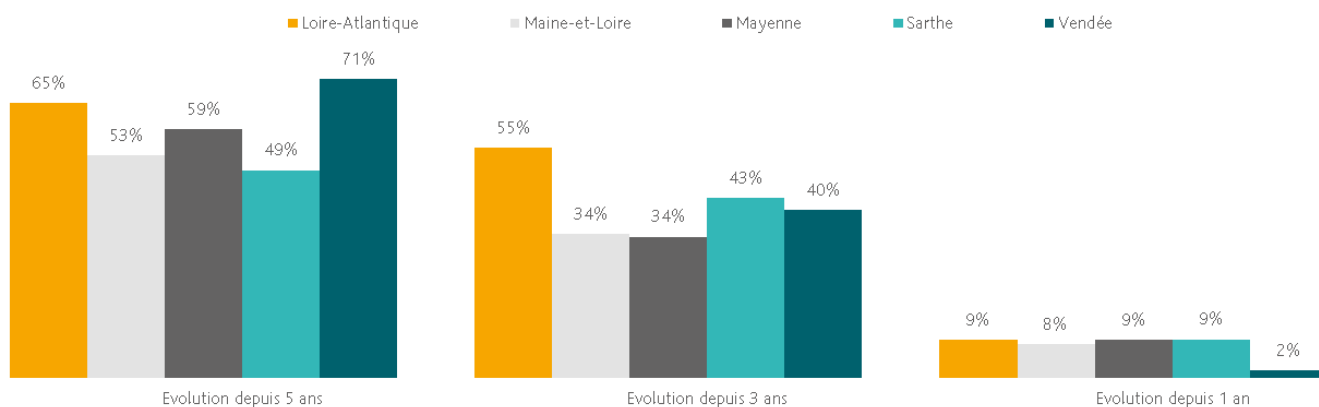
La Loire-Atlantique emploie 42,0% des intérimaires.

Le Maine-et-Loire, la Sarthe et la Vendée ont des taux de représentativité entre 15% et 18%. La Mayenne est en retrait avec 8,1% de l'effectif intérimaire régional.

Les départements n'affichent pas les mêmes représentativités entre l'intérim et l'emploi salarié. Le Maine-et-Loire recourt moins à l'intérim. Son poids dans l'effectif intérimaire de la région est de 16,9% quand celui dans l'effectif salarié est de 20,5%. La Loire Atlantique et la Vendée sont les départements recourant le plus aux contrats intérimaires.

Graphique 8

#### EVOLUTION DE L'INTERIM PAR DEPARTEMENT SUR UN, TROIS ET CINQ ANS

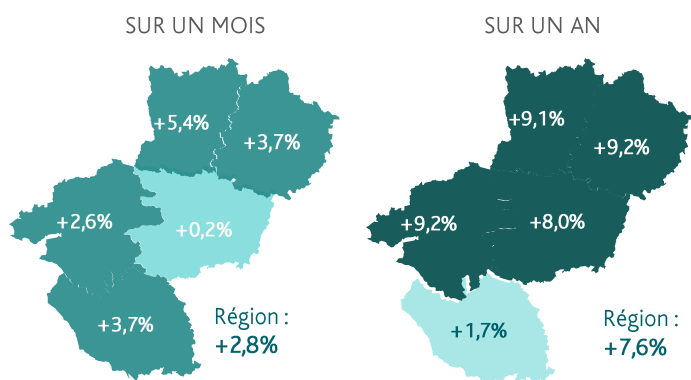


Sur 5 ans, 3 ans et 1 an, l'évolution de l'intérim est positive dans tous les départements. Depuis 2013, la Vendée a gagné 71% d'intérimaires devant la Loire Atlantique (+65%). Tous les départements ont connu des évolutions à 2 chiffres : La Sarthe affiche la plus faible progression à +49% en 5 ans.

Sur un an, l'évolution reste modeste en Vendée (+2%) tandis que les autres départements voient leurs effectifs intérimaires augmenter de +8% à +9%.

Carte 1

#### EVOLUTION DE L'INTERIM PAR DEPARTEMENT



### Méthodologie

#### INDICATEUR FIN DE MOIS :

Le nombre d'intérimaires est calculé à l'aide de l'indicateur fin de mois. La série est obtenue à partir du niveau de la statistique annuelle d'emploi intérimaire au 31/12/1995 auquel sont appliqués les taux mensuels d'évolution de l'indicateur fin de mois. En raison de la forte variabilité journalière, l'indicateur fin de mois est construit en fonction de la moyenne des cinq derniers jours ouvrés « pertinents » du mois<sup>2</sup>, et non au seul dernier jour ouvré du mois. Au début du mois M+2 sont connus les indicateurs provisoires du mois M et rectifiés du mois M-1.

Directeurs de la publication :  
Alain MAUNY – Laurence ROSSI

Directeur de la rédaction :  
Josette BARREAUD

Conception et réalisation :  
Service SEE – Vincent RAGOT

Contact : statsPDL@pole-emploi.fr

Pôle emploi Pays de la Loire,  
1 rue de la Cale Crucy - CS 67910  
44179 NANTES Cedex 4

[www.pole-emploi.org](http://www.pole-emploi.org)

[www.observatoire-emploi-paysdelaloire.fr](http://www.observatoire-emploi-paysdelaloire.fr)

