

LES BESOINS EN MAIN D'OEUVRE

EN SARTHE



SARTHE

NOUVELLE PROGRESSION DES PROJETS DE RECRUTEMENT EN SARTHE POUR 2018

Plus de 17 600 projets de recrutement ont été recensés en Sarthe pour 2018, un volume supérieur à celui observé un an plus tôt (plus de 13 300). 25,3% des établissements envisagent de recruter sur l'année, une part plus importante que celle enregistrée en 2017 (20,9%). La Sarthe représente 12,2% des intentions d'embauche de la région.

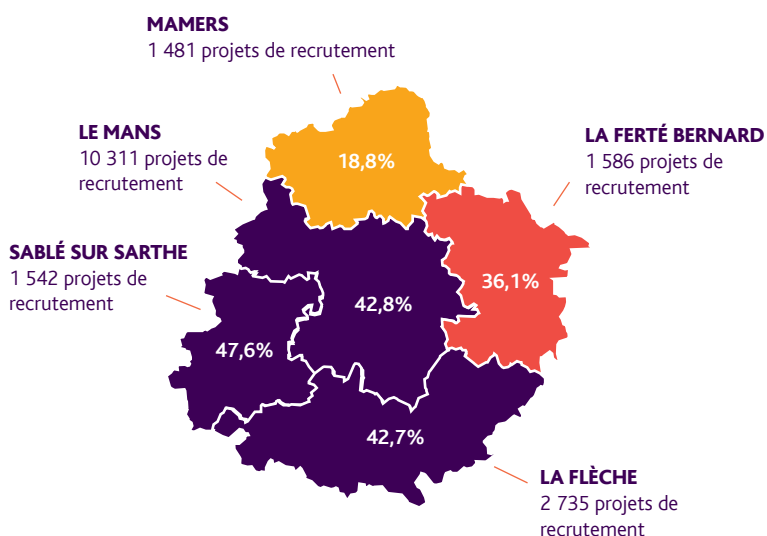
40,6% des projets de recrutement sont jugés difficiles par les établissements recruteurs, soit près de 7 200 intentions d'embauche. Le département sarthois présente ainsi le plus faible taux de tension de la région. Des différences significatives sont enregistrées selon les bassins d'emploi entre un taux de 18,8% à Mamers et 47,6% à Sablé-sur-Sarthe.

Le département enregistre également le plus faible poids de projets saisonniers en Pays de la Loire (30,8% par rapport à 35,4% au niveau régional). Cette part s'est réduite depuis un an (-4,5 points). Ce résultat départemental masque cependant de fortes disparités d'un bassin à l'autre. En effet, sur la Flèche, 57,5% des projets de recrutement sont saisonniers contre 24,7% sur le bassin de la Ferté-Bernard.

CHIFFRES CLÉS

	SARTHE	EVOLUTION / 2017	RÉGION
% D'ÉTABLISSEMENTS RECRUTEURS	25,3%	↗	30,3%
PROJETS DE RECRUTEMENT ENREGISTRÉS	17 655	↗	144 334
% DIFFICULTÉS DE RECRUTEMENT	40,6%	↗	48,3%
POIDS DES PROJETS SAISONNIERS	30,8%	↘	35,4%

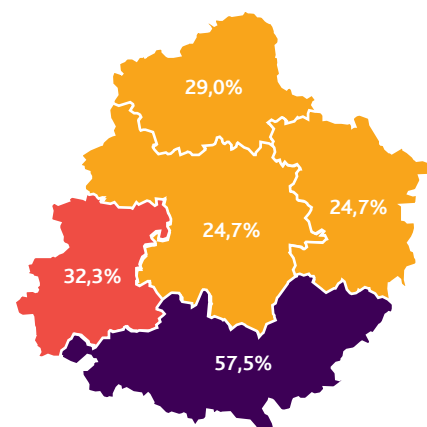
CARTE 9
PROJETS ET DIFFICULTÉS DE RECRUTEMENT



% DIFFICULTÉS DE RECRUTEMENT

- Entre 40% et 49%
- Entre 30% et 39%
- < 30%

CARTE 10
POIDS DES PROJETS SAISONNIERS



% DE PROJETS SAISONNIERS

- >= 50%
- Entre 30% et 39%
- < 30%

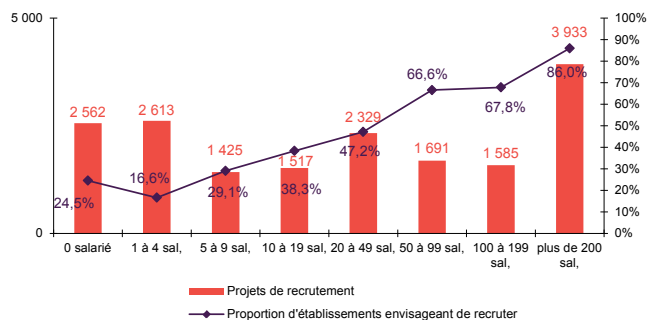
LES SECTEURS QUI RECRUTENT

LA PART D'ÉTABLISSEMENTS RECRUTEURS PROGRESSE EN 2018

Proportionnellement, la part d'établissements recruteurs est moins importante en Sarthe (25,3%) qu'en région (30,3%). Sur un an, cet indicateur affiche une évolution positive de 4,4 points (20,9% d'établissements potentiellement recruteurs en 2017).

GRAPHIQUE 30

PROJETS DE RECRUTEMENT ET PROPORTION D'ÉTABLISSEMENTS RECRUTEURS PAR TAILLE D'ÉTABLISSEMENT

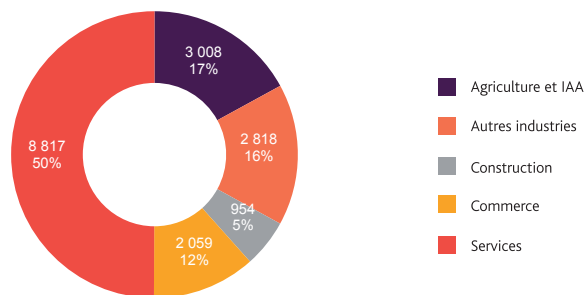


PLUS D'UN RECRUTEMENT SUR DEUX EST PRÉVU DANS LES SERVICES

Avec plus de 8 800 besoins annoncés, le secteur des services représente 50% des projets de recrutement en Sarthe. C'est de loin le premier secteur recruteur, à l'image des Pays de la Loire (55%).

GRAPHIQUE 31

RÉPARTITION DES PROJETS DE RECRUTEMENT PAR SECTEUR D'ACTIVITÉ

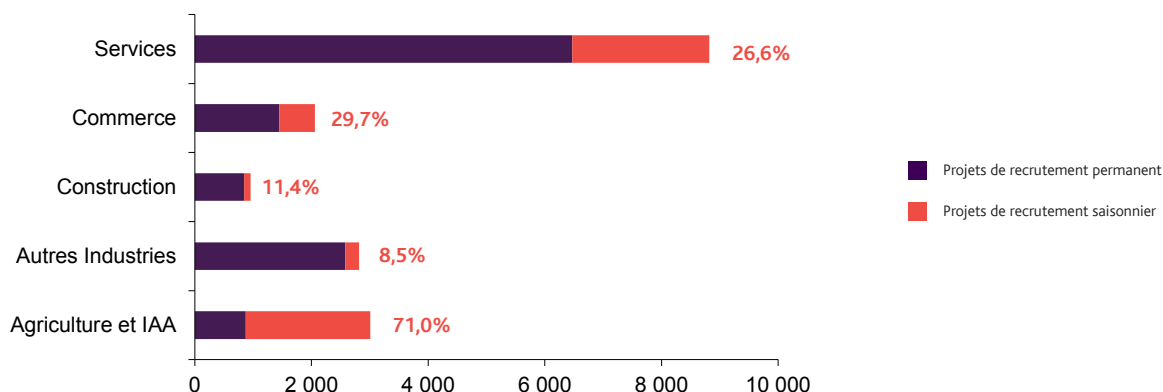


30,8% DES PROJETS DE RECRUTEMENT SONT LIÉS À UNE ACTIVITÉ SAISONNIÈRE

Parmi les plus de 17 600 intentions d'embauche, plus de 5 400 le sont dans le cadre d'une activité saisonnière. Avec un taux de 30,8%, la Sarthe est l'un des départements ayant le moins recours aux projets saisonniers.

GRAPHIQUE 32

POIDS DES PROJETS SAISONNIERS



LES MÉTIERS RECHERCHÉS

LES MÉTIERS LES PLUS RECHERCHÉS SONT MARQUÉS PAR LA SAISONNALITÉ

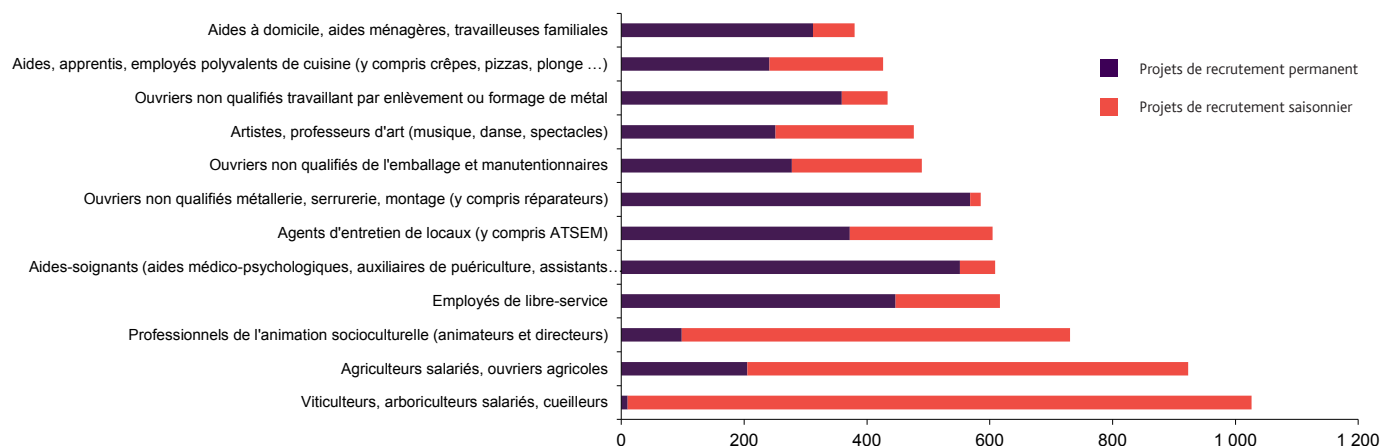
Neuf des douze premiers métiers comptabilisant le plus grand nombre de projets de recrutement sur la Sarthe sont également présents dans la liste régionale : on y trouve notamment les viticulteurs arboriculteurs, les agriculteurs salariés, ouvriers agricoles, les professionnels de l'animation socioculturelle, les employés de libre-service, les aides-soignants, les agents d'entretien de locaux, les ouvriers non qualifiés de l'emballage et manutentionnaires, les aides, apprentis, employés polyvalents de cuisine et les aides à domicile.

Les deux premiers métiers recherchés sont particulièrement impactés par les recrutements saisonniers car liés à l'agriculture : les viticulteurs, arboriculteurs, cueilleurs (99,0%) et les agriculteurs salariés, ouvriers agricoles (77,8%).

La particularité du département se situe dans la forte volumétrie de projets de recrutement pour les ouvriers non qualifiés métallerie, serrurerie, montage, les artistes, professeurs d'art et les ouvriers non qualifiés travaillant par enlèvement ou formage du métal.

GRAPHIQUE 33

LES 12 MÉTIERS LES PLUS RECHERCHÉS



LES MÉTIERS EN TENSION

40,6% DES INTENTIONS D'EMBAUCHE SONT ASSORTIES DE DIFFICULTÉ

Près de 7 200 projets sont associés à des tensions parmi les plus de 17 600 intentions recensées en Sarthe en 2018. Le département affiche le plus faible taux de tension de la région.

Trois métiers se détachent clairement. Les conducteurs routiers et grands routiers connaissent la tension la plus importante (85,6%) avec une majorité de recrutements permanents. Les agents de sécurité et de surveillance affichent des chiffres similaires (81,9% de difficulté de recrutement et 100% de recrutement permanent). Les aides à domicile viennent ensuite avec 71,3% de taux de tension pour 82,1% de recrutements permanents.

GRAPHIQUE 34

PROPORTION DE DIFFICULTÉS DE RECRUTEMENT PAR SECTEUR D'ACTIVITÉ

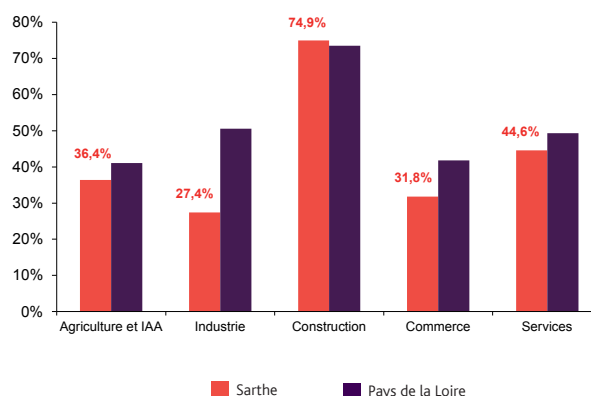


TABLEAU 6

LISTE DES MÉTIERS LES PLUS SOUVENT ASSOCIÉS À DES DIFFICULTÉS DE RECRUTEMENT

MÉTIERS*	EFFECTIFS À RECRUTER	TAUX DE TENSION	POIDS DES RECRUTEMENTS SAISONNIERS
Conducteurs routiers et grands routiers	312	85,6%	4,8%
Agents de sécurité et de surveillance, enquêteurs privés et métiers assimilés	242	81,9%	0,0%
Aides à domicile, aides ménagères, travailleuses familiales	380	71,3%	17,9%
Infirmiers, cadres infirmiers et puéricultrices	283	52,4%	5,6%
Viticulteurs, arboriculteurs salariés, cueilleurs	1 026	51,2%	99,0%
Cuisiniers	177	45,7%	19,6%
Commerciaux (techniciens commerciaux en entreprise)	299	45,2%	11,0%
Serveurs de cafés, de restaurant et commis	328	45,0%	46,3%
Vendeurs en habillement, accessoires et articles de luxe, sport, loisirs et culture	209	43,5%	46,2%
Professionnels de l'animation socioculturelle (animateurs et directeurs)	731	43,0%	86,5%
Agents d'entretien de locaux (y compris A TSEM)	605	34,3%	38,5%
Aides, apprentis, employés polyvalents de cuisine (y compris crêpes, pizzas, plonge...)	426	32,8%	43,5%

* uniquement sur les métiers qui recensent plus de 1% des projets de recrutement du territoire

LES FORMATIONS FINANÇÉES PAR PÔLE EMPLOI

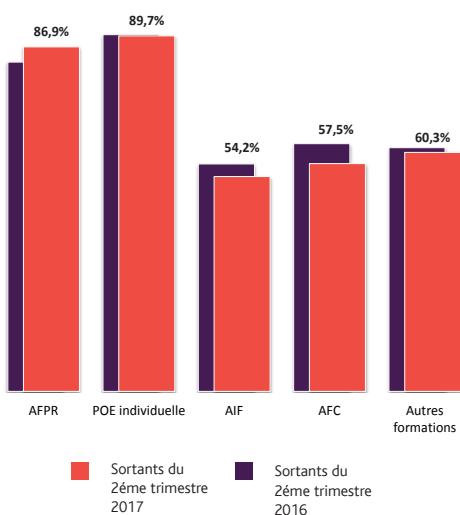
PRÈS DE 1 250 DEMANDEURS D'EMPLOI SONT SORTIS D'UNE FORMATION PRESCRITE PAR PÔLE EMPLOI (ENTRE LE 1^{ER} AVRIL 2017 ET LE 30 JUIN 2017).

Parmi les demandeurs d'emploi sortis de formation entre le 1^{er} avril 2017 et le 30 juin 2017, 60,8 % accèdent à un emploi dans les six mois suivant la fin de la formation. Le taux d'accès à l'emploi après une formation régresse de 1,5 point par rapport au 2^{ème} trimestre 2016.



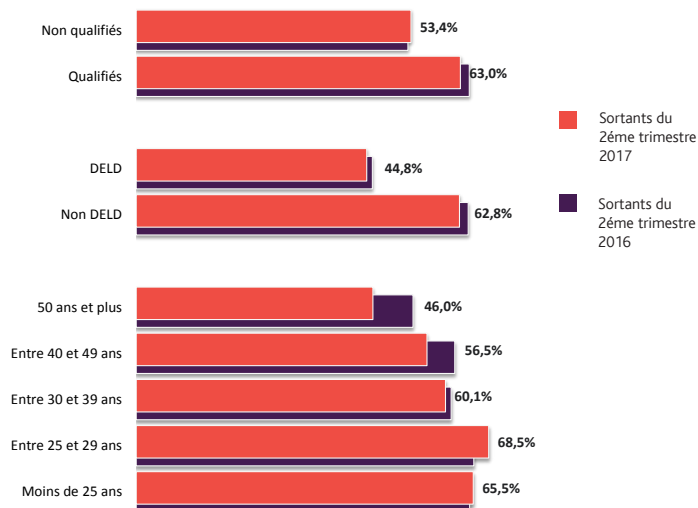
GRAPHIQUE 35

TAUX D'ACCÈS À L'EMPLOI AU COURS DES SIX MOIS SUIVANT LA FORMATION PAR TYPE DE FORMATION



GRAPHIQUE 36

TAUX D'ACCÈS À L'EMPLOI AU COURS DES SIX MOIS SUIVANT LA FORMATION SELON LA TYPOLOGIE DU DEMANDEUR D'EMPLOI



Directeur de la publication : **Alain MAUNY**
Directeurs de la rédaction : **Laurence ROSSI - Josette BARREAUD**
Rédaction : **Service Statistiques, Études et Évaluation**
Vincent RAGOT
Mise en page : **Service Communication**
Contact : statspdl@pole-emploi.fr

Pôle emploi Pays de la Loire
1 rue de la Cale Crucy - CS 67910
44179 Nantes cedex 4
www.pole-emploi.org
www.observatoire-emploi-paysdelaloire.fr

