



## STATISTIQUES ET INDICATEURS

### L'EMPLOI INTERIMAIRE EN FEVRIER 2018



En Pays de la Loire, le nombre d'intérimaires s'établit à près de 66 000 à fin février 2018.

L'EMPLOI INTERIMAIRE AUGMENTE DE 1,2% SUR UN MOIS ET DE

**11,4%**

PAR RAPPORT A  
FEVRIER 2017

### LA SITUATION NATIONALE

Fin février 2018, au niveau national, le nombre d'intérimaires s'établit à 801 900, en valeur corrigée des variations saisonnières. Il connaît une baisse (-1,3%) par rapport à fin janvier. En un an, l'intérim augmente de 7,0% (+52 800 de fin février 2017 à fin février 2018).

En février, les effectifs intérimaires diminuent pour les trois grands secteurs. La construction affiche la plus forte baisse mensuelle (-2,0%), suivie par le tertiaire (-1,3%). L'industrie ferme la marche avec une diminution de -0,9% de ses effectifs intérimaires.

Les emplois intérimaires sont très majoritairement des emplois d'ouvriers : 42,2% sont des ouvriers qualifiés et 36,2% des ouvriers non qualifiés.

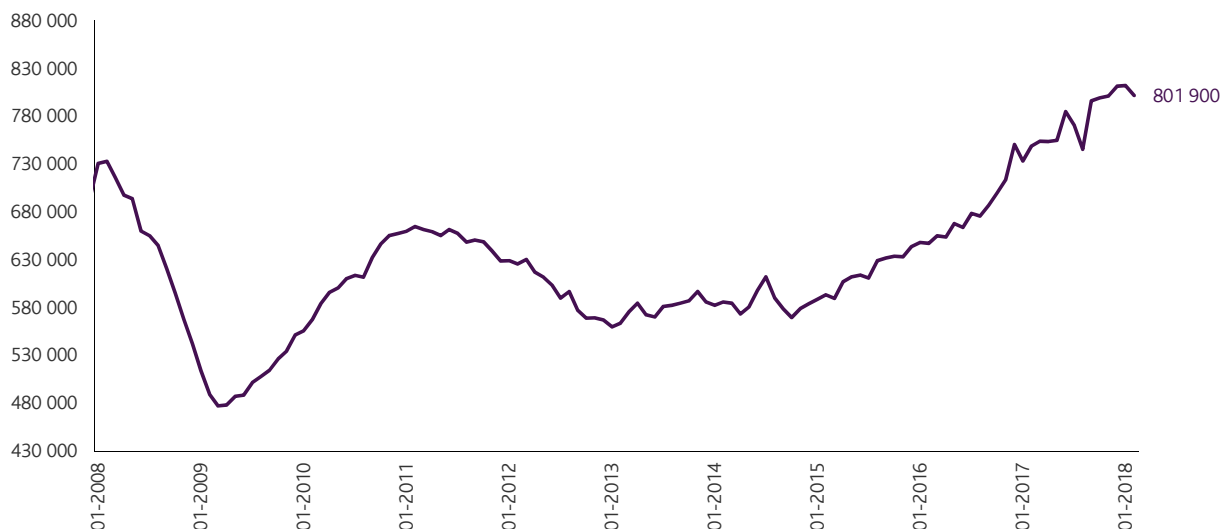
La population des intérimaires est relativement jeune : 41,0% d'entre eux ont moins de 30 ans en février 2018.

Les intérimaires sont majoritairement des hommes (73,6%). Par rapport à fin février 2017, les effectifs intérimaires augmentent légèrement plus pour les hommes que pour les femmes (+7,5% pour les hommes contre +6,1% pour les femmes).

En février, par rapport à janvier, seules deux régions enregistrent une progression de l'emploi intérimaire : Provence - Alpes - Côtes d'Azur et Pays de la Loire.

Graphique 1

ÉVOLUTION DU NOMBRE D'INTERIMAIRES (CVS) - FRANCE



## LA SITUATION REGIONALE

### Situation de l'intérim

A fin février 2018, on compte près de 66 000 intérimaires sur la région, soit 800 de plus qu'en janvier (+1,2%). Sur un an, l'emploi intérimaire est en hausse avec +11,4%, soit plus de 6 700 postes supplémentaires.

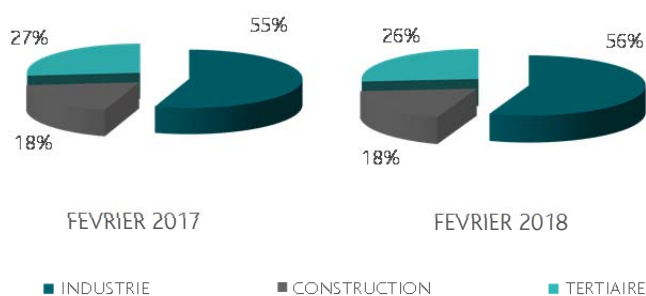
Plus de la moitié (56%) des emplois intérimaires de la région se trouve dans l'industrie. La région se distingue du national par l'importance de l'industrie dans l'emploi intérimaire, et la moindre place du tertiaire.

Seule l'industrie affiche une évolution à la baisse sur février (-0,5%). La construction voit ses effectifs progresser de 4,5%.

Sur un an, les trois grands secteurs utilisateurs enregistrent une hausse, avec l'industrie en tête (+12,9%), suivie par le tertiaire (+10,6%), puis la construction (+9,9%).

Graphique 3

#### REPARTITION PAR SECTEUR D'ACTIVITE



Graphique 2

#### EVOLUTION DU NOMBRE D'INTERIMAIRES (CVS)



Graphique 4

#### EVOLUTION MENSUELLE DU NOMBRE D'INTERIMAIRES PAR SECTEUR (FEVRIER 2018)

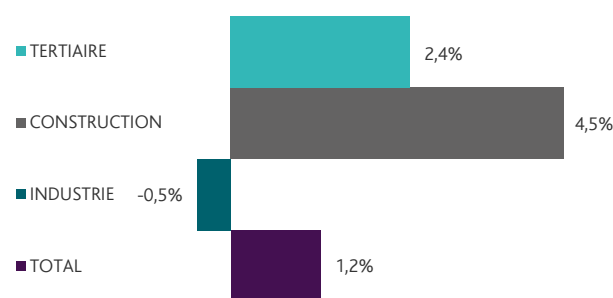


Tableau 1

#### LES PRINCIPAUX SECTEURS UTILISATEURS

	février-18	évolution sur 1 mois (%)	évolution sur 1 an (%)
Fabrication d'autres produits industriels	14 988	2,6%	12,9%
Construction	11 922	4,5%	9,9%
Fabrication de denrées alimentaires, de boissons et de produits à base de tabac	7 932	4,9%	3,2%
Fabrication de matériels de transport	6 651	-5,9%	11,9%
Fabrication d'équipements électriques, électroniques, informatiques - fabrication de machines	5 346	-8,7%	27,9%

La fabrication d'autres produits industriels se positionne toujours comme principal acteur de l'emploi intérimaire (23%). En février 2018, le secteur emploie près de 15 000 intérimaires en hausse mensuelle de +2,6%. Sur un an, le secteur affiche une augmentation de +12,9%.

La construction arrive en deuxième position avec plus de 11 900 postes et 18% de l'emploi intérimaire, en hausse de 2,6% sur un mois et de 9,9% sur un an.

La fabrication de denrées alimentaires prend la 3<sup>ème</sup> position. Ses effectifs progressent de 4,9% sur un mois et de 3,2% sur un an.

#### Chiffres clés

#### EVOLUTION – FAITS MARQUANTS

##### SUR UN MOIS

- ➔ ✓ Agriculture, sylviculture et pêche **+10,4%**
- ➔ ✓ Activités scientifiques et techniques **+8,0%**
- ➔ ✓ Cokéfaction et raffinage **-15,7%**
- ➔ ✓ Fabrication équipements électriques **-8,7%**

##### SUR UN AN

- ➔ ✓ Information et communication **+49,4%**
- ➔ ✓ Industries extractives, énergie, eau **+30,4%**
- ➔ ✓ Agriculture, sylviculture et pêche **-28,1%**
- ➔ ✓ Activités financières et d'assurance **-23,8%**

### 3 \_ STATISTIQUES ET INDICATEURS

#### Evolution de l'emploi intérimaire par catégorie socioprofessionnelle

Les ouvriers représentent plus de quatre intérimaires sur cinq, 47,8% sont ouvriers qualifiés et 36,8% des ouvriers non qualifiés.

La part des employés est proche de celle des cadres et professions intermédiaires, respectivement 8,0% et 7,5% des emplois.

Seuls les cadres et professions intermédiaires ne sont pas concernés par la hausse mensuelle : -1,8%. Les employés enregistrent la plus forte progression : +2,6% entre janvier et février 2018.

Sur un an, toutes les catégories sont en hausse. De +2,5% pour les employés à +14,3% pour les ouvriers non qualifiés.

Graphique 5  
REPARTITION PAR CSP

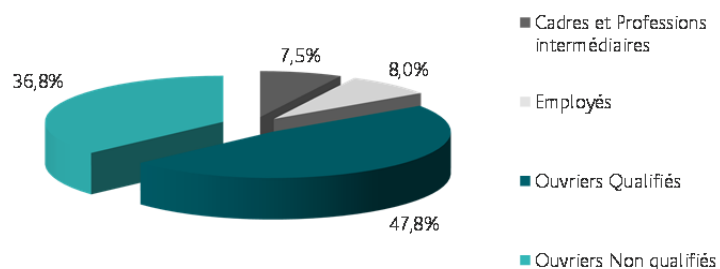
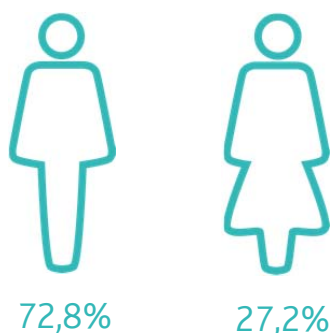


Tableau 2  
EVOLUTION DU NOMBRE D'INTERIMAIRES PAR CSP

	février-18	évolution sur un mois (%)	évolution sur un an (%)	Part de l'emploi
Cadres et Professions intermédiaires	4 932	-1,8%	7,0%	7,5%
Employés	5 273	2,6%	2,5%	8,0%
Ouvriers Qualifiés	31 469	1,5%	11,6%	47,8%
Ouvriers Non qualifiés	24 215	1,2%	14,3%	36,8%

#### Répartition des intérimaires par sexe

Graphique 6  
REPARTITION PAR SEXE



La population intérimaire est majoritairement masculine. Au mois de février 2018, 72,8% des intérimaires sont des hommes en Pays de la Loire.

L'intérim enregistre une augmentation mensuelle globale de +1,2%. Cette hausse est plus forte chez les femmes : +1,6% contre +1,1% pour les hommes.

Cette hiérarchie se vérifie également sur l'évolution annuelle : +11,8% pour les femmes et +11,3% pour les hommes.

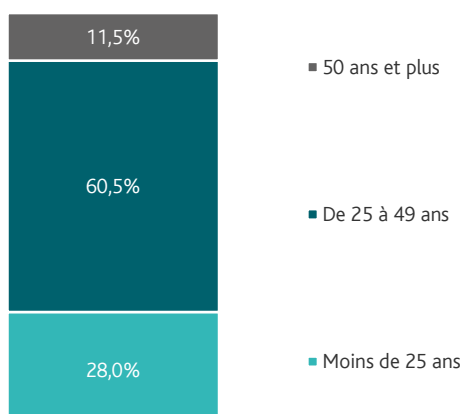
#### Répartition des intérimaires par âge

Les jeunes sont largement surreprésentés dans la population intérimaire régionale. A fin février 2018, 28,0% des intérimaires ont moins de 25 ans, alors que selon les derniers chiffres de l'INSEE, les moins de 25 ans ne représentent que 9% des actifs occupés.

Que les jeunes aient fortement recours à l'intérim peut avoir diverses raisons, ils sont plus mobiles, encore indécis par rapport à leur avenir, et il leur est plus difficile d'accéder à des emplois durables.

Les séniors, bien que sous-représentés, affichent l'augmentation annuelle la plus marquée : +18,5%.

Graphique 7  
REPARTITION PAR AGE



## LA SITUATION DEPARTEMENTALE

### Répartition de l'intérim par département

Tableau 3

#### COMPARATIF INTERIM / EMPLOI SALARIE

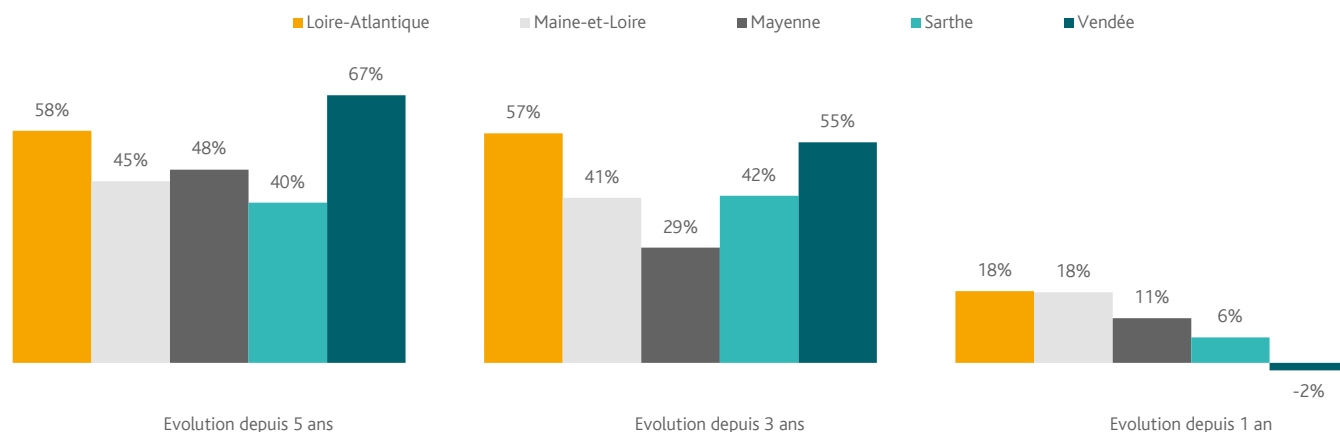
	février-18	Poids Intérim	Poids Emploi Salarie
Loire-Atlantique	27 823	42,2%	40,5%
Maine-et-Loire	11 168	16,9%	20,5%
Mayenne	5 000	7,6%	7,8%
Sarthe	9 937	15,1%	14,1%
Vendée	11 962	18,2%	17,0%

La Loire-Atlantique emploie 42,2% des intérimaires. Le Maine-et-Loire, la Sarthe et la Vendée ont des taux de représentativité entre 15% et 18%. La Mayenne est en retrait avec 7,6% de l'effectif intérimaire régional.

Les départements n'affichent pas les mêmes représentativités entre l'intérim et l'emploi salarié. Le Maine-et-Loire recourt moins à l'intérim. Son poids dans l'effectif intérimaire de la région est de 16,9% quand celui dans l'effectif salarié est de 20,5%. La Loire Atlantique et la Vendée sont les départements recourant le plus aux contrats intérimaires.

Graphique 8

#### EVOLUTION DE L'INTERIM PAR DEPARTEMENT SUR UN, TROIS ET CINQ ANS

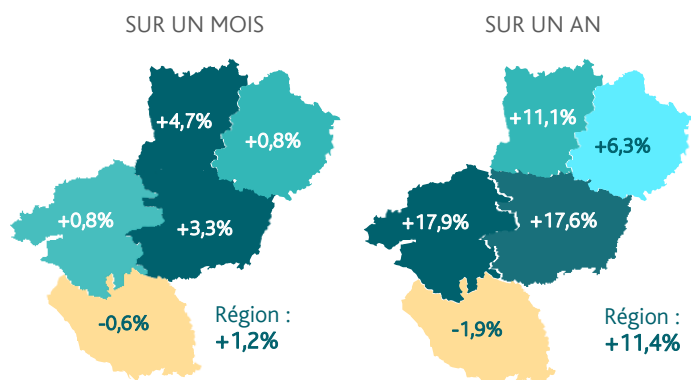


Sur 5 et 3 ans, l'évolution de l'intérim est positive dans tous les départements. Depuis 2013, la Vendée a gagné 67% d'intérimaires devant la Loire Atlantique (+58%). Tous les départements ont connu des évolutions à 2 chiffres : La Sarthe affiche la plus faible progression à +40% en 5 ans.

Sur un an, la Loire Atlantique et le Maine-et-Loire enregistrent les plus fortes hausses (+18% chacun). Seule la Vendée voit ses effectifs intérimaires diminuer sur un an (-2%).

Carte 1

#### EVOLUTION DE L'INTERIM PAR DEPARTEMENT



#### Méthodologie

##### INDICATEUR FIN DE MOIS :

Le nombre d'intérimaires est calculé à l'aide de l'indicateur fin de mois. La série est obtenue à partir du niveau de la statistique annuelle d'emploi intérimaire au 31/12/1995 auquel sont appliqués les taux mensuels d'évolution de l'indicateur fin de mois. En raison de la forte variabilité journalière, l'indicateur fin de mois est construit en fonction de la moyenne des cinq derniers jours ouvrés « pertinents » du mois<sup>2</sup>, et non au seul dernier jour ouvré du mois. Au début du mois M+2 sont connus les indicateurs provisoires du mois M et rectifiés du mois M-1.

Directeurs de la publication :  
Alain MAUNY – Laurence ROSSI

Directeur de la rédaction :  
Josette BARREAU

Conception et réalisation :  
Service SEE – Linda LAUNAY

Contact : statsPDL@pole-emploi.fr

Pôle emploi Pays de la Loire  
1 rue de la Cale Crucy - CS 67910  
44179 NANTES Cedex 4

[www.pole-emploi.org](http://www.pole-emploi.org)  
[www.observatoire-emploi-paysdelaloire.fr](http://www.observatoire-emploi-paysdelaloire.fr)

