



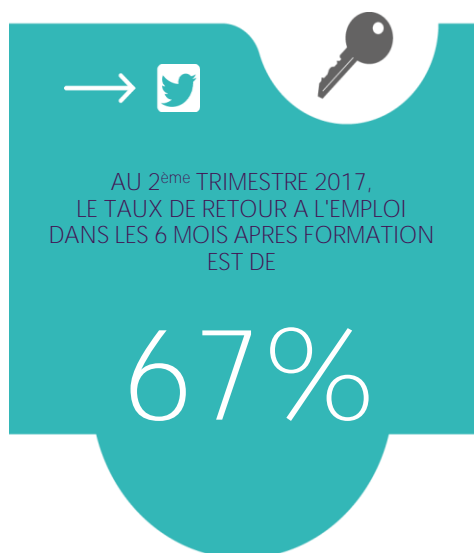
## STATISTIQUES ET INDICATEURS

# RETOUR A L'EMPLOI APRES FORMATION

2ème TRIMESTRE 2017



### I - TAUX D'ACCES A L'EMPLOI



Parmi les demandeurs d'emploi sortis de formation au 2ème trimestre 2017, **66,8 %** accèdent à un emploi dans les six mois suivant la fin de la formation\*, soit **-0,6 point** par rapport au 2T 2016.

(\* ) Taux de retour au sens de l'ICT4 bis - Prochaine publication le 15 juin 2018

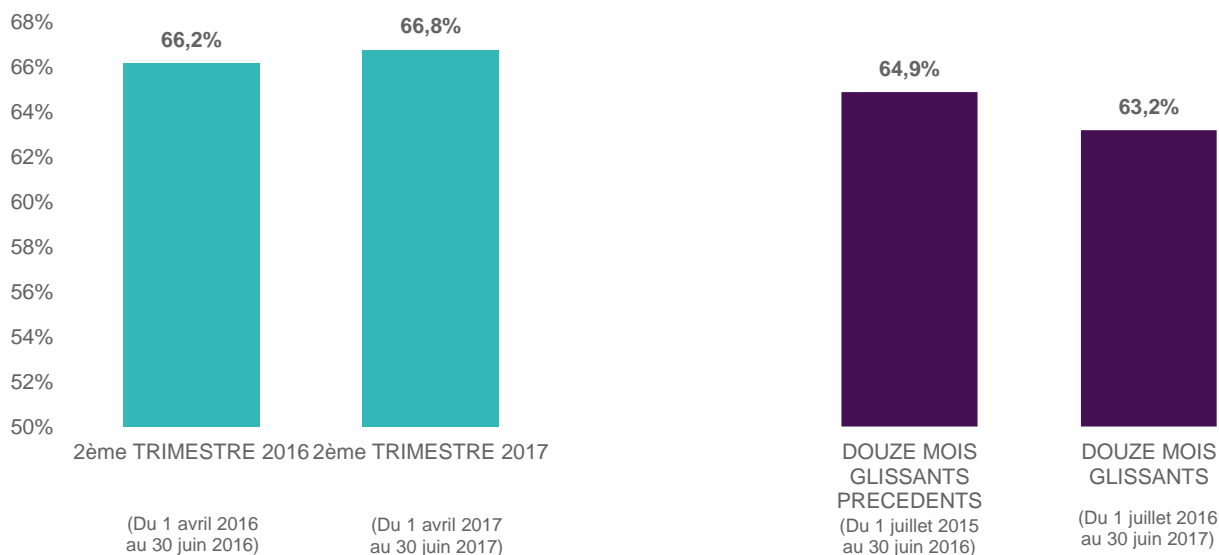
Entre avril 2017 et juin 2017, **9 134** demandeurs d'emploi sont sortis d'une formation prescrite par Pôle emploi en Pays de la Loire. Parmi eux, **66,8%** ont eu accès à un emploi au cours des six mois qui ont suivi la fin de la formation, soit **6 105** retours à l'emploi sur un trimestre. Le taux d'accès à l'emploi six mois après formation est en légère hausse sur un an : **+ 0,6 point** entre le 2ème trimestre 2016 et le 2ème trimestre 2017.

Au niveau national, sur les **158 370** sortants de formation lors du 2ème trimestre 2017, ils sont **59,5%** à accéder à l'emploi dans les six mois. L'évolution sur un an est comparable à l'évolution régionale : **+0,5 point**.

Sur 12 mois glissants, de juillet 2016 à juin 2017, le taux d'accès à l'emploi dans les six mois suivant la fin de formation atteint **63,2%** en Pays de la Loire. C'est **1,7 points** de moins que sur les douze mois précédents.

GRAPHIQUE 1

TAUX D'ACCES A L'EMPLOI DANS LES SIX MOIS QUI SUIVENT LA FIN D'UNE FORMATION EN PAYS DE LA LOIRE



## II - TAUX D'ACCES A L'EMPLOI DETAILLE

Le taux de retour à l'emploi varie selon les caractéristiques du stagiaire.

Les demandeurs d'emploi seniors affichent un taux significativement plus faible, **55,9%** d'entre eux retrouvent un emploi dans les 6 mois, c'est **10,9 points** de moins que l'ensemble de la population. Les demandeurs d'emploi les plus jeunes affichent les taux de retours les plus importants ce trimestre. Les 25 - 29 ans affichent **69,9%** de retour à l'emploi.

Le taux d'accès à l'emploi après formation est plus faible pour les demandeurs d'emploi de longue durée (ayant cumulé 12 mois d'inscription en catégorie A au cours des 15 mois précédant l'entrée en formation). Seulement **54,7%** d'entre eux accèdent à l'emploi dans les six mois, contre **68,0%** des autres stagiaires. L'évolution annuelle est cependant nettement à leur avantage : **+6 pts**.

De même, les demandeurs d'emploi non qualifiés affichent une situation moins favorable : **60,3%** ont retrouvé un emploi dans les six mois suivant la formation, contre **68,4%** des demandeurs d'emploi qualifiés.

Le type de formation joue aussi un rôle sur le retour à l'emploi. Les taux de retour concernant les AFPR et POEI, deux types de formation préalables à l'embauche, avoisinent les **90%**. Les AIF (Aides Individuelles à la Formation, mobilisables lorsque les autres dispositifs ne peuvent être appliqués) affichent un taux plus faible : **62,0%**.

**TABLEAU 1**

**TAUX D'ACCES A L'EMPLOI DANS LES SIX MOIS QUI SUIVENT LA FIN D'UNE FORMATION, SELON LES CARACTERISTIQUES DU DEMANDEUR ET DE LA FORMATION**

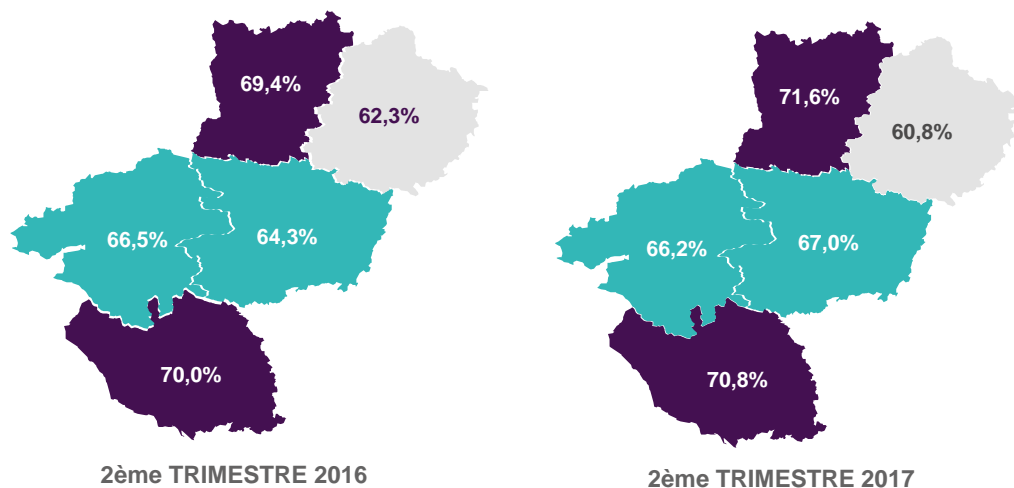
	SORTANTS DU 2ème TRIMESTRE 2016	SORTANTS DU 2ème TRIMESTRE 2017	EVOLUTION
<b>AGE A L'ENTREE DE FORMATION</b>			
Moins de 25 ans	67,3%	69,5%	+ 2,2 pts
Entre 25 et 29 ans	70,0%	69,9%	- 0,1 pts
Entre 30 et 39 ans	67,2%	67,6%	+ 0,4 pts
Entre 40 et 49 ans	65,6%	65,1%	- 0,5 pts
50 ans et plus	56,8%	55,9%	- 0,9 pts
<b>ANCIENNETE D'INSCRIPTION AVANT L'ENTREE EN FORMATION</b>			
Autres demandeurs d'emploi	68,3%	68,0%	- 0,3 pts
Demandeurs d'emploi de longue durée	48,7%	54,7%	+ 6,0 pts
<b>NIVEAU DE FORMATION</b>			
Demandeurs d'emploi qualifiés	68,4%	68,4%	+ 0,0 pts
Demandeurs d'emploi non qualifiés	57,3%	60,3%	+ 3,0 pts
<b>TYPE DE FORMATION</b>			
AFPR	87,3%	85,8%	- 1,5 pts
POE Individuelle	90,3%	90,6%	+ 0,3 pts
AIF	61,7%	62,0%	+ 0,3 pts
AFC (*)	65,3%	67,7%	+ 2,4 pts
Autres formations	66,5%	65,0%	- 1,5 pts
<b>Ensemble</b>	<b>66,2%</b>	<b>66,8%</b>	<b>+ 0,6 pts</b>

(\*) Formations du Conseil Régional subventionnées par Pôle emploi

## III - TAUX D'ACCES A L'EMPLOI PAR DEPARTEMENT

Les situations départementales sont contrastées. La Vendée et la Mayenne affichent un taux d'accès à l'emploi dans les six mois suivant la fin de formation élevé : respectivement **70,8%** et **71,6%**. Le Maine-et-Loire suit avec un taux de **67,0%**. La Sarthe affiche le taux le plus faible. Le Maine-et-Lorie connaît une augmentation marquée sur un an : **+2,7%**.

GRAPHIQUE 2  
TAUX D'ACCES A L'EMPLOI PAR DEPARTEMENT



### SOURCES ET DEFINITIONS

#### Champ

Ensemble des demandeurs d'emploi ayant suivi une formation et ayant été rémunérés par Pôle emploi (le cas échéant pour le compte de l'assurance chômage) au titre de cette formation, que les frais pédagogiques de cette formation aient été financés par Pôle emploi ou par un autre organisme. La sortie de formation est repérée par la fin du versement de la rémunération de formation. Le champ n'inclut donc pas les personnes en recherche d'emploi non inscrites à Pôle emploi, ni les formations pour lesquelles la rémunération du stagiaire est versée par un autre organisme que Pôle emploi : rémunération publique de stage (RPS) versée par la Région ou par l'Etat. Notons que les formations concernées n'ayant pas toutes débuté en 2016, toutes ne s'inscrivent pas dans le plan 500 000 formations.

#### L'indicateur d'accès à l'emploi (au sens de l'ICT4 bis)

Il vise à repérer l'accès à un emploi d'une durée minimale d'un mois au cours des six mois qui suivent la sortie de formation. Il correspond à l'Indicateur de la Convention Tripartite N° 4 - bis. Plus précisément, sont considérés comme ayant eu accès à un emploi au cours des 6 mois qui suivent la fin de leur formation les demandeurs d'emploi pour lesquels l'une au moins des situations suivantes est observée :

- avoir déclaré une activité réduite de plus de 78 h dans le mois (catégorie C) sans être en catégorie A ou en catégorie B le mois suivant ;
- être sorti des listes de Pôle emploi pour motif de reprise d'emploi déclarée ;
- être en catégorie E en fin de mois au cours des 6 mois ;
- avoir une Déclaration préalable à l'embauche (DPAE) pour un CDI ou un CDD de plus d'un mois transmise aux Urssaf ou à la MSA par un employeur (hors contrats de travail temporaire, pour lesquels la durée n'est pas connue dans les DPAE).

**Demandeurs d'emploi de longue durée :** Demandeurs d'emploi ayant cumulé au moins 12 mois d'inscription en catégorie A au cours des 15 mois précédant l'entrée en formation

**Demandeurs d'emploi non qualifiés :** Demandeurs d'emploi dont le niveau de formation est strictement inférieur au BEP/CAP ou égal au BEP/CAP mais sans diplôme obtenu. (Qualifiés : autres demandeurs d'emploi.)

Directeurs de la publication :  
Alain MAUNY – Laurence ROSSI

Directeur de la rédaction :  
Josette BARREAU

Conception et réalisation :  
Service SEE – Gaëtan COIRIER  
Contact : statsPDL@pole-emploi.fr

Pôle emploi Pays de la Loire  
1 rue de la Cale Crucy - CS 67910  
44179 NANTES Cedex 4

[www.pole-emploi.org](http://www.pole-emploi.org)  
[www.observatoire-emploi-paysdelaloire.fr](http://www.observatoire-emploi-paysdelaloire.fr)



## IV - ANNEXES

### LOIRE ATLANTIQUE

GRAPHIQUE 3

TAUX D'ACCES A L'EMPLOI DANS LES SIX MOIS QUI SUIVENT LA FIN D'UNE FORMATION

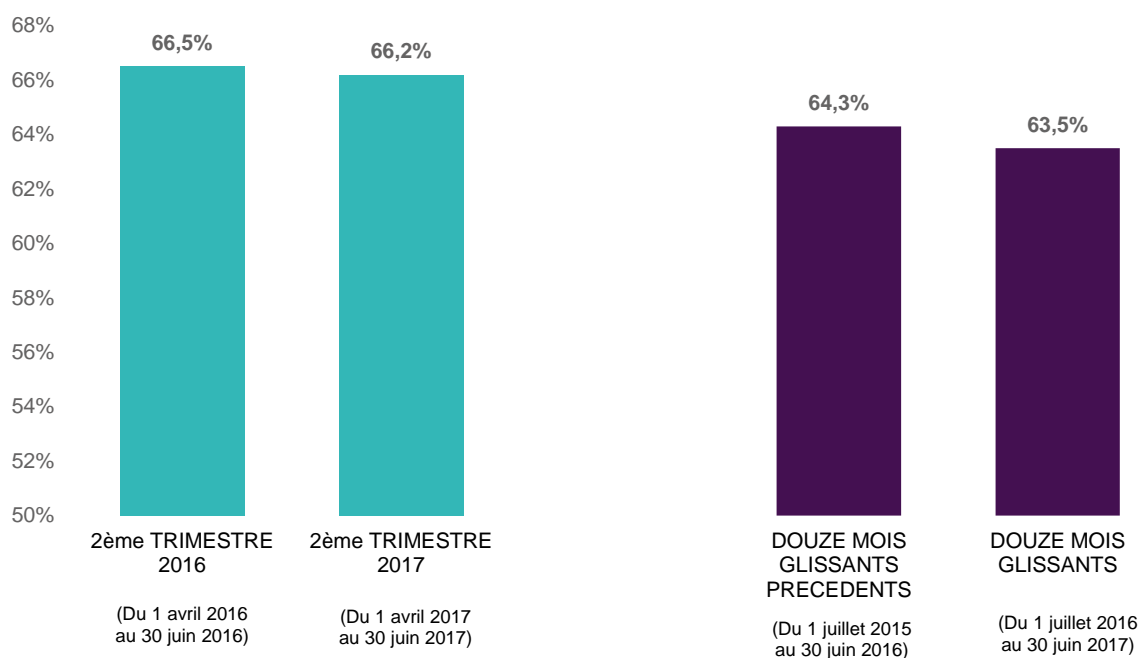


TABLEAU 2

TAUX D'ACCES A L'EMPLOI DANS LES SIX MOIS QUI SUIVENT LA FIN D'UNE FORMATION, SELON LES CARACTERISTIQUES DU DEMANDEUR ET DE LA FORMATION

	SORTANTS DU 2ème TRIMESTRE 2016	SORTANTS DU 2ème TRIMESTRE 2017	EVOLUTION
<b>AGE A L'ENTREE DE FORMATION</b>			
Moins de 25 ans	66,2%	69,3%	+ 3,1 pts
Entre 25 et 29 ans	71,4%	70,2%	- 1,2 pts
Entre 30 et 39 ans	66,8%	66,7%	- 0,1 pts
Entre 40 et 49 ans	66,9%	64,3%	- 2,6 pts
50 ans et plus	56,0%	53,6%	- 2,4 pts
<b>ANCIENNETE D'INSCRIPTION AVANT L'ENTREE EN FORMATION</b>			
Autres demandeurs d'emploi	68,1%	67,1%	- 1,0 pts
Demandeurs d'emploi de longue durée	51,7%	56,8%	+ 5,1 pts
<b>NIVEAU DE FORMATION</b>			
Demandeurs d'emploi qualifiés	68,2%	67,5%	- 0,7 pts
Demandeurs d'emploi non qualifiés	56,5%	59,9%	+ 3,4 pts
<b>TYPE DE FORMATION</b>			
AFPR	86,0%	83,1%	- 2,9 pts
POE Individuelle	94,0%	91,5%	- 2,5 pts
AIF	64,2%	61,4%	- 2,8 pts
AFC (*)	65,3%	68,3%	+ 3,0 pts
Autres formations	65,2%	65,2%	+ 0,0 pts
<b>Ensemble</b>	<b>66,5%</b>	<b>66,2%</b>	<b>- 0,3 pts</b>

(\*) Formations du Conseil Régional subventionnées par Pôle emploi

## MAINE-ET-LOIRE

GRAPHIQUE 4  
TAUX D'ACCES A L'EMPLOI DANS LES SIX MOIS QUI SUIVENT LA FIN D'UNE FORMATION

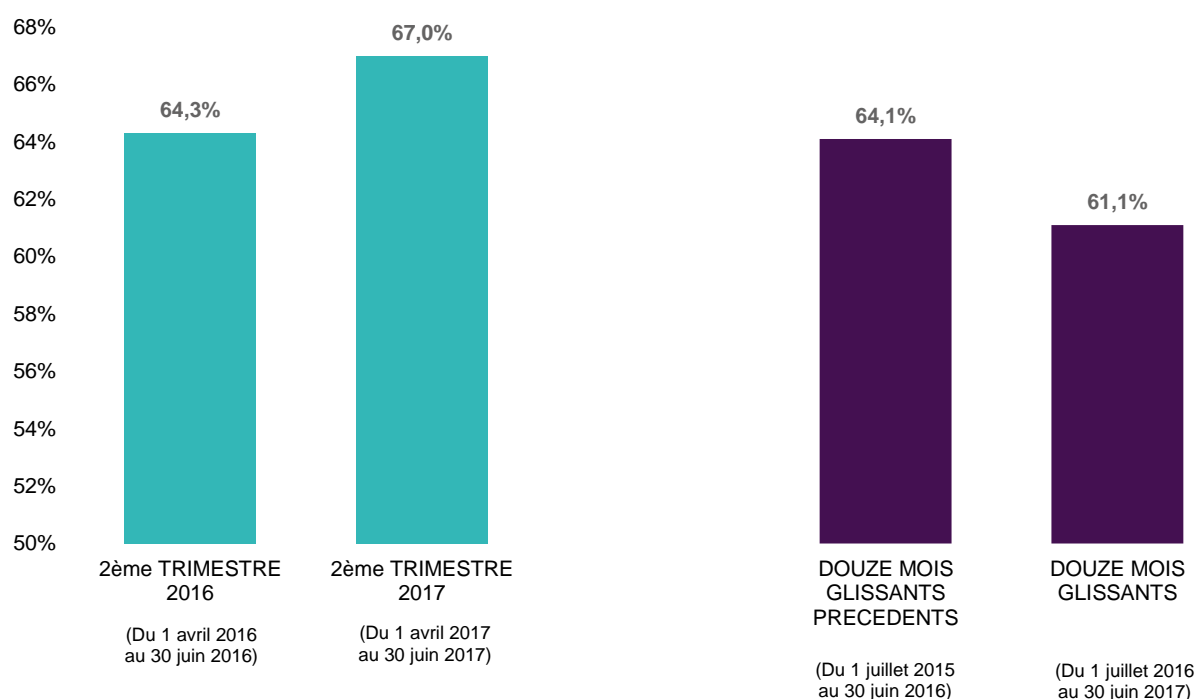


TABLEAU 3  
TAUX D'ACCES A L'EMPLOI DANS LES SIX MOIS QUI SUIVENT LA FIN D'UNE FORMATION,  
SELON LES CARACTERISTIQUES DU DEMANDEUR ET DE LA FORMATION

	SORTANTS DU 2ème TRIMESTRE 2016	SORTANTS DU 2ème TRIMESTRE 2017	EVOLUTION
<b>AGE A L'ENTREE DE FORMATION</b>			
Moins de 25 ans	69,2%	71,1%	+ 1,9 pts
Entre 25 et 29 ans	67,3%	68,3%	+ 1,0 pts
Entre 30 et 39 ans	64,5%	66,5%	+ 2,0 pts
Entre 40 et 49 ans	61,2%	64,2%	+ 3,0 pts
50 ans et plus	55,4%	60,4%	+ 5,0 pts
<b>ANCIENNETE D'INSCRIPTION AVANT L'ENTREE EN FORMATION</b>			
Autres demandeurs d'emploi	66,7%	68,2%	+ 1,5 pts
Demandeurs d'emploi de longue durée	44,6%	53,8%	+ 9,2 pts
<b>NIVEAU DE FORMATION</b>			
Demandeurs d'emploi qualifiés	66,5%	68,6%	+ 2,1 pts
Demandeurs d'emploi non qualifiés	56,4%	60,5%	+ 4,1 pts
<b>TYPE DE FORMATION</b>			
AFPR	88,9%	88,0%	- 0,9 pts
POE Individuelle	90,0%	92,6%	+ 2,6 pts
AIF	57,5%	64,3%	+ 6,8 pts
AFC (*)	65,1%	67,1%	+ 2,0 pts
Autres formations	67,1%	61,3%	- 5,8 pts
<b>Ensemble</b>	<b>64,3%</b>	<b>67,0%</b>	<b>+ 2,7 pts</b>

(\*) Formations du Conseil Régional subventionnées par Pôle emploi

## MAYENNE

GRAPHIQUE 5

TAUX D'ACCES A L'EMPLOI DANS LES SIX MOIS QUI SUIVENT LA FIN D'UNE FORMATION

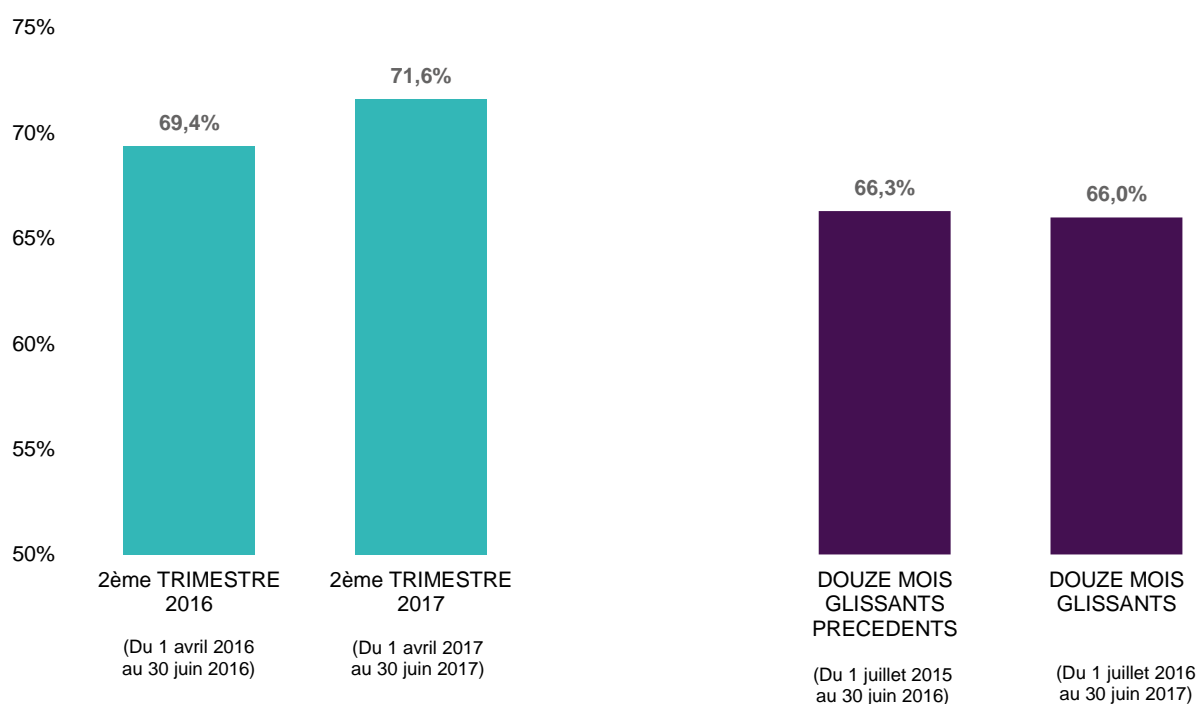


TABLEAU 4

TAUX D'ACCES A L'EMPLOI DANS LES SIX MOIS QUI SUIVENT LA FIN D'UNE FORMATION, SELON LES CARACTERISTIQUES DU DEMANDEUR ET DE LA FORMATION

	SORTANTS DU 2ème TRIMESTRE 2016	SORTANTS DU 2ème TRIMESTRE 2017	EVOLUTION
<b>AGE A L'ENTREE DE FORMATION</b>			
Moins de 25 ans	67,5%	70,6%	+ 3,1 pts
Entre 25 et 29 ans	73,5%	71,6%	- 1,9 pts
Entre 30 et 39 ans	75,5%	74,5%	- 1,0 pts
Entre 40 et 49 ans	69,0%	72,2%	+ 3,2 pts
50 ans et plus	52,8%	66,0%	+ 13,2 pts
<b>ANCIENNETE D'INSCRIPTION AVANT L'ENTREE EN FORMATION</b>			
Autres demandeurs d'emploi	70,5%	71,7%	+ 1,2 pts
Demandeurs d'emploi de longue durée	52,6%	70,5%	+ 17,9 pts
<b>NIVEAU DE FORMATION</b>			
Demandeurs d'emploi qualifiés	72,4%	73,7%	+ 1,3 pts
Demandeurs d'emploi non qualifiés	56,3%	64,0%	+ 7,7 pts
<b>TYPE DE FORMATION</b>			
AFPR	90,9%	83,3%	- 7,6 pts
POE Individuelle	70,6%	86,7%	+ 16,1 pts
AIF	61,9%	68,2%	+ 6,3 pts
AFC (*)	61,0%	63,0%	+ 2,0 pts
Autres formations	73,1%	72,5%	- 0,6 pts
<b>Ensemble</b>	<b>69,4%</b>	<b>71,6%</b>	<b>+ 2,2 pts</b>

(\*) Formations du Conseil Régional subventionnées par Pôle emploi

## SARTHE

GRAPHIQUE 6  
TAUX D'ACCES A L'EMPLOI DANS LES SIX MOIS QUI SUIVENT LA FIN D'UNE FORMATION

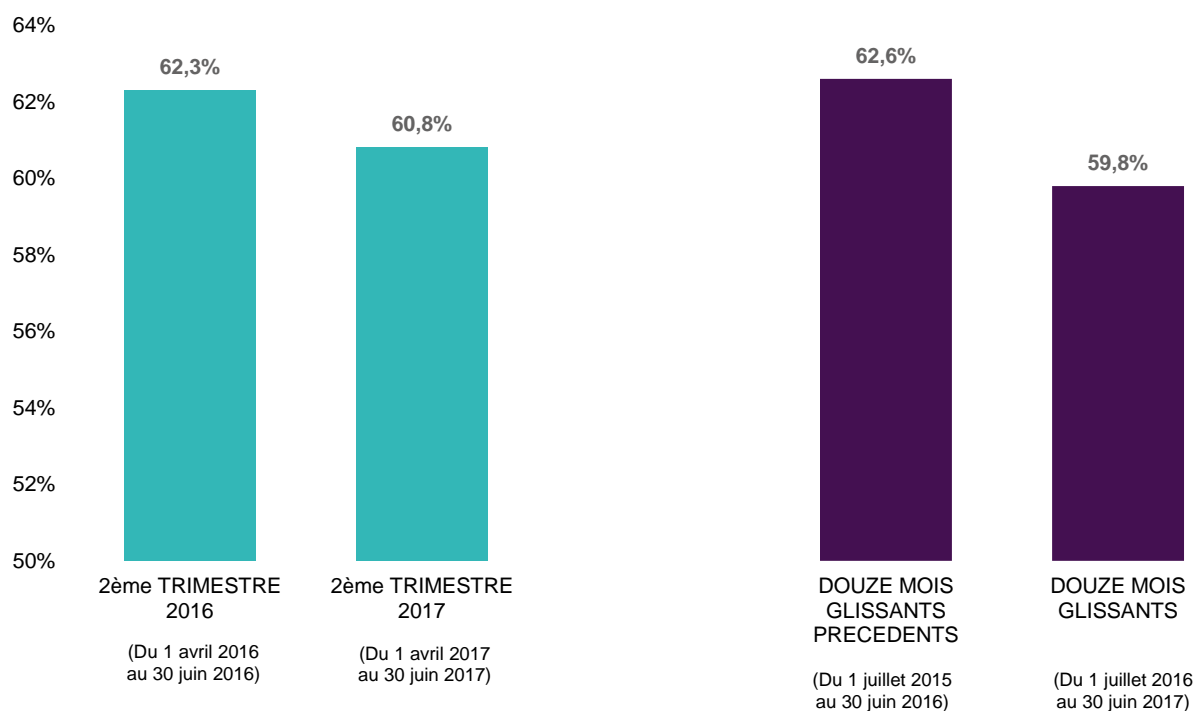


TABLEAU 5  
TAUX D'ACCES A L'EMPLOI DANS LES SIX MOIS QUI SUIVENT LA FIN D'UNE FORMATION,  
SELON LES CARACTERISTIQUES DU DEMANDEUR ET DE LA FORMATION

	SORTANTS DU 2ème TRIMESTRE 2016	SORTANTS DU 2ème TRIMESTRE 2017	EVOLUTION
<b>AGE A L'ENTREE DE FORMATION</b>			
Moins de 25 ans	64,8%	65,5%	+ 0,7 pts
Entre 25 et 29 ans	65,6%	68,5%	+ 2,9 pts
Entre 30 et 39 ans	61,2%	60,1%	- 1,1 pts
Entre 40 et 49 ans	61,9%	56,5%	- 5,4 pts
50 ans et plus	53,8%	46,0%	- 7,8 pts
<b>ANCIENNETE D'INSCRIPTION AVANT L'ENTREE EN FORMATION</b>			
Autres demandeurs d'emploi	64,5%	62,8%	- 1,7 pts
Demandeurs d'emploi de longue durée	45,9%	44,8%	- 1,1 pts
<b>NIVEAU DE FORMATION</b>			
Demandeurs d'emploi qualifiés	64,7%	63,0%	- 1,7 pts
Demandeurs d'emploi non qualifiés	52,8%	53,4%	+ 0,6 pts
<b>TYPE DE FORMATION</b>			
AFPR	83,1%	86,9%	+ 3,8 pts
POE Individuelle	90,0%	89,7%	- 0,3 pts
AIF	57,4%	54,2%	- 3,2 pts
AFC (*)	62,5%	57,5%	- 5,0 pts
Autres formations	61,5%	60,3%	- 1,2 pts
<b>Ensemble</b>	<b>62,3%</b>	<b>60,8%</b>	<b>- 1,5 pts</b>

(\*) Formations du Conseil Régional subventionnées par Pôle emploi

## VENDEE

GRAPHIQUE 7  
TAUX D'ACCES A L'EMPLOI DANS LES SIX MOIS QUI SUIVENT LA FIN D'UNE FORMATION



TABLEAU 6  
TAUX D'ACCES A L'EMPLOI DANS LES SIX MOIS QUI SUIVENT LA FIN D'UNE FORMATION,  
SELON LES CARACTERISTIQUES DU DEMANDEUR ET DE LA FORMATION

	SORTANTS DU 2ème TRIMESTRE 2016	SORTANTS DU 2ème TRIMESTRE 2017	EVOLUTION
<b>AGE A L'ENTREE DE FORMATION</b>			
Moins de 25 ans	68,8%	71,0%	+ 2,2 pts
Entre 25 et 29 ans	73,6%	72,2%	- 1,4 pts
Entre 30 et 39 ans	73,2%	74,4%	+ 1,2 pts
Entre 40 et 49 ans	69,6%	71,6%	+ 2,0 pts
50 ans et plus	62,8%	58,8%	- 4,0 pts
<b>ANCIENNETE D'INSCRIPTION AVANT L'ENTREE EN FORMATION</b>			
Autres demandeurs d'emploi	72,5%	71,8%	- 0,7 pts
Demandeurs d'emploi de longue durée	50,0%	56,9%	+ 6,9 pts
<b>NIVEAU DE FORMATION</b>			
Demandeurs d'emploi qualifiés	72,3%	72,0%	- 0,3 pts
Demandeurs d'emploi non qualifiés	62,4%	65,6%	+ 3,2 pts
<b>TYPE DE FORMATION</b>			
AFPR	89,0%	85,8%	- 3,2 pts
POE Individuelle	91,3%	83,3%	- 8,0 pts
AIF	66,3%	66,1%	- 0,2 pts
AFC (*)	70,7%	75,2%	+ 4,5 pts
Autres formations	69,1%	68,4%	- 0,7 pts
<b>Ensemble</b>	<b>70,0%</b>	<b>70,8%</b>	<b>+ 0,8 pts</b>

(\*) Formations du Conseil Régional subventionnées par Pôle emploi