

DEMANDEURS D'EMPLOI INSCRITS À PÔLE EMPLOI DANS LES PAYS DE LA LOIRE EN NOVEMBRE 2017

Fin novembre 2017, dans les Pays de la Loire, le nombre de demandeurs d'emploi tenus de rechercher un emploi et sans activité (catégorie A) s'établit à 165 740. Ce nombre baisse de 3,8 % sur trois mois (soit -6 620 personnes). Il diminue de 0,9 % sur un mois et de 0,2 % sur un an.

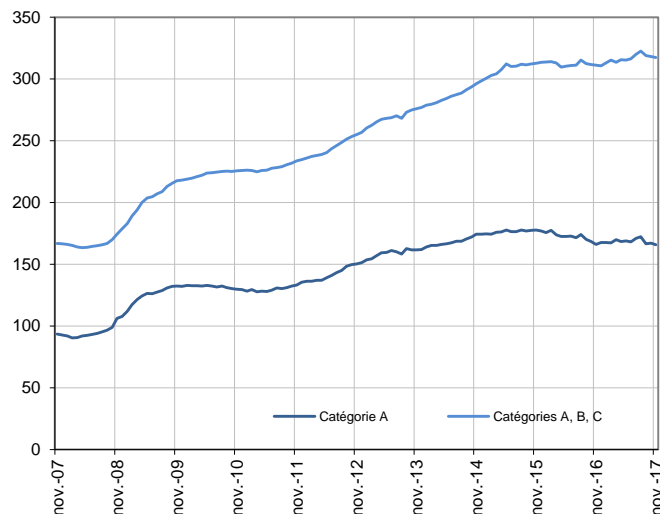
En France métropolitaine, ce nombre baisse de 2,4 % sur trois mois (-0,8 % sur un mois et -0,1 % sur un an).

Dans les Pays de la Loire, le nombre de demandeurs d'emploi tenus de rechercher un emploi, ayant ou non exercé une activité dans le mois (catégories A, B, C) s'établit à 317 380 fin novembre 2017. Ce nombre baisse de 1,6 % sur trois mois (soit -5 120 personnes). Il diminue de 0,3 % sur un mois et progresse de 2,0 % sur un an.

En France métropolitaine, ce nombre baisse de 0,6 % sur trois mois (-0,1 % sur un mois et +2,6 % sur un an).

Demandeurs d'emploi en catégories A et A, B, C dans les Pays de la Loire

En milliers, données CVS



Source : Pôle emploi-Dares, STMT, traitements DR Pôle emploi-Directe Pays de la Loire.

Demandeurs d'emploi par catégorie

	Effectif			Évolution (en %) sur		
	Novembre 2016	Octobre 2017	Novembre 2017	un mois	trois mois	un an
Pays de la Loire (données CVS)						
Inscrits tenus de rechercher un emploi, sans emploi (catégorie A)	166 150	167 210	165 740	-0,9	-3,8	-0,2
Inscrits tenus de rechercher un emploi, en activité réduite courte (catégorie B)	47 080	46 470	46 780	+0,7	-7,6	-0,6
Inscrits tenus de rechercher un emploi, en activité réduite longue (catégorie C)	98 040	104 500	104 860	+0,3	+5,4	+7,0
Ensemble des inscrits tenus de rechercher un emploi (catégories A, B, C)	311 270	318 180	317 380	-0,3	-1,6	+2,0
Inscrits non tenus de rechercher un emploi, sans emploi (catégorie D)	19 340	15 570	15 310	-1,7	-14,5	-20,8
Inscrits non tenus de rechercher un emploi, en emploi (catégorie E)	24 930	23 830	23 330	-2,1	-5,6	-6,4
Ensemble des inscrits (catégories A, B, C, D, E)	355 540	357 580	356 020	-0,4	-2,5	+0,1
France métropolitaine (en milliers, données CVS-CJO)						
Inscrits tenus de rechercher un emploi, sans emploi (catégorie A)	3 457,9	3 483,6	3 454,1	-0,8	-2,4	-0,1
Inscrits tenus de rechercher un emploi, en activité réduite courte (catégorie B)	725,1	738,9	755,3	+2,2	-1,1	+4,2
Inscrits tenus de rechercher un emploi, en activité réduite longue (catégorie C)	1 284,2	1 393,5	1 402,0	+0,6	+4,5	+9,2
Ensemble des inscrits tenus de rechercher un emploi (catégories A, B, C)	5 467,2	5 616,0	5 611,4	-0,1	-0,6	+2,6
Inscrits non tenus de rechercher un emploi, sans emploi (catégorie D)	338,3	271,6	268,2	-1,3	-10,0	-20,7
Inscrits non tenus de rechercher un emploi, en emploi (catégorie E)	423,2	399,4	390,6	-2,2	-7,6	-7,7
Ensemble des inscrits (catégories A, B, C, D, E)	6 228,7	6 287,0	6 270,2	-0,3	-1,5	+0,7

Source : Pôle emploi-Dares, STMT, traitements DR Pôle emploi-Directe Pays de la Loire.

Les évolutions mensuelles peuvent différer de la tendance des séries ; les évolutions sur trois mois sont à privilégier pour obtenir une information sur la tendance.

Une [documentation](#) fournit des éléments d'aide à l'interprétation des séries mensuelles sur les demandeurs d'emploi.

Les données publiées concernent les demandeurs d'emploi inscrits à Pôle emploi. La notion de demandeurs d'emploi est différente de celle de chômeurs au sens du Bureau international du travail (BIT). Au-delà des évolutions du marché du travail, différents facteurs peuvent davantage affecter les données relatives aux demandeurs d'emploi : modifications des règles d'indemnisation ou d'accompagnement des demandeurs d'emploi, changements de procédure, incidents. Un [document](#) présente les principaux changements de procédure et incidents ayant affecté les statistiques de demandeurs d'emploi depuis 2011.

L'ensemble des définitions et concepts figurent dans la [documentation méthodologique](#) en ligne.

DEMANDEURS D'EMPLOI PAR DÉPARTEMENT

Fin novembre 2017, dans les Pays de la Loire, les évolutions du nombre de demandeurs d'emploi en catégorie A se situent entre -7,6 % en Mayenne et -2,6 % en Maine-et-Loire pour les évolutions sur trois mois. Sur un mois, elles se situent entre -2,0 % en Vendée et -0,2 % en Loire-Atlantique.

Les évolutions du nombre de demandeurs d'emploi en catégories A, B, C se situent entre -2,5 % en Mayenne et -1,2 % en Vendée pour les évolutions sur trois mois. Sur un mois, elles se situent entre -0,4 % en Loire-Atlantique et dans la Sarthe et +0,1 % en Mayenne.

Demands d'emploi en catégorie A

	Effectif			Évolution (en %) sur		
	Novembre 2016	Octobre 2017	Novembre 2017	un mois	trois mois	un an
Pays de la Loire (données CVS)	166 150	167 210	165 740	-0,9	-3,8	-0,2
Loire-Atlantique	62 620	62 540	62 430	-0,2	-4,0	-0,3
Maine-et-Loire	38 420	39 520	38 960	-1,4	-2,6	+1,4
Mayenne	10 370	10 030	9 920	-1,1	-7,6	-4,3
Sarthe	27 690	27 730	27 590	-0,5	-3,6	-0,4
Vendée	27 050	27 390	26 840	-2,0	-4,0	-0,8
France métropolitaine (en milliers, données CVS-CJO)	3 457,9	3 483,6	3 454,1	-0,8	-2,4	-0,1

Source : Pôle emploi-Dares, STMT, traitements DR Pôle emploi-Directe Pays de la Loire.

Demands d'emploi en catégories A, B, C

	Effectif			Évolution (en %) sur		
	Novembre 2016	Octobre 2017	Novembre 2017	un mois	trois mois	un an
Pays de la Loire (données CVS)	311 270	318 180	317 380	-0,3	-1,6	+2,0
Loire-Atlantique	115 750	118 640	118 170	-0,4	-1,7	+2,1
Maine-et-Loire	72 390	74 350	74 360	+0,0	-1,4	+2,7
Mayenne	20 190	20 280	20 300	+0,1	-2,5	+0,5
Sarthe	49 750	50 690	50 470	-0,4	-1,7	+1,4
Vendée	53 190	54 220	54 080	-0,3	-1,2	+1,7
France métropolitaine (en milliers, données CVS-CJO)	5 467,2	5 616,0	5 611,4	-0,1	-0,6	+2,6

Source : Pôle emploi-Dares, STMT, traitements DR Pôle emploi-Directe Pays de la Loire.

DEMANDEURS D'EMPLOI EN CATÉGORIE A

Dans les Pays de la Loire, sur trois mois, le nombre de demandeurs d'emploi en catégorie A diminue de 5,1 % pour les hommes (-1,6 % sur un mois et -2,8 % sur un an) et de 2,6 % pour les femmes (-0,1 % sur un mois et +2,4 % sur un an).

Sur trois mois, le nombre de demandeurs d'emploi en catégorie A diminue dans les Pays de la Loire de 8,0 % pour les moins de 25 ans (-2,5 % sur un mois et -5,7 % sur un an), de 4,0 % pour ceux âgés de 25 à 49 ans (-0,5 % sur un mois et +0,4 % sur un an) et de 0,9 % pour ceux âgés de 50 ans ou plus (-0,8 % sur un mois et +1,7 % sur un an).

Demandeurs d'emploi en catégorie A par sexe et âge

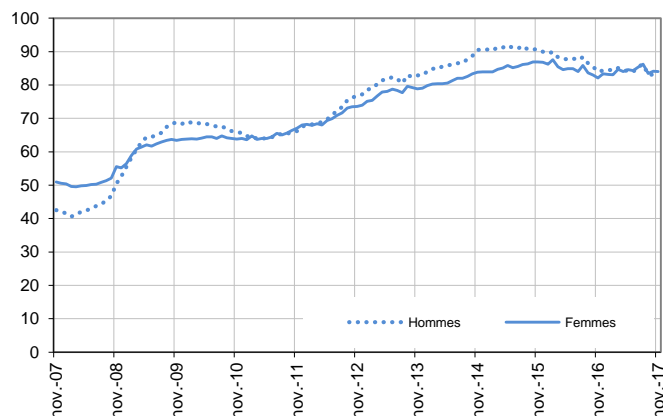
Données CVS

	Effectif			Évolution (en %) sur		
	Novembre 2016	Octobre 2017	Novembre 2017	un mois	trois mois	un an
Hommes	84 060	83 070	81 720	-1,6	-5,1	-2,8
Femmes	82 090	84 140	84 020	-0,1	-2,6	+2,4
Moins de 25 ans	26 160	25 300	24 680	-2,5	-8,0	-5,7
Hommes	13 560	12 950	12 710	-1,9	-8,2	-6,3
Femmes	12 600	12 350	11 970	-3,1	-7,7	-5,0
Entre 25 et 49 ans	98 360	99 230	98 720	-0,5	-4,0	+0,4
Hommes	49 530	48 890	48 110	-1,6	-5,3	-2,9
Femmes	48 830	50 340	50 610	+0,5	-2,7	+3,6
50 ans ou plus	41 630	42 680	42 340	-0,8	-0,9	+1,7
Hommes	20 970	21 230	20 900	-1,6	-2,7	-0,3
Femmes	20 660	21 450	21 440	-0,0	+0,9	+3,8
Pays de la Loire	166 150	167 210	165 740	-0,9	-3,8	-0,2

Source : Pôle emploi-Dares, STMT, traitements DR Pôle emploi-Directe Pays de la Loire.

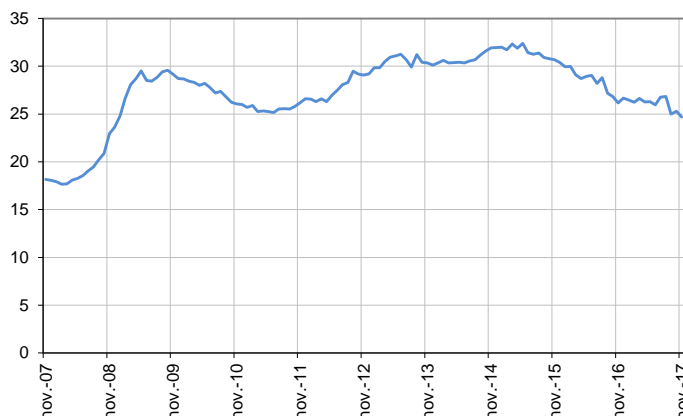
Catégorie A, par sexe

En milliers, données CVS



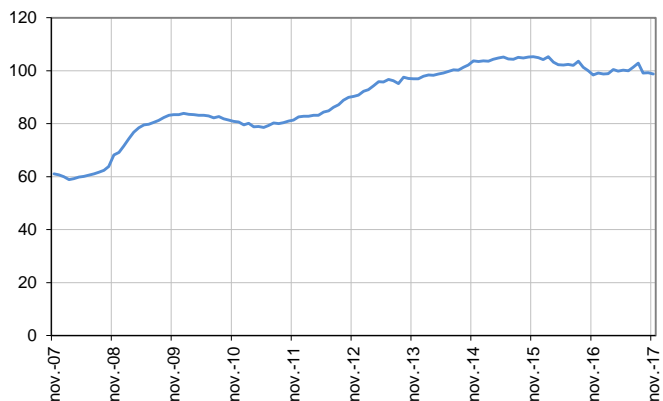
Catégorie A, moins de 25 ans

En milliers, données CVS



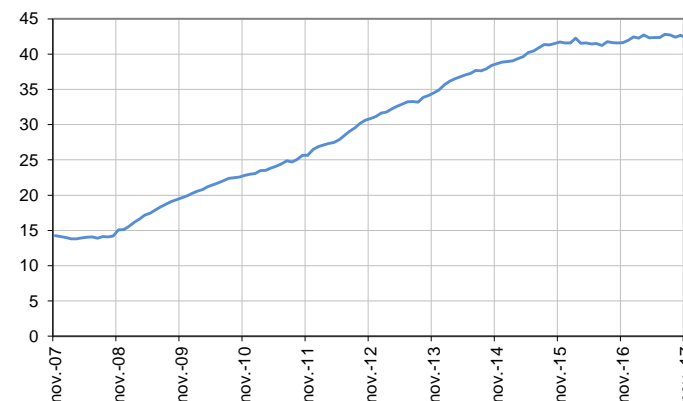
Catégorie A, entre 25 et 49 ans

En milliers, données CVS



Catégorie A, 50 ans ou plus

En milliers, données CVS



Source : Pôle emploi-Dares, STMT, traitements DR Pôle emploi-Directe Pays de la Loire.

DEMANDEURS D'EMPLOI EN CATÉGORIES A, B, C

Dans les Pays de la Loire, sur trois mois, le nombre de demandeurs d'emploi en catégories A, B, C diminue de 2,5 % pour les hommes (-0,6 % sur un mois et -0,4 % sur un an) et de 0,8 % pour les femmes (stable sur un mois et +4,0 % sur un an).

Sur trois mois, le nombre de demandeurs d'emploi en catégories A, B, C diminue dans les Pays de la Loire de 5,2 % pour les moins de 25 ans (-1,3 % sur un mois et -3,4 % sur un an), de 1,2 % pour ceux âgés de 25 à 49 ans (-0,1 % sur un mois et +2,6 % sur un an) et de 0,3 % pour ceux âgés de 50 ans ou plus (stable sur un mois et +4,0 % sur un an).

Demandeurs d'emploi en catégories A, B, C par sexe et âge

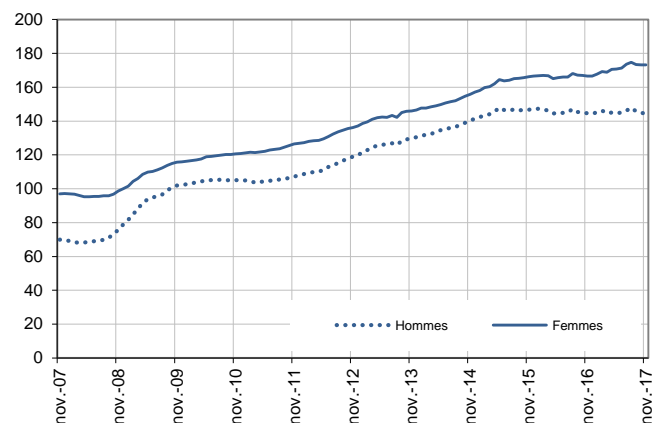
Données CVS

	Effectif			Évolution (en %) sur		
	Novembre 2016	Octobre 2017	Novembre 2017	un mois	trois mois	un an
Hommes	144 690	144 990	144 110	-0,6	-2,5	-0,4
Femmes	166 580	173 190	173 270	+0,0	-0,8	+4,0
Moins de 25 ans	49 680	48 620	47 970	-1,3	-5,2	-3,4
Hommes	24 040	23 000	22 750	-1,1	-5,6	-5,4
Femmes	25 640	25 620	25 220	-1,6	-4,8	-1,6
Entre 25 et 49 ans	190 160	195 280	195 110	-0,1	-1,2	+2,6
Hommes	89 230	89 720	89 160	-0,6	-2,2	-0,1
Femmes	100 930	105 560	105 950	+0,4	-0,3	+5,0
50 ans ou plus	71 430	74 280	74 300	+0,0	-0,3	+4,0
Hommes	31 420	32 270	32 200	-0,2	-1,0	+2,5
Femmes	40 010	42 010	42 100	+0,2	+0,3	+5,2
Pays de la Loire	311 270	318 180	317 380	-0,3	-1,6	+2,0

Source : Pôle emploi-Dares, STMT, traitements DR Pôle emploi-Directe Pays de la Loire.

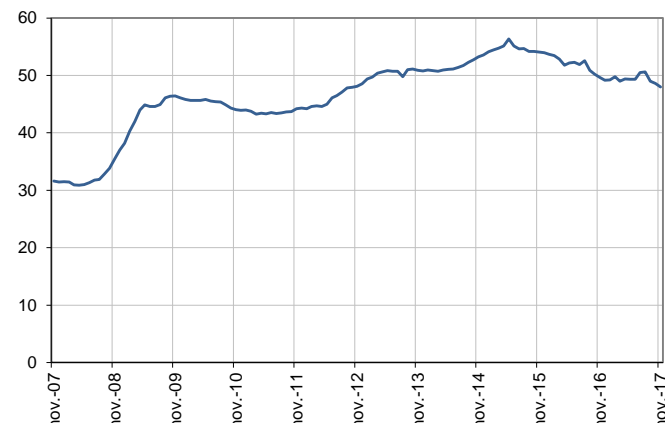
Catégories A, B, C, par sexe

En milliers, données CVS



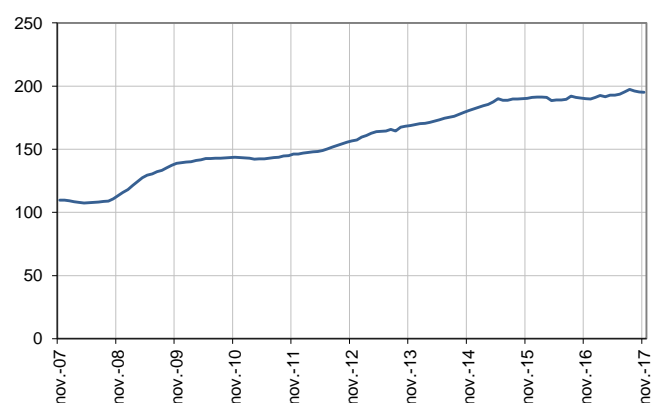
Catégories A, B, C, moins de 25 ans

En milliers, données CVS



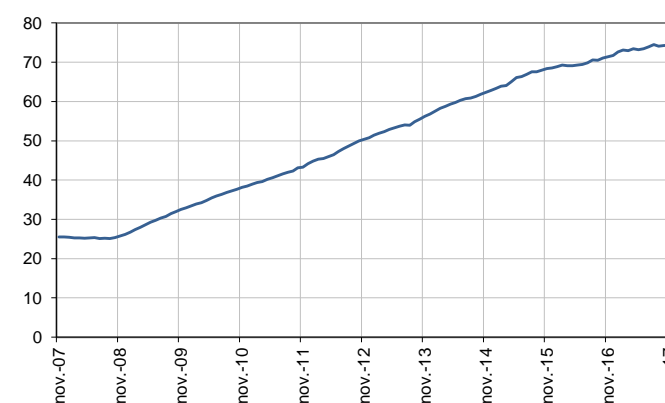
Catégories A, B, C, entre 25 et 49 ans

En milliers, données CVS



Catégories A, B, C, 50 ans ou plus

En milliers, données CVS



Source : Pôle emploi-Dares, STMT, traitements DR Pôle emploi-Directe Pays de la Loire.

ANCIENNETÉ D'INSCRIPTION EN CATÉGORIES A, B, C DES DEMANDEURS D'EMPLOI

Dans les Pays de la Loire, sur trois mois, le nombre de demandeurs d'emploi inscrits en catégories A, B, C depuis un an ou plus diminue de 0,5 % (+0,2 % sur un mois et +2,0 % sur un an) et celui des inscrits depuis moins d'un an diminue de 2,5 % (-0,6 % sur un mois et +1,9 % sur un an).

L'ancienneté en catégories A, B, C est mesurée par le nombre de jours où le demandeur d'emploi a été inscrit, de façon continue, en catégories A, B, C. Une sortie d'un jour de ces catégories réinitialise l'ancienneté. D'autres indicateurs, tel que le nombre de personnes inscrites en catégorie A un certain nombre de mois sur une période donnée, peuvent éclairer d'autres dimensions de l'ancienneté ou de la récurrence sur les listes de Pôle emploi dans ces catégories.

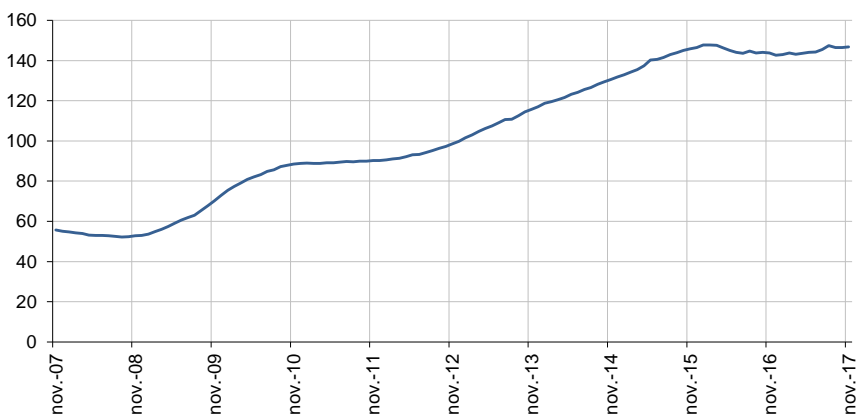
Ancienneté en catégories A, B, C des demandeurs d'emploi

	Effectif			Évolution (en % et point) sur		
	Novembre 2016	Octobre 2017	Novembre 2017	un mois	trois mois	un an
Pays de la Loire (données CVS)						
Demandeurs d'emploi en catégories A, B, C	311 270	318 180	317 380	-0,3	-1,6	+2,0
Inscrits depuis moins de 1 an	167 430	171 740	170 640	-0,6	-2,5	+1,9
Inscrits depuis 1 an ou plus	143 840	146 440	146 740	+0,2	-0,5	+2,0
Part des demandeurs d'emploi inscrits depuis 1 an ou plus (en %)	46,2	46,0	46,2	+0,2 pt	+0,5 pt	+0,0 pt
France métropolitaine (données CVS-CJO)						
Demandeurs d'emploi inscrits depuis 1 an ou plus (en milliers)	2 418,5	2 506,0	2 521,8	+0,6	+1,4	+4,3
Part des demandeurs d'emploi inscrits depuis 1 an ou plus (en %)	44,2	44,6	44,9	+0,3 pt	+0,9 pt	+0,7 pt

Source : Pôle emploi-Dares, STMT, traitements DR Pôle emploi-Directe Pays de la Loire.

Demandeurs d'emploi inscrits depuis un an ou plus en catégories A, B, C

En milliers, données CVS



Champ : Pays de la Loire.

Source : Pôle emploi-Dares, STMT, traitements DR Pôle emploi-Directe Pays de la Loire.

ENTRÉES ET SORTIES DE CATÉGORIES A, B, C

Dans les Pays de la Loire, le nombre moyen d'entrées en catégories A, B, C sur les trois derniers mois diminue de 4,8 % par rapport aux trois mois précédents (-0,2 % sur un an).

Sur les trois derniers mois, les entrées pour fin de contrat à durée déterminée (-9,3 %), fin de mission d'intérim (-16,4 %), licenciement économique (-8,2 %), autre licenciement (-2,1 %), démission (-1,8 %), première entrée (-4,1 %) et autre cas (-5,3 %) sont en baisse. Les entrées pour reprise d'activité (+5,3 %) sont en hausse.

Dans les Pays de la Loire, le nombre moyen de sorties de catégories A, B, C sur les trois derniers mois augmente de 2,2 % par rapport aux trois mois précédents (-0,7 % sur un an).

Sur les trois derniers mois, les sorties pour reprise d'emploi déclarée (-4,0 %) et entrée en stage (-9,9 %) sont en baisse. Les sorties pour autre cas sont stables. Les sorties pour arrêt de recherche (+4,4 %), cessation d'inscription pour défaut d'actualisation (+8,7 %) et radiation administrative (+3,8 %) sont en hausse.

Entrées en catégories A, B, C par motif

	Nombre moyen d'entrées septembre 2017 - novembre 2017	Répartition des motifs (en %)	Évolution trimestrielle (en %) (a)	Évolution annuelle (en %) (b)
Pays de la Loire (données CVS)				
Fin de contrat à durée déterminée	5 850	20,3	-9,3	+0,7
Fin de mission d'intérim	2 090	7,3	-16,4	+9,4
Licenciement économique*	450	1,6	-8,2	-19,6
Autre licenciement	1 900	6,6	-2,1	+8,0
Démission	1 100	3,8	-1,8	+19,6
Première entrée	2 310	8,0	-4,1	-6,9
Reprise d'activité	5 320	18,5	+5,3	+3,3
Autre cas**	9 730	33,8	-5,3	-4,8
Entrées en catégories A, B, C	28 760	100,0	-4,8	-0,2
France métropolitaine (en milliers, données CVS-CJO)				
	516,2		-7,0	-4,8

Source : Pôle emploi-Dares, STMT, traitements DR Pôle emploi-Directe Pays de la Loire.

* Y compris les entrées en catégories A, B, C dont le motif renseigné est "fin de CRP-CTP-CSP".

** Y compris les entrées en catégories A, B, C à la suite d'une rupture conventionnelle de CDI.

(a) Évolution de la moyenne des entrées de septembre 2017 à novembre 2017 par rapport à la moyenne des entrées de juin 2017 à août 2017.

(b) Évolution de la moyenne des entrées de septembre 2017 à novembre 2017 par rapport à la moyenne des entrées de septembre 2016 à novembre 2016.

Sorties de catégories A, B, C par motif

	Nombre moyen de sorties septembre 2017 - novembre 2017	Répartition des motifs (en %)	Évolution trimestrielle (en %) (a)	Évolution annuelle (en %) (b)
Pays de la Loire (données CVS)				
Reprise d'emploi déclarée*	6 190	21,0	-4,0	-1,0
Entrée en stage	3 090	10,5	-9,9	-19,1
Arrêt de recherche (maternité, maladie, retraite, ...)	3 100	10,5	+4,4	+17,0
<i>Dont maladie</i>	<i>1 740</i>	<i>5,9</i>	<i>-0,6</i>	<i>+4,2</i>
Cessation d'inscription pour défaut d'actualisation	12 620	42,7	+8,7	+3,9
Radiation administrative	2 180	7,4	+3,8	-6,8
Autre cas	2 340	7,9	+0,0	-7,5
Sorties de catégories A, B, C	29 530	100,0	+2,2	-0,7
France métropolitaine (en milliers, données CVS-CJO)				
	526,2		+0,2	-5,0

Source : Pôle emploi-Dares, STMT, traitements DR Pôle emploi-Directe Pays de la Loire.

* Uniquement celles connues de Pôle emploi.

(a) Évolution de la moyenne des sorties de septembre 2017 à novembre 2017 par rapport à la moyenne des sorties de juin 2017 à août 2017.

(b) Évolution de la moyenne des sorties de septembre 2017 à novembre 2017 par rapport à la moyenne des sorties de septembre 2016 à novembre 2016.

SOURCE, DÉFINITIONS ET MÉTHODE

Source : la Statistique mensuelle du marché du travail (STMT)

La Statistique mensuelle du marché du travail (STMT) est une source statistique exhaustive issue des fichiers de gestion de Pôle emploi. Elle porte sur tous les demandeurs d'emploi inscrits, entrés ou sortis des listes un mois donné.

La correction des variations saisonnières permet de rendre les évolutions mensuelles pertinentes pour l'analyse conjoncturelle. Les coefficients de correction des variations saisonnières sont estimés une fois par an, sur la période allant de janvier 1996 au dernier mois de décembre. Lorsque ces coefficients sont réestimés, les séries CVS sont révisées, sur tout leur historique. La prochaine campagne d'actualisation des coefficients aura lieu en février 2016.

Une [documentation méthodologique](#) présente plus en détail la STMT.

Le Fichier historique statistique (FHS) est une autre source statistique sur les demandeurs d'emploi issue des fichiers de gestion de Pôle emploi. Elle comporte tous les épisodes d'inscription sur une période de 10 ans. Les statistiques produites à partir de la STMT et du FHS peuvent légèrement différer en raison de différences dans la constitution des deux sources concernant notamment la façon dont sont traités les événements enregistrés avec retard et les sorties de courte durée. Des [séries brutes sur les demandeurs d'emploi issues FHS](#), au niveau national, sont publiées chaque année.

Demandeurs d'emploi : définition et différence avec les chômeurs au sens du BIT

Les demandeurs d'emploi sont des personnes qui sont inscrites à Pôle emploi. Conformément aux recommandations du rapport du Cnis sur la définition d'indicateurs en matière d'emploi, de chômage, de sous-emploi et de précarité de l'emploi (septembre 2008), la Dares et Pôle emploi présentent depuis 2009, à des fins d'analyse statistique les données sur les demandeurs d'emploi inscrits à Pôle emploi selon les catégories suivantes :

- catégorie A : demandeurs d'emploi tenus de rechercher un emploi, sans emploi ;
- catégorie B : demandeurs d'emploi tenus de rechercher un emploi, ayant exercé une activité réduite courte (de 78 heures ou moins dans le mois) ;
- catégorie C : demandeurs d'emploi tenus de rechercher un emploi, ayant exercé une activité réduite longue (de plus de 78 heures au cours du mois) ;
- catégorie D : demandeurs d'emploi non tenus de rechercher un emploi (en raison d'une formation, d'une maladie...) y compris les demandeurs d'emploi en contrat de sécurisation professionnelle (CSP), sans emploi ;
- catégorie E : demandeurs d'emploi non tenus de rechercher un emploi, en emploi (par exemple, bénéficiaires de contrats aidés, créateurs d'entreprise).

Est chômeur au sens du BIT toute personne de 15 ans ou plus qui n'a pas travaillé au moins une heure pendant une semaine de référence, est disponible pour prendre un emploi dans les 15 jours et a recherché activement un emploi dans le mois précédent ou en a trouvé un qui commence dans les trois mois. Le chômage au sens du BIT est mesuré par l'enquête Emploi de l'Insee.

L'inscription à Pôle emploi en catégorie A et le chômage au sens du BIT sont deux réalités proches, mais qui ne se recouvrent pas (voir [documentation](#)).

Interprétation des séries CVS sur les demandeurs d'emploi

Les données STMT étant exhaustives, il n'existe pas, comme pour des données d'enquête, d'incertitude liée à l'échantillonnage. Les variations des séries CVS issues de la STMT peuvent résulter soit de la tendance de moyen terme, principalement liée aux évolutions du marché du travail et à la conjoncture économique, soit de chocs ponctuels, dont les sources peuvent être variées (variations dans la gestion des listes de demandeurs d'emploi par Pôle emploi ou dans les comportements d'inscription, chocs ponctuels du marché du travail, imprécisions dans l'estimation des corrections des variations saisonnières, ...). Parmi ces chocs ponctuels figurent aussi des incidents et changements de procédure dont certains ont pu avoir un impact significatif sur les séries de demandeurs d'emploi. Un [document](#) présente les principaux événements et leurs impacts.

Une [documentation](#) fournit des éléments d'aide à l'interprétation des séries mensuelles sur les demandeurs d'emploi.

Pour en savoir plus

[\[1\] Dares, Pôle emploi \(2016\), « Demandeurs d'emploi inscrits et offres collectées par Pôle emploi », Dares Indicateurs.](#)

[\[2\] Dares, les séries mensuelles régionales, départementales et par zone d'emploi.](#)

DEMANDEURS D'EMPLOI INSCRITS À PÔLE EMPLOI EN LOIRE-ATLANTIQUE EN NOVEMBRE 2017

Fin novembre 2017, en Loire-Atlantique, le nombre de demandeurs d'emploi tenus de rechercher un emploi et sans activité (catégorie A) s'établit à 62 430. Ce nombre baisse de 4,0 % sur trois mois (soit -2 590 personnes) ; il diminue de 0,2 % sur un mois et de 0,3 % sur un an.

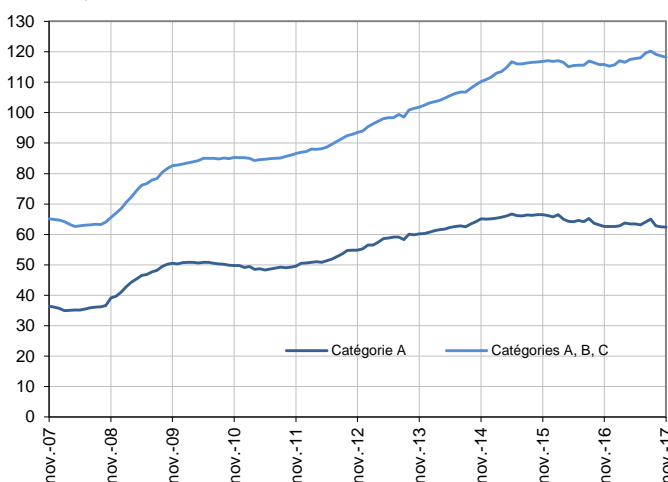
Dans les Pays de la Loire, ce nombre baisse de 3,8 % sur trois mois (-0,9 % sur un mois et -0,2 % sur un an).

En Loire-Atlantique, le nombre de demandeurs d'emploi tenus de rechercher un emploi, ayant ou non exercé une activité dans le mois (catégories A, B, C) s'établit à 118 170 fin novembre 2017. Ce nombre baisse de 1,7 % sur trois mois (soit -2 030 personnes) ; il diminue de 0,4 % sur un mois et progresse de 2,1 % sur un an.

Dans les Pays de la Loire, ce nombre baisse de 1,6 % sur trois mois (-0,3 % sur un mois et +2,0 % sur un an).

Demands d'emploi en catégories A et A, B, C en Loire-Atlantique

En milliers, données CVS-CJO



Source : Pôle emploi-Dares, STMT, traitements Dares.

Demands d'emploi par catégorie

Données CVS-CJO

	Effectif			Évolution (en %) sur		
	Novembre 2016	Octobre 2017	Novembre 2017	un mois	trois mois	un an
Loire-Atlantique						
Inscrits tenus de rechercher un emploi, sans emploi (catégorie A)	62 620	62 540	62 430	-0,2	-4,0	-0,3
Inscrits tenus de rechercher un emploi, en activité réduite courte (catégorie B)	17 740	17 330	17 420	+0,5	-6,7	-1,8
Inscrits tenus de rechercher un emploi, en activité réduite longue (catégorie C)	35 390	38 770	38 320	-1,2	+5,0	+8,3
Ensemble des inscrits tenus de rechercher un emploi (catégories A, B, C)	115 750	118 640	118 170	-0,4	-1,7	+2,1
Inscrits non tenus de rechercher un emploi, sans emploi (catégorie D)	7 130	5 450	5 660	+3,9	-10,6	-20,6
Inscrits non tenus de rechercher un emploi, en emploi (catégorie E)	9 160	8 480	8 340	-1,7	-5,9	-9,0
Ensemble des inscrits (catégories A, B, C, D, E)	132 040	132 570	132 170	-0,3	-2,4	+0,1
Pays de la Loire						
Inscrits tenus de rechercher un emploi, sans emploi (catégorie A)	166 150	167 210	165 740	-0,9	-3,8	-0,2
Inscrits tenus de rechercher un emploi, en activité réduite courte (catégorie B)	47 080	46 470	46 780	+0,7	-7,6	-0,6
Inscrits tenus de rechercher un emploi, en activité réduite longue (catégorie C)	98 040	104 500	104 860	+0,3	+5,4	+7,0
Ensemble des inscrits tenus de rechercher un emploi (catégories A, B, C)	311 270	318 180	317 380	-0,3	-1,6	+2,0
Inscrits non tenus de rechercher un emploi, sans emploi (catégorie D)	19 340	15 570	15 310	-1,7	-14,5	-20,8
Inscrits non tenus de rechercher un emploi, en emploi (catégorie E)	24 930	23 830	23 330	-2,1	-5,6	-6,4
Ensemble des inscrits (catégories A, B, C, D, E)	355 540	357 580	356 020	-0,4	-2,5	+0,1

Source : Pôle emploi-Dares, STMT, traitements Dares.

Les évolutions mensuelles des séries corrigées des variations saisonnières et des effets des jours ouvrables (CVS-CJO) peuvent différer de la tendance de moyen terme des séries ; les évolutions sur trois mois sont à privilégier pour obtenir une information sur la tendance de moyen terme.

Une documentation fournit des éléments d'aide à l'interprétation des séries mensuelles sur les demandeurs d'emploi.

Les données publiées concernent les demandeurs d'emploi inscrits à Pôle emploi. La notion de demandeurs d'emploi est différente de celle de chômeurs au sens du Bureau international du travail (BIT). Au-delà des évolutions du marché du travail, différents facteurs peuvent davantage affecter les données relatives aux demandeurs d'emploi : modifications des règles d'indemnisation ou d'accompagnement des demandeurs d'emploi, changements de procédure, incidents. Un [document](#) présente les principaux changements de procédure et incidents ayant affecté les statistiques de demandeurs d'emploi depuis 2011.

L'ensemble des définitions et concepts figurent dans la [documentation méthodologique](#) en ligne.

Demandeurs d'emploi en catégorie A par sexe et âge

Données CVS-CJO

	Effectif			Évolution (en %) sur		
	Novembre 2016	Octobre 2017	Novembre 2017	un mois	trois mois	un an
Hommes	32 110	31 610	31 290	-1,0	-5,0	-2,6
Femmes	30 510	30 930	31 140	+0,7	-3,0	+2,1
Moins de 25 ans	9 360	8 820	8 740	-0,9	-7,8	-6,6
Hommes	4 940	4 580	4 570	-0,2	-8,0	-7,5
Femmes	4 420	4 240	4 170	-1,7	-7,5	-5,7
Entre 25 et 49 ans	38 930	38 890	38 990	+0,3	-3,6	+0,2
Hommes	19 740	19 460	19 280	-0,9	-4,5	-2,3
Femmes	19 190	19 430	19 710	+1,4	-2,7	+2,7
50 ans ou plus	14 330	14 830	14 700	-0,9	-2,7	+2,6
Hommes	7 430	7 570	7 440	-1,7	-4,4	+0,1
Femmes	6 900	7 260	7 260	+0,0	-1,0	+5,2
Loire-Atlantique	62 620	62 540	62 430	-0,2	-4,0	-0,3

Source : Pôle emploi-Dares, STMT, traitements Dares.

Demandeurs d'emploi en catégories A, B, C par sexe et âge

Données CVS-CJO

	Effectif			Évolution (en %) sur		
	Novembre 2016	Octobre 2017	Novembre 2017	un mois	trois mois	un an
Hommes	54 960	55 520	55 020	-0,9	-2,4	+0,1
Femmes	60 790	63 120	63 150	+0,0	-1,1	+3,9
Moins de 25 ans	17 410	16 710	16 570	-0,8	-5,7	-4,8
Hommes	8 530	8 030	7 960	-0,9	-6,1	-6,7
Femmes	8 880	8 680	8 610	-0,8	-5,3	-3,0
Entre 25 et 49 ans	73 860	76 210	76 000	-0,3	-0,9	+2,9
Hommes	35 260	35 890	35 550	-0,9	-1,6	+0,8
Femmes	38 600	40 320	40 450	+0,3	-0,3	+4,8
50 ans ou plus	24 480	25 720	25 600	-0,5	-1,2	+4,6
Hommes	11 170	11 600	11 510	-0,8	-2,0	+3,0
Femmes	13 310	14 120	14 090	-0,2	-0,6	+5,9
Loire-Atlantique	115 750	118 640	118 170	-0,4	-1,7	+2,1

Source : Pôle emploi-Dares, STMT, traitements Dares.

Ancienneté en catégories A, B, C des demandeurs d'emploi

Données CVS-CJO

	Effectif			Évolution (en % et point) sur		
	Novembre 2016	Octobre 2017	Novembre 2017	un mois	trois mois	un an
Loire-Atlantique						
Inscrits depuis moins de 1 an	63 860	65 600	65 130	-0,7	-2,7	+2,0
Inscrits depuis 1 an ou plus	51 890	53 040	53 040	+0,0	-0,5	+2,2
Part des demandeurs d'emploi inscrits depuis 1 an ou plus (en %)	44,8	44,7	44,9	+0,2 pt	+0,6 pt	+0,1 pt
Pays de la Loire						
Demandeurs d'emploi inscrits depuis 1 an ou plus en catégories A, B, C	143 840	146 440	146 740	+0,2	-0,5	+2,0
Part des demandeurs d'emploi inscrits depuis 1 an ou plus (en %)	46,2	46,0	46,2	+0,2 pt	+0,5 pt	+0,0 pt

Source : Pôle emploi-Dares, STMT, traitements Dares.

Entrées et sorties de catégories A, B, C

Données CVS-CJO

	Nombre moyen septembre 2017 - novembre 2017	Évolution	
		trimestrielle (en %) (a)	annuelle (en %) (b)
Loire-Atlantique			
Entrées	11 070	-4,5	-1,1
Sorties	11 490	+4,1	-0,7
Pays de la Loire			
Entrées	28 760	-4,8	-0,2
Sorties	29 530	+2,2	-0,7

Source : Pôle emploi-Dares, STMT, traitements Dares.

(a) Évolution de la moyenne de septembre 2017 à novembre 2017 par rapport à la moyenne de juin 2017 à août 2017.

(b) Évolution de la moyenne de septembre 2017 à novembre 2017 par rapport à la moyenne de septembre 2016 à novembre 2016.

DEMANDEURS D'EMPLOI INSCRITS À PÔLE EMPLOI EN MAINE-ET-LOIRE EN NOVEMBRE 2017

Fin novembre 2017, en Maine-et-Loire, le nombre de demandeurs d'emploi tenus de rechercher un emploi et sans activité (catégorie A) s'établit à 38 960. Ce nombre baisse de 2,6 % sur trois mois (soit -1 050 personnes) ; il diminue de 1,4 % sur un mois et progresse de 1,4 % sur un an.

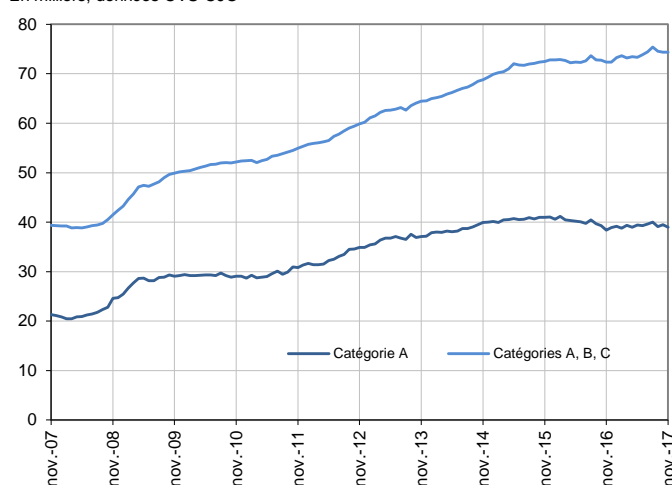
Dans les Pays de la Loire, ce nombre baisse de 3,8 % sur trois mois (-0,9 % sur un mois et -0,2 % sur un an).

En Maine-et-Loire, le nombre de demandeurs d'emploi tenus de rechercher un emploi, ayant ou non exercé une activité dans le mois (catégories A, B, C) s'établit à 74 360 fin novembre 2017. Ce nombre baisse de 1,4 % sur trois mois (soit -1 040 personnes) ; il est stable sur un mois et progresse de 2,7 % sur un an.

Dans les Pays de la Loire, ce nombre baisse de 1,6 % sur trois mois (-0,3 % sur un mois et +2,0 % sur un an).

Demands d'emploi en catégories A et A, B, C en Maine-et-Loire

En milliers, données CVS-CJO



Source : Pôle emploi-Dares, STMT, traitements Dares.

Demands d'emploi par catégorie

Données CVS-CJO

	Effectif			Évolution (en %) sur		
	Novembre 2016	Octobre 2017	Novembre 2017	un mois	trois mois	un an
Maine-et-Loire						
Inscrits tenus de rechercher un emploi, sans emploi (catégorie A)	38 420	39 520	38 960	-1,4	-2,6	+1,4
Inscrits tenus de rechercher un emploi, en activité réduite courte (catégorie B)	10 990	10 940	10 910	-0,3	-10,0	-0,7
Inscrits tenus de rechercher un emploi, en activité réduite longue (catégorie C)	22 980	23 890	24 490	+2,5	+5,2	+6,6
Ensemble des inscrits tenus de rechercher un emploi (catégories A, B, C)	72 390	74 350	74 360	+0,0	-1,4	+2,7
Inscrits non tenus de rechercher un emploi, sans emploi (catégorie D)	4 360	3 770	3 450	-8,5	-22,8	-20,9
Inscrits non tenus de rechercher un emploi, en emploi (catégorie E)	5 330	5 220	5 070	-2,9	-4,3	-4,9
Ensemble des inscrits (catégories A, B, C, D, E)	82 080	83 340	82 880	-0,6	-2,7	+1,0
Pays de la Loire						
Inscrits tenus de rechercher un emploi, sans emploi (catégorie A)	166 150	167 210	165 740	-0,9	-3,8	-0,2
Inscrits tenus de rechercher un emploi, en activité réduite courte (catégorie B)	47 080	46 470	46 780	+0,7	-7,6	-0,6
Inscrits tenus de rechercher un emploi, en activité réduite longue (catégorie C)	98 040	104 500	104 860	+0,3	+5,4	+7,0
Ensemble des inscrits tenus de rechercher un emploi (catégories A, B, C)	311 270	318 180	317 380	-0,3	-1,6	+2,0
Inscrits non tenus de rechercher un emploi, sans emploi (catégorie D)	19 340	15 570	15 310	-1,7	-14,5	-20,8
Inscrits non tenus de rechercher un emploi, en emploi (catégorie E)	24 930	23 830	23 330	-2,1	-5,6	-6,4
Ensemble des inscrits (catégories A, B, C, D, E)	355 540	357 580	356 020	-0,4	-2,5	+0,1

Source : Pôle emploi-Dares, STMT, traitements Dares.

Les évolutions mensuelles des séries corrigées des variations saisonnières et des effets des jours ouvrables (CVS-CJO) peuvent différer de la tendance de moyen terme des séries ; les évolutions sur trois mois sont à privilégier pour obtenir une information sur la tendance de moyen terme.

Une documentation fournit des éléments d'aide à l'interprétation des séries mensuelles sur les demandeurs d'emploi.

Les données publiées concernent les demandeurs d'emploi inscrits à Pôle emploi. La notion de demandeurs d'emploi est différente de celle de chômeurs au sens du Bureau international du travail (BIT). Au-delà des évolutions du marché du travail, différents facteurs peuvent davantage affecter les données relatives aux demandeurs d'emploi : modifications des règles d'indemnisation ou d'accompagnement des demandeurs d'emploi, changements de procédure, incidents. Un [document](#) présente les principaux changements de procédure et incidents ayant affecté les statistiques de demandeurs d'emploi depuis 2011.

L'ensemble des définitions et concepts figurent dans la [documentation méthodologique](#) en ligne.

Demandeurs d'emploi en catégorie A par sexe et âge

Données CVS-CJO

	Effectif			Évolution (en %) sur		
	Novembre 2016	Octobre 2017	Novembre 2017	un mois	trois mois	un an
Hommes	19 150	19 430	18 910	-2,7	-4,4	-1,3
Femmes	19 270	20 090	20 050	-0,2	-0,9	+4,0
Moins de 25 ans	6 270	6 100	5 900	-3,3	-6,8	-5,9
Hommes	3 220	3 110	2 990	-3,9	-5,7	-7,1
Femmes	3 050	2 990	2 910	-2,7	-7,9	-4,6
Entre 25 et 49 ans	22 470	23 360	23 060	-1,3	-3,1	+2,6
Hommes	11 190	11 400	11 090	-2,7	-5,3	-0,9
Femmes	11 280	11 960	11 970	+0,1	-1,1	+6,1
50 ans ou plus	9 680	10 060	10 000	-0,6	+1,3	+3,3
Hommes	4 740	4 920	4 830	-1,8	-1,2	+1,9
Femmes	4 940	5 140	5 170	+0,6	+3,8	+4,7
Maine-et-Loire	38 420	39 520	38 960	-1,4	-2,6	+1,4

Source : Pôle emploi-Dares, STMT, traitements Dares.

Demandeurs d'emploi en catégories A, B, C par sexe et âge

Données CVS-CJO

	Effectif			Évolution (en %) sur		
	Novembre 2016	Octobre 2017	Novembre 2017	un mois	trois mois	un an
Hommes	33 270	33 430	33 280	-0,4	-2,4	+0,0
Femmes	39 120	40 920	41 080	+0,4	-0,5	+5,0
Moins de 25 ans	11 900	11 580	11 500	-0,7	-5,1	-3,4
Hommes	5 810	5 420	5 370	-0,9	-5,8	-7,6
Femmes	6 090	6 160	6 130	-0,5	-4,5	+0,7
Entre 25 et 49 ans	43 540	45 250	45 200	-0,1	-0,9	+3,8
Hommes	20 200	20 570	20 450	-0,6	-2,0	+1,2
Femmes	23 340	24 680	24 750	+0,3	+0,0	+6,0
50 ans ou plus	16 950	17 520	17 660	+0,8	-0,1	+4,2
Hommes	7 260	7 440	7 460	+0,3	-1,1	+2,8
Femmes	9 690	10 080	10 200	+1,2	+0,7	+5,3
Maine-et-Loire	72 390	74 350	74 360	+0,0	-1,4	+2,7

Source : Pôle emploi-Dares, STMT, traitements Dares.

Ancienneté en catégories A, B, C des demandeurs d'emploi

Données CVS-CJO

	Effectif			Évolution (en % et point) sur		
	Novembre 2016	Octobre 2017	Novembre 2017	un mois	trois mois	un an
Maine-et-Loire						
Inscrits depuis moins de 1 an	37 380	38 820	38 710	-0,3	-2,0	+3,6
Inscrits depuis 1 an ou plus	35 010	35 530	35 650	+0,3	-0,6	+1,8
Part des demandeurs d'emploi inscrits depuis 1 an ou plus (en %)	48,4	47,8	47,9	+0,1 pt	+0,3 pt	-0,5 pt
Pays de la Loire						
Demandeurs d'emploi inscrits depuis 1 an ou plus en catégories A, B, C	143 840	146 440	146 740	+0,2	-0,5	+2,0
Part des demandeurs d'emploi inscrits depuis 1 an ou plus (en %)	46,2	46,0	46,2	+0,2 pt	+0,5 pt	+0,0 pt

Source : Pôle emploi-Dares, STMT, traitements Dares.

Entrées et sorties de catégories A, B, C

Données CVS-CJO

	Nombre moyen septembre 2017 - novembre 2017	Évolution	
		trimestrielle (en %) (a)	annuelle (en %) (b)
Maine-et-Loire			
Entrées	6 500	-4,0	+2,7
Sorties	6 570	+2,0	-0,2
Pays de la Loire			
Entrées	28 760	-4,8	-0,2
Sorties	29 530	+2,2	-0,7

Source : Pôle emploi-Dares, STMT, traitements Dares.

(a) Évolution de la moyenne de septembre 2017 à novembre 2017 par rapport à la moyenne de juin 2017 à août 2017.

(b) Évolution de la moyenne de septembre 2017 à novembre 2017 par rapport à la moyenne de septembre 2016 à novembre 2016.

DEMANDEURS D'EMPLOI INSCRITS À PÔLE EMPLOI EN MAYENNE EN NOVEMBRE 2017

Fin novembre 2017, en Mayenne, le nombre de demandeurs d'emploi tenus de rechercher un emploi et sans activité (catégorie A) s'établit à 9 920. Ce nombre baisse de 7,6 % sur trois mois (soit -820 personnes) ; il diminue de 1,1 % sur un mois et de 4,3 % sur un an.

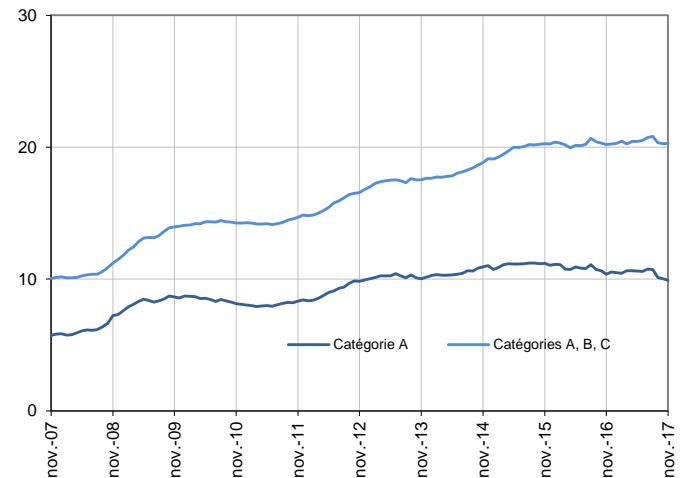
Dans les Pays de la Loire, ce nombre baisse de 3,8 % sur trois mois (-0,9 % sur un mois et -0,2 % sur un an).

En Mayenne, le nombre de demandeurs d'emploi tenus de rechercher un emploi, ayant ou non exercé une activité dans le mois (catégories A, B, C) s'établit à 20 300 fin novembre 2017. Ce nombre baisse de 2,5 % sur trois mois (soit -530 personnes) ; il progresse de 0,1 % sur un mois et de 0,5 % sur un an.

Dans les Pays de la Loire, ce nombre baisse de 1,6 % sur trois mois (-0,3 % sur un mois et +2,0 % sur un an).

Demands d'emploi en catégories A et A, B, C en Mayenne

En milliers, données CVS-CJO



Source : Pôle emploi-Dares, STMT, traitements Dares.

Demands d'emploi par catégorie

Données CVS-CJO

	Effectif			Évolution (en %) sur		
	Novembre 2016	Octobre 2017	Novembre 2017	un mois	trois mois	un an
Mayenne						
Inscrits tenus de rechercher un emploi, sans emploi (catégorie A)	10 370	10 030	9 920	-1,1	-7,6	-4,3
Inscrits tenus de rechercher un emploi, en activité réduite courte (catégorie B)	2 920	2 780	2 910	+4,7	-7,0	-0,3
Inscrits tenus de rechercher un emploi, en activité réduite longue (catégorie C)	6 900	7 470	7 470	+0,0	+7,3	+8,3
Ensemble des inscrits tenus de rechercher un emploi (catégories A, B, C)	20 190	20 280	20 300	+0,1	-2,5	+0,5
Inscrits non tenus de rechercher un emploi, sans emploi (catégorie D)	1 310	1 230	1 150	-6,5	-22,3	-12,2
Inscrits non tenus de rechercher un emploi, en emploi (catégorie E)	1 980	2 010	1 920	-4,5	-6,3	-3,0
Ensemble des inscrits (catégories A, B, C, D, E)	23 480	23 520	23 370	-0,6	-4,1	-0,5
Pays de la Loire						
Inscrits tenus de rechercher un emploi, sans emploi (catégorie A)	166 150	167 210	165 740	-0,9	-3,8	-0,2
Inscrits tenus de rechercher un emploi, en activité réduite courte (catégorie B)	47 080	46 470	46 780	+0,7	-7,6	-0,6
Inscrits tenus de rechercher un emploi, en activité réduite longue (catégorie C)	98 040	104 500	104 860	+0,3	+5,4	+7,0
Ensemble des inscrits tenus de rechercher un emploi (catégories A, B, C)	311 270	318 180	317 380	-0,3	-1,6	+2,0
Inscrits non tenus de rechercher un emploi, sans emploi (catégorie D)	19 340	15 570	15 310	-1,7	-14,5	-20,8
Inscrits non tenus de rechercher un emploi, en emploi (catégorie E)	24 930	23 830	23 330	-2,1	-5,6	-6,4
Ensemble des inscrits (catégories A, B, C, D, E)	355 540	357 580	356 020	-0,4	-2,5	+0,1

Source : Pôle emploi-Dares, STMT, traitements Dares.

Les évolutions mensuelles des séries corrigées des variations saisonnières et des effets des jours ouvrables (CVS-CJO) peuvent différer de la tendance de moyen terme des séries ; les évolutions sur trois mois sont à privilégier pour obtenir une information sur la tendance de moyen terme.

Une documentation fournit des éléments d'aide à l'interprétation des séries mensuelles sur les demandeurs d'emploi.

Les données publiées concernent les demandeurs d'emploi inscrits à Pôle emploi. La notion de demandeurs d'emploi est différente de celle de chômeurs au sens du Bureau international du travail (BIT). Au-delà des évolutions du marché du travail, différents facteurs peuvent davantage affecter les données relatives aux demandeurs d'emploi : modifications des règles d'indemnisation ou d'accompagnement des demandeurs d'emploi, changements de procédure, incidents. Un [document](#) présente les principaux changements de procédure et incidents ayant affecté les statistiques de demandeurs d'emploi depuis 2011.

L'ensemble des définitions et concepts figurent dans la [documentation méthodologique](#) en ligne.

Demandeurs d'emploi en catégorie A par sexe et âge

Données CVS-CJO

	Effectif			Évolution (en %) sur		
	Novembre 2016	Octobre 2017	Novembre 2017	un mois	trois mois	un an
Hommes	5 430	5 060	4 990	-1,4	-9,6	-8,1
Femmes	4 940	4 970	4 930	-0,8	-5,6	-0,2
Moins de 25 ans	1 810	1 610	1 530	-5,0	-18,6	-15,5
Hommes	900	790	750	-5,1	-22,7	-16,7
Femmes	910	820	780	-4,9	-14,3	-14,3
Entre 25 et 49 ans	6 010	5 970	5 960	-0,2	-6,1	-0,8
Hommes	3 130	2 990	2 970	-0,7	-7,5	-5,1
Femmes	2 880	2 980	2 990	+0,3	-4,8	+3,8
50 ans ou plus	2 550	2 450	2 430	-0,8	-3,2	-4,7
Hommes	1 400	1 280	1 270	-0,8	-5,2	-9,3
Femmes	1 150	1 170	1 160	-0,9	-0,9	+0,9
Mayenne	10 370	10 030	9 920	-1,1	-7,6	-4,3

Source : Pôle emploi-Dares, STMT, traitements Dares.

Demandeurs d'emploi en catégories A, B, C par sexe et âge

Données CVS-CJO

	Effectif			Évolution (en %) sur		
	Novembre 2016	Octobre 2017	Novembre 2017	un mois	trois mois	un an
Hommes	9 450	9 240	9 200	-0,4	-4,6	-2,6
Femmes	10 740	11 040	11 100	+0,5	-0,8	+3,4
Moins de 25 ans	3 540	3 390	3 300	-2,7	-11,3	-6,8
Hommes	1 680	1 550	1 490	-3,9	-14,9	-11,3
Femmes	1 860	1 840	1 810	-1,6	-8,1	-2,7
Entre 25 et 49 ans	12 220	12 390	12 510	+1,0	-0,6	+2,4
Hommes	5 740	5 680	5 710	+0,5	-2,4	-0,5
Femmes	6 480	6 710	6 800	+1,3	+0,9	+4,9
50 ans ou plus	4 430	4 500	4 490	-0,2	-0,7	+1,4
Hommes	2 030	2 010	2 000	-0,5	-2,0	-1,5
Femmes	2 400	2 490	2 490	+0,0	+0,4	+3,8
Mayenne	20 190	20 280	20 300	+0,1	-2,5	+0,5

Source : Pôle emploi-Dares, STMT, traitements Dares.

Ancienneté en catégories A, B, C des demandeurs d'emploi

Données CVS-CJO

	Effectif			Évolution (en % et point) sur		
	Novembre 2016	Octobre 2017	Novembre 2017	un mois	trois mois	un an
Mayenne						
Inscrits depuis moins de 1 an	11 410	11 200	11 160	-0,4	-3,8	-2,2
Inscrits depuis 1 an ou plus	8 780	9 080	9 140	+0,7	-1,0	+4,1
Part des demandeurs d'emploi inscrits depuis 1 an ou plus (en %)	43,5	44,8	45,0	+0,2 pt	+0,7 pt	+1,5 pt
Pays de la Loire						
Demandeurs d'emploi inscrits depuis 1 an ou plus en catégories A, B, C	143 840	146 440	146 740	+0,2	-0,5	+2,0
Part des demandeurs d'emploi inscrits depuis 1 an ou plus (en %)	46,2	46,0	46,2	+0,2 pt	+0,5 pt	+0,0 pt

Source : Pôle emploi-Dares, STMT, traitements Dares.

Entrées et sorties de catégories A, B, C

Données CVS-CJO

	Nombre moyen septembre 2017 - novembre 2017	Évolution	
		trimestrielle (en %) (a)	annuelle (en %) (b)
Mayenne			
Entrées	1 990	-4,3	-1,5
Sorties	2 030	+0,0	-2,4
Pays de la Loire			
Entrées	28 760	-4,8	-0,2
Sorties	29 530	+2,2	-0,7

Source : Pôle emploi-Dares, STMT, traitements Dares.

(a) Évolution de la moyenne de septembre 2017 à novembre 2017 par rapport à la moyenne de juin 2017 à août 2017.

(b) Évolution de la moyenne de septembre 2017 à novembre 2017 par rapport à la moyenne de septembre 2016 à novembre 2016.

DEMANDEURS D'EMPLOI INSCRITS À PÔLE EMPLOI DANS LA SARTHE EN NOVEMBRE 2017

Fin novembre 2017, dans la Sarthe, le nombre de demandeurs d'emploi tenus de rechercher un emploi et sans activité (catégorie A) s'établit à 27 590. Ce nombre baisse de 3,6 % sur trois mois (soit -1 030 personnes) ; il diminue de 0,5 % sur un mois et de 0,4 % sur un an.

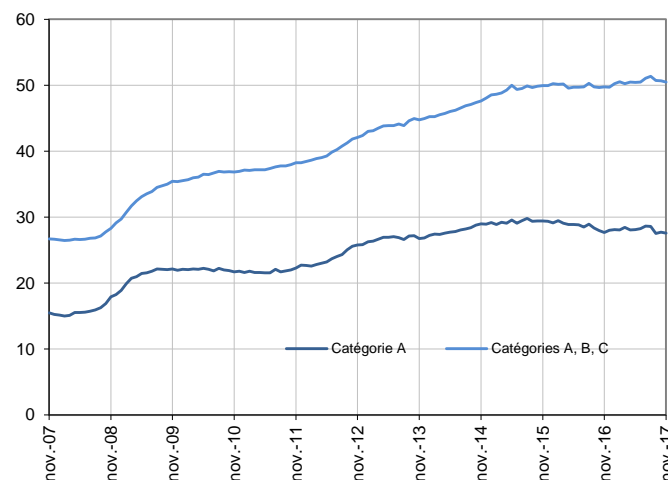
Dans les Pays de la Loire, ce nombre baisse de 3,8 % sur trois mois (-0,9 % sur un mois et -0,2 % sur un an).

Dans la Sarthe, le nombre de demandeurs d'emploi tenus de rechercher un emploi, ayant ou non exercé une activité dans le mois (catégories A, B, C) s'établit à 50 470 fin novembre 2017. Ce nombre baisse de 1,7 % sur trois mois (soit -880 personnes) ; il diminue de 0,4 % sur un mois et progresse de 1,4 % sur un an.

Dans les Pays de la Loire, ce nombre baisse de 1,6 % sur trois mois (-0,3 % sur un mois et +2,0 % sur un an).

Demands d'emploi en catégories A et A, B, C dans la Sarthe

En milliers, données CVS-CJO



Source : Pôle emploi-Dares, STMT, traitements Dares.

Demands d'emploi par catégorie

Données CVS-CJO

	Effectif			Évolution (en %) sur		
	Novembre 2016	Octobre 2017	Novembre 2017	un mois	trois mois	un an
Sarthe						
Inscrits tenus de rechercher un emploi, sans emploi (catégorie A)	27 690	27 730	27 590	-0,5	-3,6	-0,4
Inscrits tenus de rechercher un emploi, en activité réduite courte (catégorie B)	7 350	7 370	7 300	-0,9	-9,8	-0,7
Inscrits tenus de rechercher un emploi, en activité réduite longue (catégorie C)	14 710	15 590	15 580	-0,1	+6,4	+5,9
Ensemble des inscrits tenus de rechercher un emploi (catégories A, B, C)	49 750	50 690	50 470	-0,4	-1,7	+1,4
Inscrits non tenus de rechercher un emploi, sans emploi (catégorie D)	3 160	2 500	2 360	-5,6	-11,6	-25,3
Inscrits non tenus de rechercher un emploi, en emploi (catégorie E)	3 920	3 620	3 530	-2,5	-7,8	-9,9
Ensemble des inscrits (catégories A, B, C, D, E)	56 830	56 810	56 360	-0,8	-2,6	-0,8
Pays de la Loire						
Inscrits tenus de rechercher un emploi, sans emploi (catégorie A)	166 150	167 210	165 740	-0,9	-3,8	-0,2
Inscrits tenus de rechercher un emploi, en activité réduite courte (catégorie B)	47 080	46 470	46 780	+0,7	-7,6	-0,6
Inscrits tenus de rechercher un emploi, en activité réduite longue (catégorie C)	98 040	104 500	104 860	+0,3	+5,4	+7,0
Ensemble des inscrits tenus de rechercher un emploi (catégories A, B, C)	311 270	318 180	317 380	-0,3	-1,6	+2,0
Inscrits non tenus de rechercher un emploi, sans emploi (catégorie D)	19 340	15 570	15 310	-1,7	-14,5	-20,8
Inscrits non tenus de rechercher un emploi, en emploi (catégorie E)	24 930	23 830	23 330	-2,1	-5,6	-6,4
Ensemble des inscrits (catégories A, B, C, D, E)	355 540	357 580	356 020	-0,4	-2,5	+0,1

Source : Pôle emploi-Dares, STMT, traitements Dares.

Les évolutions mensuelles des séries corrigées des variations saisonnières et des effets des jours ouvrables (CVS-CJO) peuvent différer de la tendance de moyen terme des séries ; les évolutions sur trois mois sont à privilégier pour obtenir une information sur la tendance de moyen terme.

Une documentation fournit des éléments d'aide à l'interprétation des séries mensuelles sur les demandeurs d'emploi.

Les données publiées concernent les demandeurs d'emploi inscrits à Pôle emploi. La notion de demandeurs d'emploi est différente de celle de chômeurs au sens du Bureau international du travail (BIT). Au-delà des évolutions du marché du travail, différents facteurs peuvent davantage affecter les données relatives aux demandeurs d'emploi : modifications des règles d'indemnisation ou d'accompagnement des demandeurs d'emploi, changements de procédure, incidents. Un [document](#) présente les principaux changements de procédure et incidents ayant affecté les statistiques de demandeurs d'emploi depuis 2011.

L'ensemble des définitions et concepts figurent dans la [documentation méthodologique](#) en ligne.

Demandeurs d'emploi en catégorie A par sexe et âge

Données CVS-CJO

	Effectif			Évolution (en %) sur		
	Novembre 2016	Octobre 2017	Novembre 2017	un mois	trois mois	un an
Hommes	14 020	13 790	13 690	-0,7	-4,6	-2,4
Femmes	13 670	13 940	13 900	-0,3	-2,6	+1,7
Moins de 25 ans	4 670	4 590	4 600	+0,2	-6,1	-1,5
Hommes	2 400	2 340	2 400	+2,6	-5,5	+0,0
Femmes	2 270	2 250	2 200	-2,2	-6,8	-3,1
Entre 25 et 49 ans	16 250	16 130	16 060	-0,4	-4,4	-1,2
Hommes	8 140	7 870	7 760	-1,4	-5,8	-4,7
Femmes	8 110	8 260	8 300	+0,5	-3,0	+2,3
50 ans ou plus	6 770	7 010	6 930	-1,1	+0,1	+2,4
Hommes	3 480	3 580	3 530	-1,4	-1,1	+1,4
Femmes	3 290	3 430	3 400	-0,9	+1,5	+3,3
Sarthe	27 690	27 730	27 590	-0,5	-3,6	-0,4

Source : Pôle emploi-Dares, STMT, traitements Dares.

Demandeurs d'emploi en catégories A, B, C par sexe et âge

Données CVS-CJO

	Effectif			Évolution (en %) sur		
	Novembre 2016	Octobre 2017	Novembre 2017	un mois	trois mois	un an
Hommes	23 280	23 250	23 150	-0,4	-2,3	-0,6
Femmes	26 470	27 440	27 320	-0,4	-1,2	+3,2
Moins de 25 ans	8 440	8 480	8 350	-1,5	-3,8	-1,1
Hommes	4 060	4 060	4 070	+0,2	-2,9	+0,2
Femmes	4 380	4 420	4 280	-3,2	-4,7	-2,3
Entre 25 et 49 ans	29 890	30 300	30 190	-0,4	-1,9	+1,0
Hommes	14 150	13 910	13 800	-0,8	-3,2	-2,5
Femmes	15 740	16 390	16 390	+0,0	-0,9	+4,1
50 ans ou plus	11 420	11 910	11 930	+0,2	+0,4	+4,5
Hommes	5 070	5 280	5 280	+0,0	+0,4	+4,1
Femmes	6 350	6 630	6 650	+0,3	+0,5	+4,7
Sarthe	49 750	50 690	50 470	-0,4	-1,7	+1,4

Source : Pôle emploi-Dares, STMT, traitements Dares.

Ancienneté en catégories A, B, C des demandeurs d'emploi

Données CVS-CJO

	Effectif			Évolution (en % et point) sur		
	Novembre 2016	Octobre 2017	Novembre 2017	un mois	trois mois	un an
Sarthe						
Inscrits depuis moins de 1 an	26 140	26 830	26 580	-0,9	-2,8	+1,7
Inscrits depuis 1 an ou plus	23 610	23 860	23 890	+0,1	-0,5	+1,2
Part des demandeurs d'emploi inscrits depuis 1 an ou plus (en %)	47,5	47,1	47,3	+0,2 pt	+0,5 pt	-0,2 pt
Pays de la Loire						
Demandeurs d'emploi inscrits depuis 1 an ou plus en catégories A, B, C	143 840	146 440	146 740	+0,2	-0,5	+2,0
Part des demandeurs d'emploi inscrits depuis 1 an ou plus (en %)	46,2	46,0	46,2	+0,2 pt	+0,5 pt	+0,0 pt

Source : Pôle emploi-Dares, STMT, traitements Dares.

Entrées et sorties de catégories A, B, C

Données CVS-CJO

	Nombre moyen septembre 2017 - novembre 2017	Évolution	
		trimestrielle (en %) (a)	annuelle (en %) (b)
Sarthe			
Entrées	4 430	-5,9	-2,2
Sorties	4 440	-3,1	-2,4
Pays de la Loire			
Entrées	28 760	-4,8	-0,2
Sorties	29 530	+2,2	-0,7

Source : Pôle emploi-Dares, STMT, traitements Dares.

(a) Évolution de la moyenne de septembre 2017 à novembre 2017 par rapport à la moyenne de juin 2017 à août 2017.

(b) Évolution de la moyenne de septembre 2017 à novembre 2017 par rapport à la moyenne de septembre 2016 à novembre 2016.

DEMANDEURS D'EMPLOI INSCRITS À PÔLE EMPLOI EN VENDÉE EN NOVEMBRE 2017

Fin novembre 2017, en Vendée, le nombre de demandeurs d'emploi tenus de rechercher un emploi et sans activité (catégorie A) s'établit à 26 840. Ce nombre baisse de 4,0 % sur trois mois (soit -1 130 personnes) ; il diminue de 2,0 % sur un mois et de 0,8 % sur un an.

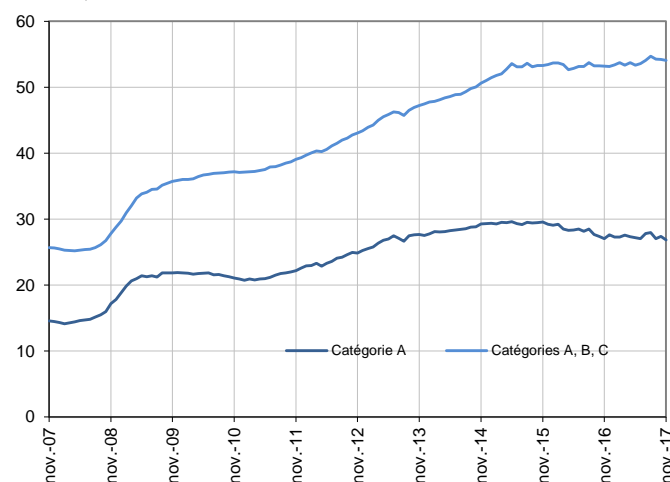
Dans les Pays de la Loire, ce nombre baisse de 3,8 % sur trois mois (-0,9 % sur un mois et -0,2 % sur un an).

En Vendée, le nombre de demandeurs d'emploi tenus de rechercher un emploi, ayant ou non exercé une activité dans le mois (catégories A, B, C) s'établit à 54 080 fin novembre 2017. Ce nombre baisse de 1,2 % sur trois mois (soit -640 personnes) ; il diminue de 0,3 % sur un mois et progresse de 1,7 % sur un an.

Dans les Pays de la Loire, ce nombre baisse de 1,6 % sur trois mois (-0,3 % sur un mois et +2,0 % sur un an).

Demandeurs d'emploi en catégories A et A, B, C en Vendée

En milliers, données CVS-CJO



Source : Pôle emploi-Dares, STMT, traitements Dares.

Demandeurs d'emploi par catégorie

Données CVS-CJO

	Effectif			Évolution (en %) sur		
	Novembre 2016	Octobre 2017	Novembre 2017	un mois	trois mois	un an
Vendée						
Inscrits tenus de rechercher un emploi, sans emploi (catégorie A)	27 050	27 390	26 840	-2,0	-4,0	-0,8
Inscrits tenus de rechercher un emploi, en activité réduite courte (catégorie B)	8 080	8 050	8 240	+2,4	-4,6	+2,0
Inscrits tenus de rechercher un emploi, en activité réduite longue (catégorie C)	18 060	18 780	19 000	+1,2	+4,9	+5,2
Ensemble des inscrits tenus de rechercher un emploi (catégories A, B, C)	53 190	54 220	54 080	-0,3	-1,2	+1,7
Inscrits non tenus de rechercher un emploi, sans emploi (catégorie D)	3 380	2 620	2 690	+2,7	-8,8	-20,4
Inscrits non tenus de rechercher un emploi, en emploi (catégorie E)	4 540	4 500	4 470	-0,7	-4,5	-1,5
Ensemble des inscrits (catégories A, B, C, D, E)	61 110	61 340	61 240	-0,2	-1,8	+0,2
Pays de la Loire						
Inscrits tenus de rechercher un emploi, sans emploi (catégorie A)	166 150	167 210	165 740	-0,9	-3,8	-0,2
Inscrits tenus de rechercher un emploi, en activité réduite courte (catégorie B)	47 080	46 470	46 780	+0,7	-7,6	-0,6
Inscrits tenus de rechercher un emploi, en activité réduite longue (catégorie C)	98 040	104 500	104 860	+0,3	+5,4	+7,0
Ensemble des inscrits tenus de rechercher un emploi (catégories A, B, C)	311 270	318 180	317 380	-0,3	-1,6	+2,0
Inscrits non tenus de rechercher un emploi, sans emploi (catégorie D)	19 340	15 570	15 310	-1,7	-14,5	-20,8
Inscrits non tenus de rechercher un emploi, en emploi (catégorie E)	24 930	23 830	23 330	-2,1	-5,6	-6,4
Ensemble des inscrits (catégories A, B, C, D, E)	355 540	357 580	356 020	-0,4	-2,5	+0,1

Source : Pôle emploi-Dares, STMT, traitements Dares.

Les évolutions mensuelles des séries corrigées des variations saisonnières et des effets des jours ouvrables (CVS-CJO) peuvent différer de la tendance de moyen terme des séries ; les évolutions sur trois mois sont à privilégier pour obtenir une information sur la tendance de moyen terme.

Une documentation fournit des éléments d'aide à l'interprétation des séries mensuelles sur les demandeurs d'emploi.

Les données publiées concernent les demandeurs d'emploi inscrits à Pôle emploi. La notion de demandeurs d'emploi est différente de celle de chômeurs au sens du Bureau international du travail (BIT). Au-delà des évolutions du marché du travail, différents facteurs peuvent davantage affecter les données relatives aux demandeurs d'emploi : modifications des règles d'indemnisation ou d'accompagnement des demandeurs d'emploi, changements de procédure, incidents. Un [document](#) présente les principaux changements de procédure et incidents ayant affecté les statistiques de demandeurs d'emploi depuis 2011.

L'ensemble des définitions et concepts figurent dans la [documentation méthodologique](#) en ligne.

Demandeurs d'emploi en catégorie A par sexe et âge

Données CVS-CJO

	Effectif			Évolution (en %) sur		
	Novembre 2016	Octobre 2017	Novembre 2017	un mois	trois mois	un an
Hommes	13 350	13 180	12 840	-2,6	-5,2	-3,8
Femmes	13 700	14 210	14 000	-1,5	-2,9	+2,2
Moins de 25 ans	4 050	4 180	3 910	-6,5	-7,6	-3,5
Hommes	2 100	2 130	2 000	-6,1	-9,1	-4,8
Femmes	1 950	2 050	1 910	-6,8	-5,9	-2,1
Entre 25 et 49 ans	14 700	14 880	14 650	-1,5	-5,1	-0,3
Hommes	7 330	7 170	7 010	-2,2	-6,0	-4,4
Femmes	7 370	7 710	7 640	-0,9	-4,1	+3,7
50 ans ou plus	8 300	8 330	8 280	-0,6	-0,4	-0,2
Hommes	3 920	3 880	3 830	-1,3	-1,5	-2,3
Femmes	4 380	4 450	4 450	+0,0	+0,7	+1,6
Vendée	27 050	27 390	26 840	-2,0	-4,0	-0,8

Source : Pôle emploi-Dares, STMT, traitements Dares.

Demandeurs d'emploi en catégories A, B, C par sexe et âge

Données CVS-CJO

	Effectif			Évolution (en %) sur		
	Novembre 2016	Octobre 2017	Novembre 2017	un mois	trois mois	un an
Hommes	23 730	23 550	23 460	-0,4	-2,2	-1,1
Femmes	29 460	30 670	30 620	-0,2	-0,4	+3,9
Moins de 25 ans	8 390	8 460	8 250	-2,5	-3,1	-1,7
Hommes	3 960	3 940	3 860	-2,0	-3,3	-2,5
Femmes	4 430	4 520	4 390	-2,9	-2,9	-0,9
Entre 25 et 49 ans	30 650	31 130	31 210	+0,3	-1,5	+1,8
Hommes	13 880	13 670	13 650	-0,1	-2,9	-1,7
Femmes	16 770	17 460	17 560	+0,6	-0,5	+4,7
50 ans ou plus	14 150	14 630	14 620	-0,1	+0,8	+3,3
Hommes	5 890	5 940	5 950	+0,2	+0,2	+1,0
Femmes	8 260	8 690	8 670	-0,2	+1,2	+5,0
Vendée	53 190	54 220	54 080	-0,3	-1,2	+1,7

Source : Pôle emploi-Dares, STMT, traitements Dares.

Ancienneté en catégories A, B, C des demandeurs d'emploi

Données CVS-CJO

	Effectif			Évolution (en % et point) sur		
	Novembre 2016	Octobre 2017	Novembre 2017	un mois	trois mois	un an
Vendée						
Inscrits depuis moins de 1 an	28 640	29 290	29 060	-0,8	-2,1	+1,5
Inscrits depuis 1 an ou plus	24 550	24 930	25 020	+0,4	-0,1	+1,9
Part des demandeurs d'emploi inscrits depuis 1 an ou plus (en %)	46,2	46,0	46,3	+0,3 pt	+0,5 pt	+0,1 pt
Pays de la Loire						
Demandeurs d'emploi inscrits depuis 1 an ou plus en catégories A, B, C	143 840	146 440	146 740	+0,2	-0,5	+2,0
Part des demandeurs d'emploi inscrits depuis 1 an ou plus (en %)	46,2	46,0	46,2	+0,2 pt	+0,5 pt	+0,0 pt

Source : Pôle emploi-Dares, STMT, traitements Dares.

Entrées et sorties de catégories A, B, C

Données CVS-CJO

	Nombre moyen septembre 2017 - novembre 2017	Évolution	
		trimestrielle (en %) (a)	annuelle (en %) (b)
Vendée			
Entrées	4 770	-5,9	+0,8
Sorties	4 990	+3,5	+0,6
Pays de la Loire			
Entrées	28 760	-4,8	-0,2
Sorties	29 530	+2,2	-0,7

Source : Pôle emploi-Dares, STMT, traitements Dares.

(a) Évolution de la moyenne de septembre 2017 à novembre 2017 par rapport à la moyenne de juin 2017 à août 2017.

(b) Évolution de la moyenne de septembre 2017 à novembre 2017 par rapport à la moyenne de septembre 2016 à novembre 2016.