



## STATISTIQUES ET INDICATEURS

### L'EMPLOI INTERIMAIRE EN OCTOBRE 2017



En Pays de la Loire, le nombre d'intérimaires s'établit à près de 62 000 à fin octobre 2017.

**L'EMPLOI INTERIMAIRE DIMINUE DE -4,5% SUR UN MOIS ET AUGMENTE DE**

**+8,7%**

**PAR RAPPORT A OCTOBRE 2016.**

### LA SITUATION NATIONALE

Fin octobre 2017, le nombre d'intérimaires s'établit à 805 000, en valeur corrigée des variations saisonnières. Il connaît une hausse de 1,1% par rapport à fin septembre. En un an, l'intérim augmente de 15,2% (+96 400 de fin octobre 2016 à fin octobre 2017).

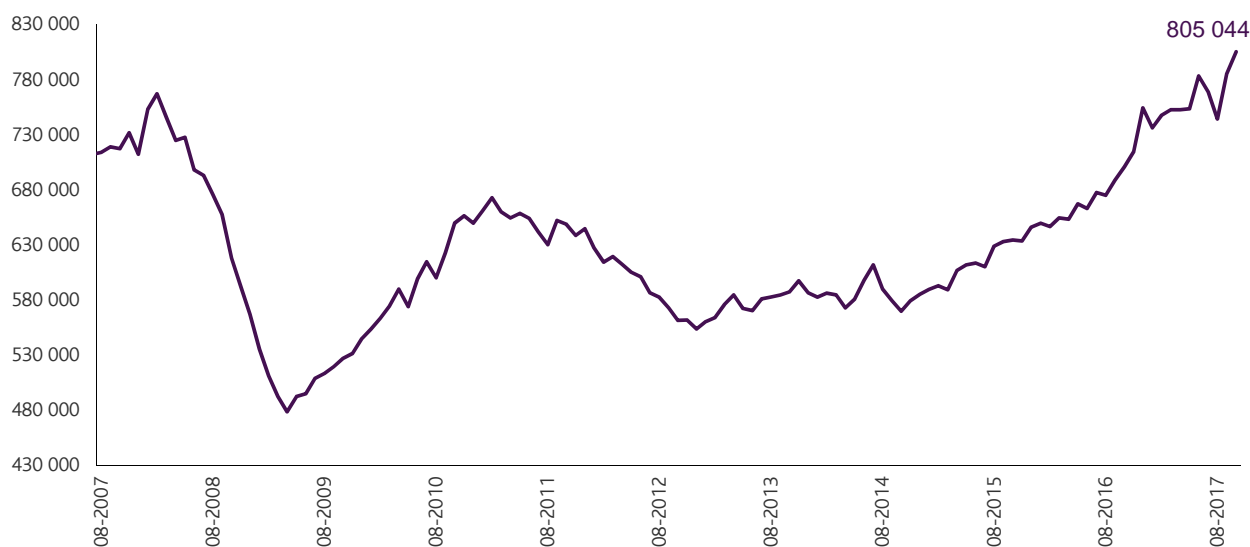
En octobre, les effectifs intérimaires connaissent une augmentation dans l'industrie de +2,4%, et dans la construction de +1,6%. En revanche, ils connaissent une diminution dans le tertiaire de -0,6%.

Les intérimaires sont majoritairement des hommes (73,8%). Sur un an, les effectifs intérimaires augmentent légèrement plus pour les femmes que pour les hommes (+16,1% pour les femmes contre +15,1% pour les hommes).

La population des intérimaires est relativement jeune : 41,8% d'entre eux ont moins de 30 ans en octobre 2017. Par rapport à fin octobre 2016, les intérimaires de moins de 20 ans et ceux de 50 ans ou plus ont vu leurs parts augmenter (respectivement +0,2 point et +0,9 point). La part des 40 à 49 ans est stable (+0,1 point). Les autres catégories d'âge voient leurs parts baisser, notamment celle des 25 à 29 ans (-0,8 point).

Graphique 1

EVOLUTION DU NOMBRE D'INTERIMAIRES (CVS) - FRANCE



## LA SITUATION REGIONALE

### Situation de l'intérim

A fin octobre 2017, on compte près de 62 000 intérimaires sur la région, soit 2 900 de moins qu'en septembre, soit -4,5%. Sur un an, l'emploi intérimaire est en hausse avec +8,7%, soit près de 5 000 postes supplémentaires.

Plus de la moitié (56%) des emplois intérimaires de la région se trouve dans l'industrie. La région se distingue du national par l'importance de l'industrie dans l'emploi intérimaire, et la moindre place du tertiaire.

L'ensemble des secteurs affiche une forte progression annuelle. L'industrie progresse de 8,4% et la construction enregistre une hausse de 12,8%. Le tertiaire maintient une croissance solide de ses effectifs intérimaires : +6,8% sur la période étudiée.

Cependant, sur un mois, les évolutions sont négatives. Les baisses vont de -2,0% dans la construction à -5,7% dans l'industrie.

Graphique 3

#### REPARTITION PAR SECTEUR D'ACTIVITE

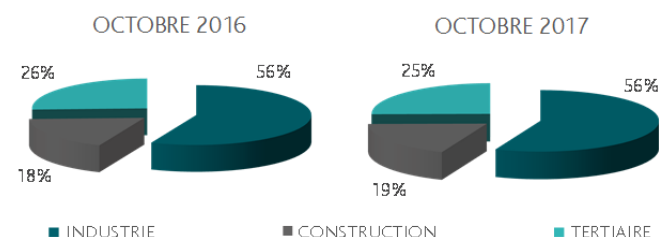


Tableau 1

#### LES PRINCIPAUX SECTEURS UTILISATEURS

	octobre -17	évolution sur 1 mois (%)	évolution sur 1 an (%)
Fabrication d'autres produits industriels	14 469	-3,3%	9,7%
Construction	11 495	-2,0%	12,8%
Fabrication de denrées alimentaires, de boissons et de produits à base de tabac	7 637	-12,3%	-0,5%
Fabrication de matériels de transport	6 374	-2,4%	5,8%
Fabrication d'équipements électriques, électroniques, informatiques - fabrication de machines	4 965	-6,5%	25,9%

La fabrication d'autres produits industriels se positionne toujours comme principal acteur de l'emploi intérimaire (23%). En octobre 2017, le secteur emploie près de 14 500 intérimaires en baisse mensuelle de -3,3%. Sur un an, le secteur affiche une augmentation de +9,7%.

La construction arrive en deuxième position avec 11 500 postes et 18% de l'emploi intérimaire, en baisse de -2,0% sur un mois et de +12,8% sur un an.

La fabrication de denrées alimentaires, de boissons et de produits à base de tabac reste en 3<sup>ème</sup> position avec plus de 7 600 intérimaires. Ses effectifs baissent de -12,3% sur un mois et de -0,5% sur un an.

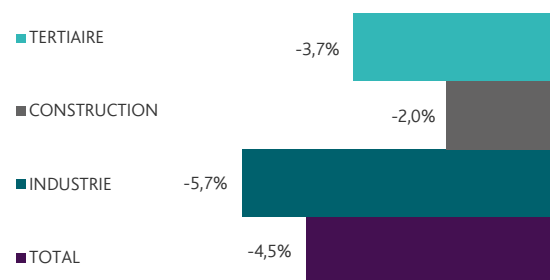
Graphique 2

#### EVOLUTION DU NOMBRE D'INTERIMAIRES (CVS)



Graphique 4

#### EVOLUTION MENSUELLE DU NOMBRE D'INTERIMAIRES PAR SECTEUR (OCTOBRE 2017)



#### Chiffres clés

##### EVOLUTION – FAITS MARQUANTS

###### SUR UN MOIS

- ✓ Cokéfaction et raffinage **+25,8%**
- ✓ Hébergement et restauration **+14,7%**
- ✓ Autres activités de service **-16,7%**
- ✓ Agriculture, sylviculture, pêche **-7,5%**

###### SUR UN AN

- ✓ Fabrication équipements électriques, électroniques, informatiques **+25,9%**
- ✓ Hébergement et restauration **+22,2%**
- ✓ Cokéfaction et raffinage **-26,7%**
- ✓ Activités immobilières **-15,5%**

### 3 \_ STATISTIQUES ET INDICATEURS

#### Evolution de l'emploi intérimaire par catégorie socioprofessionnelle

Les ouvriers représentent plus de quatre intérimaires sur cinq, 47,6% sont ouvriers qualifiés et 37,2% des ouvriers non qualifiés.

La part des employés est proche de celle des cadres et professions intermédiaires, respectivement 7,8% et 7,5% des emplois.

Toutes les catégories socio-professionnelles voient leur situation se dégrader sur un mois. Les cadres et professions intermédiaires et les ouvriers affichent les plus fortes diminutions : de -4,5% à -4,7%.

En évolution annuelle, seuls les employés affichent une baisse (-5,0%). Les cadres et professions intermédiaires progressent de +3,7%, les ouvriers qualifiés +11,2% et les ouvriers non qualifiés +9,9%.

Graphique 5

#### REPARTITION PAR CSP

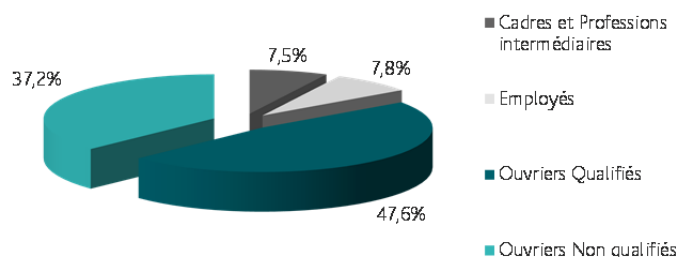


Tableau 2

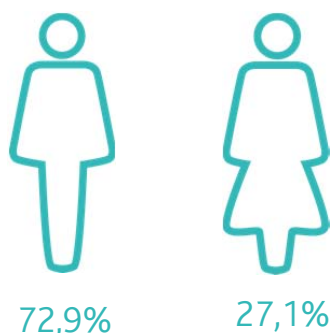
#### EVOLUTION DU NOMBRE D'INTERIMAIRES PAR CSP

	octobre -17	évolution sur un mois (%)	évolution sur un an (%)	Part de l'emploi
Cadres et Professions intermédiaires	4 620	-4,7%	3,7%	7,5%
Employés	4 823	-3,9%	-5,0%	7,8%
Ouvriers Qualifiés	29 516	-4,6%	11,2%	47,6%
Ouvriers Non qualifiés	23 032	-4,5%	9,9%	37,2%

#### Répartition des intérimaires par sexe

Graphique 6

#### REPARTITION PAR SEXE



La population intérimaire est majoritairement masculine. Au mois d'octobre 2017, 72,9% des intérimaires sont des hommes en Pays de la Loire.

L'intérim enregistre une baisse mensuelle globale de -4,5%. Pour les hommes cette diminution s'élève à -4,0% par rapport au mois de septembre et l'intérim féminin baisse de -6,0% dans le même temps.

L'évolution annuelle est positive avec +8,6% d'emplois intérimaires pour les hommes et +8,9% d'emplois intérimaires pour les femmes.

#### Répartition des intérimaires par âge

Les jeunes sont largement surreprésentés dans la population intérimaire régionale. A fin octobre 2017, 28,1% des intérimaires ont moins de 25 ans, alors que selon les derniers chiffres de l'INSEE, les moins de 25 ans ne représentent que 9% des actifs occupés.

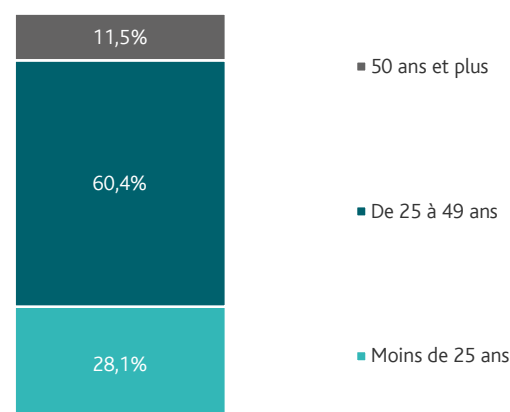
Que les jeunes aient fortement recours à l'intérim peut avoir diverses raisons, ils sont plus mobiles, encore indécis par rapport à leur avenir, et il leur est plus difficile d'accéder à des emplois durables.

L'évolution annuelle des jeunes est positive de +7,5%.

Bien que minoritaire sur le marché du travail intérimaire (11,5% du total), les séniors affichent la plus forte hausse annuelle : +17,8%.

Graphique 7

#### REPARTITION PAR AGE



## LA SITUATION DEPARTEMENTALE

## Répartition de l'intérim par département

Tableau 3

## COMPARATIF INTERIM / EMPLOI SALARIE

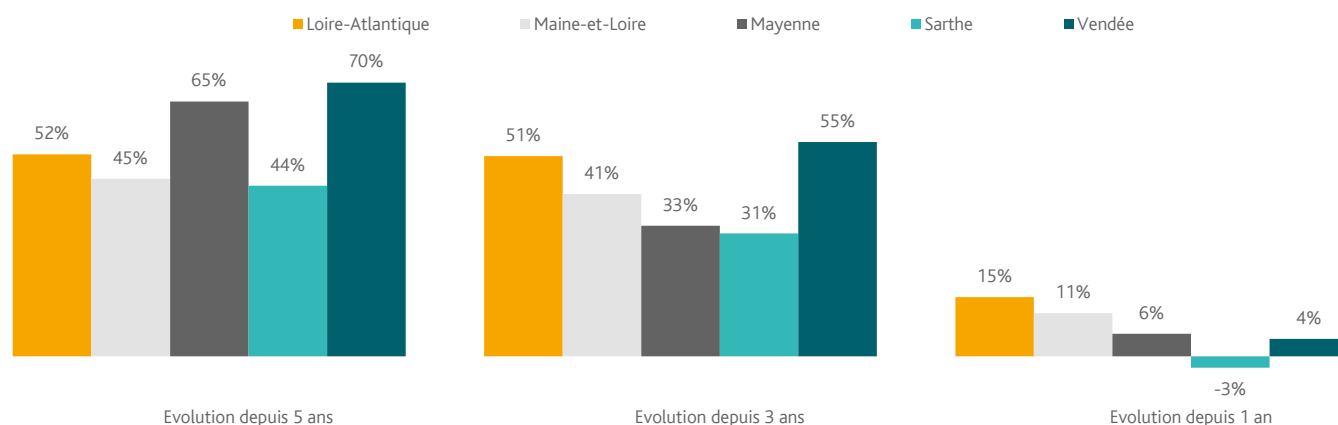
	octobre -17	Poids Intérim	Poids Emploi Salarié
Loire -Atlantique	25 871	41,7%	40,5%
Maine-et-Loire	10 824	17,5%	20,5%
Mayenne	4 920	7,9%	7,8%
Sarthe	8 953	14,4%	14,1%
Vendée	11 424	18,4%	17,0%

La Loire-Atlantique emploie 41,7% des intérimaires. Le Maine-et-Loire, la Sarthe et la Vendée ont des taux de représentativité entre 14% et 18%. La Mayenne est en retrait avec 7,9% de l'effectif intérimaire régional.

Les départements n'affichent pas les mêmes représentativités entre l'intérim et l'emploi salarié. Le Maine-et-Loire recourt moins à l'intérim. Son poids dans l'effectif intérimaire de la région est de 17,5% quand celui dans l'effectif salarié est de 20,5%. C'est le constat inverse pour les quatre autres départements qui recourent à l'emploi intérimaire dans des proportions plus élevées que celles de leur poids dans l'emploi salarié.

Graphique 8

## EVOLUTION DE L'INTERIM PAR DEPARTEMENT SUR UN, TROIS ET CINQ ANS

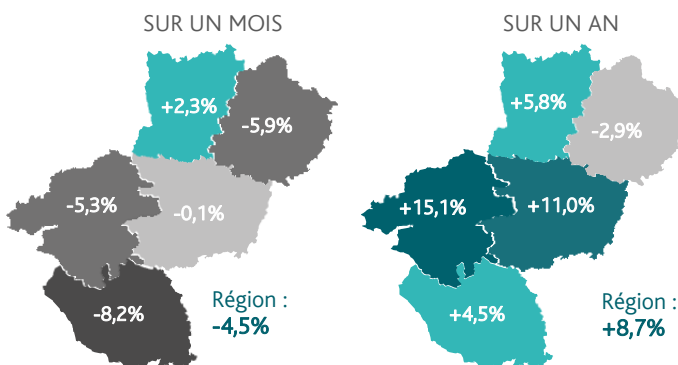


Sur 5 ans et sur 3 ans, l'évolution de l'intérim est positive dans les cinq départements. Depuis 2012, la Vendée a gagné 70% d'intérimaires en plus devant la Mayenne (+65,0%). Sur 3 ans, tous les départements ont connu des évolutions à 2 chiffres (+55% pour la Vendée notamment).

Sur un an, seule la Sarthe enregistre un résultat négatif (-3%). Les autres départements connaissent des progressions modestes (Vendée : +4% et Mayenne : +6%) ou plus soutenues (Maine-et-Loire : +11% et Loire-Atlantique : +15%).

Carte 1

## EVOLUTION DE L'INTERIM PAR DEPARTEMENT



## Méthodologie

## INDICATEUR FIN DE MOIS :

Le nombre d'intérimaires est calculé à l'aide de l'indicateur fin de mois. La série est obtenue à partir du niveau de la statistique annuelle d'emploi intérimaire au 31/12/1995 auquel sont appliqués les taux mensuels d'évolution de l'indicateur fin de mois. En raison de la forte variabilité journalière, l'indicateur fin de mois est construit en fonction de la moyenne des cinq derniers jours ouvrés « pertinents » du mois2, et non au seul dernier jour ouvré du mois. Au début du mois M+2 sont connus les indicateurs provisoires du mois M et rectifiés du mois M-1.

Directeurs de la publication :  
Alain MAUNY – Laurence ROSSI

Directeur de la rédaction :  
Josette BARREAUD

Conception et réalisation :  
Service SEE – Vincent RAGOT

Contact : statsPDL@pole-emploi.fr

Pôle emploi Pays de la Loire  
1 rue de la Cale Crucy - CS 67910  
44179 NANTES Cedex 4

[www.pole-emploi.org](http://www.pole-emploi.org)  
[www.observatoire-emploi-paysdelaloire.fr](http://www.observatoire-emploi-paysdelaloire.fr)

