



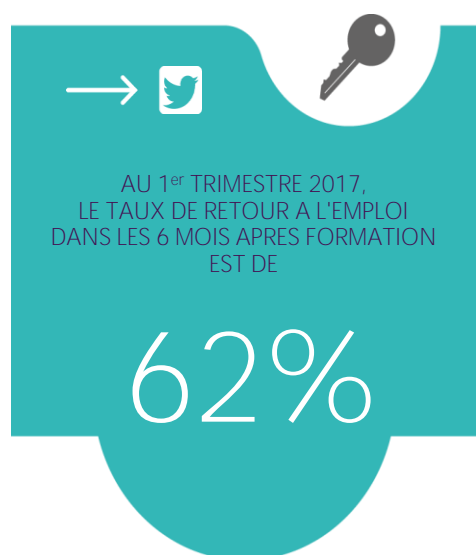
STATISTIQUES ET INDICATEURS

RETOUR A L'EMPLOI APRES FORMATION

1er TRIMESTRE 2017



I - TAUX D'ACCES A L'EMPLOI



Parmi les demandeurs **d'emploi** sortis de formation au 1er trimestre 2017, **62,3 %** accèdent à un emploi dans les six mois suivant la fin de la formation*, soit **-3 points** sur un an.

(*) *Taux de retour au sens de l'ICT4 bis - Prochaine publication le 15 mars 2017*

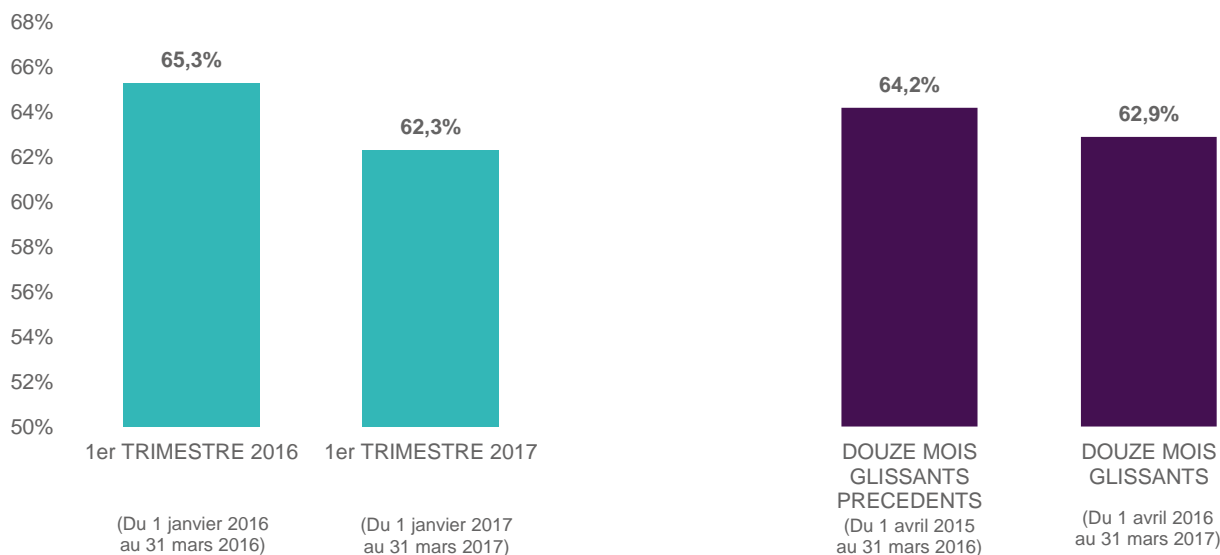
Entre janvier 2017 et mars 2017, **8 597** demandeurs **d'emploi** sont sortis d'une formation prescrite par Pôle emploi en Pays de la Loire. Parmi eux, **62,3%** ont eu accès à un emploi au cours des six mois qui ont suivi la fin de la formation, soit **5 353** retours à l'emploi sur un trimestre. Le taux **d'accès à l'emploi** six mois après formation est en diminution sur un an : **- 3 points** entre le 1er trimestre 2016 et le 1er trimestre 2017.

Au niveau national, sur les **142 223** sortants de formation lors du 1er trimestre 2017, ils sont **55,8%** à accéder à l'emploi dans les six mois. L'évolution sur un an est aussi à la baisse : **- 3,8 points** par rapport au 1er trimestre 2016.

Sur 12 mois glissants, d'avril 2016 à mars 2017, le taux **d'accès à l'emploi** dans les six mois suivant la fin de formation atteint **62,9%** en Pays de la Loire. C'est **1,3 point** de moins que sur les douze mois précédents.

GRAPHIQUE 1

TAUX D'ACCES A L'EMPLOI DANS LES SIX MOIS QUI SUIVENT LA FIN D'UNE FORMATION EN PAYS DE LA LOIRE



II - TAUX D'ACCES A L'EMPLOI DETAILLE

Le taux de retour à l'emploi varie selon les caractéristiques du stagiaire.

Les demandeurs d'emploi séniors affichent un taux significativement plus faible, **52,9%** d'entre eux retrouvent un emploi dans les 6 mois, c'est **9,4 points** de moins que l'ensemble de la population. Ce taux est de plus en baisse par rapport à l'année passée : - **10 points**. Le taux de retour des jeunes de moins de 30 ans est en augmentation par rapport à l'année passée. Les autres catégories d'âge diminuent.

Le taux d'accès à l'emploi après formation est plus faible pour les demandeurs d'emploi de longue durée (ayant cumulé 12 mois d'inscription en catégorie A au cours des 15 mois précédant l'entrée en formation). Seulement **43,2%** d'entre eux accèdent à l'emploi dans les six mois, contre **65,4%** des autres stagiaires. De plus, l'évolution annuelle est en baisse significative : - **12,6 points** pour les demandeurs de longue durée.

De même, les demandeurs d'emploi non qualifiés affichent une situation moins favorable : **54,3%** ont retrouvé un emploi dans le six mois suivant la formation, contre **64,3%** des demandeurs d'emploi qualifiés.

Le type de formation joue aussi un rôle sur le retour à l'emploi. Les taux de retour concernant les AFPR et POEI, deux types de formation préalables à l'embauche, avoisinent les **90%**. Les AIF (Aides Individuelles à la Formation, mobilisables lorsque les autres dispositifs ne peuvent être appliqués) affichent un taux plus faible : **57,8%**.

TABLEAU 1

TAUX D'ACCES A L'EMPLOI DANS LES SIX MOIS QUI SUIVENT LA FIN D'UNE FORMATION, SELON LES CARACTERISTIQUES DU DEMANDEUR ET DE LA FORMATION

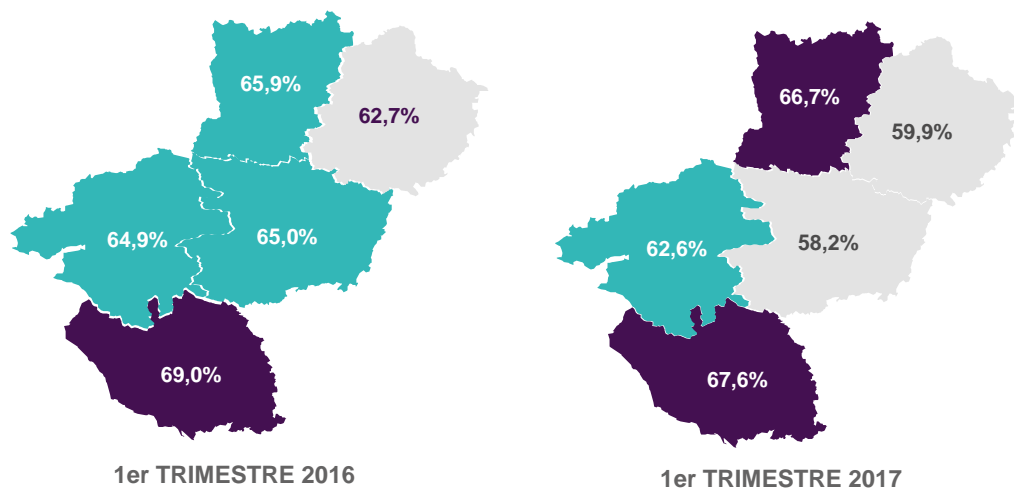
	SORTANTS DU 1er TRIMESTRE 2016	SORTANTS DU 1er TRIMESTRE 2017	EVOLUTION
AGE A L'ENTREE DE FORMATION			
Moins de 25 ans	63,9%	64,8%	+ 0,9 pts
Entre 25 et 29 ans	65,0%	66,0%	+ 1,0 pts
Entre 30 et 39 ans	65,3%	64,0%	- 1,3 pts
Entre 40 et 49 ans	68,6%	60,4%	- 8,2 pts
50 ans et plus	62,9%	52,9%	- 10,0 pts
ANCIENNETE D'INSCRIPTION AVANT L'ENTREE EN FORMATION			
Autres demandeurs d'emploi	66,2%	65,4%	- 0,8 pts
Demandeurs d'emploi de longue durée	55,8%	43,2%	- 12,6 pts
NIVEAU DE FORMATION			
Demandeurs d'emploi qualifiés	66,7%	64,3%	- 2,4 pts
Demandeurs d'emploi non qualifiés	58,9%	54,3%	- 4,6 pts
TYPE DE FORMATION			
AFPR	86,9%	87,6%	+ 0,7 pts
POE Individuelle	89,8%	90,8%	+ 1,0 pts
AIF	69,0%	57,8%	- 11,2 pts
AFC (*)	59,6%	61,8%	+ 2,2 pts
Autres formations	59,3%	62,0%	+ 2,7 pts
Ensemble	65,3%	62,3%	- 3,0 pts

(*) Formations du Conseil Régional subventionnées par Pôle emploi

III - TAUX D'ACCES A L'EMPLOI PAR DEPARTEMENT

Les situations départementales sont contrastées. La Vendée et la Mayenne affichent un taux d'accès à l'emploi dans les six mois suivant la fin de formation élevé : respectivement **67,6%** et **66,7%**. La Loire Atlantique suit avec un taux de **62,6%**. Le Maine-et-Loire et la Sarthe ont les taux les plus faibles (respectivement **58,2%** et **59,9%**) mais qui restent supérieurs au taux national (**55,8%**). Seule la Mayenne progresse sur un an (+0,8 point).

GRAPHIQUE 2
TAUX D'ACCES A L'EMPLOI PAR DEPARTEMENT



SOURCES ET DEFINITIONS

Champ

Ensemble des demandeurs d'emploi ayant suivi une formation et ayant été rémunérés par Pôle emploi (le cas échéant pour le compte de l'assurance chômage) au titre de cette formation, que les frais pédagogiques de cette formation aient été financés par Pôle emploi ou par un autre organisme. La sortie de formation est repérée par la fin du versement de la rémunération de formation. Le champ n'inclut donc pas les personnes en recherche d'emploi non inscrites à Pôle emploi, ni les formations pour lesquelles la rémunération du stagiaire est versée par un autre organisme que Pôle emploi : rémunération publique de stage (RPS) versée par la Région ou par l'Etat. Notons que les formations concernées n'ayant pas toutes débuté en 2016, toutes ne s'inscrivent pas dans le plan 500 000 formations.

L'indicateur d'accès à l'emploi (au sens de l'ICT4 bis)

Il vise à repérer l'accès à un emploi d'une durée minimale d'un mois au cours des six mois qui suivent la sortie de formation. Il correspond à l'Indicateur de la Convention Tripartite N° 4 - bis. Plus précisément, sont considérés comme ayant eu accès à un emploi au cours des 6 mois qui suivent la fin de leur formation les demandeurs d'emploi pour lesquels l'une au moins des situations suivantes est observée :

- avoir déclaré une activité réduite de plus de 78 h dans le mois (catégorie C) sans être en catégorie A ou en catégorie B le mois suivant ;
- être sorti des listes de Pôle emploi pour motif de reprise d'emploi déclarée ;
- être en catégorie E en fin de mois au cours des 6 mois ;
- avoir une Déclaration préalable à l'embauche (DPAE) pour un CDI ou un CDD de plus d'un mois transmise aux Urssaf ou à la MSA par un employeur (hors contrats de travail temporaire, pour lesquels la durée n'est pas connue dans les DPAE).

Demandeurs d'emploi de longue durée : Demandeurs d'emploi ayant cumulé au moins 12 mois d'inscription en catégorie A au cours des 15 mois précédant l'entrée en formation

Demandeurs d'emploi non qualifiés : Demandeurs d'emploi dont le niveau de formation est strictement inférieur au BEP/CAP ou égal au BEP/CAP mais sans diplôme obtenu. (Qualifiés : autres demandeurs d'emploi.)

Directeurs de la publication :
Alain MAUNY – Laurence ROSSI

Directeur de la rédaction :
Josette BARREAU

Conception et réalisation :
Service SEE – Gaëtan COIRIER
Contact : statsPDL@pole-emploi.fr

Pôle emploi Pays de la Loire
1 rue de la Cale Crucy - CS 67910
44179 NANTES Cedex 4

www.pole-emploi.org
www.observatoire-emploi-paysdelaloire.fr



IV - ANNEXES

LOIRE ATLANTIQUE

GRAPHIQUE 3

TAUX D'ACCES A L'EMPLOI DANS LES SIX MOIS QUI SUIVENT LA FIN D'UNE FORMATION

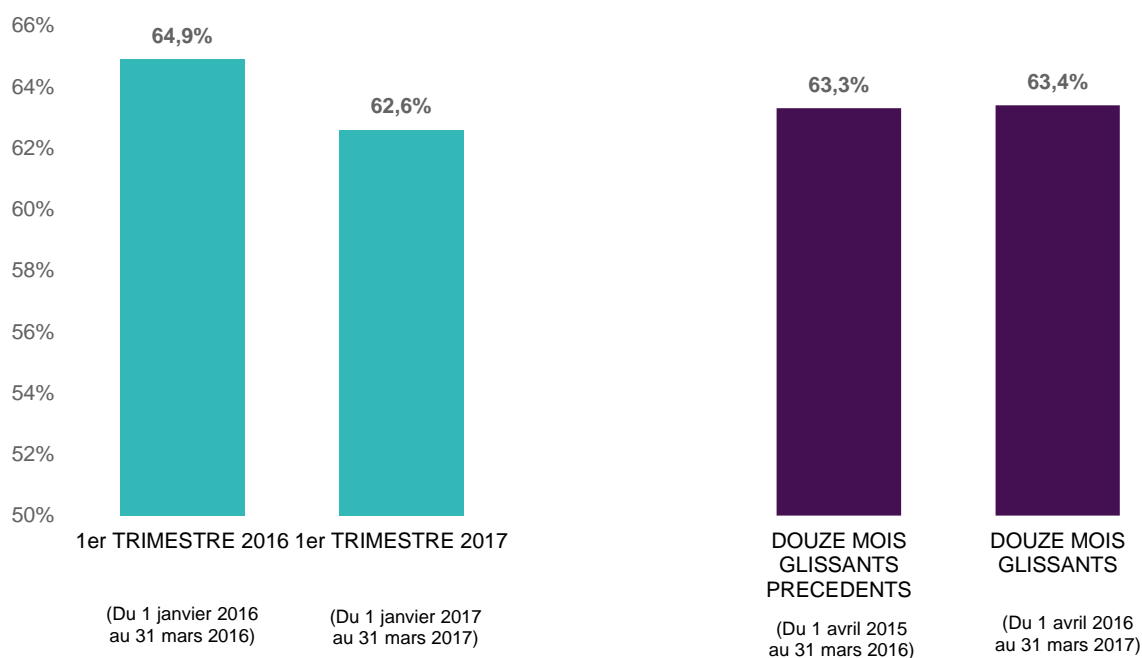


TABLEAU 2

TAUX D'ACCES A L'EMPLOI DANS LES SIX MOIS QUI SUIVENT LA FIN D'UNE FORMATION, SELON LES CARACTERISTIQUES DU DEMANDEUR ET DE LA FORMATION

	SORTANTS DU 1er TRIMESTRE 2016	SORTANTS DU 1er TRIMESTRE 2017	EVOLUTION
AGE A L'ENTREE DE FORMATION			
Moins de 25 ans	62,5%	64,5%	+ 2,0 pts
Entre 25 et 29 ans	65,1%	66,8%	+ 1,7 pts
Entre 30 et 39 ans	63,5%	65,1%	+ 1,6 pts
Entre 40 et 49 ans	69,3%	60,1%	- 9,2 pts
50 ans et plus	63,7%	52,7%	- 11,0 pts
ANCIENNETE D'INSCRIPTION AVANT L'ENTREE EN FORMATION			
Autres demandeurs d'emploi	65,9%	64,8%	- 1,1 pts
Demandeurs d'emploi de longue durée	54,4%	49,1%	- 5,3 pts
NIVEAU DE FORMATION			
Demandeurs d'emploi qualifiés	66,1%	64,5%	- 1,6 pts
Demandeurs d'emploi non qualifiés	57,6%	54,3%	- 3,3 pts
TYPE DE FORMATION			
AFPR	76,9%	86,1%	+ 9,2 pts
POE Individuelle	90,9%	88,9%	- 2,0 pts
AIF	70,6%	58,6%	- 12,0 pts
AFC (*)	65,3%	61,1%	- 4,2 pts
Autres formations	57,2%	65,2%	+ 8,0 pts
Ensemble	64,9%	62,6%	- 2,3 pts

(*) Formations du Conseil Régional subventionnées par Pôle emploi

MAINE-ET-LOIRE

GRAPHIQUE 4

TAUX D'ACCES A L'EMPLOI DANS LES SIX MOIS QUI SUIVENT LA FIN D'UNE FORMATION

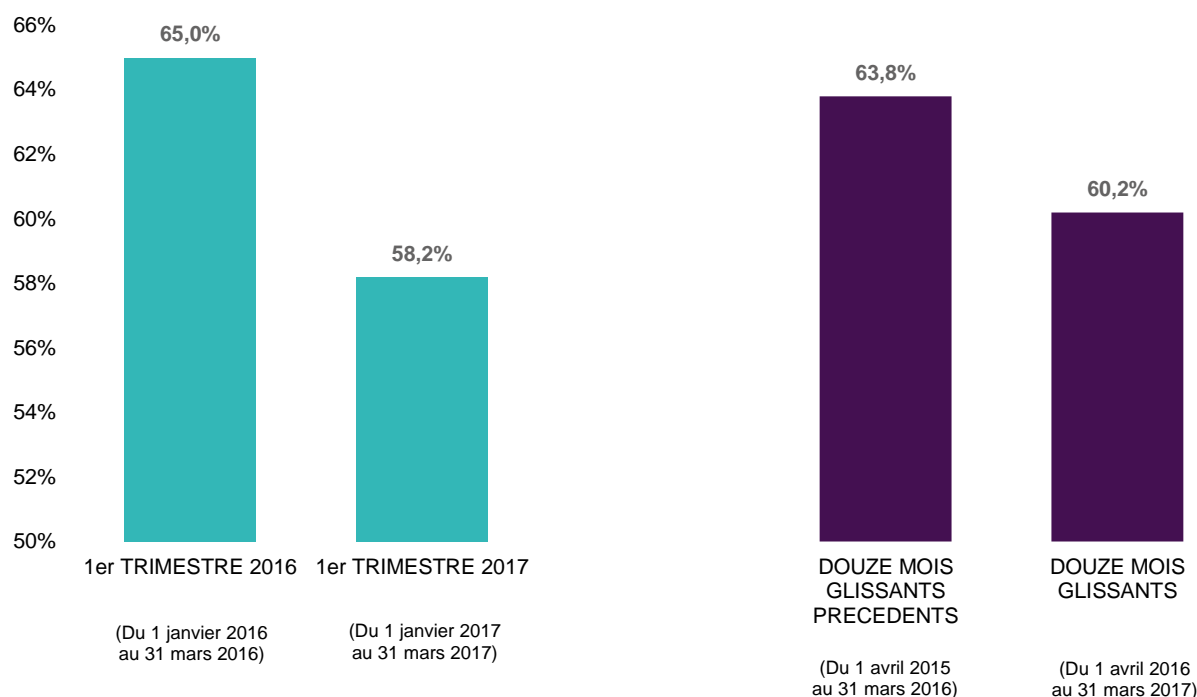


TABLEAU 3

TAUX D'ACCES A L'EMPLOI DANS LES SIX MOIS QUI SUIVENT LA FIN D'UNE FORMATION, SELON LES CARACTERISTIQUES DU DEMANDEUR ET DE LA FORMATION

	SORTANTS DU 1er TRIMESTRE 2016	SORTANTS DU 1er TRIMESTRE 2017	EVOLUTION
AGE A L'ENTREE DE FORMATION			
Moins de 25 ans	66,3%	61,8%	- 4,5 pts
Entre 25 et 29 ans	67,6%	63,0%	- 4,6 pts
Entre 30 et 39 ans	66,2%	58,3%	- 7,9 pts
Entre 40 et 49 ans	62,6%	57,1%	- 5,5 pts
50 ans et plus	58,2%	47,9%	- 10,3 pts
ANCIENNETE D'INSCRIPTION AVANT L'ENTREE EN FORMATION			
Autres demandeurs d'emploi	66,1%	63,1%	- 3,0 pts
Demandeurs d'emploi de longue durée	53,5%	33,0%	- 20,5 pts
NIVEAU DE FORMATION			
Demandeurs d'emploi qualifiés	66,5%	60,8%	- 5,7 pts
Demandeurs d'emploi non qualifiés	58,6%	49,5%	- 9,1 pts
TYPE DE FORMATION			
AFPR	90,7%	86,5%	- 4,2 pts
POE Individuelle	91,1%	82,7%	- 8,4 pts
AIF	66,3%	53,8%	- 12,5 pts
AFC (*)	60,5%	61,9%	+ 1,4 pts
Autres formations	57,6%	57,7%	+ 0,1 pts
Ensemble	65,0%	58,2%	- 6,8 pts

(*) Formations du Conseil Régional subventionnées par Pôle emploi

MAYENNE

GRAPHIQUE 5

TAUX D'ACCES A L'EMPLOI DANS LES SIX MOIS QUI SUIVENT LA FIN D'UNE FORMATION

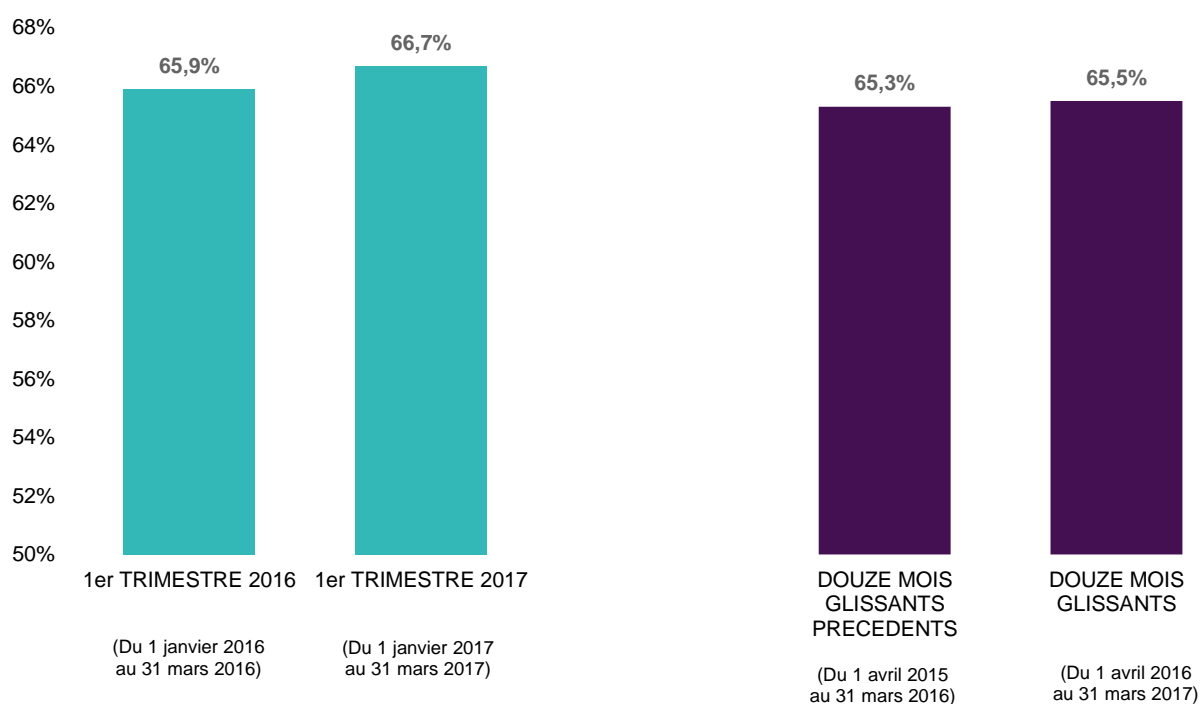


TABLEAU 4

TAUX D'ACCES A L'EMPLOI DANS LES SIX MOIS QUI SUIVENT LA FIN D'UNE FORMATION, SELON LES CARACTERISTIQUES DU DEMANDEUR ET DE LA FORMATION

	SORTANTS DU 1er TRIMESTRE 2016	SORTANTS DU 1er TRIMESTRE 2017	EVOLUTION
AGE A L'ENTREE DE FORMATION			
Moins de 25 ans	65,7%	64,1%	- 1,6 pts
Entre 25 et 29 ans	67,2%	65,6%	- 1,6 pts
Entre 30 et 39 ans	67,1%	72,0%	+ 4,9 pts
Entre 40 et 49 ans	66,2%	76,0%	+ 9,8 pts
50 ans et plus	60,6%	46,2%	- 14,4 pts
ANCIENNETE D'INSCRIPTION AVANT L'ENTREE EN FORMATION			
Autres demandeurs d'emploi	66,2%	68,4%	+ 2,2 pts
Demandeurs d'emploi de longue durée	62,9%	47,6%	- 15,3 pts
NIVEAU DE FORMATION			
Demandeurs d'emploi qualifiés	67,5%	68,2%	+ 0,7 pts
Demandeurs d'emploi non qualifiés	58,9%	60,2%	+ 1,3 pts
TYPE DE FORMATION			
AFPR	86,7%	89,7%	+ 3,0 pts
POE Individuelle	78,9%	95,7%	+ 16,8 pts
AIF	66,7%	61,4%	- 5,3 pts
AFC (*)	50,0%	59,4%	+ 9,4 pts
Autres formations	64,6%	59,1%	- 5,5 pts
Ensemble	65,9%	66,7%	+ 0,8 pts

(*) Formations du Conseil Régional subventionnées par Pôle emploi

SARTHE

GRAPHIQUE 6
TAUX D'ACCES A L'EMPLOI DANS LES SIX MOIS QUI SUIVENT LA FIN D'UNE FORMATION

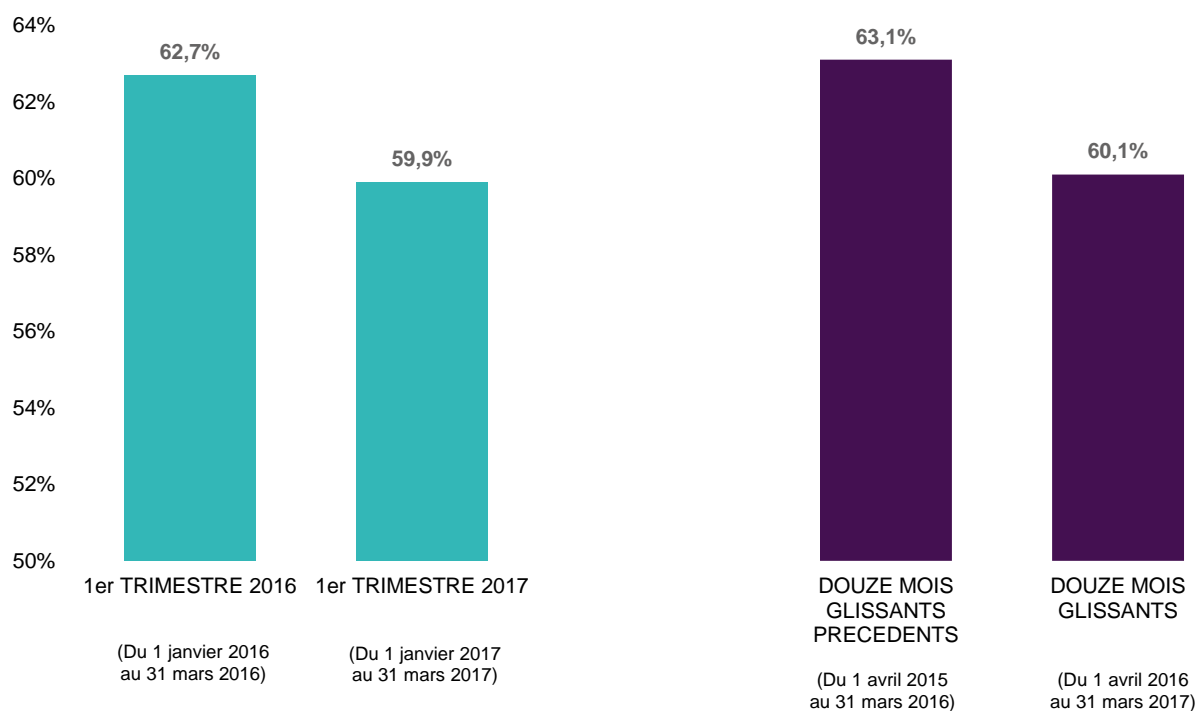


TABLEAU 5
TAUX D'ACCES A L'EMPLOI DANS LES SIX MOIS QUI SUIVENT LA FIN D'UNE FORMATION,
SELON LES CARACTERISTIQUES DU DEMANDEUR ET DE LA FORMATION

	SORTANTS DU 1er TRIMESTRE 2016	SORTANTS DU 1er TRIMESTRE 2017	EVOLUTION
AGE A L'ENTREE DE FORMATION			
Moins de 25 ans	59,9%	65,3%	+ 5,4 pts
Entre 25 et 29 ans	60,2%	68,9%	+ 8,7 pts
Entre 30 et 39 ans	61,0%	60,5%	- 0,5 pts
Entre 40 et 49 ans	71,4%	54,3%	- 17,1 pts
50 ans et plus	62,0%	50,6%	- 11,4 pts
ANCIENNETE D'INSCRIPTION AVANT L'ENTREE EN FORMATION			
Autres demandeurs d'emploi	63,7%	64,1%	+ 0,4 pts
Demandeurs d'emploi de longue durée	54,4%	39,2%	- 15,2 pts
NIVEAU DE FORMATION			
Demandeurs d'emploi qualifiés	64,2%	62,2%	- 2,0 pts
Demandeurs d'emploi non qualifiés	57,8%	53,2%	- 4,6 pts
TYPE DE FORMATION			
AFPR	92,5%	93,4%	+ 0,9 pts
POE Individuelle	92,5%	95,4%	+ 2,9 pts
AIF	63,4%	52,2%	- 11,2 pts
AFC (*)	54,1%	57,4%	+ 3,3 pts
Autres formations	58,9%	61,6%	+ 2,7 pts
Ensemble	62,7%	59,9%	- 2,8 pts

(*) Formations du Conseil Régional subventionnées par Pôle emploi

VENDEE

GRAPHIQUE 7
TAUX D'ACCES A L'EMPLOI DANS LES SIX MOIS QUI SUIVENT LA FIN D'UNE FORMATION

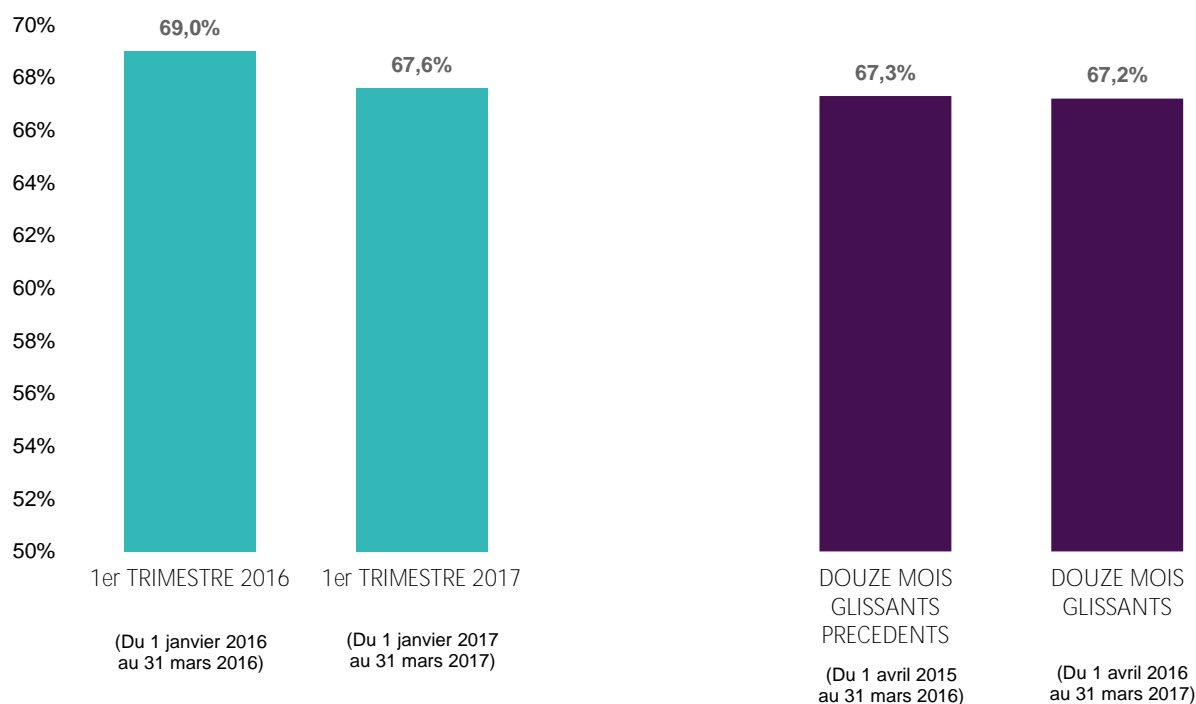


TABLEAU 6
TAUX D'ACCES A L'EMPLOI DANS LES SIX MOIS QUI SUIVENT LA FIN D'UNE FORMATION,
SELON LES CARACTERISTIQUES DU DEMANDEUR ET DE LA FORMATION

	SORTANTS DU 1er TRIMESTRE 2016	SORTANTS DU 1er TRIMESTRE 2017	EVOLUTION
AGE A L'ENTREE DE FORMATION			
Moins de 25 ans	66,2%	70,0%	+ 3,8 pts
Entre 25 et 29 ans	64,9%	65,2%	+ 0,3 pts
Entre 30 et 39 ans	73,1%	70,1%	- 3,0 pts
Entre 40 et 49 ans	71,6%	66,3%	- 5,3 pts
50 ans et plus	69,5%	63,8%	- 5,7 pts
ANCIENNETE D'INSCRIPTION AVANT L'ENTREE EN FORMATION			
Autres demandeurs d'emploi	69,8%	70,2%	+ 0,4 pts
Demandeurs d'emploi de longue durée	59,7%	48,1%	- 11,6 pts
NIVEAU DE FORMATION			
Demandeurs d'emploi qualifiés	70,3%	69,3%	- 1,0 pts
Demandeurs d'emploi non qualifiés	62,8%	61,0%	- 1,8 pts
TYPE DE FORMATION			
AFPR	92,5%	86,4%	- 6,1 pts
POE Individuelle	88,6%	90,0%	+ 1,4 pts
AIF	75,0%	66,7%	- 8,3 pts
AFC (*)	57,8%	68,5%	+ 10,7 pts
Autres formations	63,8%	60,9%	- 2,9 pts
Ensemble	69,0%	67,6%	- 1,4 pts

(*) Formations du Conseil Régional subventionnées par Pôle emploi