



Le Marché du Travail : Synthèse

Bassin de SEGRE

Document semestriel

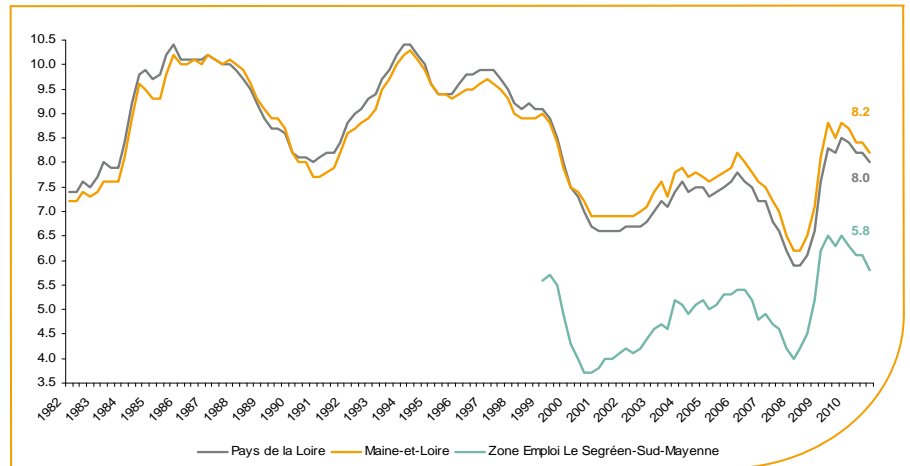
Situation au 30/06/2011



Libre de diffusion sous réserve de mention de la source « Pôle emploi Pays de la Loire »

Le taux de chômage

Au quatrième trimestre 2010, avec **5,8%** de la population active, le taux de chômage de la zone d'emploi le Segréen-Sud-Mayenne affiche une valeur inférieure à celle enregistrée au niveau départemental (**8,2%**) et au niveau régional (**8%**). En un an, le taux de chômage a reculé de **0,7 point**, soit une évolution supérieure au département (**-0,6 point**) et à la région (**-0,5 point**).



Source : INSEE

Faits marquants :

L'évolution annuelle du nombre de demandeurs d'emploi de catégorie A est de **-3,1%** à fin juin 2011.

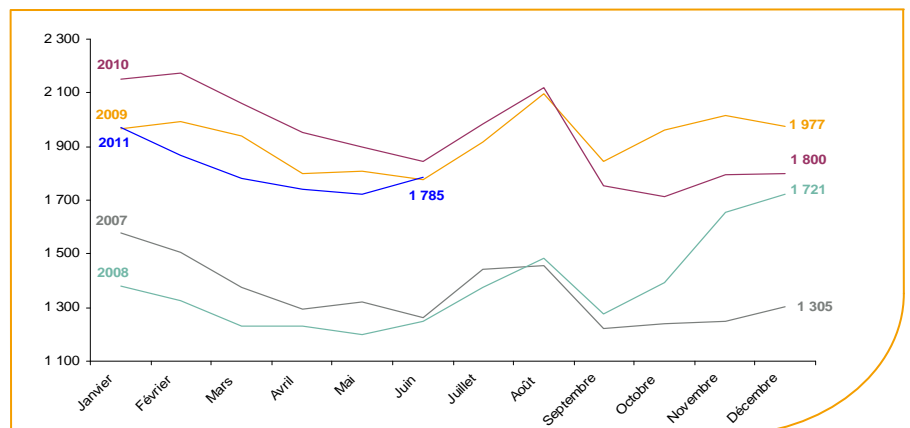
Les demandeurs d'emploi de 50 ans et plus, qui représentent **22,2%** des demandeurs d'emploi, sont plus affectés par cette situation (**+10,9%** de progression annuelle).

3 350 demandeurs d'emploi (catégories A, B et C) sont comptabilisés à fin juin sur le bassin de Segré, soit **6,5%** du département.

Au cours des douze derniers mois, Pôle emploi a recueilli **3 300** offres d'emploi soit une hausse de **16%** en évolution annuelle.

Evolution de la demande d'emploi fin de mois de catégorie A (DEFM)

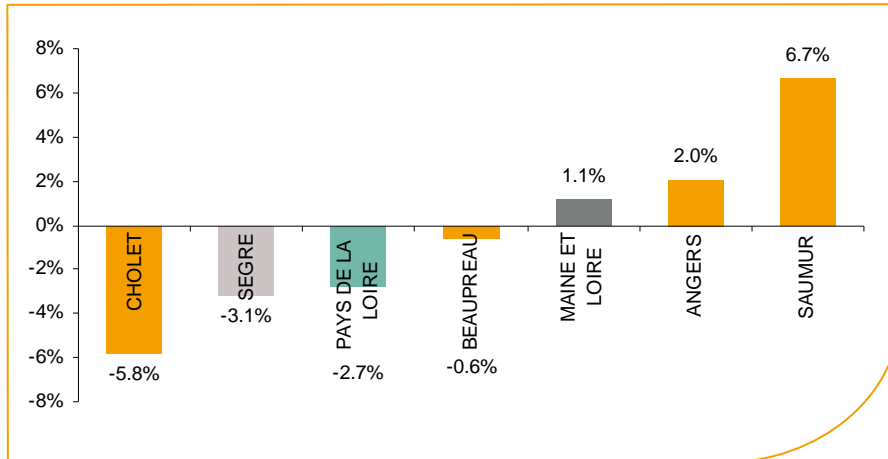
La demande d'emploi de catégorie A en juin 2011 sur le bassin de Segré, affiche une valeur de **1 800** personnes. Elle est en progression de **+3,7%** par rapport à mai 2011.



Source : Pôle Emploi Persee

La demande d'emploi en fin de mois (DEFM)

Fin juin 2011, le nombre de demandeurs d'emploi de catégorie A s'établit à **1 800** personnes, soit une évolution annuelle de **-3,1%** comparativement à juin 2010. Cette évolution est plus favorable que celle affichée par le département du Maine et Loire (**+1,1%**) et que celle affichée par la région Pays de la Loire (**-2,7%**).

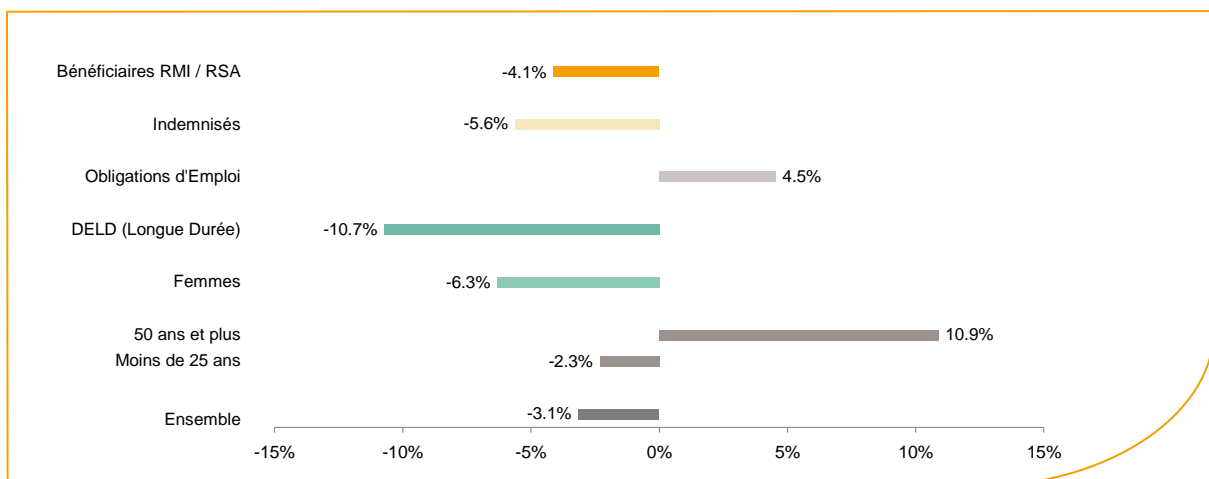


Source : Pôle Emploi Persee

Le bassin de Segré affiche le deuxième taux d'évolution de la demande d'emploi le plus bas du département après le bassin de Cholet.

En ajoutant à la catégorie A, les demandeurs d'emploi recensés en catégorie B (**500**) et ceux en catégorie C (**1 050**), le nombre de demandeurs d'emploi se chiffre sur le territoire du bassin d'emploi de Segré à **3 350**, soit une évolution annuelle de **-7,3%** par rapport à juin 2010.

Evolution de la DEFM de catégorie A par population



Source : Pôle Emploi Persee

Même si l'évolution moyenne de la demande d'emploi de catégorie A s'établit à **-3,1%** en juin 2011, certaines catégories de population apparaissent plus fragilisées. C'est le cas des demandeurs d'emploi de 50 ans et plus. En un an, ce volume de demandeurs d'emploi a progressé de **+10,9%**, passant de **360** à **400** personnes. A contrario, les demandeurs d'emploi de moins de 25 ans et les demandeurs de longue durée et les femmes affichent une baisse en évolution annuelle (**-2,3%**, **-10,7%** et **-6,3%**).

Les 15 métiers les plus recherchés par les demandeurs d'emploi

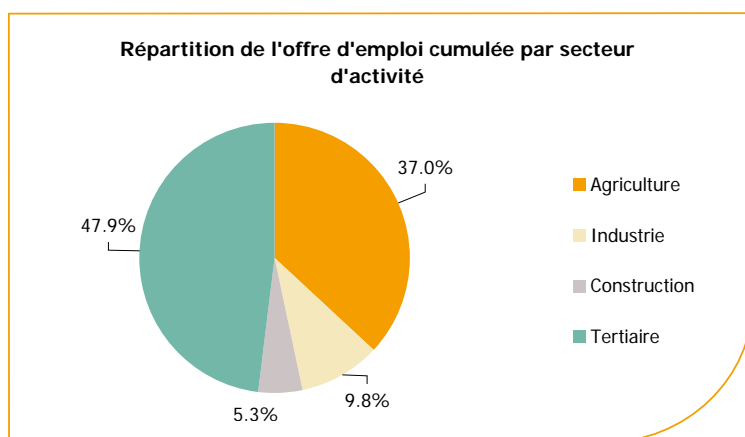
DEFM catégorie A	juin 2011	Poids (métier / total des métiers)	Evolution annuelle
K1303 Assistance auprès d'enfants	89	5.0%	4.7%
H3302 Opérations manuelles d'assemblage, tri ou emballage	87	4.9%	29.9%
K1304 Services domestiques	66	3.7%	-9.6%
K2204 Nettoyage de locaux	57	3.2%	-14.9%
J1301 Personnel polyvalent des services hospitaliers	41	2.3%	-24.1%
M1607 Secrétariat	40	2.2%	-7.0%
D1507 Mise en rayon libre-service	37	2.1%	8.8%
H2102 Conduite d'équipement de production alimentaire	34	1.9%	17.2%
A1203 Entretien des espaces verts	33	1.8%	37.5%
A1405 Arboriculture et viticulture	31	1.7%	10.7%
D1214 Vente en habillement et accessoires de la personne	29	1.6%	-6.5%
N1103 Magasinage et préparation de commandes	28	1.6%	-34.9%
N4101 Conduite de transport de marchandises sur longue distance	26	1.5%	23.8%
N1105 Manutention manuelle de charges	25	1.4%	-3.8%
A1414 Horticulture et maraîchage	24	1.3%	-7.7%

Source : Pôle Emploi Persee

A fin juin 2011, globalement les métiers les plus recherchés par les demandeurs d'emploi se trouvent dans le secteur « Services à la personne et à la collectivité » avec les métiers « Assistance auprès d'enfants » (89 demandeurs), « Services domestiques » (66 demandeurs) et « Nettoyage de locaux » (57 demandeurs). Viennent ensuite le secteur « Industrie » avec les métiers « Opérations manuelles d'assemblage, tri ou emballage » (87 demandeurs), « Conduite d'équipement de production alimentaire » (34 demandeurs) et le secteur « Agriculture et pêche, espaces naturels et espaces verts, soins aux animaux » avec les métiers « Entretien des espaces verts » (33 demandeurs) et « Arboriculture et viticulture » (31 demandeurs).

Les offres d'emploi enregistrées (OEE) par secteur d'activité et par contrat de travail

REPARTITION DE L'OFFRE D'EMPLOI PAR SECTEUR D'ACTIVITE



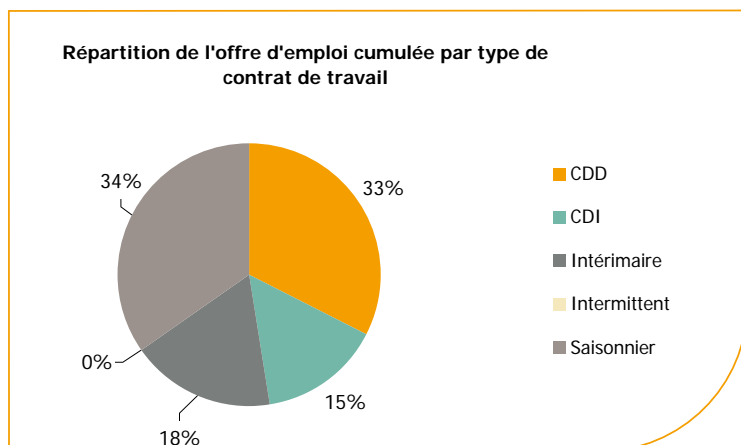
Secteurs	Cumul 12 mois	Evol. Annuelle Cumulée
Agriculture	1 216	-1.1%
Industrie	322	64.3%
Construction	175	35.7%
Tertiaire	1 577	23.0%
TOTAL	3 290	16.0%

Source : Pôle Emploi Persee

Sur un an, de juillet 2010 à juin 2011, Pôle emploi a recueilli **3 300** offres d'emploi sur le territoire du bassin de Segré, soit **16%** de plus qu'au cours des douze mois précédents. Près de **48%** de ces offres sont issues du Tertiaire (**1 600** offres) et **37%** de ces offres sont issues de l'agriculture (**1 200** offres). La construction qui représente **5,3%** des offres et l'industrie **9,8%** sont en forte progression : **+35,7%** et **64,3%**.

A noter : les offres d'emploi intérimaires sont concentrées dans le tertiaire

REPARTITION DE L'OFFRE D'EMPLOI PAR TYPE DE CONTRAT DE TRAVAIL



Contrats	Cumul 12 mois	Evol. Annuelle Cumulée
CDD	1 070	28.8%
CDI	490	21.9%
Intérimaire	584	66.9%
Intermittent	8	-20.0%
Saisonnier	1 138	-8.4%
TOTAL	3 290	16.0%

Source : Pôle Emploi Persee

Au regard des types de contrat de travail, la hausse est plus prononcée du côté des offres d'emploi intérimaire avec **+66,9%**. Les offres d'emploi de type contrat à durée indéterminée et à durée déterminée enregistrent également une hausse en évolution annuelle (**+21,9%** et **+28,8 %**). Les offres d'emploi de type contrat à durée déterminée et les offres d'emploi saisonnier représentent les parts les plus importantes des offres avec **33%** et **34%**.

Les 15 métiers les plus recherchés par les employeurs

Offres d'Emploi Enregistrées	De juillet 2010 à juin 2011	Poids (métier / total des métiers)	Evolution annuelle cumulée
A1401 Aide agricole de production fruitière ou viticole	1 171	35.6%	3.9%
H2102 Conduite d'équipement de production alimentaire	99	3.0%	395.0%
H2909 Montage-assemblage mécanique	75	2.3%	127.3%
G1602 Personnel de cuisine	68	2.1%	25.9%
H3302 Opérations manuelles d'assemblage, tri ou emballage	67	2.0%	857.1%
H2903 Conduite d'équipement d'usinage	44	1.3%	76.0%
J1501 Soins d'hygiène, de confort du patient	42	1.3%	16.7%
F1610 Pose et restauration de couvertures	42	1.3%	180.0%
J1301 Personnel polyvalent des services hospitaliers	41	1.2%	192.9%
G1803 Service en restauration	35	1.1%	-37.5%
G1203 Animation de loisirs auprès d'enfants ou d'adolescents	35	1.1%	52.2%
M1401 Conduite d'enquêtes	31	0.9%	933.3%
F1703 Maçonnerie	30	0.9%	-9.1%
N1103 Magasinage et préparation de commandes	29	0.9%	45.0%
D1401 Assistanat commercial	28	0.9%	47.4%

Source : Pôle Emploi Persee

En cumul sur douze mois, les métiers les plus recherchés par les employeurs se trouvent en grande majorité dans ces trois secteurs :

- « Agriculture et pêche, espaces naturels et espaces verts, soins aux animaux » avec le métier « Aide agricole de production fruitière ou viticole » (**1 171** offres) ;
- « Industrie » avec les métiers « Conduite d'équipement de production alimentaire » (**99** offres) et « Montage-assemblage mécanique » (**75** offres) ;
- « Hôtellerie-restauration, tourisme et animation » avec les métiers « Personnel de cuisine » (**68** offres) et « Service en restauration » (**35** offres).

Directeur de publication :
Gwenaël PROUTEAU
Directeur de la rédaction :
Hervé BONNET
Conception et réalisation :
Service Statistiques, Etudes et
Evaluation – Catherine MOULIN,
Brigitte VIGOUROUX.

www.pole-emploi.fr

Le service Statistiques, Etudes et Evaluation est à votre disposition pour tout complément d'information
Contact : herve.bonnet@pole-emploi.fr