



Le Marché du Travail : Synthèse

SARTHE

Document Mensuel

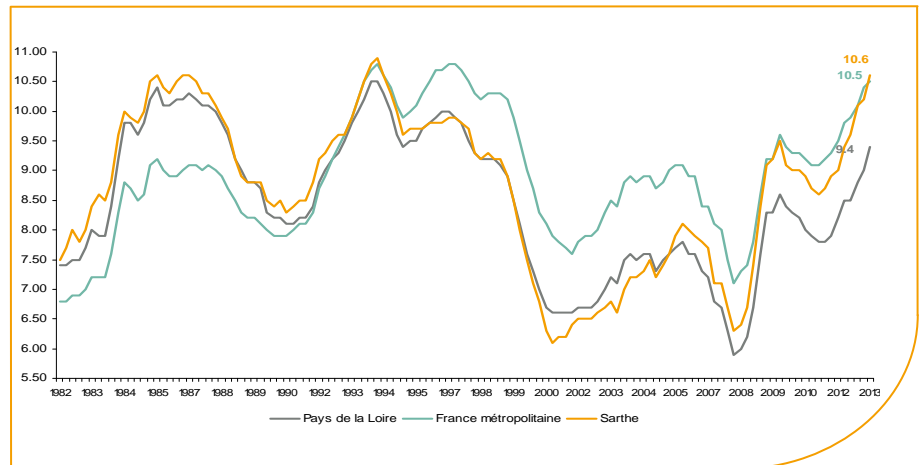
Situation au 31/10/2013



Libre de diffusion sous réserve de mention de la source « Pôle emploi Pays de la Loire »

Le taux de chômage

Au deuxième trimestre 2013, avec **10.6%** de la population active, le taux de chômage du département de la Sarthe affiche une valeur supérieure à celle enregistrée au niveau régional (**9,4%**) et au niveau national (**10,5%**). En un an, le taux de chômage a augmenté de **1,2 point** sur le département, soit une situation moins favorable que celle de la région des Pays de la Loire (**+0,9 point**) et que celle de la France métropolitaine (**+0,7 point**).



Source : INSEE

Faits marquants :

L'évolution annuelle du nombre de demandeurs d'emploi de catégorie A est de **+5,8%** à fin octobre 2013.

Les demandeurs d'emploi en longue durée, qui représentent **35,8%** des demandeurs d'emploi, sont plus affectés par cette situation (**+23,8%** de progression annuelle).

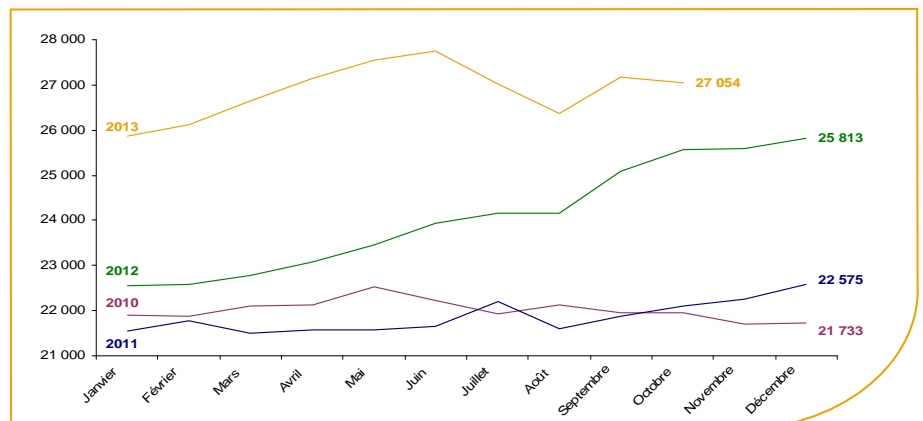
44 939 demandeurs d'emploi (catégories A, B et C) en données CVS sont comptabilisés à fin octobre sur le département de la Sarthe, soit **7,3%** de plus qu'en octobre 2012.

Au cours des douze derniers mois, Pôle emploi a recueilli **20 363** offres d'emploi sur le département soit une baisse de **12,1%** en évolution annuelle.

A compter de janvier 2013, les statistiques de demandeurs d'emploi par âge sont établies selon l'âge en fin de mois, et non plus l'âge au 31 décembre. Cette modification, sans impact sur le nombre total de demandeurs d'emploi, modifie les séries par tranche d'âge.

Evolution de la demande d'emploi fin de mois de catégorie A (CVS)

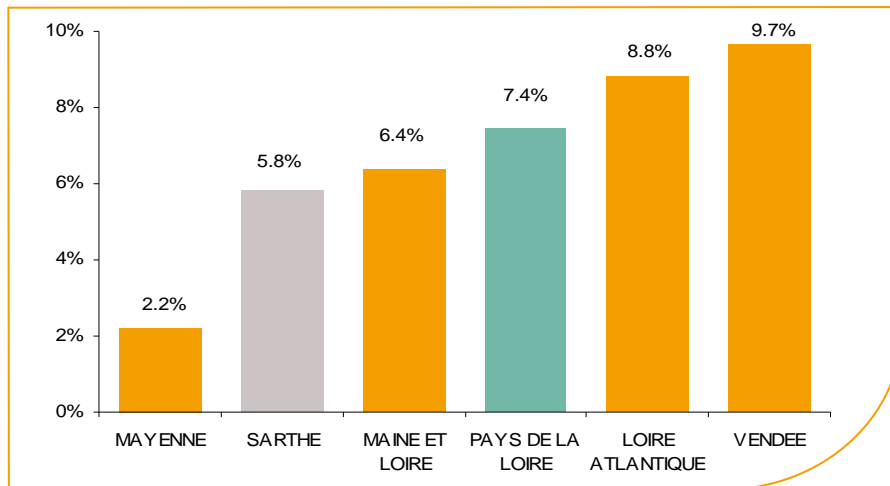
En octobre 2013, sur le département de la Sarthe, la demande d'emploi de catégorie A se chiffre à **27 054** personnes. Elle diminue de **0,4%** par rapport à septembre 2013.



Source : Direccte et Pôle Emploi

La demande d'emploi en fin de mois (CVS)

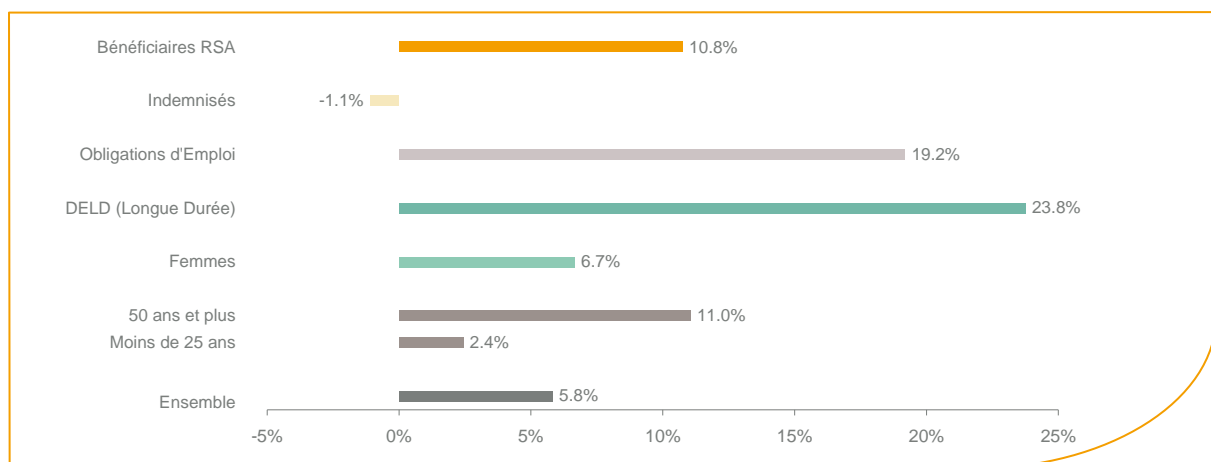
Fin octobre 2013, le nombre de demandeurs d'emploi de catégorie A affiche une évolution annuelle de **+5,8%** comparativement à octobre 2012. Cette évolution est plus favorable que celle affichée par la région des Pays de la Loire (**+7,4%**).



Source : Direccte et Pôle Emploi

En ajoutant à la catégorie A, les demandeurs d'emploi recensés en catégorie B et ceux en catégorie C, le nombre de demandeurs d'emploi se chiffre à **44 939** en données CVS sur le département soit une progression de **+7,3%** par rapport à octobre 2012.

Evolution de la DEFM de catégorie A par population



Source : Pôle Emploi Persee

Même si l'évolution annuelle de la demande d'emploi de catégorie A s'établit à **+5,8%** en octobre 2013, certaines catégories de population apparaissent plus fragilisées. C'est le cas des demandeurs d'emploi de longue durée, des demandeurs en obligations d'emploi et des demandeurs d'emploi de 50 ans et plus. En un an, leurs volumes ont progressé respectivement de **23,8%**, **19,2%** et **11%**. Les bénéficiaires du RSA affichent également une hausse de **+10,8%**.

Les 15 métiers les plus recherchés par les demandeurs d'emploi

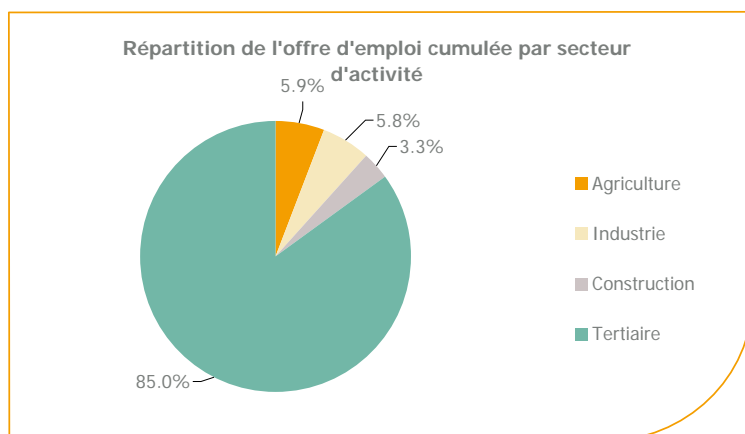
DEFM catégorie A	octobre 2013	Poids (métier / total des métiers)	Evolution annuelle
K1304 Services domestiques	1 027	3.7%	3.8%
K1303 Assistance auprès d'enfants	983	3.6%	15.4%
K2204 Nettoyage de locaux	960	3.5%	8.2%
N1103 Magasinage et préparation de commandes	782	2.8%	11.9%
D1214 Vente en habillement et accessoires de la personne	720	2.6%	12.0%
H3302 Opérations manuelles d'assemblage, tri ou emballage	712	2.6%	-9.5%
D1507 Mise en rayon libre-service	615	2.2%	7.9%
M1607 Secrétariat	576	2.1%	1.4%
A1203 Entretien des espaces verts	557	2.0%	4.7%
K1302 Assistance auprès d'adultes	534	1.9%	16.1%
D1505 Personnel de caisse	467	1.7%	14.7%
H2909 Montage-assemblage mécanique	461	1.7%	-15.7%
J1301 Personnel polyvalent des services hospitaliers	460	1.7%	7.0%
N1105 Manutention manuelle de charges	452	1.6%	-4.6%
N4105 Conduite et livraison par tournées sur courte distance	409	1.5%	16.5%

Source : Pôle Emploi Persee

A fin octobre 2013, les métiers les plus recherchés par les demandeurs d'emploi se trouvent dans le secteur « Services à la personne et à la collectivité » avec les métiers « Services domestiques » (1 027 demandeurs, +3,8%), « Assistance auprès d'enfants » (983 demandeurs, +15,4%), « Nettoyage de locaux » (960 demandeurs, +8,2%) et, dans le secteur « Commerce, vente et grande distribution » avec les métiers « Vente en habillement et accessoires de la personne » (720 demandeurs, +12%), « Mise en rayon libre-service » (615 demandeurs, +7,9%) et, « Personnel de caisse » (467 demandeurs, +14,7%). Vient ensuite le secteur du « Transport et logistique » pour les métiers « Magasinage et préparation de commandes » (782 demandeurs, +11,9%), « Manutention manuelle de charges » (452 demandeurs, -4,6%) et « Conduite et livraison par tournées sur courte distance » (409 demandeurs, +16,5%).

Les offres d'emploi enregistrées (OEE) par secteur d'activité et par contrat de travail

REPARTITION DE L'OFFRE D'EMPLOI PAR SECTEUR D'ACTIVITE



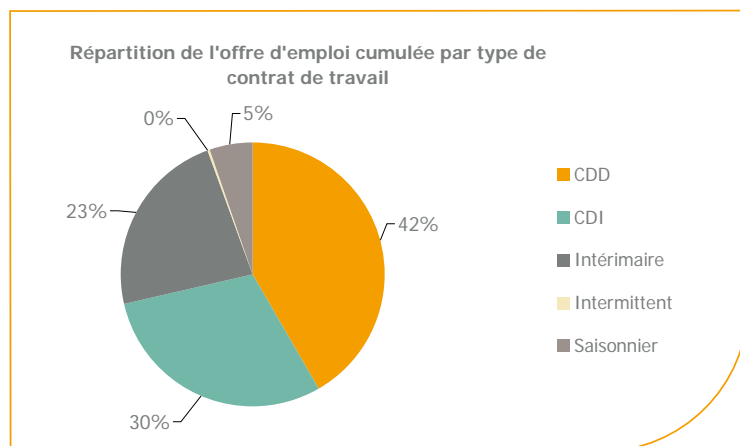
Secteurs	Cumul 12 mois	Evol. Annuelle Cumulée
Agriculture	1 205	-44.7%
Industrie	1 183	-33.1%
Construction	667	-30.3%
Tertiaire	17 308	-5.3%
TOTAL	20 363	-12.1%

Source : Pôle Emploi Persee

Sur un an, de novembre 2012 à octobre 2013, Pôle emploi a recueilli 20 363 offres d'emploi sur le département de la Sarthe soit 12,1% de moins qu'au cours des douze mois précédents. 85% de ces offres sont issues du tertiaire (17 308 offres) et enregistrent une baisse de 5,3%. Les offres d'emploi des autres secteurs affichent une évolution annuelle en forte baisse.

A noter : les offres d'emploi intérimaire sont concentrées dans le tertiaire.

REPARTITION DE L'OFFRE D'EMPLOI PAR TYPE DE CONTRAT DE TRAVAIL



Contrats	Cumul 12 mois	Evol. Annuelle Cumulée
CDD	8 489	-26.6%
CDI	6 036	1.6%
Intérimaire	4 722	20.3%
Intermittent	31	-67.4%
Saisonnier	1 085	-34.5%
TOTAL	20 363	-12.1%

Source : Pôle Emploi Persee

Au regard des types de contrat de travail, la baisse est plus prononcée du côté des offres d'emploi saisonnier (-34,5%) et des offres d'emploi de type contrat à durée déterminée (-26,6%).

A contrario, les offres d'emploi intérimaire (+20,3%) et les offres d'emploi de type contrat à durée indéterminée (+1,6%) enregistrent une hausse en évolution annuelle. Les offres d'emploi de type contrat à durée déterminée représentent la plus importante part des offres avec 42%.

Les 15 métiers les plus recherchés par les employeurs

Offres d'Emploi Enregistrées	De novembre 2012 à octobre 2013	Poids (métier / total des métiers)	Evolution annuelle cumulée
K1303 Assistance auprès d'enfants	2 116	10.4%	379.8%
N1103 Magasinage et préparation de commandes	687	3.4%	-1.3%
A1401 Aide agricole de production fruitière ou viticole	627	3.1%	-60.2%
H3302 Opérations manuelles d'assemblage, tri ou emballage	605	3.0%	49.8%
A1402 Aide agricole de production légumière ou végétale	513	2.5%	46.2%
K2204 Nettoyage de locaux	486	2.4%	-2.0%
H2102 Conduite d'équipement de production alimentaire	459	2.3%	59.4%
G1803 Service en restauration	396	1.9%	-23.6%
G1602 Personnel de cuisine	382	1.9%	-10.5%
K1302 Assistance auprès d'adultes	378	1.9%	8.6%
K1304 Services domestiques	367	1.8%	16.5%
N4101 Conduite de transport de marchandises sur longue distance	333	1.6%	-4.3%
D1408 Téléconseil et télévente	318	1.6%	-32.2%
A1203 Entretien des espaces verts	300	1.5%	59.6%
D1403 Relation commerciale auprès de particuliers	300	1.5%	-17.4%

Source : Pôle Emploi Persee

En cumul sur douze mois, les métiers les plus recherchés par les employeurs se trouvent en grande majorité dans ces trois secteurs :

- « Services à la personne et à la collectivité » avec les métiers « Assistance auprès d'enfants » (2 116 offres), « Nettoyage de locaux » (486 offres) et « Assistance auprès d'adultes » (378 offres) ;
- « Agriculture et pêche, espaces naturels et espaces verts, soins aux animaux » avec les métiers « Aide agricole de production fruitière ou viticole » (627 offres), « Aide agricole de production légumière ou végétale » (513 offres) et « Entretien des espaces verts » (300 offres) ;
- « Industrie » avec les métiers « Opérations manuelles d'assemblage, tri ou emballage » (605 offres) et « Conduite d'équipement de production alimentaire » (459 offres).

Directeur de publication :
Gwenaël PROUTEAU
Directeur de la rédaction :
Josette BARREAU
Conception et réalisation :
Service Statistiques, Etudes et
Evaluation – Catherine MOULIN,
Brigitte VIGOUROUX.

www.observatoire-emploi-paysdelaloire.fr

Le service Statistiques, Etudes et Evaluation est à votre disposition pour tout complément d'information
Contact : StatsPDL@pole-emploi.fr