

LES BESOINS EN MAIN D'OEUVRE 2015

EN LOIRE ATLANTIQUE

44

**RAPPORT NATIONAL, SYNTHÈSES RÉGIONALES ...
RETROUVEZ TOUTES LES INFORMATIONS SUR
L'ENQUÊTE BESOINS EN MAIN D'OEUVRE 2015
SUR LE SITE INSTITUTIONNEL DE PÔLE EMPLOI DÉDIÉ
À CETTE ENQUÊTE.**

WWW.BMO.POLE-EMPLOI.ORG



DIMINUTION DES INTENTIONS D'EMBAUCHE EN 2015

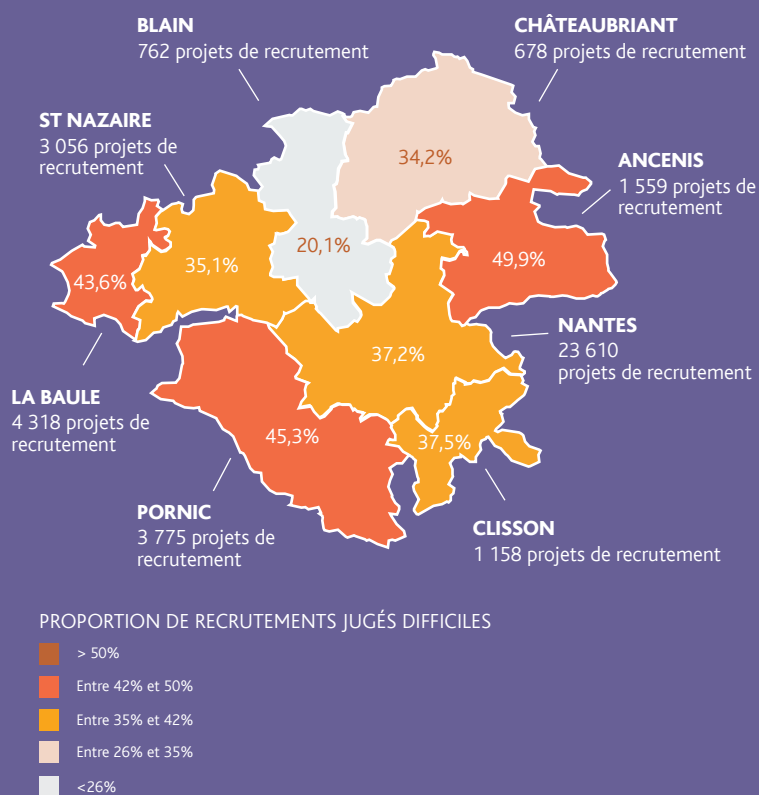
38 968 projets de recrutement ont été recensés en Loire-Atlantique pour 2015. Cela représente 40,2% des intentions d'embauche de la région. A l'instar des Pays de la Loire, le département enregistre ainsi une légère baisse par rapport à 2014 : -1,0%. En évolution brute, la Loire-Atlantique connaît une situation moins défavorable que la région (-2,5%).

Pour la troisième année consécutive, la part d'établissements recruteurs est en hausse passant de 22,2% en 2014 à 22,8% en 2015.

Le poids des projets saisonniers est moins élevé en Loire-Atlantique (37,3%) qu'au niveau régional (46,2%). A l'inverse de la région, cette part a diminué entre 2014 et 2015 (-0,9 point). Ce résultat départemental masque de fortes disparités d'un bassin à l'autre. En effet, sur Pornic, 70,0% des projets de recrutement sont saisonniers contre 21,3% sur le bassin de Châteaubriant.

38,7% des projets de recrutement sont jugés difficiles par les établissements recruteurs, soit 14 500 intentions d'embauche. Le département ligérien enregistre un taux de tension moyen en comparaison des autres départements et reste positionné à un niveau supérieur à la région. Des différences importantes sont enregistrées selon les bassins d'emploi entre un taux de 20,1% à Blain et 49,9% à Ancenis.

CARTE 2
PROJETS DE RECRUTEMENT EN LOIRE-ATLANTIQUE



CHIFFRES CLÉS

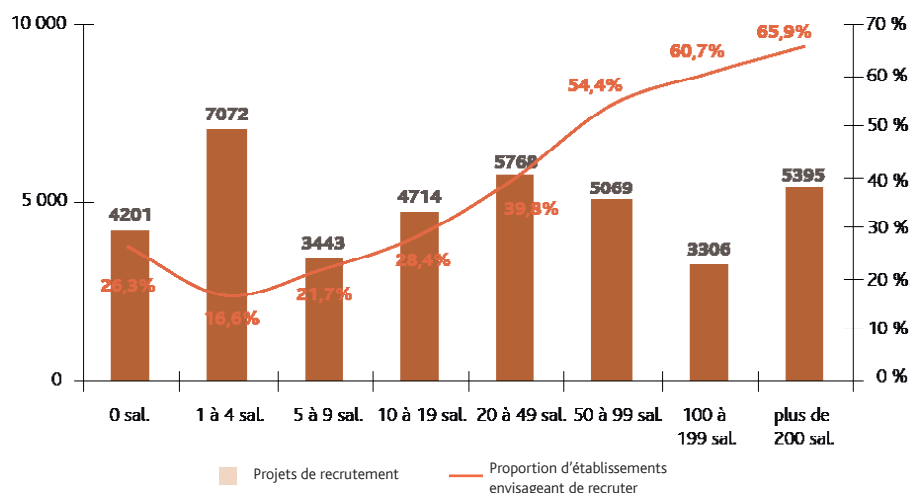
| | DÉPARTEMENT | ÉVOLUTION / 2014 | RÉGION |
|------------------------------------|-------------|------------------|--------|
| % D'ÉTABLISSEMENTS RECRUTEURS | 22,8% | ↗ | 21,1% |
| PROJETS DE RECRUTEMENT ENREGISTRÉS | 38 968 | ↘ | 96 926 |
| % DIFFICULTÉS DE RECRUTEMENT | 38,7% | ↗ | 37,2% |
| POIDS DES PROJETS SAISONNIERS | 37,3% | ↘ | 46,2% |

LES SECTEURS QUI RECRUTENT

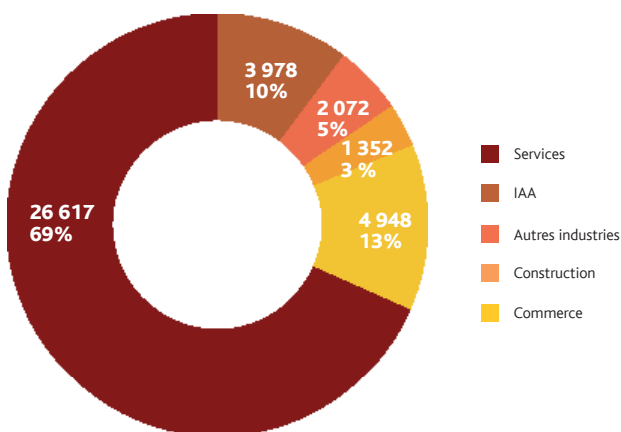
UNE ENTREPRISE SUR CINQ PRÉVOIT UN RECRUTEMENT EN 2015

Proportionnellement, la part d'établissements recruteurs est légèrement plus importante en Loire-Atlantique (22,8%) qu'en région (21,1%). Sur un an, cet indicateur progresse de 0,6 point (22,2% d'établissements potentiellement recruteurs en 2014). Cette représentativité varie fortement selon la taille des établissements. La proportion d'établissements recruteurs est croissante avec la taille de l'établissement : elle varie de 16,6% pour les structures de 1 à 4 salariés, à 65,9% pour celles de plus de 200 salariés. Les établissements sans salarié dérogent à cette règle de progressivité et 26,3% d'entre eux prévoient de recruter en 2015.

GRAPHIQUE 7
PROJETS DE RECRUTEMENT ET PROPORTION D'ÉTABLISSEMENTS RECRUTEURS PAR TAILLE D'ÉTABLISSEMENT



GRAPHIQUE 8
RÉPARTITION DES PROJETS DE RECRUTEMENT PAR SECTEUR D'ACTIVITÉ



PRÈS DE 7 PROJETS DE RECRUTEMENT SUR 10 SONT DANS LES SERVICES

Avec 26 600 besoins annoncés, le secteur des services représente 69% des projets de recrutement en Loire-Atlantique, soit 9 points de plus qu'en Pays de la Loire.

Le commerce arrive en deuxième position (4 950 projets) à un niveau similaire à celui de la région (13% des projets de recrutement sur le département et 12% sur la région).

Avec près de 4 000 projets de recrutement, l'agriculture et l'industrie agro-alimentaire sont nettement sous-représentées dans le département. 10% des intentions d'embauche concernent ce secteur contre 19% pour la région.

Les autres industries ont déclaré plus de 2 000 projets et pèsent 5% du volume total des besoins départementaux (6% au niveau régional).

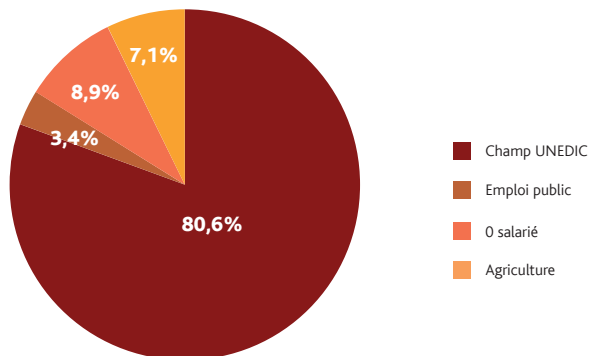
La construction, avec 1 350 projets identifiés pour 2015 concentre 3% des intentions départementales. Ce volume conserve une représentativité similaire par rapport à la région et reste en perte de vitesse par rapport à 2014 où il représentait 5% des intentions départementales.

80% DES PROJETS IDENTIFIÉS SE CONCENTRENT DANS LES ÉTABLISSEMENTS DE DROIT PRIVÉ

Parmi les 39 000 intentions d'embauche, 31 400 émanent d'établissements identifiés dans le champ Unédic (à savoir des établissements de droit privé qui cotisent à l'assurance chômage), soit 80,6%. C'est plus de 7 points de plus qu'en région. Les établissements dans l'agriculture annoncent près de 3 500 intentions d'embauche, soit 7,1% du volume global départemental. Cette part est moins élevée qu'en région qui affiche quant à elle 13,8% des projets dans ce type d'établissements. La part des établissements de 0 salarié qui prévoient au moins un recrutement en Loire-Atlantique (8,9%) est similaire à la région (8,9%). Enfin, les établissements de droit public sont proportionnellement moins nombreux qu'en région à prévoir au moins un recrutement en 2015 : 3,4% contre 4,2% pour la région. Les employeurs publics sont en net recul en 2015 dans leurs besoins de main d'œuvre. En 2014, ils s'adjugeaient 7,4% des projets, soit plus de deux fois le volume observé en 2015. Les limites budgétaires et les faibles marges de manœuvre peuvent expliquer cette baisse d'activité sur les recrutements.

GRAPHIQUE 9

RÉPARTITION DES PROJETS DE RECRUTEMENT PAR TYPOLOGIE D'EMPLOYEUR



37% DES PROJETS DE RECRUTEMENT SONT LIÉS À UNE ACTIVITÉ SAISONNIÈRE

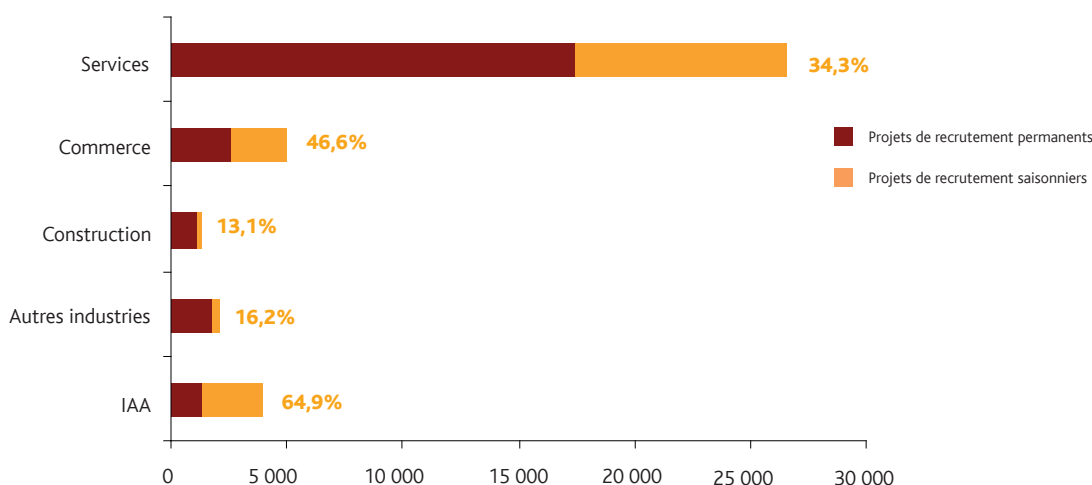
Parmi les 38 900 intentions d'embauche, plus de 14 500 le sont dans le cadre d'une activité saisonnière.

C'est 0,9 point de moins que l'année précédente. Dans l'industrie agro-alimentaire, la part des projets saisonniers est légèrement inférieure entre le département et la région (respectivement 64,9% et 73,1%). Le commerce se révèle légèrement moins marqué par la saisonnalité dans le département (46,6% contre 48,3% en région) mais près d'un emploi sur deux est à vocation saisonnière. Plus d'un emploi sur trois dans les services est saisonnier. Cette proportion reste inférieure au taux régional (42,2%). Dans les industries manufacturières, un emploi sur sept concerne la saison.

Les taux départementaux et régionaux sont quasiment identiques. Enfin, la construction est le secteur le moins pourvoyeur d'emplois saisonniers en Loire-Atlantique (13,1%), à l'image des Pays de la Loire (12,5%). Par rapport à 2014, la saisonnalité est en baisse dans les autres industries (25,8% en 2014) et dans les industries agroalimentaires (80,1% en 2014). Les autres secteurs n'affichent pas d'évolutions significatives.

GRAPHIQUE 10

POIDS DES PROJETS SAISONNIERS



LES MÉTIERS RECHERCHÉS

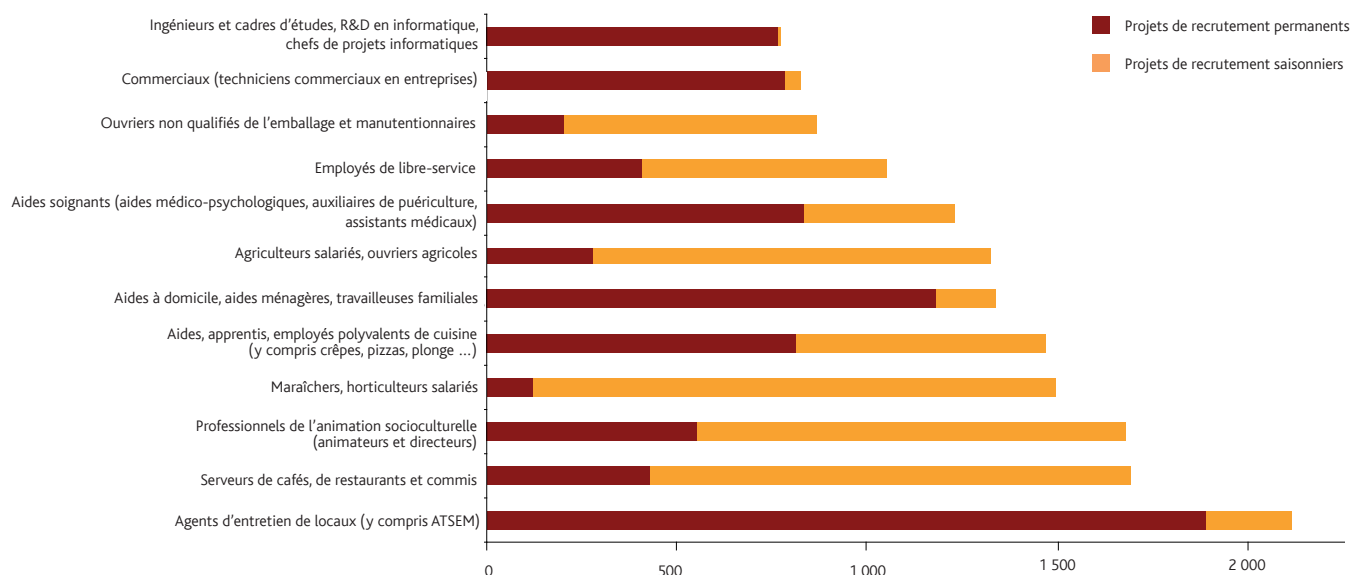
LES MÉTIERS LES PLUS RECHERCHÉS SONT SOUVENT LIÉS À UNE ACTIVITÉ SAISONNIÈRE TOURISTIQUE OU AGRICOLE

Dix métiers recherchés sur les douze comptabilisant le plus grand nombre de projets de recrutement sur la Loire-Atlantique sont également présents dans la liste régionale : on y trouve les agents d'entretien de locaux, les serveurs de café et restaurants, les professionnels de l'animation socioculturelle, les maraîchers, les aides, apprentis et employés polyvalents de cuisine, les aides à domicile, les agriculteurs salariés, les aides-soignants, les employés de libre-service et les ouvriers non qualifiés de l'emballage et manutentionnaires. Deux métiers, fortement marqués par des volumes de projets permanents importants, font figure de particularité sur le département.

D'une part, les commerciaux qui cumulent 825 intentions d'embauche dont 96,0% concernent des emplois permanents. D'autre part, les ingénieurs et cadres d'études, R&D en informatique, chefs de projets informatiques avec 772 projets d'embauche avec encore une fois, une part très importante d'emplois permanents (99,0%).

GRAPHIQUE 11

LES 12 MÉTIERS LES PLUS RECHERCHÉS



LES MÉTIERS EN TENSION

UN TAUX DE TENSION PLUS ÉLEVÉ QUE SUR LA RÉGION : 38,7%

15 100 projets sont associés à des tensions parmi les 39 000 intentions recensées en Loire-Atlantique en 2015. Excepté pour l'industrie manufacturière et la construction, tous les secteurs du département affichent une tension plus élevée que la région.

Les plus fortes difficultés se concentrent sur les projets de recrutement dans l'industrie manufacturière (48,1%). La construction se positionne en second avec 47,7% de recrutements jugés difficiles. Les industries agro-alimentaires et les services affichent des taux de tension compris entre 37% et 40% tandis que le commerce se positionne comme le secteur le moins impacté par les tensions avec un projet sur quatre seulement jugé difficile.

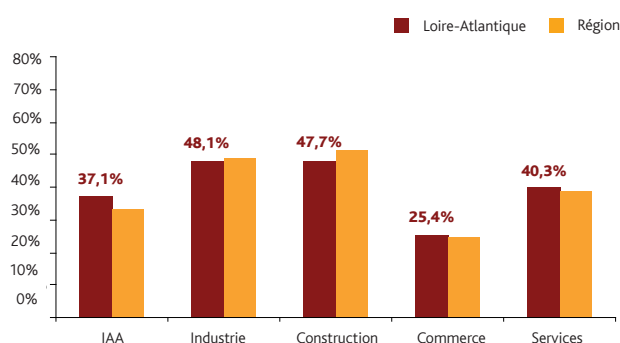
En termes d'évolution, les tensions sont plus importantes en 2015 pour l'industrie manufacturière (+8 pts) et dans les services (+4 pts). La construction est le seul secteur à connaître un relâchement des tensions de recrutement même si celle-ci maintient un niveau élevé (-1,4 point).

En Loire-Atlantique, huit des douze métiers le plus souvent associés à des difficultés de recrutement correspondent à des métiers de la liste régionale. C'est le cas des aides à domicile, des aides-soignants, des cuisiniers, des serveurs de café, des employés de cuisine, des employés de maison, des maraîchers et des commerciaux.

Comme particularité et avec des proportions de projets permanents importants, le département présente de fortes

GRAPHIQUE 12

PROPORTION DE RECRUTEMENTS JUGÉS DIFFICILES PAR SECTEUR D'ACTIVITÉ



difficultés de recrutement pour les ingénieurs et cadres d'études (67,2% de tension, 99,0% de permanents) et pour les apprentis et ouvriers non qualifiés de l'alimentation (58,3% de tension, 92% de permanents).

Deux autres métiers complètent cette liste avec un lien plus fort avec la saison. C'est le cas des agents de sécurité et de surveillance (55,4% de tension et 71,1% de projets saisonniers) et les agriculteurs salariés (49,7% de tension et 78,8% de projets saisonniers). Certains métiers apparaissant tendus en 2014 connaissent une forte détente dans les recrutements. Nous pouvons citer les coiffeurs, esthéticiens, hydrothérapeutes, les professionnels de l'animation socio-culturel, les formateurs et les vendeurs en produits alimentaires.

TABLEAU 3

LISTE DES MÉTIERS LES PLUS SOUVENT ASSOCIÉS À DES DIFFICULTÉS DE RECRUTEMENT

| MÉTIER | EFFECTIFS À RECRUTER | TAUX DE TENSION | POIDS DES RECRUTEMENTS SAISONNIERS |
|--|----------------------|-----------------|------------------------------------|
| Aides à domicile, aides ménagères, travailleuses familiales | 1 340 | 71,4% | 11,6% |
| Aides-soignants (aides médico-psychologiques, auxiliaires de puériculture, assistants médicaux...) | 1 232 | 69,1% | 32,1% |
| Ingénieurs et cadres d'études, R et D en informatique, chefs de projets informatiques | 772 | 67,2% | 1,3% |
| Cuisiniers | 637 | 66,6% | 71,3% |
| Apprentis et ouvriers non qualifiés de l'alimentation (hors industries agro-alimentaires) | 450 | 58,3% | 8,3% |
| Serveurs de cafés, de restaurants et commis | 1 697 | 57,8% | 74,5% |
| Aides, apprentis, employés polyvalents de cuisine (y compris crêpes, pizzas, plonge ...) | 1 469 | 55,8% | 44,6% |
| Agents de sécurité et de surveillance, enquêteurs privés et métiers assimilés | 636 | 55,4% | 71,1% |
| Employés de maison et personnels de ménage | 734 | 50,2% | 29,5% |
| Agriculteurs salariés, ouvriers agricoles | 1 322 | 49,7% | 78,8% |
| Maraîchers, horticulteurs salariés | 1 499 | 45,9% | 91,7% |
| Commerciaux (techniciens commerciaux en entreprise) | 825 | 43,5% | 4,5% |

Directeur de publication : Jean-Luc RECHER
Directeur de la rédaction : Josette BARREAUD
Rédaction : Service Etudes et Evaluation - Gaëtan COIRIER / Vincent RAGOT
Mise en page : Service Communication
Contact : statspdl@pole-emploi.fr

Pôle emploi Pays de la Loire - Avril 2015

Pôle emploi Pays de la Loire
1 rue de la Cale Crucy - 44179 Nantes Cedex 4
www.pole-emploi.fr

Cette publication est la propriété de Pôle emploi Pays de la Loire.
La mention de la source, à savoir Pôle emploi Pays de la Loire,
doit être impérativement portée sur toute publication.

**Retrouvez toutes les publications et analyses statistiques de Pôle emploi Pays de la Loire
sur www.observatoire-emploi-paysdelaloire.fr**