



# Le Marché du Travail : Synthèse

## SARTHE

Document Mensuel

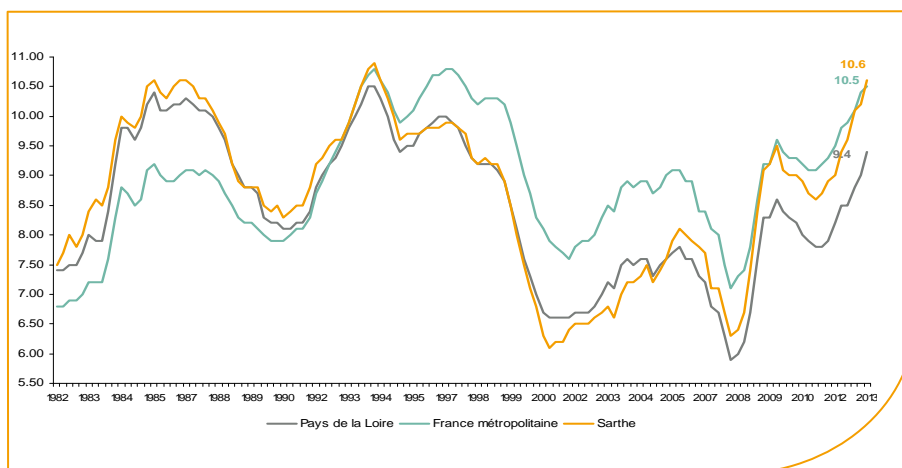
Situation au 30/09/2013



Libre de diffusion sous réserve de mention de la source « Pôle emploi Pays de la Loire »

### Le taux de chômage

Au deuxième trimestre 2013, avec **10.6%** de la population active, le taux de chômage du département de la Sarthe affiche une valeur supérieure à celle enregistrée au niveau régional (**9,4%**) et au niveau national (**10,5%**). En un an, le taux de chômage a augmenté de **1,2 point** sur le département, soit une situation moins favorable que celle de la région des Pays de la Loire (**+0,9 point**) et que celle de la France métropolitaine (**+0,7 point**).



Source : INSEE

### Faits marquants :

L'évolution annuelle du nombre de demandeurs d'emploi de catégorie A est de **+8,2%** à fin septembre 2013.

Les demandeurs d'emploi en longue durée, qui représentent **35%** des demandeurs d'emploi, sont plus affectés par cette situation (**+25,2%** de progression annuelle).

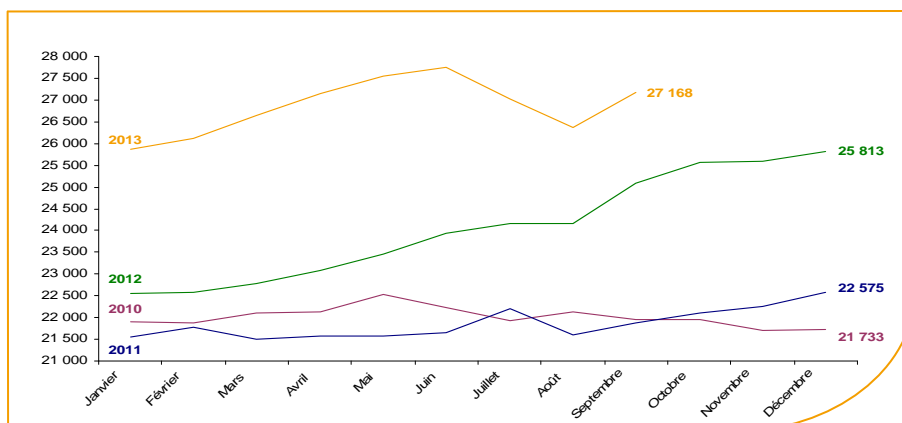
**44 387** demandeurs d'emploi (catégories A, B et C) en données CVS sont comptabilisés à fin septembre sur le département de la Sarthe, soit **8%** de plus qu'en septembre 2012.

Au cours des douze derniers mois, Pôle emploi a recueilli **20 922** offres d'emploi sur le département soit une baisse de **11,7%** en évolution annuelle.

A compter de janvier 2013, les statistiques de demandeurs d'emploi par âge sont établies selon l'âge en fin de mois, et non plus l'âge au 31 décembre. Cette modification, sans impact sur le nombre total de demandeurs d'emploi, modifie les séries par tranche d'âge.

### Evolution de la demande d'emploi fin de mois de catégorie A (CVS)

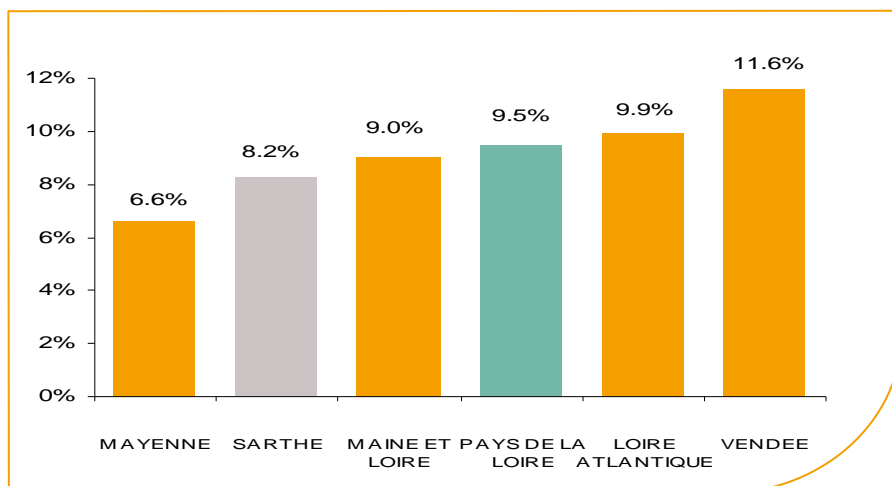
En septembre 2013, sur le département de la Sarthe, la demande d'emploi de catégorie A se chiffre à **27 168** personnes. Elle augmente de **3,1%** par rapport à août 2013.



Source : Direccte et Pôle Emploi

## La demande d'emploi en fin de mois (CVS)

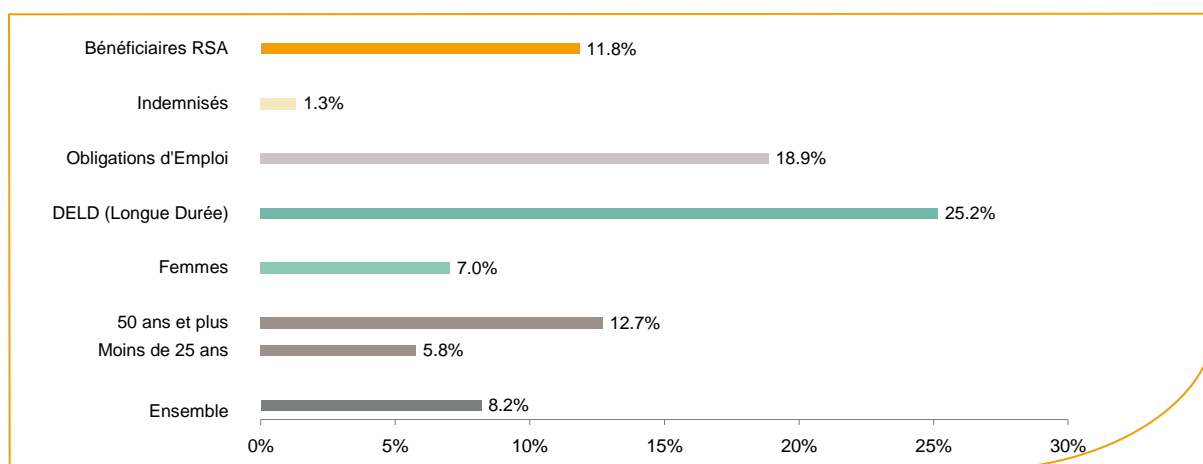
Fin septembre 2013, le nombre de demandeurs d'emploi de catégorie A affiche une évolution annuelle de **+8,2%** comparativement à septembre 2012. Cette évolution est plus favorable que celle affichée par la région des Pays de la Loire (**+9,5%**).



Source : Direccte et Pôle Emploi

En ajoutant à la catégorie A, les demandeurs d'emploi recensés en catégorie B et ceux en catégorie C, le nombre de demandeurs d'emploi se chiffre à **44 387** en données CVS sur le département soit une progression de **+8%** par rapport à septembre 2012.

## Evolution de la DEFM de catégorie A par population



Source : Pôle Emploi Persee

Même si l'évolution annuelle de la demande d'emploi de catégorie A s'établit à **+8,2%** en septembre 2013, certaines catégories de population apparaissent plus fragilisées. C'est le cas des demandeurs d'emploi de longue durée, des demandeurs en obligations d'emploi et des demandeurs d'emploi de 50 ans et plus. En un an, leurs volumes ont progressé respectivement de **25,2%**, **18,9%** et **12,7%**. Les bénéficiaires du RSA affichent également une hausse de **+11,8%**.

## Les 15 métiers les plus recherchés par les demandeurs d'emploi

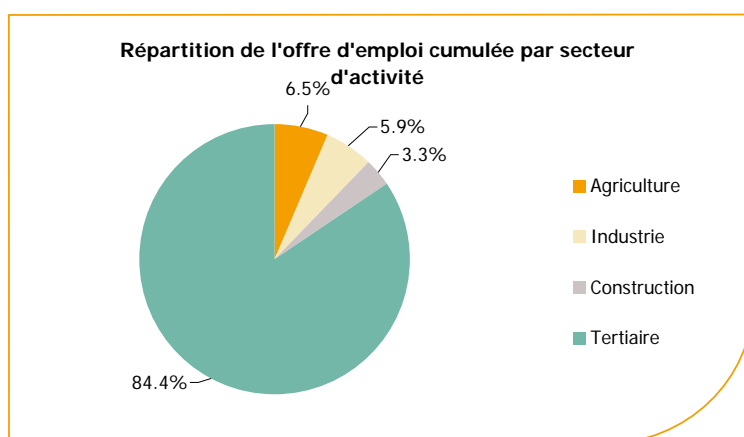
DEFM catégorie A	septembre 2013	Poids (métier / total des métiers)	Evolution annuelle
K1303 Assistance auprès d'enfants	1 041	3.8%	13.0%
K1304 Services domestiques	1 001	3.7%	3.6%
K2204 Nettoyage de locaux	916	3.3%	7.1%
N1103 Magasinage et préparation de commandes	743	2.7%	14.3%
H3302 Opérations manuelles d'assemblage, tri ou emballage	708	2.6%	-2.2%
D1214 Vente en habillement et accessoires de la personne	677	2.5%	8.0%
D1507 Mise en rayon libre-service	602	2.2%	16.7%
A1203 Entretien des espaces verts	583	2.1%	9.0%
M1607 Secrétariat	573	2.1%	0.2%
K1302 Assistance auprès d'adultes	519	1.9%	14.3%
J1301 Personnel polyvalent des services hospitaliers	508	1.9%	19.2%
H2909 Montage-assemblage mécanique	464	1.7%	-7.6%
D1505 Personnel de caisse	446	1.6%	11.5%
N1105 Manutention manuelle de charges	440	1.6%	6.0%
N4105 Conduite et livraison par tournées sur courte distance	401	1.5%	19.3%

Source : Pôle Emploi Persee

A fin septembre 2013, les métiers les plus recherchés par les demandeurs d'emploi se trouvent dans le secteur « Services à la personne et à la collectivité » avec les métiers « Assistance auprès d'enfants » (1 041 demandeurs, +13%), « Services domestiques » (1 001 demandeurs, +3,6%), « Nettoyage de locaux » (916 demandeurs, +7,1%) et, dans le secteur « Commerce, vente et grande distribution » avec les métiers « Vente en habillement et accessoires de la personne » (677 demandeurs, +8%), « Mise en rayon libre-service » (602 demandeurs, +16,7%) et, « Personnel de caisse » (446 demandeurs, +11,5%). Vient ensuite le secteur du « Transport et logistique » pour les métiers « Magasinage et préparation de commandes » (743 demandeurs, +14,3%), « Manutention manuelle de charges » (440 demandeurs, +6%) et, « Conduite et livraison par tournées sur courte distance » (401 demandeurs, +19,3%).

## Les offres d'emploi enregistrées (OEE) par secteur d'activité et par contrat de travail

### REPARTITION DE L'OFFRE D'EMPLOI PAR SECTEUR D'ACTIVITE



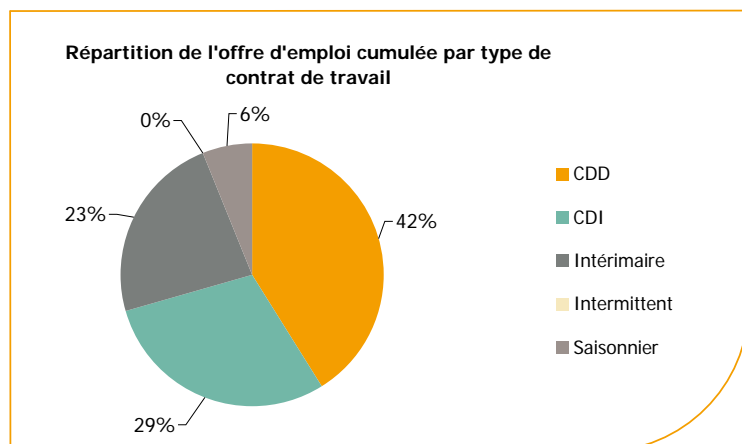
Secteurs	Cumul 12 mois	Evol. Annuelle Cumulée
Agriculture	1 353	-44.8%
Industrie	1 233	-30.5%
Construction	685	-30.5%
Tertiaire	17 651	-4.4%
<b>TOTAL</b>	<b>20 922</b>	<b>-11.7%</b>

Source : Pôle Emploi Persee

Sur un an, d'octobre 2012 à septembre 2013, Pôle emploi a recueilli 20 922 offres d'emploi sur le département de la Sarthe soit 11,7% de moins qu'au cours des douze mois précédents. Plus de 84% de ces offres sont issues du tertiaire (17 651 offres) et enregistrent une baisse de 4,4%. Les offres d'emploi des autres secteurs affichent une évolution annuelle en forte baisse.

A noter : les offres d'emploi intérimaire sont concentrées dans le tertiaire.

## REPARTITION DE L'OFFRE D'EMPLOI PAR TYPE DE CONTRAT DE TRAVAIL



Contrats	Cumul 12 mois	Evol. Annuelle Cumulée
CDD	8 620	-26.6%
CDI	6 157	1.4%
Intérimaire	4 847	26.9%
Intermittent	30	-68.1%
Saisonnier	1 268	-35.2%
<b>TOTAL</b>	<b>20 922</b>	<b>-11.7%</b>

Source : Pôle Emploi Persee

Au regard des types de contrat de travail, la baisse est plus prononcée du côté des offres d'emploi saisonnier (-35,2%) et des offres d'emploi de type contrat à durée déterminée (-26,6%).

A contrario, les offres d'emploi intérimaire (+26,9%) et les offres d'emploi de type contrat à durée indéterminée (+1,4%) enregistrent une hausse en évolution annuelle. Les offres d'emploi de type contrat à durée déterminée représentent la plus importante part des offres avec 42%.

### Les 15 métiers les plus recherchés par les employeurs

Offres d'Emploi Enregistrées	De octobre 2012 à septembre 2013	Poids (métier / total des métiers)	Evolution annuelle cumulée
K1303 Assistance auprès d'enfants	2 090	10.0%	335.4%
A1401 Aide agricole de production fruitière ou viticole	852	4.1%	-53.9%
N1103 Magasinage et préparation de commandes	678	3.2%	-0.3%
H3302 Opérations manuelles d'assemblage, tri ou emballage	623	3.0%	56.9%
A1402 Aide agricole de production légumière ou végétale	520	2.5%	48.1%
K2204 Nettoyage de locaux	490	2.3%	-2.2%
H2102 Conduite d'équipement de production alimentaire	472	2.3%	68.0%
G1803 Service en restauration	399	1.9%	-24.3%
K1302 Assistance auprès d'adultes	391	1.9%	13.0%
G1602 Personnel de cuisine	389	1.9%	-9.7%
K1304 Services domestiques	384	1.8%	27.2%
D1408 Téléconseil et télévente	350	1.7%	-21.0%
N4101 Conduite de transport de marchandises sur longue distance	331	1.6%	-7.0%
D1403 Relation commerciale auprès de particuliers	318	1.5%	-9.4%
A1203 Entretien des espaces verts	301	1.4%	73.0%

Source : Pôle Emploi Persee

En cumul sur douze mois, les métiers les plus recherchés par les employeurs se trouvent en grande majorité dans ces trois secteurs :

- « Services à la personne et à la collectivité » avec les métiers « Assistance auprès d'enfants » (2 090 offres), « Nettoyage de locaux » (490 offres) et « Assistance auprès d'adultes » (391 offres) ;
- « Agriculture et pêche, espaces naturels et espaces verts, soins aux animaux » avec les métiers « Aide agricole de production fruitière ou viticole » (852 offres), « Aide agricole de production légumière ou végétale » (520 offres) et « Entretien des espaces verts » (301 offres) ;
- « Industrie » avec les métiers « Opérations manuelles d'assemblage, tri ou emballage » (623 offres) et « Conduite d'équipement de production alimentaire » (472 offres).

Directeur de publication :  
Gwenaël PROUTEAU  
Directeur de la rédaction :  
Josette BARREAU  
Conception et réalisation :  
Service Statistiques, Etudes et  
Evaluation – Catherine MOULIN,  
Brigitte VIGOUROUX.

[www.observatoire-emploi-paysdelaloire.fr](http://www.observatoire-emploi-paysdelaloire.fr)

Le service Statistiques, Etudes et Evaluation est à votre disposition pour tout complément d'information

Contact : StatsPDL@pole-emploi.fr