



Le Marché du Travail : Synthèse

SARTHE

Document Mensuel

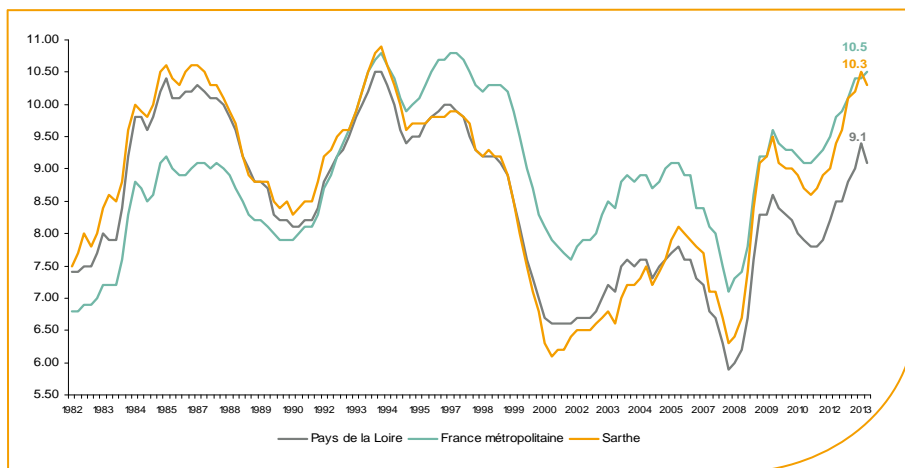
Situation au 31/12/2013



Libre de diffusion sous réserve de mention de la source « Pôle emploi Pays de la Loire »

Le taux de chômage

Au troisième trimestre 2013, avec **10.3%** de la population active, le taux de chômage du département de la Sarthe affiche une valeur supérieure à celle enregistrée au niveau régional (**9,1%**) mais inférieure au niveau national (**10,5%**). En un an, le taux de chômage a augmenté de **0,7 point** sur le département, soit une situation moins favorable que celle de la région des Pays de la Loire et de la France métropolitaine (**+0,6 point**).



Source : INSEE

Faits marquants :

L'évolution annuelle du nombre de demandeurs d'emploi de catégorie A est de **+3,8%** à fin décembre 2013.

Les demandeurs d'emploi en longue durée, qui représentent **37,4%** des demandeurs d'emploi, sont plus affectés par cette situation (**+19,2%** de progression annuelle).

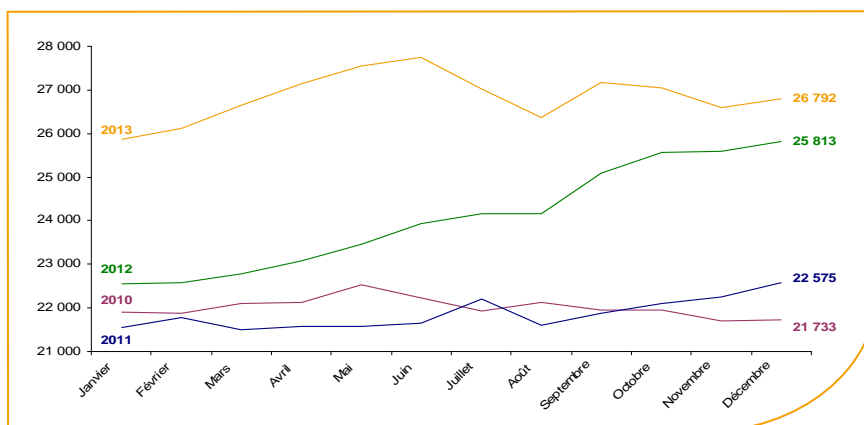
44 848 demandeurs d'emploi (catégories A, B et C) en données CVS sont comptabilisés à fin décembre sur le département de la Sarthe, soit **6,4%** de plus qu'en décembre 2012.

Au cours des douze derniers mois, Pôle emploi a recueilli **21 093** offres d'emploi sur le département soit une baisse de **5%** en évolution annuelle.

A compter de janvier 2013, les statistiques de demandeurs d'emploi par âge sont établies selon l'âge en fin de mois, et non plus l'âge au 31 décembre. Cette modification, sans impact sur le nombre total de demandeurs d'emploi, modifie les séries par tranche d'âge.

Evolution de la demande d'emploi fin de mois de catégorie A (CVS)

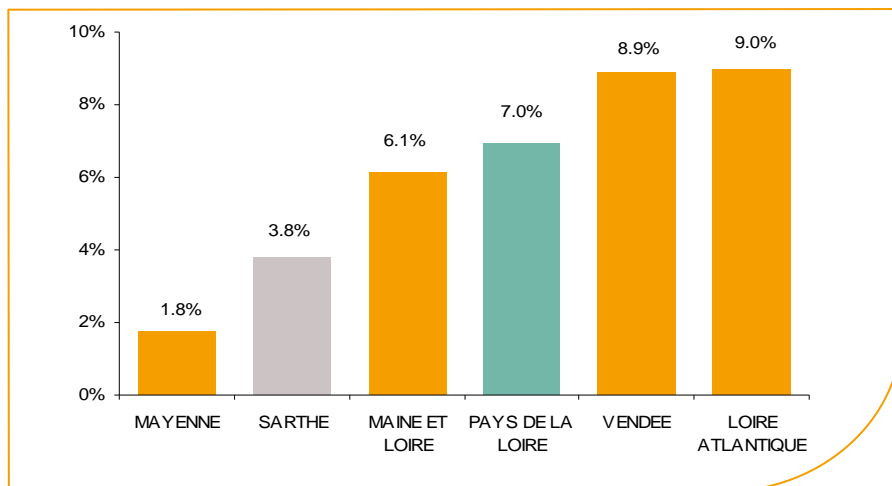
En décembre 2013, sur le département de la Sarthe, la demande d'emploi de catégorie A se chiffre à **26 792** personnes. Elle augmente de **0,8%** par rapport à novembre 2013.



Source : Direccte et Pôle Emploi

La demande d'emploi en fin de mois (CVS)

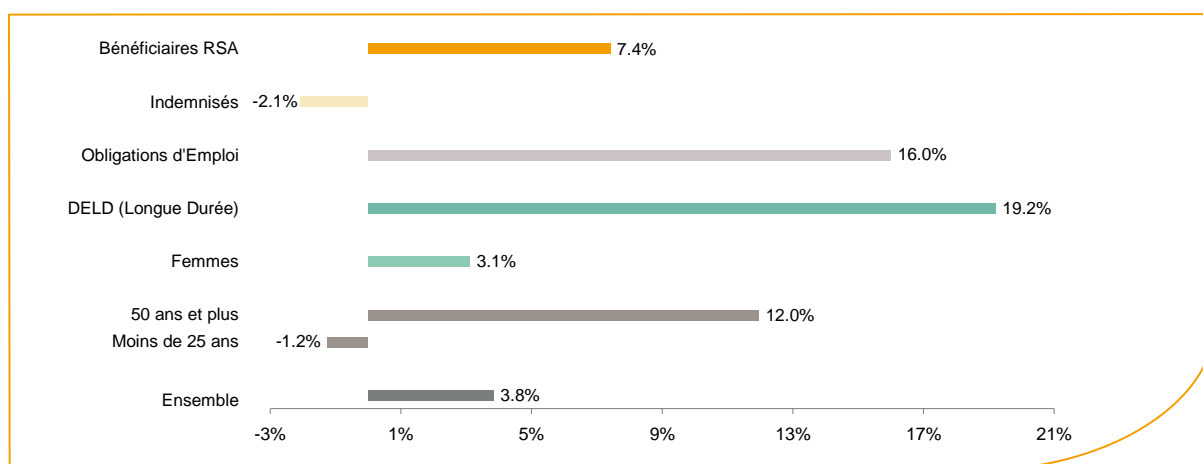
Fin décembre 2013, le nombre de demandeurs d'emploi de catégorie A affiche une évolution annuelle de **+3,8%** comparativement à décembre 2012. Cette évolution est plus favorable que celle affichée par la région des Pays de la Loire (**+7%**).



Source : Direccte et Pôle Emploi

En ajoutant à la catégorie A, les demandeurs d'emploi recensés en catégorie B et ceux en catégorie C, le nombre de demandeurs d'emploi se chiffre à **44 848** en données CVS sur le département soit une progression de **+6,4%** par rapport à décembre 2012.

Evolution de la DEFM de catégorie A par population



Source : Pôle Emploi Persee

Même si l'évolution annuelle de la demande d'emploi de catégorie A s'établit à **+3,8%** en décembre 2013, certaines catégories de population apparaissent plus fragilisées. C'est le cas des demandeurs d'emploi de longue durée, des demandeurs en obligations d'emploi et des demandeurs d'emploi de 50 ans et plus. En un an, leurs volumes ont progressé respectivement de **19,2%**, **16%** et **12%**. A contrario, les demandeurs d'emploi de moins de 25 ans affichent une baisse de **-1,2%**.

Les 15 métiers les plus recherchés par les demandeurs d'emploi

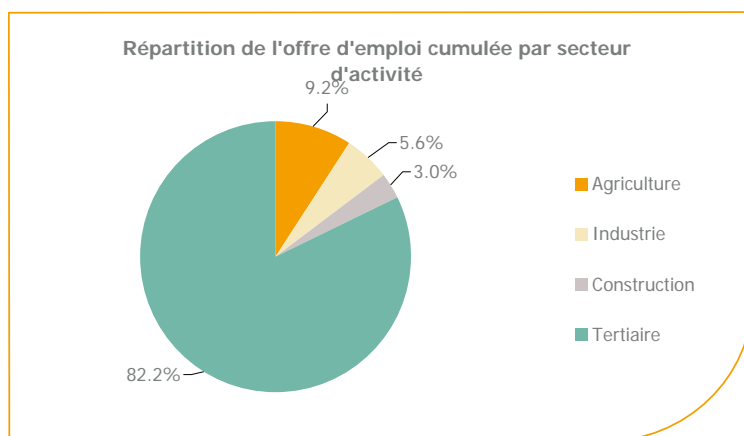
DEFM catégorie A	décembre 2013	Poids (métier / total des métiers)	Evolution annuelle
K1304 Services domestiques	1 017	3.8%	6.6%
K2204 Nettoyage de locaux	976	3.6%	9.2%
K1303 Assistance auprès d'enfants	970	3.6%	19.0%
N1103 Magasinage et préparation de commandes	776	2.9%	3.5%
H3302 Opérations manuelles d'assemblage, tri ou emballage	683	2.5%	-6.7%
D1214 Vente en habillement et accessoires de la personne	634	2.3%	8.0%
A1203 Entretien des espaces verts	620	2.3%	4.6%
D1507 Mise en rayon libre-service	569	2.1%	7.0%
M1607 Secrétariat	498	1.8%	-10.1%
K1302 Assistance auprès d'adultes	483	1.8%	9.5%
H2909 Montage-assemblage mécanique	462	1.7%	-15.8%
N1105 Manutention manuelle de charges	457	1.7%	-5.4%
F1606 Peinture en bâtiment	438	1.6%	5.3%
D1505 Personnel de caisse	416	1.5%	6.1%
N4105 Conduite et livraison par tournées sur courte distance	411	1.5%	11.4%

Source : Pôle Emploi Persee

A fin décembre 2013, les métiers les plus recherchés par les demandeurs d'emploi se trouvent dans le secteur « Services à la personne et à la collectivité » avec les métiers « Services domestiques » (**1 017** demandeurs, **+6,6%**), « Nettoyage de locaux » (**976** demandeurs, **+9,2%**), « Assistance auprès d'enfants » (**970** demandeurs, **+19%**) et dans le secteur « Transport et logistique » pour les métiers « Magasinage et préparation de commandes » (**776** demandeurs, **+3,5%**) et « Manutention manuelle de charges » (**457** demandeurs, **-5,4%**). Vient ensuite le secteur « Commerce, vente et grande distribution » avec les métiers « Vente en habillement et accessoires de la personne » (**634** demandeurs, **+8%**), « Mise en rayon libre-service » (**569** demandeurs, **+7%**) et « Personnel de caisse » (**416** demandeurs, **+6,1%**).

Les offres d'emploi enregistrées (OEE) par secteur d'activité et par contrat de travail

REPARTITION DE L'OFFRE D'EMPLOI PAR SECTEUR D'ACTIVITE



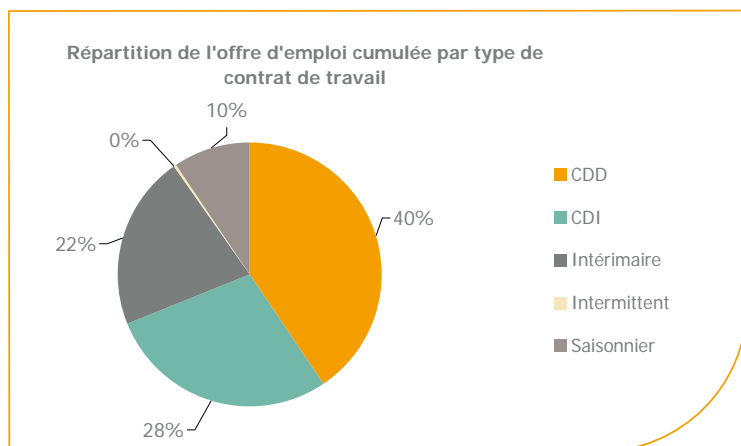
Secteurs	Cumul 12 mois	Evol. Annuelle Cumulée
Agriculture	1 938	7.2%
Industrie	1 191	-24.8%
Construction	634	-28.0%
Tertiaire	17 330	-3.3%
TOTAL	21 093	-5.0%

Source : Pôle Emploi Persee

Sur un an, de janvier à décembre 2013, Pôle emploi a recueilli **21 093** offres d'emploi sur le département de la Sarthe soit **5%** de moins qu'au cours des douze mois précédents. Plus de **82%** de ces offres sont issues du tertiaire (**17 330** offres) et enregistrent une baisse de **3,3%**. Excepté le secteur de l'agriculture qui affiche une hausse de **7,2%** du volume des offres, les autres secteurs affichent une évolution annuelle en forte baisse.

A noter : les offres d'emploi intérimaire sont concentrées dans le tertiaire.

REPARTITION DE L'OFFRE D'EMPLOI PAR TYPE DE CONTRAT DE TRAVAIL



Contrats	Cumul 12 mois	Evol. Annuelle Cumulée
CDD	8 527	-24.0%
CDI	5 989	5.0%
Intérimaire	4 539	13.8%
Intermittent	23	-77.7%
Saisonnier	2 015	71.6%
TOTAL	21 093	-5.0%

Source : Pôle Emploi Persee

Au regard des types de contrat de travail, la hausse est plus prononcée du côté des offres d'emploi saisonnier (+71,6%). Les offres de type contrat à durée indéterminée enregistrent également une hausse en évolution annuelle (+5%) ainsi que les offres d'emploi intérimaire (+13,8%). A contrario, les offres d'emploi de type contrat à durée déterminée sont en forte baisse (-24%). Cette dernière typologie d'offres représente la plus importante part des offres avec 40%.

Les 15 métiers les plus recherchés par les employeurs

Offres d'Emploi Enregistrées	De janvier 2013 à décembre 2013	Poids (métier / total des métiers)	Evolution annuelle cumulée
K1303 Assistance auprès d'enfants	2 201	10.4%	398.0%
A1401 Aide agricole de production fruitière ou viticole	1 503	7.1%	30.7%
H3302 Opérations manuelles d'assemblage, tri ou emballage	619	2.9%	81.5%
N1103 Magasinage et préparation de commandes	540	2.6%	-33.6%
A1402 Aide agricole de production légumière ou végétale	515	2.4%	49.7%
K2204 Nettoyage de locaux	485	2.3%	-2.8%
H2102 Conduite d'équipement de production alimentaire	455	2.2%	64.3%
K1304 Services domestiques	389	1.8%	31.0%
G1602 Personnel de cuisine	377	1.8%	-9.2%
G1803 Service en restauration	361	1.7%	-32.0%
N4101 Conduite de transport de marchandises sur longue distance	324	1.5%	-0.3%
M1607 Secrétariat	316	1.5%	96.3%
K1302 Assistance auprès d'adultes	308	1.5%	-20.8%
A1203 Entretien des espaces verts	294	1.4%	58.1%
N1105 Manutention manuelle de charges	279	1.3%	80.0%

Source : Pôle Emploi Persee

En cumul sur douze mois, les métiers les plus recherchés par les employeurs se trouvent en grande majorité dans ces trois secteurs :

- « Services à la personne et à la collectivité » avec les métiers « Assistance auprès d'enfants » (2 201 offres), « Nettoyage de locaux » (485 offres) et « Services domestiques » (389 offres) ;
- « Agriculture et pêche, espaces naturels et espaces verts, soins aux animaux » avec les métiers « Aide agricole de production fruitière ou viticole » (1 503 offres), « Aide agricole de production légumière ou végétale » (515 offres) et « Entretien des espaces verts » (294 offres) ;
- « Transport et logistique » avec les métiers « Magasinage et préparation de commandes » (540 offres) et « Conduite de transport de marchandises sur longue distance » (324 offres).

Directeur de publication :
Gwenaél PROUTEAU
Directeur de la rédaction :
Josette BARREAUD
Conception et réalisation :
Service Statistiques, Etudes et
Evaluation – Catherine MOULIN,
Brigitte VIGOUROUX.

www.observatoire-emploi-paysdelaloire.fr

Le service Statistiques, Etudes et Evaluation est à votre disposition pour tout complément d'information
Contact : StatsPDL@pole-emploi.fr