



Le Marché du Travail : Synthèse

Bassin du MANS

Document semestriel

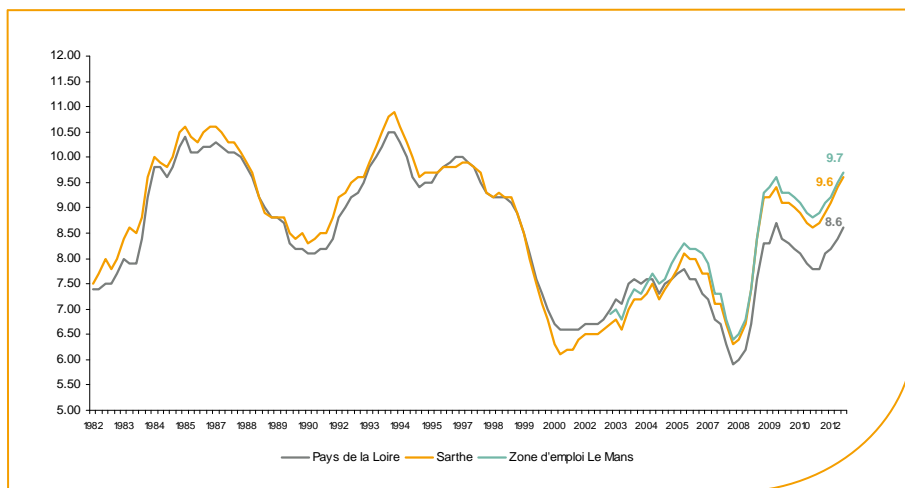
Situation au 31/12/2012



Libre de diffusion sous réserve de mention de la source « Pôle emploi Pays de la Loire »

Le taux de chômage

Au troisième trimestre 2012, avec **9,7%** de la population active, le taux de chômage de la zone d'emploi du Mans affiche une valeur supérieure à celle enregistrée au niveau départemental (**9,6%**) et au niveau régional (**8,6%**). En un an, le taux de chômage a augmenté de **+0,8 point**, soit une évolution plus favorable que celle du département (**+0,9 point**) mais identique à celle de la région.



Source : INSEE

Faits marquants :

L'évolution annuelle du nombre de demandeurs d'emploi de catégorie A est de **+13,3%** à fin décembre 2012. Le taux d'évolution du bassin du Mans est moins accentué que celui du département (**+14,6%**).

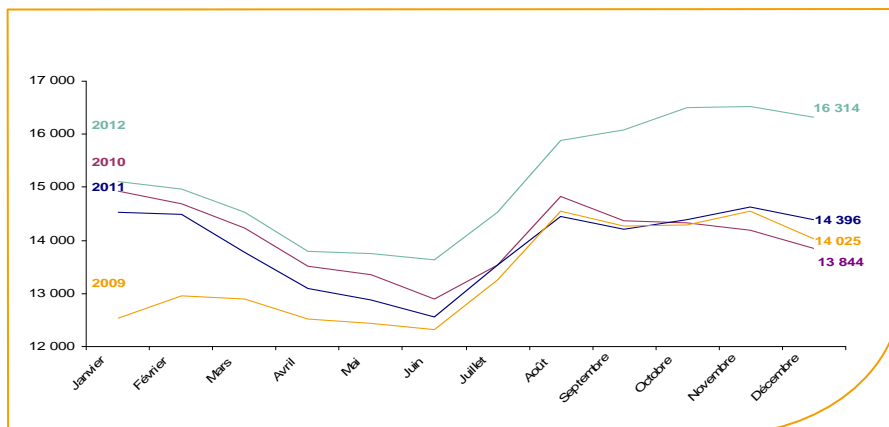
Les demandeurs d'emploi moins de 25 ans, qui représentent **21,5%** des demandeurs d'emploi, sont en progression annuelle de **+14%**.

25 580 demandeurs d'emploi (catégories A, B et C) sont comptabilisés à fin décembre sur le bassin du Mans, soit **60%** du département.

Au cours des douze derniers mois, Pôle emploi a recueilli **14 137** offres d'emploi soit une diminution de **13,2%** en évolution annuelle.

Evolution de la demande d'emploi fin de mois de catégorie A (DEFM)

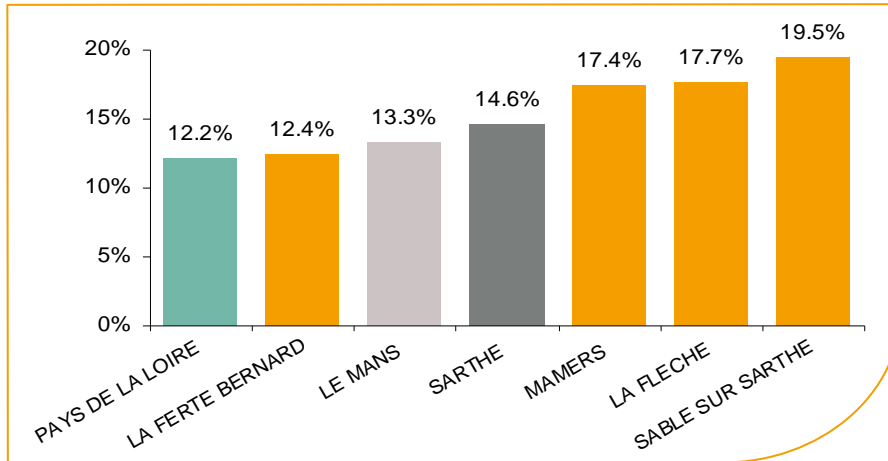
En décembre 2012, sur le bassin du Mans, la demande d'emploi de catégorie A se chiffre à **16 314** personnes. Elle est en diminution de **-1,2%** par rapport à novembre 2012.



Source : Pôle Emploi Persee

La demande d'emploi en fin de mois (DEFM)

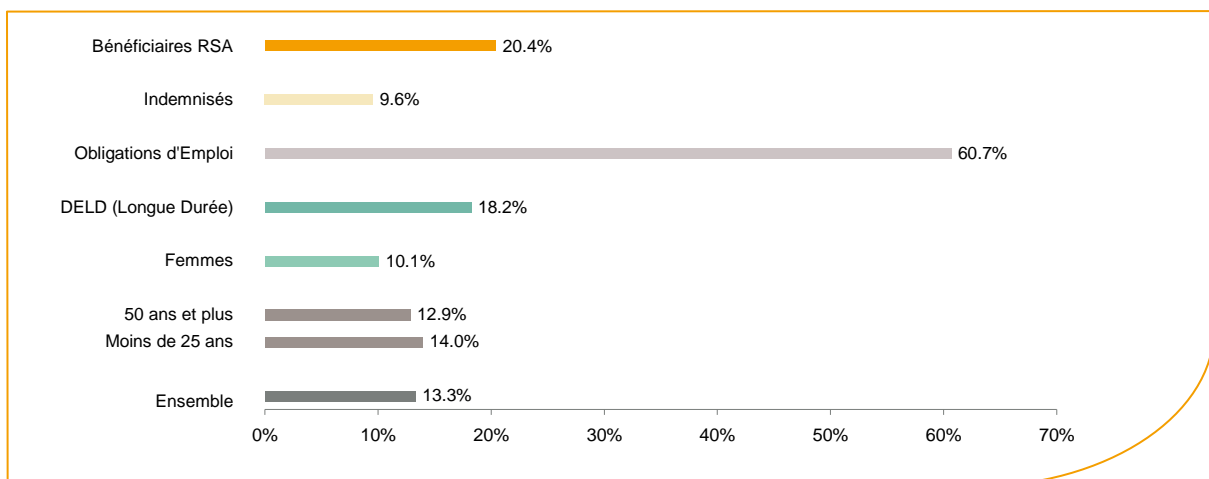
Fin décembre 2012, le nombre de demandeurs d'emploi de catégorie A s'établit à **16 314** personnes, soit une évolution annuelle de **+13,3%** comparativement à décembre 2011. Cette évolution est plus favorable que celle affichée par le département de la Sarthe (**+14,6%**) mais supérieure à celle affichée par la région Pays de la Loire (**+12,2%**).



Source : Pôle Emploi Persee

En ajoutant à la catégorie A, les demandeurs d'emploi recensés en catégorie B (**3 744**) et ceux en catégorie C (**5 522**), le nombre de demandeurs d'emploi se chiffre sur le territoire du bassin d'emploi du Mans à **25 580**, soit une progression de **2 364** personnes par rapport à décembre 2011 (**+10,2%**).

Evolution de la DEFM de catégorie A par population



Source : Pôle Emploi Persee

Même si l'évolution moyenne de la demande d'emploi de catégorie A s'établit à **+13,3%** en décembre 2012, certaines catégories de population apparaissent plus fragilisées. C'est le cas des demandeurs d'emploi de moins de 25 ans, des demandeurs en obligations d'emploi et des demandeurs de longue durée. En un an, ces volumes de demandeurs d'emploi ont progressé respectivement de **+14%**, **+60,7%** et **+18,2%**. Tous les publics sont désormais touchés.

Les 15 métiers les plus recherchés par les demandeurs d'emploi

DEFM catégorie A	décembre 2012	Poids (métier / total des métiers)	Evolution annuelle
K2204 Nettoyage de locaux	663	4.1%	12.4%
K1304 Services domestiques	620	3.8%	1.3%
K1303 Assistance auprès d'enfants	499	3.1%	12.4%
N1103 Magasinage et préparation de commandes	488	3.0%	13.8%
D1214 Vente en habillement et accessoires de la personne	427	2.6%	18.3%
D1507 Mise en rayon libre-service	351	2.2%	19.0%
H2909 Montage-assemblage mécanique	350	2.1%	7.4%
M1607 Secrétariat	333	2.0%	14.0%
A1203 Entretien des espaces verts	330	2.0%	11.9%
F1606 Peinture en bâtiment	302	1.9%	13.5%
N1105 Manutention manuelle de charges	293	1.8%	26.3%
K1302 Assistance auprès d'adultes	274	1.7%	17.1%
D1408 Téléconseil et télévente	269	1.6%	26.3%
D1505 Personnel de caisse	265	1.6%	8.2%
M1602 Opérations administratives	247	1.5%	-2.0%

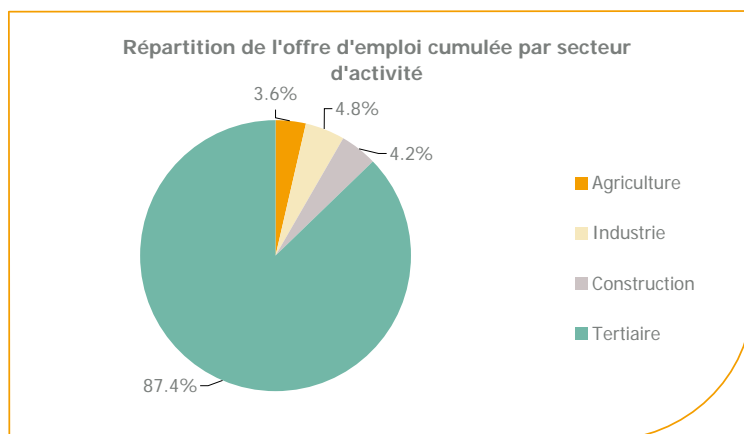
Source : Pôle Emploi Persee

A fin décembre 2012, les métiers les plus recherchés par les demandeurs d'emploi se trouvent essentiellement dans ces trois secteurs :

- « Services à la personne et à la collectivité » avec les métiers « Nettoyage de locaux » (663 demandeurs, +12,4%), « Services domestiques » (620 demandeurs, +1,3%) et « Assistance auprès d'enfants » (499 demandeurs, +12,4%) ;
- « Commerce, vente et grande distribution » avec les métiers « Vente en habillement et accessoires de la personne » (427 demandeurs, +18,3%), « Mise en rayon libre-service » (351 demandeurs, +19%) et « Téléconseil et télévente » (269 demandeurs, +26,3%) ;
- « Transport et logistique » avec les métiers « Magasinage et préparation de commandes » (488 demandeurs, +13,8%) et « Manutention manuelle de charges » (293 demandeurs, +26,3%).

Les offres d'emploi enregistrées (OEE) par secteur d'activité et par contrat de travail

REPARTITION DE L'OFFRE D'EMPLOI PAR SECTEUR D'ACTIVITE



Secteurs	Cumul 12 mois	Evol. Annuelle Cumulée
Agriculture	510	73.4%
Industrie	677	-29.0%
Construction	600	-24.1%
Tertiaire	12 350	-13.3%
TOTAL	14 137	-13.2%

Source : Pôle Emploi Persee

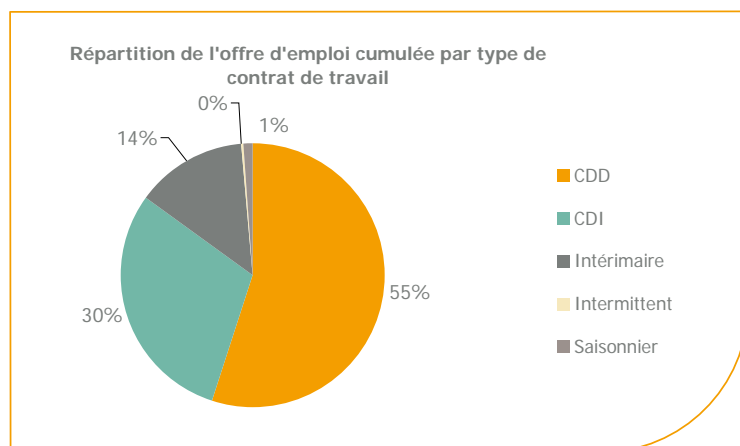
Sur un an, de janvier 2012 à décembre 2012, Pôle emploi a recueilli **14 137** offres d'emploi sur le territoire du bassin du Mans, soit **13,2%** de moins qu'au cours des douze mois précédents. **87,4%** de ces offres sont issues du tertiaire (**12 350** offres) et seulement **4,8%** viennent de l'industrie en net recul (**-29%**).

La construction représente **4,2%** des offres et affiche une baisse annuelle de **-24,1%**.

L'agriculture qui représente **3,6%** enregistre, à contrario, une évolution annuelle cumulée de **+73,4%**.

A noter : les offres d'emploi intérimaire sont concentrées dans le tertiaire.

REPARTITION DE L'OFFRE D'EMPLOI PAR TYPE DE CONTRAT DE TRAVAIL



Contrats	Cumul 12 mois	Evol. Annuelle Cumulée
CDD	7 775	-14.2%
CDI	4 243	-8.9%
Intérimaire	1 909	-13.8%
Intermittent	61	134.6%
Saisonnier	149	-53.6%
TOTAL	14 137	-13.2%

Source : Pôle Emploi Persee

Au regard des types de contrat de travail, les offres d'emploi de type contrat à durée déterminée, les offres d'emploi intérimaire et les offres d'emploi de type contrat à durée indéterminée enregistrent une baisse en évolution annuelle respectivement de **-14,2%**, **-13,8%** et **-8,9%**.

Les offres d'emploi saisonnier affichent aussi une forte baisse en évolution annuelle **-53,6%**.

La part d'offres d'emploi de type contrat à durée déterminée est la plus importante avec **55%**.

Les 15 métiers les plus recherchés par les employeurs

Offres d'Emploi Enregistrées	De janvier 2012 à décembre 2012	Poids (métier / total des métiers)	Evolution annuelle cumulée
M1601 Accueil et renseignements	1 296	9.2%	839.1%
D1408 Téléconseil et télévente	523	3.7%	-7.4%
G1803 Service en restauration	422	3.0%	-0.7%
K2204 Nettoyage de locaux	382	2.7%	2.1%
K1303 Assistance auprès d'enfants	344	2.4%	-47.4%
A1402 Aide agricole de production légumière ou végétale	328	2.3%	29.1%
D1403 Relation commerciale auprès de particuliers	316	2.2%	-14.6%
K1302 Assistance auprès d'adultes	311	2.2%	12.7%
G1603 Personnel polyvalent en restauration	293	2.1%	33.8%
G1602 Personnel de cuisine	285	2.0%	-13.1%
N1103 Magasinage et préparation de commandes	250	1.8%	-33.3%
E1304 Façonnage et routage	226	1.6%	56.9%
D1212 Vente en décoration et équipement du foyer	205	1.5%	0.0%
N4101 Conduite de transport de marchandises sur longue distance	205	1.5%	-31.7%
F1704 Préparation du gros oeuvre et des travaux publics	201	1.4%	-8.2%

Source : Pôle Emploi Persee

En cumul sur douze mois, les métiers les plus recherchés par les employeurs se trouvent en grande majorité dans ces trois secteurs :

- « Support à l'entreprise » avec le métier « Accueil et renseignements » (**1 296** offres) ;
- « Commerce, vente et grande distribution » avec les métiers « Téléconseil et télévente » (**523** offres), « Relation commerciale auprès de particuliers » (**316** offres) et « Vente en décoration et équipement du foyer » (**205** offres) ;
- « Services à la personne et à la collectivité » avec les métiers « Nettoyage de locaux » (**382** offres), « Assistance auprès d'enfants » (**344** offres) et « Assistance auprès d'adultes » (**311** offres).

www.observatoire-emploi-paysdelaloire.fr

Le service Statistiques, Etudes et Evaluation est à votre disposition pour tout complément d'information
Contact : Statspdl@pole-emploi.fr

Directeur de publication :
Gwenaël PROUTEAU
Directeur de la rédaction :
Hervé BONNET
Conception et réalisation :
Service Statistiques, Etudes et
Evaluation – Catherine MOULIN,
Brigitte VIGOUROUX.