



Enquête Sortants du chômage

Pays de la Loire

Situation au 31/12/2011

Document trimestriel



Libre de diffusion sous réserve de mention de la source « Pôle emploi Pays de la Loire »

EN SYNTHÈSE

Sur la région des Pays de la Loire, alors que **la statistique administrative affiche un poids des reprises d'emploi de 23,9%** par rapport à l'ensemble des sorties, **l'enquête « sortants du chômage »** donne une vision plus réaliste de la nature des sorties avec **une part réelle des reprises d'emploi de 50,5%**.

Ainsi, l'enquête met en exergue le constat suivant : 91% des sorties enregistrées comme reprises d'emploi le sont effectivement. A contrario, **pour les trois autres principaux motifs de sortie que sont les absences au contrôle, radiations administratives et autres, le poids de reprises réelles d'emploi est conséquent.**

En effet, 55% des sorties suite à une absence au contrôle correspondent en réalité à des personnes ayant retrouvé un poste. 37% des radiations administratives et 46% des motifs de sortie « autre » cachent une reprise d'emploi.

Au niveau national, la part réelle des reprises d'emploi est plus faible (46,6%). Ce résultat est imputable aux trois principaux motifs de sortie, qui intègrent en réalité des reprises d'emploi (absence au contrôle : 50%, radiation administrative : 28% et autre : 38%).

Comparaison des motifs de sortie de la statistique administrative et de l'enquête sortants

STATISTIQUE ADMINISTRATIVE	Nombre	%	ENQUETE SORTANTS	Nombre	%
Reprise d'emploi	25 639	23.9	Reprise d'emploi	54 213	50.5
Radiation administrative	8 703	8.1	Radiation Administrative	1 355	1.3
Autre	10 441	9.7	Formation	12 370	11.5
Absence au contrôle	41 004	38.2	Arrêt de recherche d'emploi temporaire	9 878	9.2
Sortie autre (hors champ enquête sortants) *	21 541	20.1	Non renouvellement motivé de la demande	2 532	2.4
			Non renouvellement accidentel de la demande	7 164	6.7
			Fin d'activité	767	0.7
			Autre motif de sortie	4 388	4.1
			Défaut d'actualisation suivi d'une réinscription	14 661	13.7
Total	107 328	100.0	Total	107 328	100.0

* Maladie, maternité, entrée en formation, retraite, dispense de recherche d'emploi, changement d'agence Pôle emploi...

L'enquête trimestrielle auprès des sortants de Pôle emploi, mise en place au second trimestre 2001 par Pôle emploi et la Dares a **pour objectif d'estimer précisément l'importance des reprises d'emploi et des motifs réels de sortie ainsi que d'apporter des informations sur la nature des emplois retrouvés.**

La statistique administrative, sur laquelle s'appuie le suivi conjoncturel des demandeurs d'emploi, ne comptabilise que les reprises d'emploi explicitement déclarées par les demandeurs et sous-estime les flux réels de sortie pour ce motif. Cette sous-estimation tient principalement à l'importance du nombre de demandeurs d'emploi sortis des listes de Pôle emploi en raison de la non actualisation de leur situation mensuelle.

Au total, en tenant compte également des déclarations imprécises, **plus de la moitié des sorties enregistrées au plan administratif sont sans motif identifié, alors qu'elles correspondent fréquemment à des retours vers l'emploi.** C'est donc auprès de ces demandeurs dont on ne connaît pas le motif exact de sortie qu'est menée l'enquête « sortants ». **Cette dernière porte sur près de 3 300 répondants pour les Pays de la Loire.**

Afin de supprimer les effets saisonniers, l'enquête réalisée porte sur les demandeurs d'emploi (cat. A, B, C) sortis des listes de Pôle emploi au cours du dernier mois des 4 trimestres écoulés, en l'occurrence de mars 2011 à décembre 2011.

Les résultats des enquêtes trimestrielles auprès des sortants de Pôle emploi sont comparés aux sorties enregistrées dans la statistique du marché du travail.

LES DIFFERENTS MOTIFS DE SORTIE

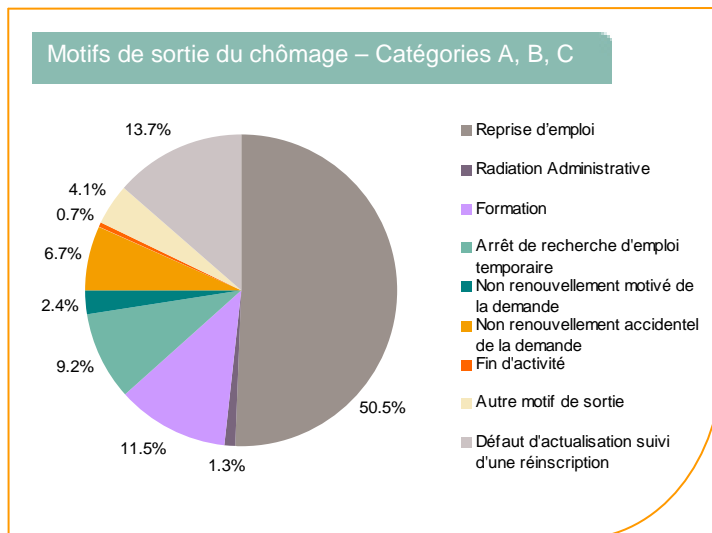
En Pays de la Loire, les reprises d'emploi effectives représentent 50,5% de l'ensemble des sorties en décembre 2011, soit 54 200 demandeurs d'emploi.

L'année précédente, ces reprises d'emploi représentaient 48,9% des sorties de listes de Pôle emploi.

Parmi les autres motifs, deux affichent des poids supérieurs à 10% : 13,7% des demandeurs d'emploi sortis des listes sont réinscrits suite à un défaut d'actualisation et 15,7% ont commencé une formation.

Viennent ensuite, les arrêts temporaires de recherche d'emploi (9,2%) et les non renouvellements de demande (volontaires ou non : 9,1%).

Au total, si l'on exclut les sorties pour défaut d'actualisation suivi d'une réinscription car elles ne constituent pas une sortie effective, les reprises d'emploi représentent 58,5% des sorties.



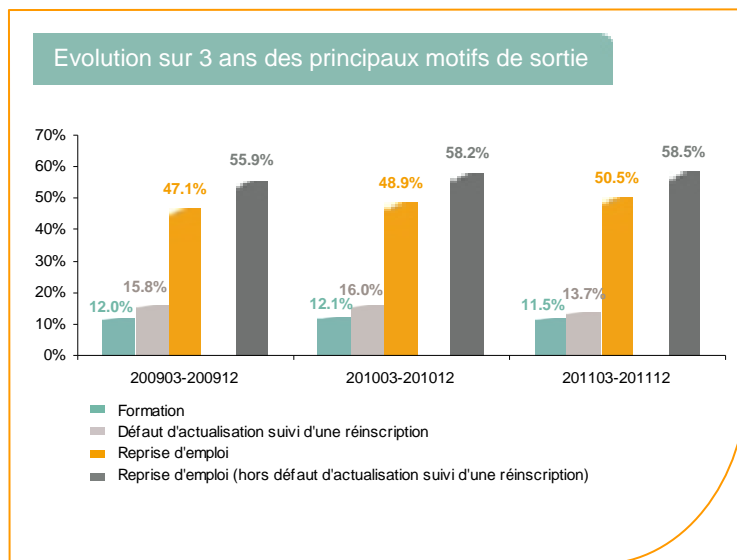
Sur les trois dernières années, la répartition des motifs de sortie s'est modifiée légèrement.

Parmi les principaux motifs de sortie, la radiation des listes de Pôle emploi pour formation est restée presque stable entre les quatre derniers trimestres de décembre 2009 et ceux de décembre 2011.

La part des reprises d'emploi a progressé, passant de 47,1% entre mars 2009 et décembre 2009 à 50,5% entre mars 2011 et décembre 2011.

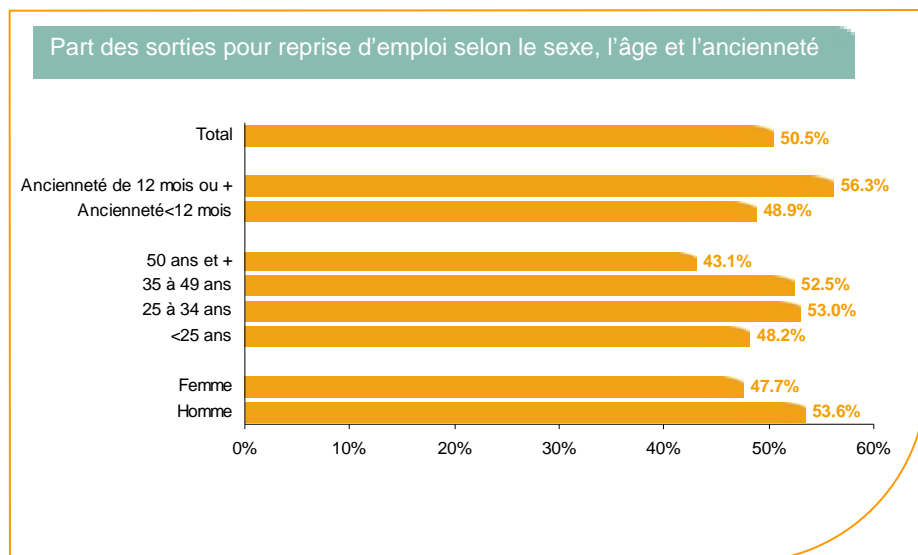
La part des défauts d'actualisation suivi d'une réinscription a diminué de plus de 2 points sur les 3 années écoulées.

Enfin, **si les défauts d'actualisation suivis d'une réinscription sont exclus, la part des reprises d'emploi passe de 55,9% sur les quatre derniers trimestres de décembre 2009 à 58,5% sur ceux de décembre 2011.**



LES CARACTERISTIQUES DE LA REPRISSE D'EMPLOI

QUEL PROFIL DE DEMANDEUR D'EMPLOI ?



La part des reprises d'emploi dans les sorties varie selon la typologie des demandeurs d'emploi.

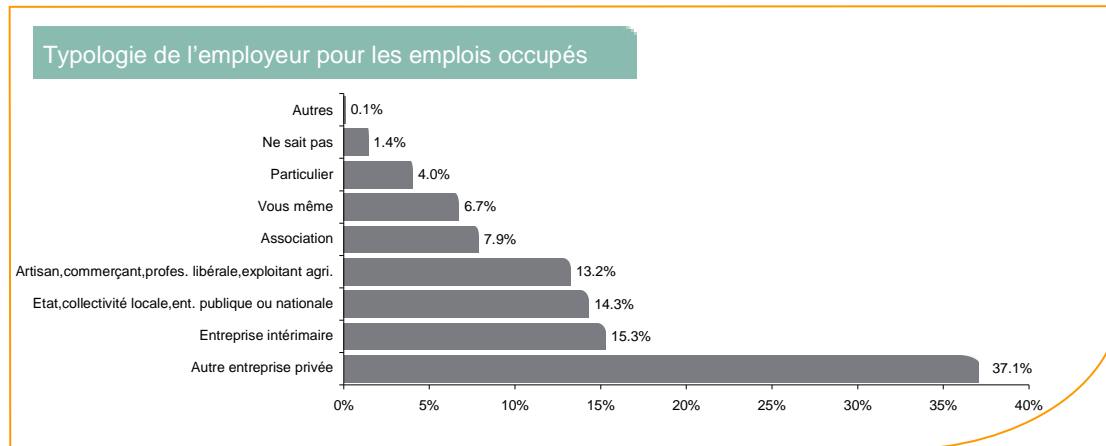
Proportionnellement, les hommes sont plus nombreux que leurs homologues féminins à avoir repris un emploi.

Concernant la structure par tranche d'âge, la part des sorties pour reprise d'emploi chez les moins de 25 ans est inférieure à la moyenne. Elle est plus élevée pour les personnes entre 25 et 49 ans, puisque plus de la moitié d'entre elles sont sorties pour reprise d'emploi.

La particularité principale de la répartition par tranche d'âge provient des **50 ans et plus pour qui les reprises d'emploi ne représentent que 43,1% des sorties de listes Pôle emploi.**

Enfin, **le chômage de longue durée a également un impact non négligeable sur la part des reprises d'emploi.** Alors que pour les demandeurs d'emploi inscrits depuis moins d'un an, la sortie du chômage se traduit par un emploi retrouvé dans 48,9% des cas, ce taux grimpe à 56,3% lorsqu'il s'agit de demandeurs d'emploi de longue durée (plus d'un an).

QUEL TYPE D'EMPLOYEUR ?



Parmi les 54 200 demandeurs d'emploi ayant repris un emploi entre mars 2011 et décembre 2011, **37,1% ont trouvé un poste dans une entreprise privée** (autre que l'intérim, les artisans, commerçants, professions libérales, exploitants agricoles ou association).

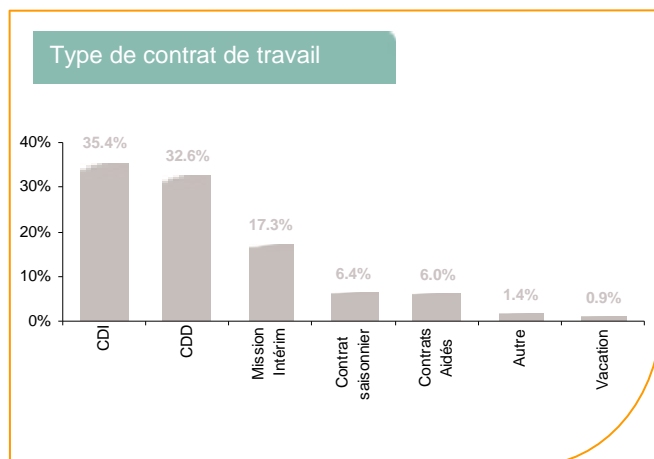
Les entreprises intérimaires sont les deuxièmes plus gros employeurs pour les personnes ayant repris un emploi entre mars 2011 et décembre 2011 (15,3%).

L'Etat, les collectivités locales et les entreprises publiques ou nationales représentent 14,3% des emplois occupés. Les artisans, commerçants, professions libérales et exploitants agricoles suivent avec 13,2% des reprises d'emploi.

Notons également que 6,7% des 54 200 demandeurs d'emploi sortis des listes de Pôle emploi sont leur propre employeur.

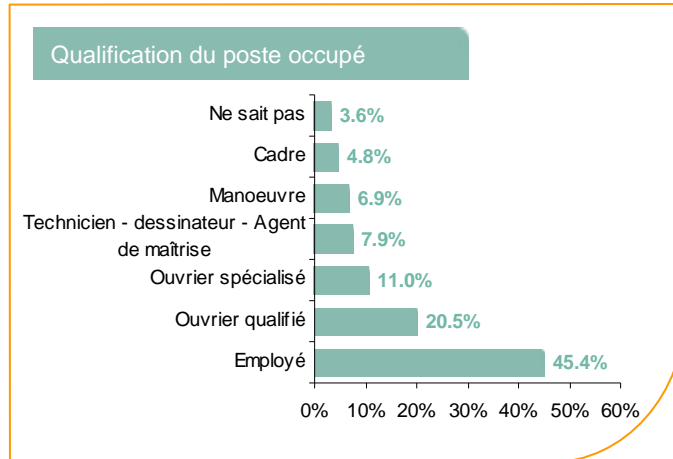
Les femmes sont surreprésentées parmi les recrutements effectués par l'état, les collectivités locales, les entreprises publiques ou nationales, ainsi que par les associations et les particuliers.

POUR QUEL CONTRAT ET QUELLE QUALIFICATION ?



Plus de 3 personnes sur 10 (32,6%) déclarent avoir repris un emploi en CDD. 24,5% des reprises d'emploi concernent des contrats saisonniers, intérimaires ou vacataires. Enfin, **plus de 3 personnes sur 10 déclarent travailler à durée indéterminée (35,4%).**

Il existe de fortes disparités selon le sexe. En effet, **proportionnellement, les femmes sont plus nombreuses à trouver un poste en CDD (38% contre 27% pour les hommes) ou CDI (38% contre 33% pour les hommes).** Inversement, **les emplois occupés par des missions intérimaires sont majoritairement masculins (26% contre 9% pour les femmes).**



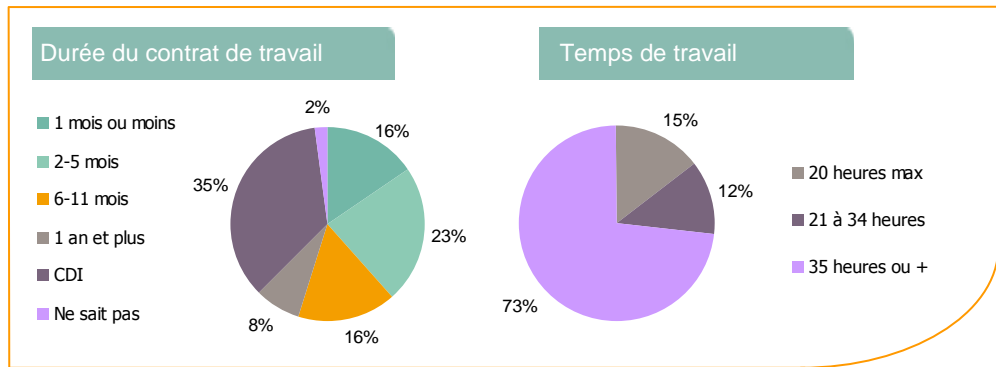
Près d'un emploi retrouvé sur deux concerne la catégorie socioprofessionnelle d'employé. Les ouvriers, qualifiés ou non concentrent 31,4% des emplois occupés tandis que les cadres, techniciens et agents de maîtrise représentent 12,7% des postes.

A l'image du type de contrat de travail, la répartition de la qualification des postes retrouvés est variable en fonction du sexe. **Les employés sont essentiellement des femmes (64% contre 26% des hommes).** A contrario, **55% des ouvriers et manœuvres sont masculins (contre 22% pour les femmes).**

AVEC QUELLE DUREE DE CONTRAT ET QUEL TEMPS DE TRAVAIL ?

Les postes retrouvés sont majoritairement des emplois durables (6 mois ou plus), soit 59%. Parmi ces 29 900 emplois durables, plus de la moitié sont des CDI (60%).

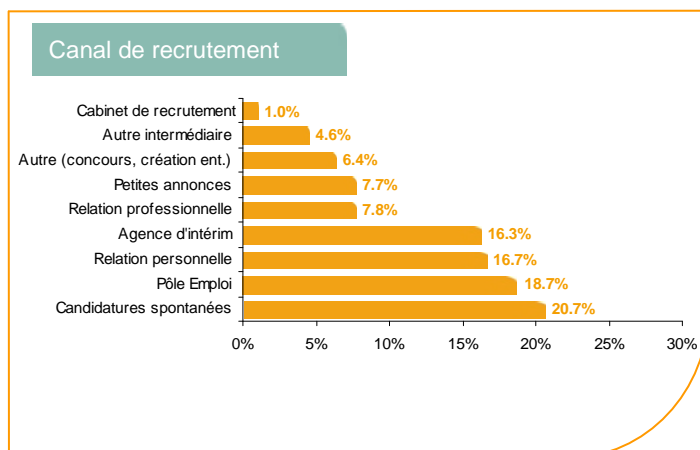
Près de 4 emplois sur 10 ont une durée de moins de 6 mois, soit 19 400 postes. 40,6% d'entre eux sont des emplois très précaires (maximum un mois).



En lien avec la typologie des postes, la durée des contrats de travail par sexe est fluctuante. **Les emplois durables sont plus nombreux chez les femmes** (38% des femmes sont en CDI). A l'inverse, les emplois de moins de 6 mois sont plus souvent occupés par des hommes : 18% des hommes ont trouvé un poste de moins d'un mois, alors que les femmes sont 13% dans ce cas. **Le lien entre la durée et le type du contrat est flagrant dans cet exemple puisque les hommes sont beaucoup plus nombreux à exercer une activité intérimaire.**

Concernant le temps de travail, **¼ des postes occupés sont à 35 heures ou plus par semaine.** Sans surprise, **les emplois à temps partiels sont essentiellement pourvus par des femmes** (41% contre 13% pour les hommes).

PAR QUEL CANAL DE RECRUTEMENT ?



L'enquête permet d'avoir une visibilité sur les différents canaux de recrutement pour les reprises d'emploi. En l'occurrence, **les candidatures spontanées sont en tête de liste pour l'obtention d'un poste avec 20,7% des recrutements en Pays de la Loire.**

Pôle emploi apparaît en seconde position avec 18,7% des reprises d'emploi, puis les relations personnelles (16,7%) et les agences d'intérim (16,3%).

Cependant, cette répartition varie fortement selon le type de contrat de travail. **L'obtention d'un contrat aidé est liée dans 38% des cas à Pôle emploi.** Pour les CDD, contrats saisonniers et vacances, l'accès se fait en majorité par les candidatures spontanées (28%). Les CDI, quant à eux, se répartissent principalement entre Pôle emploi, candidature spontanée ou relation personnelle.

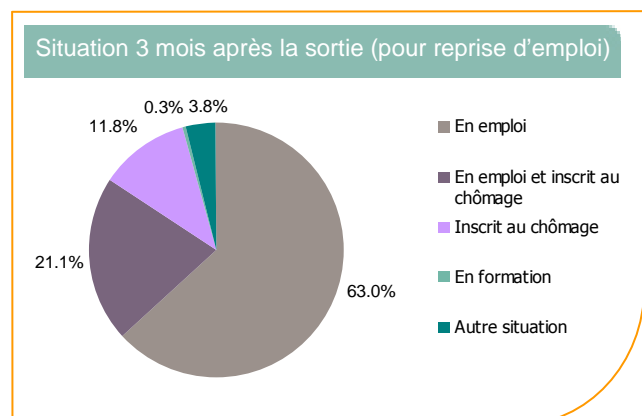
TROIS MOIS APRES LA SORTIE (POUR REPRISE D'EMPLOI)

Trois mois après leur sortie des listes de Pôle emploi suite à une reprise d'emploi, plus de 8 personnes sur 10 sont toujours en poste (84,1%). Cependant, sur ces 45 580 personnes, 11 450 sont inscrites au chômage en parallèle, soit 25,1%.

Les Pays de la Loire affichent un poids des personnes toujours en poste trois mois après leur sortie comparable au niveau national (82,2%).

Pour les personnes qui sont exclusivement en emploi (sans chômage en parallèle), la région enregistre un poids de 63% contre 60,3% pour la France métropolitaine.

Enfin, **11,8% des personnes ayant déclaré avoir repris un emploi n'ont plus de poste trois mois après et sont de nouveau inscrites au chômage en Pays de la Loire.**



www.observatoire-emploi-paysdelaloire.fr

Le service Statistiques, Etudes et Evaluation est à votre disposition pour tout complément d'information.

Contact : statspd@pole-emploi.fr

Directeur de publication :
Gwenaél PROUTEAU

Directeur de la rédaction :
Hervé BONNET

Conception et réalisation :
Service Statistiques, Etudes et
Evaluation – Linda LAUNAY