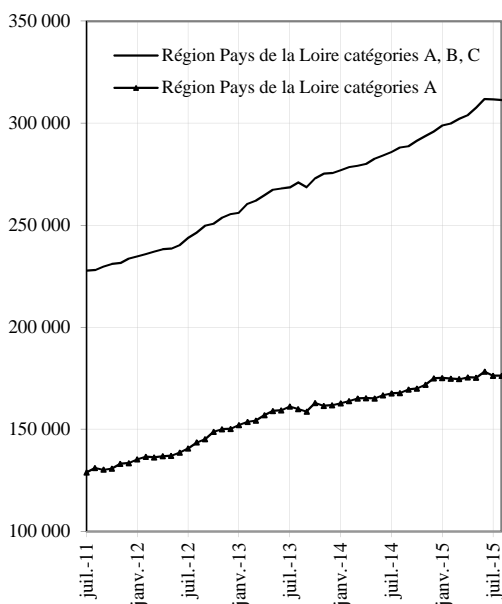


Demandeurs d'emploi inscrits et offres collectées par Pôle Emploi en région Pays de la Loire en Juillet 2015 (*)

Demandeurs d'emploi inscrits en fin de mois à Pôle emploi Catégories A et A, B, C (cvs en milliers)



Fin Juillet 2015, le nombre de demandeurs d'emploi inscrits à Pôle Emploi en catégorie A s'établit à 176 241 en région Pays de la Loire. Ce nombre est stable sur un mois. Sur un an, il est en hausse de 5 %.

En France métropolitaine, le nombre de demandeurs d'emploi inscrits en catégorie A diminue de 0,1 % par rapport à la fin Juin 2015 (+ 3,9 % sur un an).

En région Pays de la Loire, le nombre de demandeurs d'emploi inscrits à Pôle emploi en catégories A,B,C s'établit à 311 272, fin Juillet 2015. Ce nombre diminue de 0,1 % (soit - 380). Sur un an, il croît de 8,1%

En France métropolitaine, le nombre de demandeurs d'emploi inscrits en catégories A,B,C augmente de 0,3 % par rapport à fin Juin 2015 (+ 6,6 % sur un an).

Demandeurs d'emploi inscrits en fin de mois à Pôle emploi (*)

Effectifs et %

<i>Données CVS</i>	Juillet 2014	Juin 2015	Juillet 2015	Variation sur un mois	Variation sur un an
Pays de la Loire					
Catégorie A (actes positifs de recherche d'emploi, sans emploi)	167 803	176 271	176 241	0,0	5,0
Catégories B, C (actes positifs de recherche d'emploi)	120 236	135 381	135 031	-0,3	12,3
Catégories A, B, C (actes positifs de recherche d'emploi)	288 039	311 652	311 272	-0,1	8,1
Catégorie D (sans actes positifs de recherche d'emploi, sans emploi)	17 602	17 885	17 640	-1,4	0,2
Catégorie E (sans actes positifs de recherche d'emploi, en emploi)	23 199	23 566	23 790	1,0	2,5
Catégories A, B, C, D, E (ensemble)	328 840	353 103	352 702	-0,1	7,3

Pour mémoire :

France métropolitaine

Milliers et %

Catégorie A (actes positifs de recherche d'emploi, sans emploi)	3 416,8	3 553,5	3 551,6	-0,1	3,9
Catégories B, C (actes positifs de recherche d'emploi)	1 659,4	1 843,9	1 860,9	0,9	12,1
Catégories A, B, C (actes positifs de recherche d'emploi)	5 076,2	5 397,4	5 412,5	0,3	6,6
Catégorie D (sans actes positifs de recherche d'emploi, sans emploi)	277,7	281,0	279,8	-0,4	0,8
Catégorie E (sans actes positifs de recherche d'emploi, en emploi)	394,8	395,2	403,5	2,1	2,2
Catégories A, B, C, D, E (ensemble)	5 748,7	6 073,6	6 095,8	0,4	6,0

Sources : STMT - Pôle emploi, Dares. Calcul des cvs : Dares, Direccte des Pays de la Loire / service E.S.E

(*) **Avertissements** : À compter de juin 2015, Pôle emploi accède à des données administratives plus complètes lui permettant de mieux classer les demandeurs d'emploi en formation, en service civique ou en contrat aidé dans l'insertion par l'activité économique dans la catégorie correspondant à leur situation. Ces opérations, réalisées principalement sur le mois de juin 2015, se poursuivent à la marge en juillet et ont un impact à la baisse sur les évolutions du nombre de demandeurs d'emploi en catégories A, B et C.

Les données concernent les demandeurs d'emploi inscrits en fin de mois à Pôle emploi.

La notion de demandeurs d'emploi inscrits à Pôle emploi est une notion différente de celle de chômeurs au sens du Bureau international du travail (BIT) : certains demandeurs d'emploi ne sont pas chômeurs au sens du BIT et inversement certains chômeurs ne sont pas inscrits à Pôle emploi.

Au-delà des évolutions du marché du travail, différents facteurs peuvent affecter les données relatives aux demandeurs d'emploi : modification du suivi et de l'accompagnement des demandeurs d'emploi, comportement d'inscription des demandeurs d'emploi, mise en place du RSA (1^{er} juin 2009)... L'ensemble des définitions figurent dans les encadrés 1 et 2, pages 9 à 11.

1- DEMANDEURS D'EMPLOI PAR DEPARTEMENT

S'agissant de la catégorie A, selon le département, le nombre de demandeurs d'emploi varie en Juillet 2015 par rapport à la fin Juin 2015 entre -0,5 % et 0,9 % : Loire-Atlantique (-0,5 %), Maine et Loire (0,2 %), Mayenne (0,9 %), Sarthe (0,9 %), Vendée (-0,4 %).

S'agissant des catégories A,B,C selon le département, le nombre de demandeurs d'emploi varie en Juillet 2015 par rapport à la fin Juin 2015 entre -0,3 % et 0,4 % : Loire-Atlantique (-0,3 %), Maine et Loire (-0,3 %), Mayenne (0,4 %), Sarthe (-0,1 %), Vendée (0,2 %).

Demandeurs inscrits en fin de mois à Pôle emploi en Pays de la Loire (catégorie A)

<i>Données CVS</i>			<i>Effectifs et %</i>		
	Juillet 2014	Juin 2015	Juillet 2015	Variation sur un mois	Variation sur un an
Loire-Atlantique	62 617	66 334	65 994	-0,5	5,4
Maine et Loire	38 518	40 347	40 415	0,2	4,9
Mayenne	10 447	11 149	11 249	0,9	7,7
Sarthe	27 965	29 169	29 421	0,9	5,2
Vendée	28 256	29 272	29 162	-0,4	3,2
Ensemble	167 803	176 271	176 241	0,0	5,0

Sources : STMT - Pôle emploi, Dares. Calcul des cvs : Dares, Direccte des Pays de la Loire / service E.S.E

Demandeurs inscrits en fin de mois à Pôle emploi en Pays de la Loire (catégories A, B, C)

<i>Données CVS</i>			<i>Effectifs et %</i>		
	Juillet 2014	Juin 2015	Juillet 2015	Variation sur un mois	Variation sur un an
Loire-Atlantique	106 957	116 671	116 318	-0,3	8,8
Maine et Loire	67 165	71 889	71 701	-0,3	6,8
Mayenne	18 197	20 075	20 152	0,4	10,7
Sarthe	46 618	49 647	49 598	-0,1	6,4
Vendée	49 102	53 370	53 503	0,2	9,0
Ensemble	288 039	311 652	311 272	-0,1	8,1

Sources : STMT - Pôle emploi, Dares. Calcul des cvs : Dares, Direccte des Pays de la Loire / service E.S.E

2.a - DEMANDEURS D'EMPLOI PAR SEXE ET TRANCHE D'ÂGE

Catégorie A

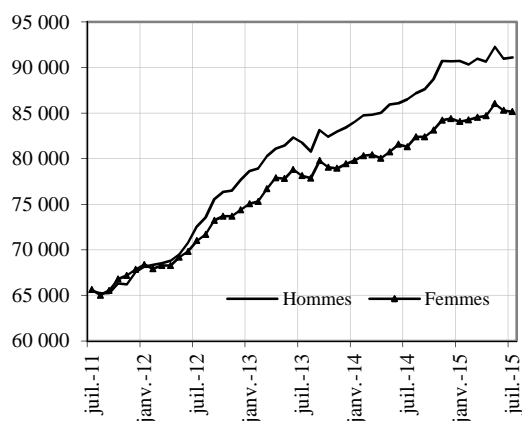
En région Pays de la Loire, le nombre de demandeurs d'emploi de catégorie A augmente de 0,1 % pour les hommes (+ 5,3 % sur un an) et diminue de 0,2 % pour les femmes (+ 4,7 % sur un an). Le nombre de demandeurs d'emploi de catégorie A de moins de 25 ans diminue de 0,7 % (+ 3,3 % sur un an). Le nombre de ceux âgés de 25 à 49 ans diminue de 0,3 % (+ 4,3 % sur un an) et le nombre de ceux de 50 ans et plus s'accroît de 1,2 % (+ 8,4 % sur un an).

Demandeurs d'emploi inscrits en fin de mois à Pôle emploi (catégorie A)

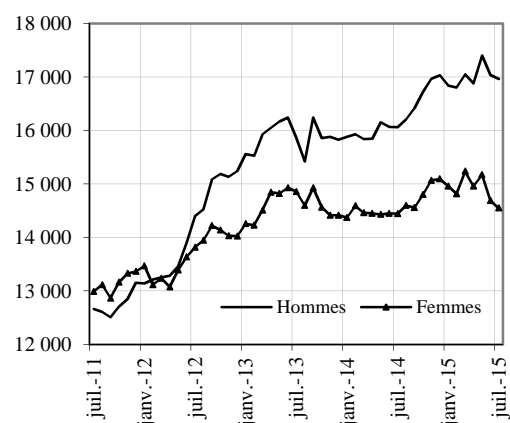
Données CVS	Effectifs et %				
	Juillet 2014	Juin 2015	Juillet 2015	Variation sur un mois	Variation sur un an
Pays de la Loire					
Hommes	86 502	90 982	91 095	0,1	5,3
Femmes	81 301	85 289	85 146	-0,2	4,7
Moins de 25 ans	30 508	31 727	31 513	-0,7	3,3
Entre 25 et 49 ans	99 841	104 420	104 118	-0,3	4,3
50 ans et plus	37 454	40 124	40 610	1,2	8,4
Hommes de moins de 25 ans	16 061	17 040	16 964	-0,4	5,6
Hommes de 25 à 49 ans	51 093	53 366	53 351	0,0	4,4
Hommes de 50 ans et plus	19 348	20 576	20 780	1,0	7,4
Femmes de moins de 25 ans	14 447	14 687	14 549	-0,9	0,7
Femmes de 25 à 49 ans	48 748	51 054	50 767	-0,6	4,1
Femmes de 50 ans et plus	18 106	19 548	19 830	1,4	9,5
Ensemble de la catégorie A	167 803	176 271	176 241	0,0	5,0

Sources : STMT - Pôle emploi, Dares. Calcul des cvs : Dares, Direccte des Pays de la Loire / service E.S.E

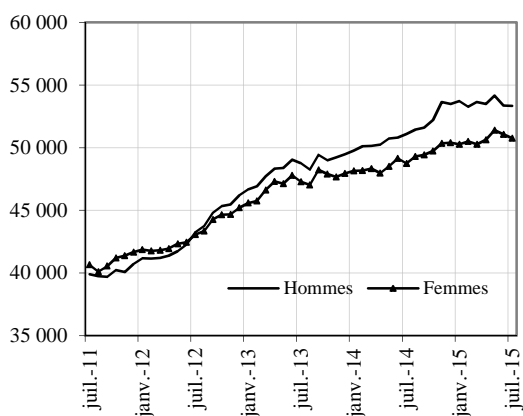
Par sexe (cvs)



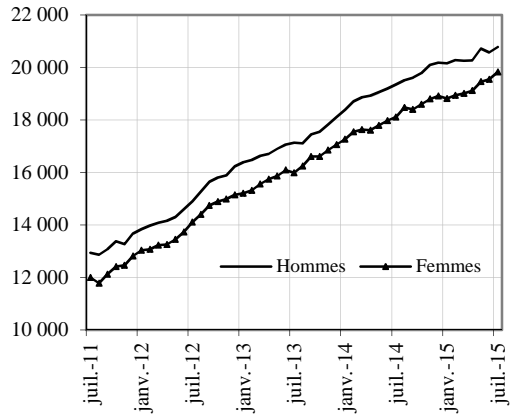
Moins de 25 ans (cvs)



Entre 25 et 49 ans (cvs)



50 ans et plus (cvs)



2.b - DEMANDEURS D'EMPLOI PAR SEXE ET TRANCHE D'ÂGE

Catégories A, B, C

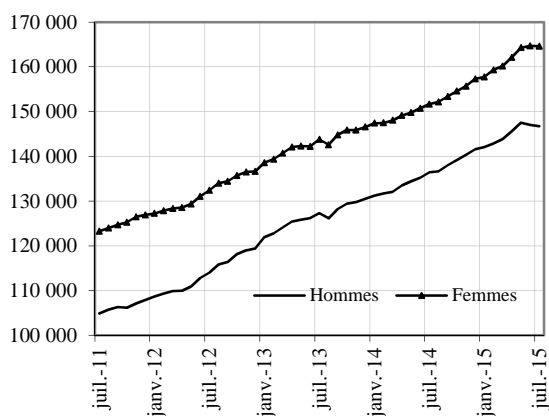
En région Pays de la Loire, le nombre de demandeurs d'emploi de catégories A,B,C diminue en Juillet 2015 de 0,2 % pour les hommes (+ 7,6 % sur un an) et diminue de 0,1 % pour les femmes (+ 8,5 % sur un an). Le nombre de demandeurs d'emploi de catégories A,B,C de moins de 25 ans diminue de 0,9 % en Juillet (+ 6,8 % sur un an). Le nombre de ceux de 25 à 49 ans diminue de 0,2 % (+ 7,7 % sur un an) et celui de 50 ans et plus s'accroît de 0,8 % (+ 10,2 % sur un an).

Demandeurs d'emploi inscrits en fin de mois à Pôle emploi (catégories A,B, C)

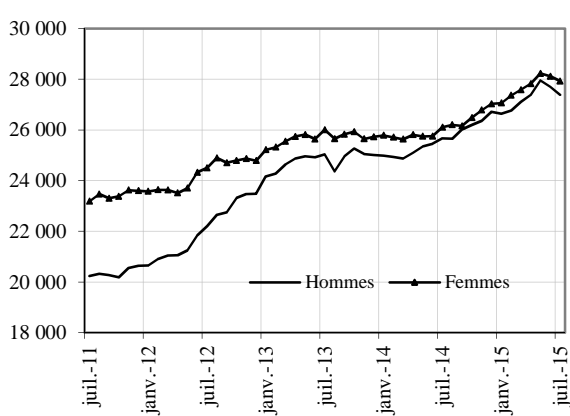
<i>Données CVS</i>	Juillet 2014	Juin 2015	Juillet 2015	Variation sur un mois	Variation sur un an
<i>Effectifs et %</i>					
Pays de la Loire					
Hommes	136 388	146 983	146 696	-0,2	7,6
Femmes	151 651	164 669	164 576	-0,1	8,5
Moins de 25 ans	51 774	55 817	55 311	-0,9	6,8
Entre 25 et 49 ans	175 599	189 512	189 116	-0,2	7,7
50 ans et plus	60 666	66 323	66 845	0,8	10,2
Hommes de moins de 25 ans	25 667	27 704	27 381	-1,2	6,7
Hommes de 25 à 49 ans	83 786	89 931	89 719	-0,2	7,1
Hommes de 50 ans et plus	26 935	29 348	29 596	0,8	9,9
Femmes de moins de 25 ans	26 107	28 113	27 930	-0,7	7,0
Femmes de 25 à 49 ans	91 813	99 581	99 397	-0,2	8,3
Femmes de 50 ans et plus	33 731	36 975	37 249	0,7	10,4
Ensemble des catégories A, B, C	288 039	311 652	311 272	-0,1	8,1

Sources : STMT - Pôle emploi, Dares. Calcul des cvs : Dares, Direccte des Pays de la Loire / service E.S.E

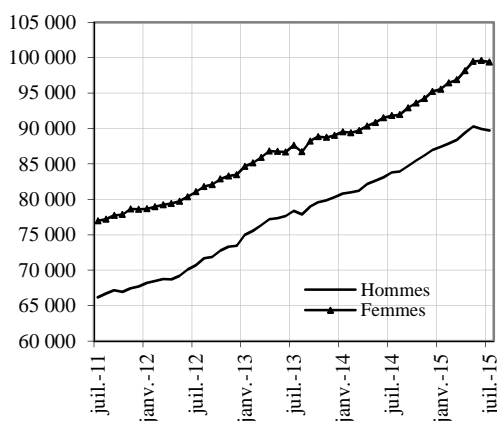
Par sexe (cvs)



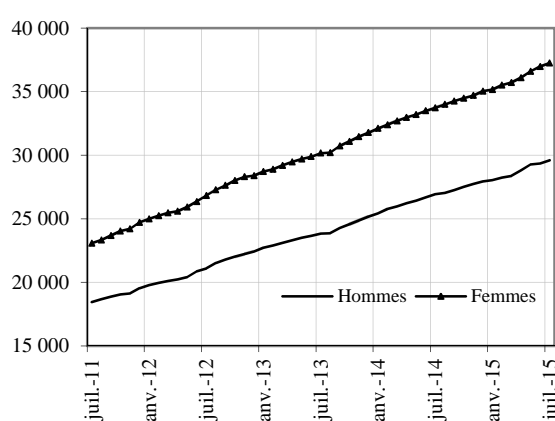
Moins de 25 ans (cvs)



Entre 25 et 49 ans (cvs)



50 ans et plus (cvs)



3 - ANCIENNETÉ D'INSCRIPTION SUR LES LISTES DES DEMANDEURS D'EMPLOI

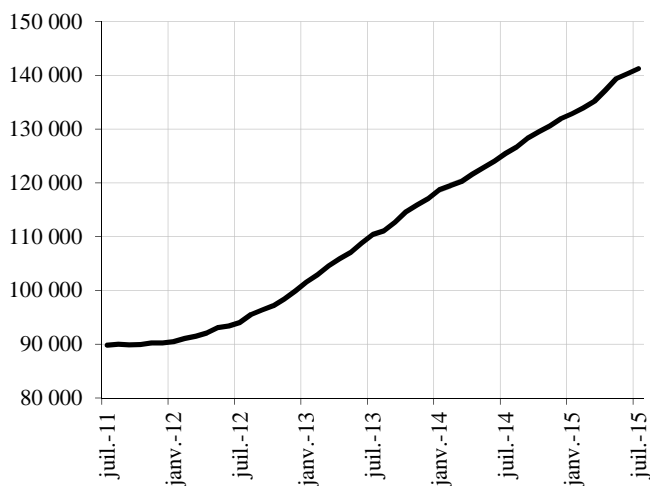
En région Pays de la Loire, le nombre de demandeurs d'emploi inscrits à Pôle emploi en catégories A,B,C depuis un an ou plus augmente de 12,6 % sur un an. Le nombre d'inscrits depuis moins d'un an augmente de 4,6 % sur un an.

Ancienneté d'inscription sur les listes des demandeurs d'emploi inscrits en fin de mois à Pôle emploi (catégories A, B, C)

Données CVS				Effectifs et %	
	Juillet 2014	Juin 2015	Juillet 2015	Variation sur un mois	Variation sur un an
Pays de la Loire					
- Moins de 1 an	162 549	171 369	170 022	-0,8	4,6
- 1 an ou plus	125 490	140 283	141 250	0,7	12,6
Part des demandeurs d'emploi inscrits depuis un an ou plus (%)	43,6	45,0	45,4	0,4 pt	1,8 pt
<i>Pour mémoire :</i>					
France métropolitaine pour les régions métropolitaines et France entière pour les DOM (CVS-CJO)					
Part des demandeurs d'emploi inscrits depuis un an ou plus (%)	42,7	44,1	44,2	0,1 pt	1,5 pt

Sources : STMT - Pôle emploi, Dares. Calcul des cvs : Dares, Direccte des Pays de la Loire / service E.S.E

Demandeurs d'emploi inscrits depuis un an ou plus
(données CVS)



4 - FLUX D'ENTRÉES ET DE SORTIES PAR MOTIF

En région Pays de la Loire, les entrées à Pôle emploi en catégories A,B,C diminuent, au cours des trois derniers mois, de 4,1 % par rapport aux trois mois précédents. Les entrées pour fin de contrat à durée déterminée (- 6,6 %), fin de mission d'intérim (- 2,5 %), licenciement économique (- 1,4 %), autre licenciement (- 2,7 %), démission (- 3,2 %), première entrée (- 21,5 %) et autre cas (- 1,9 %) diminuent, tandis que les entrées pour reprise d'activité (+ 3,8 %) sont en hausse.

Parallèlement, les sorties de catégories A,B,C augmentent en région Pays de la Loire, au cours des trois derniers mois, de 3,0 % par rapport aux trois mois précédents. Les sorties pour arrêt de recherche (- 1,5 %), cessation d'inscription pour défaut d'actualisation (- 0,9 %) et radiation administrative (- 20,6 %) diminuent, tandis que les sorties pour reprise d'emploi déclarée (+ 12,7 %), entrée en stage (+ 30,3 %) et autre cas (+ 2,3 %) sont en hausse.

Entrées à Pôle emploi par motif (catégories A, B, C)

Données CVS				Effectifs et %		
	Juillet 2014	Juin 2015	Juillet 2015	Répartition des motifs en %	Variation trimestrielle sur trois mois glissants (2)	Variation annuelle sur trois mois glissants (3)
Pays de la Loire						
Fins de contrat à durée déterminée	6 717	6 425	6 087	23,4	-6,6	-5,6
Fins de mission d'interim	1 746	1 884	1 688	6,5	-2,5	-3,8
Licenciements économiques (4)	627	642	626	2,4	-1,4	3,9
Autres licenciements	1 905	1 737	1 647	6,3	-2,7	-8,5
Démissions	777	699	739	2,8	-3,2	-6,4
Premières entrées	1 553	1 575	1 386	5,3	-21,5	-6,9
Reprises d'activité	2 424	2 444	2 618	10,1	3,8	2,5
Autres cas	11 823	11 551	11 218	43,1	-1,9	-1,5
Ensemble	27 572	26 957	26 009	100,0	-4,1	-3,1
Pour mémoire :						
France métropolitaine (CVS-CJO)	501,9	487,8	506,8		-2,0	-1,3

Sources : STMT - Pôle emploi, Dares. Calcul des cvs : Dares, Direccte des Pays de la Loire / service E.S.E

Sorties de Pôle emploi par motif (1) (catégories A, B, C)

Données CVS				Effectifs et %		
	Juillet 2014	Juin 2015	Juillet 2015	Répartition des motifs en %	Variation trimestrielle sur trois mois glissants (2)	Variation annuelle sur trois mois glissants (3)
Pays de la Loire						
Reprises d'emploi déclarées	5 082	5 834	5 824	22,2	12,7	6,8
Entrées en stage	1 911	2 575	3 130	11,9	30,3	35,6
Arrêts de recherche (maternité, maladie, retraite) :	2 428	2 406	2 250	8,6	-1,5	-3,9
- dont maladies	1 450	1 586	1 483	5,6	2,3	4,4
Cessations d'inscription pour défaut d'actualisation (1)	10 308	12 140	11 203	42,7	-0,9	-1,9
Radiations administratives	2 203	1 507	1 367	5,2	-20,6	-23,0
Autres cas	2 448	2 850	2 490	9,5	2,3	7,0
Ensemble (1)	24 380	27 312	26 264	100,0	3,0	1,7
Pour mémoire :						
France métropolitaine (CVS-CJO)	464,2	496,7	489,9		0,8	-0,2

Sources : STMT - Pôle emploi, Dares. Calcul des cvs : Dares, Direccte des Pays de la Loire / service E.S.E

(1) : Les opérations entreprises par Pôle emploi à compter de juin 2015 pour mieux classer les demandeurs d'emploi en formation, en service civique ou en contrat aidé dans l'insertion par l'activité économique dans la catégorie correspondant à leur situation ont, à compter de juin 2015, un impact à la hausse sur le nombre de sorties de catégories A, B, C pour reprise d'emploi et pour entrée en stage. Cet impact est plus important en juin 2015, premier mois de la mise en œuvre.

(2) : Evolution sur les trois derniers mois par rapport aux trois mois précédents

(3) : Evolution sur les trois derniers mois par rapport aux mêmes trois mois de l'année précédente

(4) : Y compris les entrées en catégories A, B, C dont le motif renseigné est "fin de CRP-CTP-CSP"

5a - DEMANDEURS D'EMPLOI AYANT UN DROIT PAYABLE AU RSA

En région Pays de la Loire, fin Juillet 2015, le nombre de demandeurs inscrits en catégorie A et ayant un droit payable au Revenu de Solidarité Active (RSA) est de 34 288 (soit 20,3 % des demandeurs d'emploi inscrits en catégorie A, données brutes).

Fin Juillet 2015, le nombre de demandeurs d'emploi inscrits en catégories A,B,C et ayant un droit payable au RSA est de 45 807 (soit 15 % des demandeurs d'emploi inscrits en catégories A,B,C, données brutes).

Les entrées à Pôle emploi en catégories A,B,C des bénéficiaires ayant un droit payable au RSA sont de 4 481 en Juillet 2015 (soit 14,6 % des entrées en catégories A,B,C, données brutes). Les sorties de Pôle emploi en catégories A,B,C des bénéficiaires ayant un droit payable au RSA sont de 4 557 (soit 19,1 % des sorties en catégories A,B,C, données brutes).

Demandeurs d'emploi ayant un droit payable au RSA inscrits en fin de mois à Pôle emploi

Données brutes	Effectifs et %			Variation sur un an
	Juillet 2014	Juin 2015	Juillet 2015	
Pays de la Loire				
Catégorie A	31 439	34 060	34 288	9,1
Catégorie B	5 338	6 206	5 851	9,6
Catégorie C	5 039	5 917	5 668	12,5
Catégories A, B, C	41 816	46 183	45 807	9,5
Catégorie D	549	980	530	-3,5
Catégorie E	2 634	2 754	2 900	10,1
Catégories A, B, C, D, E	44 999	49 917	49 237	9,4
Part dans l'ensemble des demandeurs d'emploi de catégorie A	19,5	21,0	20,3	0,8 pt
Part dans l'ensemble des demandeurs d'emploi de catégories A, B, C	14,8	15,5	15,0	0,2 pt
<i>Pour mémoire :</i>				
France métropolitaine				
Part dans l'ensemble des demandeurs d'emploi de catégorie A	20,8	22,2	21,6	0,8 pt
Part dans l'ensemble des demandeurs d'emploi de catégories A, B, C	17,2	17,9	17,5	0,3 pt

Sources : STMT - Pôle emploi, Dares. Calcul des cvs : Dares, Direccte des Pays de la Loire / service E.S.E

Demandeurs d'emploi ayant un droit payable au RSA inscrits en fin de mois à Pôle emploi

(catégories de RSA *)

Données brutes	Effectifs et %			Variation sur un an
	Juillet 2014	Juin 2015	Juillet 2015	
Pays de la Loire				
Demandeurs d'emploi en catégorie A				
RSA socle seul	24 085	26 771	26 256	9,0
RSA socle et activité	3 143	3 043	3 424	8,9
RSA activité seul	4 211	4 246	4 608	9,4
Demandeurs d'emploi en catégories A, B, C				
RSA socle seul	26 626	29 498	28 859	8,4
RSA socle et activité	5 948	6 479	6 580	10,6
RSA activité seul	9 242	10 206	10 368	12,2

Sources : STMT - Pôle emploi, Dares. Calcul des cvs : Dares, Direccte des Pays de la Loire / service E.S.E

* cf. encadré 1 page 10 pour une définition des catégories

Entrées et sorties à Pôle emploi des demandeurs d'emploi ayant un droit payable au RSA

(catégories A, B, C)

Données brutes	Effectifs et %			Variation sur un an
	Juillet 2014	Juin 2015	Juillet 2015	
Pays de la Loire				
Entrées				
Entrées des demandeurs d'emploi ayant un droit payable au RSA	4 692	4 204	4 481	-4,5
Part dans l'ensemble des entrées	14,6	17,2	14,6	0,0 pt
Sorties				
Sorties des demandeurs d'emploi ayant un droit payable au RSA	4 013	5 110	4 557	13,6
Part dans l'ensemble des sorties	17,5	19,4	19,1	1,6 pt

Sources : STMT - Pôle emploi, Dares. Calcul des cvs : Dares, Direccte des Pays de la Loire / service E.S.E

Avertissement

Sont repérées ici les personnes ayant un droit payable au RSA i.e. les bénéficiaires (allocataires ou conjoints) d'une allocation au titre du RSA. Le nombre de bénéficiaires n'est pas directement comparable à celui des demandeurs d'emploi qui avaient des droits ouverts au RMI et à l'API avant juin 2009. En effet, ce dernier recouvrait également des personnes dont le droit était suspendu.

Cf. encadré 1 « sources et définitions » pour plus d'informations à ce sujet.

6 - OFFRES D'EMPLOI COLLECTÉES PAR PÔLE EMPLOI

Les offres d'emploi collectées par Pôle emploi augmentent en Pays de la Loire, aux cours des trois derniers mois, de 0,6 % par rapport aux trois mois précédents. Les offres d'emplois non durables (moins de 6 mois) diminuent de 7,7 % et les offres d'emplois durables (six mois ou plus) augmentent de 10,3 %.

Offres d'emploi collectées par Pôle emploi

<i>Données cvs</i>	<i>Effectifs et %</i>				
	Juillet 2014	Juin 2015	Juillet 2015	Variation trimestrielle sur trois mois glissants (1)	Variation annuelle sur trois mois glissants (2)
Pays de la Loire					
- Emplois durables (6 mois ou plus)	5 662	7 199	6 205	10,3	19,8
- Emplois non durables (moins de 6 mois)	7 034	6 173	6 833	-7,7	-6,2
Ensemble	12 696	13 372	13 038	0,6	5,3
<i>Milliers et %</i>					
France métropolitaine (CVS-CJO)					
- Emplois durables (6 mois ou plus)	104,1	112,3	121,6	5,8	11,5
- Emplois non durables (moins de 6 mois)	109,4	103,7	107,8	0,1	-1,5
Ensemble	213,5	216,0	229,4	3,0	4,9

Sources : STMT - Pôle emploi, Dares. Calcul des cvs : Dares, Directe des Pays de la Loire / service E.S.E

(1) : Evolution sur les trois derniers mois par rapport aux trois mois précédents

(2) : Evolution sur les trois derniers mois par rapport aux mêmes trois mois de l'année précédente

Avertissement :

Les offres collectées par Pôle emploi sont les offres d'emploi déposées par les employeurs auprès de Pôle emploi. Depuis juillet 2013, des offres déposées auprès de partenaires de Pôle emploi sont également publiées sur le site internet de Pôle emploi, afin de permettre une plus grande visibilité des offres et faciliter le rapprochement avec les demandes d'emploi. Le nombre d'offres d'emploi collectées publié ici ne correspond donc pas à l'ensemble des offres accessibles par les demandeurs d'emploi sur le site pole-emploi.fr.

Encadré 1 - Sources et définitions

Demands d'emploi inscrits en fin de mois à Pôle emploi

Catégories de demandeurs d'emploi

Les demandeurs d'emploi inscrits à Pôle emploi sont regroupés en différentes catégories. Conformément aux recommandations du rapport du Cnis sur la définition d'indicateurs en matière d'emploi, de chômage, de sous-emploi et de précarité de l'emploi (septembre 2008), la Dares et Pôle emploi présentent à des fins d'analyse statistique les données sur les demandeurs d'emploi inscrits à Pôle emploi en fonction des catégories suivantes :

- catégorie A : demandeurs d'emploi tenus de faire des actes positifs de recherche d'emploi, sans emploi ;
- catégorie B : demandeurs d'emploi tenus de faire des actes positifs de recherche d'emploi, ayant exercé une activité réduite courte (i.e. de 78 heures ou moins au cours du mois) ;
- catégorie C : demandeurs d'emploi tenus de faire des actes positifs de recherche d'emploi, ayant exercé une activité réduite longue (i.e. de plus de 78 heures au cours du mois) ;
- catégorie D : demandeurs d'emploi non tenus de faire des actes positifs de recherche d'emploi (en raison d'un stage, d'une formation, d'une maladie...), sans emploi ;
- catégorie E : demandeurs d'emploi non tenus de faire des actes positifs de recherche d'emploi, en emploi (par exemple : bénéficiaires de contrats aidés).

Dans les fichiers administratifs de Pôle emploi, huit catégories de demandeurs d'emploi sont utilisées (catégories 1 à 8). Ces catégories ont été définies par arrêté (arrêté du 5 février 1992 complété par l'arrêté du 5 mai 1995). Jusqu'au mois de février 2009, les publications étaient fondées sur ces catégories. Le tableau suivant présente la correspondance entre les catégories utilisées à des fins de publication statistique à partir de mars 2009 et les catégories administratives auxquelles Pôle emploi a recours dans sa gestion des demandeurs d'emploi :

Catégories statistiques	Catégories administratives
Catégorie A	Catégories 1, 2, 3 hors activité réduite
Catégorie B	Catégories 1, 2, 3 en activité réduite
Catégorie C	Catégories 6, 7, 8
Catégorie D	Catégorie 4
Catégorie E	Catégorie 5
Catégories A, B, C	Catégories 1, 2, 3, 6, 7, 8

La situation réelle au regard de l'emploi des demandeurs d'emploi peut, dans certains cas, ne pas correspondre à la catégorie dans laquelle ils sont enregistrés : si cette correspondance est contrôlée pour les demandeurs d'emploi indemnisés, il n'en est pas de même des demandeurs d'emploi non indemnisés.

Les entrées et les sorties des listes de Pôle emploi sont enregistrées pour l'ensemble A, B, C et non au niveau de chacune des catégories A, B ou C.

Ancienneté sur les listes de Pôle emploi

L'ancienneté d'inscription à la fin du mois *m* sur les listes d'un demandeur d'emploi inscrit à Pôle emploi mesure le nombre de jours qu'il a passé sur les listes (en catégories A, B, C). Cette notion se rapporte aux effectifs de demandeurs d'emploi inscrits en catégorie A, B, et C.

Du fait du mode d'enregistrement des entrées et des sorties, il n'est pas possible de calculer l'ancienneté en catégorie A (respectivement B ou C) ou la durée passée sans discontinuité dans la catégorie A (respectivement B ou C).

De manière conventionnelle, un demandeur d'emploi qui est resté inscrit plus de 12 mois sur les listes de Pôle emploi (i.e. son ancienneté sur les listes est supérieure à 1 an) peut être qualifié de demandeur d'emploi de longue durée. S'il est inscrit depuis plus de 24 mois, il est considéré comme étant demandeur d'emploi de très longue durée.

Motifs d'entrée et de sortie des listes de Pôle emploi pour les catégories A, B, C

Les flux d'entrée et de sortie des listes sont présentés suivant différents motifs.

Parmi les motifs d'entrée :

- les premières entrées correspondent aux cas où la demande d'emploi est enregistrée alors que la personne se présente pour la première fois sur le marché du travail, notamment lorsqu'elle vient d'achever ses études ou lorsqu'elle était auparavant inactive ;

- les autres cas recouvrent des situations ne correspondant à aucune autre ventilation, y compris les entrées pour rupture conventionnelle de CDI.

Parmi les motifs de sortie :

- les arrêts de recherche sont liés à une maladie, un congé de maternité, un accident du travail, un départ en retraite ou une dispense de recherche d'emploi ;

- les cessations d'inscription pour défaut d'actualisation correspondent aux cas où le demandeur d'emploi n'a pas actualisé sa déclaration de situation mensuelle ;

Encadré 1 - Sources et définitions (suite)

- les radiations administratives peuvent intervenir lorsque le demandeur d'emploi ne répond pas à une convocation, lorsqu'il fait une fausse déclaration ou lorsqu'il refuse une offre d'emploi (le motif d'offre raisonnable d'emploi a été ajouté en octobre 2008), une formation, une visite médicale, un contrat d'apprentissage ou de professionnalisation, un contrat aidé, une action d'insertion. La suspension qui en découle peut aller de 15 jours à 12 mois suivant la cause ;
- les autres cas recouvrent des situations ne correspondant à aucune autre ventilation.

Les motifs de sortie des listes de Pôle emploi sont mal connus dans les fichiers administratifs. En particulier, dans les statistiques publiées ici, les reprises d'emploi déclarées sous-estiment le nombre de reprises réelles d'emploi. En effet, chaque mois, de nombreux demandeurs d'emploi sortent des listes parce qu'ils n'ont pas actualisé leur situation mensuelle en fin de mois (ils sont alors enregistrés dans le motif « cessation d'inscription pour défaut d'actualisation ») ou à la suite d'une radiation administrative, par exemple pour non réponse à convocation. Or, une partie de ces demandeurs d'emploi a en fait retrouvé un emploi. L'enquête trimestrielle Sortants de Pôle emploi et de la Dares fournit une estimation de la part des sorties réelles pour reprise d'emploi.

Les offres d'emploi collectées et satisfaites à Pôle emploi

Pôle emploi collecte des offres d'emploi auprès des entreprises. Une partie d'entre elles sont satisfaites. Les statistiques comptabilisent comme satisfaite une offre pour laquelle l'employeur a trouvé une personne pour occuper le poste proposé, indépendamment de la façon dont il a réussi à le pourvoir (grâce à Pôle emploi ou par un autre moyen). Les offres collectées et satisfaites publiées ici sont classées suivant trois types :

- les offres d'emploi durable, pour des contrats de plus de six mois ;
- les offres d'emploi temporaire, pour des contrats compris entre un et six mois ;
- les offres d'emploi occasionnel, pour des contrats de moins d'un mois.

Les rapprochements entre les offres et les demandes d'emploi doivent être faits avec précaution dans la mesure où une partie des besoins de recrutement des entreprises ne donne pas lieu au dépôt d'une offre auprès de Pôle emploi et ce dans des proportions qui peuvent varier selon la qualification de l'emploi, le secteur d'activité ou la taille de l'entreprise.

Méthodologie de correction des variations saisonnières

La méthodologie adoptée pour corriger les séries publiées ici se décompose en deux étapes détaillées ci-après. Les estimations des coefficients de variations saisonnières sont réalisées sur la période allant de janvier 1996 à décembre 2014. Les coefficients saisonniers sont projetés sur l'ensemble de l'année 2015, de sorte que la campagne de traitement statistique des séries n'a lieu qu'une seule fois par an, au mois de février, quand toutes les données de l'année antérieure sont disponibles.

1^{ère} étape : correction des variations saisonnières

Les séries publiées ici sont marquées par des phénomènes récurrents, de type saisonniers, qui ne reflètent pas des mouvements de nature économique. Il est nécessaire d'en faire abstraction pour analyser les fluctuations purement conjoncturelles de ces séries : il faut raisonner sur des données corrigées des variations saisonnières (cvs).

Celles-ci permettent d'éliminer la composante saisonnière de chaque série pour ne garder que les composantes liées à la tendance (i.e. à l'évolution de long terme de la série), au cycle (i.e. aux fluctuations de court terme) et à certaines irrégularités (fluctuations résiduelles non périodiques). Pour les séries France et France Métropolitaine, la cvs est appliquée aux données préalablement corrigées des jours ouvrables.

2^{ème} étape : mise en cohérence des différentes ventilations

Les séries désaisonnalisées sont mises en cohérence, de sorte que la somme de séries désaisonnalisées soit égale à la série désaisonnalisée de la somme des séries brutes.

Demandeurs d'emploi ayant un droit payable au Revenu de solidarité active (RSA)

Le Revenu de solidarité active (RSA) est entré en vigueur le 1^{er} juin 2009 en France métropolitaine et sera généralisé au plus tard le 1^{er} janvier 2011 en Outre-mer. Il a pour objet « d'assurer à ses bénéficiaires des moyens convenables d'existence, afin de lutter contre la pauvreté, encourager l'exercice ou le retour à une activité professionnelle et aider à l'insertion sociale des bénéficiaires » (loi n°2008-1249 du 1^{er} décembre 2008). Il remplace le Revenu minimum d'insertion (RMI), l'Allocation de parent isolé (API) ainsi que les mécanismes d'intéressement liés à la reprise d'emploi.

Le RSA est une allocation destinée à porter les ressources du foyer au niveau d'un revenu garanti. Le revenu garanti est calculé pour chaque foyer en faisant la somme :

- d'un montant forfaitaire dont le niveau varie en fonction de la composition du foyer et du nombre d'enfants à charge et qui correspondait en juin 2009 au montant du RMI ou de l'API pour les parents isolés,
- de 62 % des revenus d'activité des membres du foyer, s'il y en a.

Un bénéficiaire du RSA est tenu « de rechercher un emploi, d'entreprendre les démarches nécessaires à la création de sa propre activité ou d'entreprendre les actions nécessaires à une meilleure insertion sociale ou professionnelle » s'il remplit les conditions suivantes (article L.262-28) :

- les ressources de son foyer sont inférieures à un certain montant forfaitaire, dont le niveau varie en fonction de la composition du foyer et du nombre d'enfants à charge (513,90 €/mois pour une personne seule sans enfant au 1^{er} janvier 2015) ;
- il est sans emploi ou ne tire de l'exercice de son activité professionnelle que des revenus inférieurs à 500 € (décret n°2009-404 du 15 avril 2009).

Pour un bénéficiaire du RSA majoré (i.e. une personne isolée assumant la charge d'un ou de plusieurs enfants ou étant enceinte), il est tenu compte des sujétions particulières auxquelles celui-ci est contraint, notamment en matière de garde d'enfants.

Un bénéficiaire du RSA tenu aux obligations précisées ci-dessus est orienté par le Conseil général :

- de façon prioritaire, lorsqu'il est disponible pour occuper un emploi, soit vers Pôle emploi soit, si le département décide d'y recourir, vers un autre organisme participant au service public de l'emploi (mission locale, PLIE, organisme privé de placement...);
- vers les autorités ou organismes compétents en matière d'insertion sociale lorsque des difficultés (de logement ou de santé notamment) font temporairement obstacle à son engagement dans une démarche de recherche d'emploi.

Encadré 1 - Sources et définitions (fin)

À compter de juin 2010, sont repérés dans le système d'information statistique de Pôle emploi les demandeurs d'emploi ayant un droit payable au RSA i.e. les bénéficiaires (allocataires ou conjoints) d'une allocation au titre du RSA. Entre juin 2009 et mai 2010, seuls étaient repérés dans les fichiers de Pôle emploi les demandeurs d'emploi ayant des droits ouverts au RSA i.e. les personnes ayant un droit payable au RSA, les personnes ayant un droit au RSA suspendu pendant 4 mois maximum (soit pour non respect des devoirs qui leur incombent, soit pour dépassement du seuil de ressources) ou celles dont la demande est en cours d'instruction. Parmi ces demandeurs d'emploi repérés comme ayant des droits ouverts au RSA, certains ne percevront pas le RSA. Les données relatives aux demandeurs d'emploi ayant des droits ouverts au RSA ne seront plus publiées à partir de janvier 2011.

Le nombre de demandeurs d'emploi ayant un droit payable au RSA (resp. des droits ouverts) n'est pas comparable au nombre de demandeurs d'emploi qui avaient des droits ouverts au RMI ou à l'API avant juin 2009, car celui-ci recouvrait également des personnes dont le droit avait été suspendu (et pas les personnes dont le dossier était en cours d'instruction).

Quatre catégories d'indicateurs relatifs aux demandeurs d'emploi ayant un droit payable au RSA sont publiées :

- les demandeurs d'emploi inscrits en fin de mois à Pôle emploi et ayant un droit payable au RSA. Le droit au RSA de ces demandeurs d'emploi peut résulter du basculement automatique d'un droit au RMI ou à l'API existant en mai 2009, ou d'un nouveau droit après le 1^{er} juin 2009 ;
- les demandeurs d'emploi inscrits en fin de mois ayant un droit payable au RSA selon la catégorie de RSA. Il existe trois catégories de RSA : le RSA socle seul, le RSA socle et activité, le RSA activité seul. Le RSA socle seul bénéficie aux foyers qui n'ont pas de revenu d'activité, il est égal à un montant forfaitaire. Le RSA socle et activité bénéficie aux foyers qui ont de faibles revenus d'activité et dont l'ensemble des ressources est inférieur au montant forfaitaire. Le RSA activité seul bénéficie aux foyers qui ont de faibles revenus d'activité et dont l'ensemble des ressources est supérieur au montant forfaitaire. Cette nouvelle composante élargit le champ des bénéficiaires ;
- les entrées à Pôle emploi de demandeurs d'emploi ayant un droit payable au RSA. Certains de ces demandeurs d'emploi avaient un droit payable au RMI et à l'API en mai 2009 mais n'étaient pas inscrits à Pôle emploi à cette date. Les autres se sont ouverts un droit nouveau au RSA après le 1^{er} juin 2009 ;
- les sorties de Pôle emploi de demandeurs d'emploi ayant un droit payable au RSA. Parmi eux, certains avaient déjà des droits ouverts au RMI et à l'API en mai 2009 alors que d'autres se sont ouverts un droit nouveau au RSA après le 1^{er} juin 2009.

Le dénombrement des demandeurs d'emploi ayant un droit payable au RSA résulte d'un rapprochement entre les fichiers de Pôle emploi d'une part et ceux de la Cnaf et de la CCMSA d'autre part.

La mise en œuvre de la loi portant création du RSA à compter du 1^{er} juin 2009 est susceptible d'accroître sensiblement le nombre de demandeurs d'emploi inscrits à Pôle emploi et, parmi ceux-ci, la part de ceux qui bénéficient d'une prestation de solidarité (RMI ou API avant le 1^{er} juin 2009 ; RSA après le 1^{er} juin ainsi que RMI et API à titre transitoire pour certains bénéficiaires). En effet, l'obligation d'orientation vers le service public de l'emploi des bénéficiaires du RSA disponibles pour occuper un emploi devrait conduire une proportion plus importante qu'auparavant de bénéficiaires de prestations de solidarité à s'inscrire à Pôle emploi. Par ailleurs, l'ouverture du RSA à des personnes auparavant non éligibles au RMI ou à l'API (salariés à faibles revenus ne bénéficiant pas ou plus de mesures d'intéressement) pourrait conduire certains demandeurs d'emploi (notamment en activité réduite) à se voir ouvrir des droits nouveaux au RSA.

Encadré 2 - Les demandeurs d'emploi inscrits à Pôle emploi : un concept différent du chômage au sens du BIT

La notion de demandeurs d'emploi inscrits à Pôle emploi est une notion différente de celle du chômage au sens du BIT : certains demandeurs d'emploi ne sont pas chômeurs au sens du BIT et inversement certains chômeurs au sens du BIT ne sont pas inscrits à Pôle Emploi.

Les données relatives aux demandeurs d'emploi sont issues des fichiers administratifs de gestion de Pôle emploi. La répartition entre les diverses catégories A, B, ou C s'effectue sur la base de règles juridiques portant notamment sur l'obligation de faire des actes positifs de recherche d'emploi et d'être immédiatement disponible. L'exercice d'une activité réduite est autorisé.

Pour mémoire, un chômeur au sens du BIT est une personne en âge de travailler (c'est-à-dire ayant 15 ans ou plus) qui : 1) n'a pas travaillé, ne serait-ce qu'une heure, au cours de la semaine de référence, 2) est disponible pour prendre un emploi dans les 15 jours et 3) a cherché activement un emploi dans le mois précédent ou en a trouvé un qui commence dans les trois mois. Seule une enquête statistique peut vérifier si ces critères sont remplis. En France, il s'agit de l'enquête Emploi de l'Insee.

Alors que le chômage au sens du BIT constitue un indicateur de référence pour l'analyse des évolutions du marché du travail, le nombre de demandeurs d'emploi inscrits en fin de mois à Pôle emploi peut être affecté par d'autres facteurs : modifications du suivi et de l'accompagnement des demandeurs d'emploi, comportements d'inscription des demandeurs d'emploi, mise en place du RSA (1^{er} juin 2009)...

L'Insee publie chaque trimestre les indicateurs de référence pour le chômage au sens du BIT à partir des résultats trimestriels de son enquête Emploi pour la France métropolitaine. Les dernières estimations de l'Insee sont disponibles sur son site Internet, à l'adresse suivante : http://www.insee.fr/fr/indicateurs/indic_conj/donnees/doc_idconj_14.pdf.

Encadré 3 - Impact du changement des règles de gestion et des procédures de traitement informatique des radiations administratives sur les statistiques de demandeurs d'emploi

Changement des règles de gestion des radiations administratives

Avant le 1er janvier 2013, les radiations administratives prenaient effet à la date du manquement à l'origine de la radiation (le plus souvent une absence à convocation), soit de façon rétroactive par rapport à leur date de notification au demandeur d'emploi (1).

Depuis le 1er janvier 2013, de nouvelles règles concernant les radiations sont entrées en vigueur. Elles reprennent des recommandations émises par le Médiateur de Pôle emploi et concernent :

- La fin de la rétroactivité : la date d'effet de la radiation correspond désormais à la date de notification au demandeur d'emploi et non plus à la date du manquement. Cette modification met fin aux indus (2) que générait l'ancienne règle ;
- La réduction du délai entre le manquement et la notification : les demandeurs d'emploi sont fixés plus rapidement sur leur situation. Cela résulte d'une diminution de 5 jours du délai accordé au demandeur d'emploi pour justifier un manquement, à laquelle s'ajoute une réduction progressive du temps de traitement des dossiers par Pôle emploi.

Avec l'application de la nouvelle règle, le nombre de radiations administratives présenté dans les statistiques du marché du travail portant sur janvier 2013, était plus faible que dans une situation sans changement de règle. En effet, certaines radiations, qui auraient été auparavant comptabilisées au mois de janvier, ne l'ont été qu'au mois de février. Il s'agit des radiations correspondant à un manquement en janvier 2013 notifiées entre le 1er et le 17 février (3). Ainsi, les demandeurs d'emploi concernés étaient encore enregistrés sur les listes fin janvier, alors qu'en l'absence de réforme, ils auraient été considérés comme radiés en janvier. En conséquence, le nombre de demandeurs d'emploi à la fin janvier 2013 a été plus élevé que ce qu'il aurait été sans modification de la règle : dans la région Pays de la Loire, cet impact a été de + 1105 pour les demandeurs d'emploi de catégorie A et de + 1358 pour ceux de catégorie A, B, C.

L'impact du changement de règles sur les sorties des listes pour radiations administratives était cependant essentiellement transitoire. À partir du mois de février 2013, le nombre de radiations administratives retrouve, en moyenne, un niveau correspondant à celui qui aurait été observé si les règles n'avaient pas été modifiées, le changement de règles ne faisant que décaler la date d'effet.

L'effet sur le nombre de demandeurs d'emploi enregistrés sur les listes à moyen terme est nettement inférieur à ce qu'il a été fin janvier, même s'il peut rester légèrement positif. En effet, le report de la date d'effet des radiations décale d'autant la date de réinscription pour les demandeurs d'emploi qui se réinscrivent sur les listes à l'issue de leur période de radiation. A compter de la fin du premier trimestre 2013, ce décalage compense dans une large mesure la hausse initiale du nombre de demandeurs d'emploi en fin de mois enregistrée en janvier 2013.

Cette réforme, sans changer le nombre de radiations prononcées, modifie sa répartition entre les mois. De ce fait, la saisonnalité de la série est différente, à partir de janvier 2013, de celle des années précédentes. La série des radiations administratives corrigée des variations saisonnières et des jours ouvrables peut donc présenter à partir de janvier 2013 un caractère plus heurté que par le passé.

Evolution du système d'information de Pôle emploi concernant la procédure de radiation

En cas de manquement d'un demandeur d'emploi à l'une des obligations découlant de son inscription sur les listes, un courrier lui est adressé pour l'informer qu'une procédure de radiation est engagée et qu'il dispose d'un délai de 10 jours pour apporter des explications. Dès lors qu'une justification légitime est apportée par le demandeur d'emploi, la procédure est arrêtée. Dans le cas contraire, la décision de radiation est prise par le directeur de l'agence et notifiée au demandeur d'emploi ; celui-ci ne peut alors s'inscrire sur les listes pendant une durée qui dépend de la nature des manquements et de leur répétition.

Jusqu'en mars 2013, le traitement de cette procédure était géré manuellement pour l'ensemble des motifs de manquement, à l'exception du motif d'absence à convocation (qui représente plus de 80 % des radiations), pour lequel le courrier d'avertissement était généré informatiquement. A compter d'avril 2013, des évolutions ont été mises en œuvre dans le système d'information de Pôle emploi, visant à homogénéiser les procédures pour les différents motifs de manquement et à alléger la charge administrative des conseillers. En particulier, le courrier d'avertissement est désormais généré informatiquement pour l'ensemble des motifs de manquement, son envoi restant de la responsabilité du conseiller. Ces évolutions, sans modifier la liste des motifs de manquement, ont pu contribuer à augmenter le nombre de radiations administratives depuis avril 2013. Dans la majorité des cas, les radiations supplémentaires prononcées le sont pour une durée de 15 jours.

Par ailleurs, depuis avril 2014, les conseillers de Pôle emploi disposent d'une liste informatisée des demandeurs d'emploi à avertir pour l'ensemble des motifs. Cette évolution pourrait également contribuer à accroître le nombre mensuel de radiations administratives.

[1] La radiation était notifiée en moyenne 30 jours environ après le manquement qui la motivait. Ce délai, en partie incompressible, vise notamment à permettre au demandeur d'emploi informé d'une possibilité de radiation de justifier le manquement constaté.

[2] A savoir les sommes qu'un demandeur d'emploi pouvait éventuellement percevoir entre la date de manquement et la date de notification et qu'il devait rembourser suite à sa radiation.

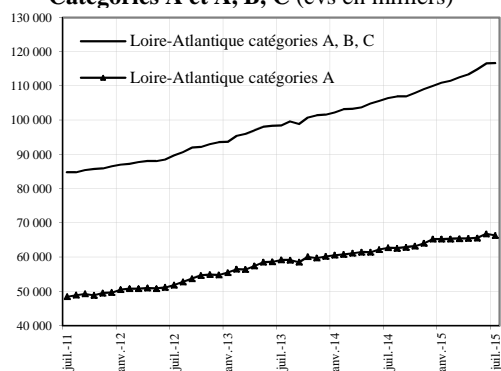
[3] Le 17 février correspond à la date de clôture d'actualisation. Les informations postérieures à cette date ne peuvent être prises en compte pour établir les statistiques relatives au mois de janvier.

Demandeurs d'emploi inscrits et offres collectées par Pôle Emploi dans le département de Loire-Atlantique en Juillet 2015 (*)

(*) Voir avertissement en page 1

Demandeurs d'emploi inscrits en fin de mois à Pôle emploi

Catégories A et A, B, C (cvs en milliers)



Fin Juillet 2015, dans le département de la Loire-Atlantique, 65 994 personnes sont inscrites à Pôle emploi en catégorie A. Ce nombre diminue de 0,5 % par rapport à fin Juin 2015 (soit - 340). Sur un an, il augmente de 5,4 %.

En région Pays de la Loire, le nombre de demandeurs d'emploi inscrits en catégorie A est stable par rapport à Juin 2015 (+ 5 % sur un an).

Le nombre de demandeurs d'emploi inscrits en catégorie A, B, C s'établit à 116 318 dans le département de Loire-Atlantique, fin Juillet 2015. Ce nombre diminue de 0,3 % (soit - 353). Sur un an, il augmente de 8,8 %. En région Pays de la Loire le nombre de demandeurs d'emploi inscrits en catégorie A, B, C diminue de 0,1 % par rapport à Juin 2015 (+ 8,1 % sur un an)

Demandeurs d'emploi inscrits en fin de mois à Pôle emploi (catégorie A)

Effectifs et %

Données CVS	Juillet 2014	Juin 2015	Juillet 2015	Variation sur un mois	Variation sur un an
Hommes	32 657	34 337	34 229	-0,3	4,8
Femmes	29 960	31 997	31 765	-0,7	6,0
Moins de 25 ans	10 920	11 598	11 425	-1,5	4,6
Entre 25 et 49 ans	38 798	40 921	40 536	-0,9	4,5
50 ans et plus	12 899	13 815	14 033	1,6	8,8
Hommes de moins de 25 ans	5 824	6 297	6 230	-1,1	7,0
Hommes de 25 à 49 ans	19 991	20 801	20 651	-0,7	3,3
Hommes de 50 ans et plus	6 842	7 239	7 348	1,5	7,4
Femmes de moins de 25 ans	5 096	5 301	5 195	-2,0	1,9
Femmes de 25 à 49 ans	18 807	20 120	19 885	-1,2	5,7
Femmes de 50 ans et plus	6 057	6 576	6 685	1,7	10,4
Ensemble de la catégorie A	62 617	66 334	65 994	-0,5	5,4

Sources : STMT - Pôle emploi, Dares. Calcul des cvs : Dares, Directe des Pays de la Loire / service E.S.E

Demandeurs d'emploi inscrits en fin de mois à Pôle emploi (catégories A, B, C)

Effectifs et %

Données CVS	Juillet 2014	Juin 2015	Juillet 2015	Variation sur un mois	Variation sur un an
Hommes	51 569	55 708	55 580	-0,2	7,8
Femmes	55 388	60 963	60 738	-0,4	9,7
Moins de 25 ans	18 203	19 924	19 674	-1,3	8,1
Entre 25 et 49 ans	67 959	73 819	73 542	-0,4	8,2
50 ans et plus	20 795	22 928	23 102	0,8	11,1
Hommes de moins de 25 ans	9 051	9 923	9 814	-1,1	8,4
Hommes de 25 à 49 ans	32 945	35 308	35 183	-0,4	6,8
Hommes de 50 ans et plus	9 573	10 477	10 583	1,0	10,6
Femmes de moins de 25 ans	9 152	10 001	9 860	-1,4	7,7
Femmes de 25 à 49 ans	35 014	38 511	38 359	-0,4	9,6
Femmes de 50 ans et plus	11 222	12 451	12 519	0,5	11,6
Ensemble des catégories A, B, C	106 957	116 671	116 318	-0,3	8,8

Sources : STMT - Pôle emploi, Dares. Calcul des cvs : Dares, Directe des Pays de la Loire / service E.S.E

Demandeurs d'emploi inscrits et offres collectées par Pôle Emploi dans le département de la Loire-Atlantique
en Juillet 2015 (suite)

**Ancienneté d'inscription sur les listes des demandeurs d'emploi inscrits en fin de mois à Pôle emploi
(catégories A, B, C)**

<i>Données CVS</i>			<i>Effectifs et %</i>		
	Juillet 2014	Juin 2015	Juillet 2015	Variation sur un mois	Variation sur un an
Moins de 1 an	61 947	66 328	65 672	-1,0	6,0
1 an ou plus	45 010	50 343	50 646	0,6	12,5
Part des demandeurs d'emploi inscrits depuis plus d'un an (%)	42,1	43,1	43,5	0,4 pt	1,4 pt

Sources : STMT - Pôle emploi, Dares. Calcul des cvs : Dares, Direccte des Pays de la Loire / service E.S.E

**Entrées et sorties à Pôle emploi
(catégories A, B, C)**

<i>Données CVS</i>			<i>Effectifs et %</i>		
	Juillet 2014	Juin 2015	Juillet 2015	Variation trimestrielle sur trois mois glissants (1)	Variation annuelle sur trois mois glissants (2)
Entrées à Pôle emploi	10 705	10 676	10 401	-3,8	-1,2
Sorties de Pôle emploi (3)	9 527	10 667	10 409	3,1	4,0

Sources : STMT - Pôle emploi, Dares. Calcul des cvs : Dares, Direccte des Pays de la Loire / service E.S.E

(1) : Evolution sur les trois mois par rapport aux trois mois précédents

(2) : Evolution sur les trois derniers mois par rapport aux mêmes trois mois de l'année précédente

(3) : Les opérations entreprises par Pôle emploi à compter de juin 2015 pour mieux classer les demandeurs d'emploi en formation, en service civique ou en contrat aidé dans l'insertion par l'activité économique dans la catégorie correspondant à leur situation ont, à compter de juin 2015, un impact à la hausse sur le nombre de sorties de catégories A, B, C pour reprise d'emploi et pour entrée en stage. Cet impact est plus important en juin 2015, premier mois de la mise en œuvre.

Demandeurs d'emploi ayant un droit payable au RSA inscrits en fin de mois à Pôle emploi

<i>Données brutes</i>			<i>Effectifs et %</i>	
	Juillet 2014	Juin 2015	Juillet 2015	Variation sur un an
Catégorie A	10 942	11 784	11 814	8,0
Catégorie B	1 906	2 345	2 175	14,1
Catégorie C	2 129	2 436	2 378	11,7
Catégories A, B, C	14 977	16 565	16 367	9,3
Catégorie D	184	402	211	14,7
Catégorie E	968	1 121	1 163	20,1
Catégories A, B, C, D, E	16 129	18 088	17 741	10,0
Part dans l'ensemble des demandeurs d'emploi de catégorie A	18,1	19,4	18,6	0,5 pt
Part dans l'ensemble des demandeurs d'emploi de catégories A, B, C	14,3	14,9	14,4	0,1 pt

Sources : STMT - Pôle emploi, Dares. Calcul des cvs : Dares, Direccte des Pays de la Loire / service E.S.E

Offres d'emploi collectées par Pôle emploi

<i>Données cvs</i>			<i>Effectifs et %</i>		
	Juillet 2014	Juin 2015	Juillet 2015	Variation trimestrielle sur trois mois glissants (1)	Variation annuelle sur trois mois glissants (2)
- Emplois durables (6 mois ou plus)	2 717	3 728	3 154	12,1	25,5
- Emplois non durables (moins de 6 mois)	3 219	1 834	3 009	-19,1	-18,9
Ensemble	5 936	5 562	6 163	-4,0	1,5

Sources : STMT - Pôle emploi, Dares. Calcul des cvs : Dares, Direccte des Pays de la Loire / service E.S.E

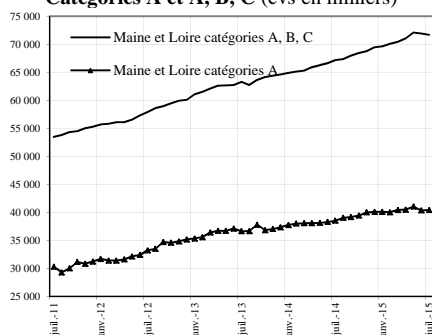
Demandeurs d'emploi inscrits et offres collectées par Pôle Emploi dans le département de Maine et Loire en Juillet 2015 (*)

(*) Voir avertissement en page 1

Demandeurs d'emploi inscrits en fin de mois à Pôle emploi

Fin Juillet 2015, dans le département du Maine et Loire, 40 415 personnes sont inscrites à Pôle emploi en catégorie A. Ce nombre augmente de 0,2 % par rapport à fin Juin 2015 (soit + 68). Sur un an, il augmente de 4,9 %.

Catégories A et A, B, C (cvs en milliers)



En région Pays de la Loire, le nombre de demandeurs d'emploi inscrits en catégorie A est stable par rapport à Juin 2015 (+ 5 % sur un an).

Le nombre de demandeurs d'emploi inscrits en catégorie A, B, C s'établit à 71 701 dans le département de Maine et Loire, fin Juillet 2015. Ce nombre diminue de 0,3 % (soit - 188). Sur un an, il augmente de 6,8 %. En région Pays de la Loire le nombre de demandeurs d'emploi inscrits en catégorie A, B, C diminue de 0,1 % par rapport à Juin 2015 (+ 8,1 % sur un an)

Demandeurs d'emploi inscrits en fin de mois à Pôle emploi

(catégorie A)

Effectifs et %

Données CVS	Juillet	Juin	Juillet	Variation sur un mois	Variation sur un an
	2014	2015	2015		
Hommes	19 626	20 664	20 857	0,9	6,3
Femmes	18 892	19 683	19 558	-0,6	3,5
Moins de 25 ans	7 031	7 324	7 220	-1,4	2,7
Entre 25 et 49 ans	22 652	23 591	23 635	0,2	4,3
50 ans et plus	8 835	9 432	9 560	1,4	8,2
Hommes de moins de 25 ans	3 734	3 894	3 888	-0,2	4,1
Hommes de 25 à 49 ans	11 438	12 060	12 179	1,0	6,5
Hommes de 50 ans et plus	4 454	4 710	4 790	1,7	7,5
Femmes de moins de 25 ans	3 297	3 430	3 332	-2,9	1,1
Femmes de 25 à 49 ans	11 214	11 531	11 456	-0,7	2,2
Femmes de 50 ans et plus	4 381	4 722	4 770	1,0	8,9
Ensemble de la catégorie A	38 518	40 347	40 415	0,2	4,9

Sources : STMT - Pôle emploi, Dares. Calcul des cvs : Dares, Direccte des Pays de la Loire / service E.S.E

Demandeurs d'emploi inscrits en fin de mois à Pôle emploi

(catégories A, B, C)

Effectifs et %

Données CVS	Juillet	Juin	Juillet	Variation sur un mois	Variation sur un an
	2014	2015	2015		
Hommes	31 385	33 534	33 550	0,0	6,9
Femmes	35 780	38 355	38 151	-0,5	6,6
Moins de 25 ans	12 253	13 048	12 881	-1,3	5,1
Entre 25 et 49 ans	40 418	43 181	43 048	-0,3	6,5
50 ans et plus	14 494	15 660	15 772	0,7	8,8
Hommes de moins de 25 ans	6 162	6 476	6 399	-1,2	3,8
Hommes de 25 à 49 ans	18 981	20 322	20 352	0,1	7,2
Hommes de 50 ans et plus	6 242	6 736	6 799	0,9	8,9
Femmes de moins de 25 ans	6 091	6 572	6 482	-1,4	6,4
Femmes de 25 à 49 ans	21 437	22 859	22 696	-0,7	5,9
Femmes de 50 ans et plus	8 252	8 924	8 973	0,5	8,7
Ensemble des catégories A, B, C	67 165	71 889	71 701	-0,3	6,8

Sources : STMT - Pôle emploi, Dares. Calcul des cvs : Dares, Direccte des Pays de la Loire / service E.S.E

Demandeurs d'emploi inscrits et offres collectées par Pôle Emploi dans le département du Maine et Loire
en Juillet 2015 (suite)

**Ancienneté d'inscription sur les listes des demandeurs d'emploi inscrits en fin de mois à Pôle emploi
(catégories A, B, C)**

Effectifs et %

<i>Données CVS</i>	Juillet 2014	Juin 2015	Juillet 2015	Variation sur un mois	Variation sur un an
Moins de 1 an	36 184	37 412	36 996	-1,1	2,2
1 an ou plus	30 981	34 477	34 705	0,7	12,0
Part des demandeurs d'emploi inscrits depuis plus d'un an (%)	46,1	48,0	48,4	0,4 pt	2,3 pt

Sources : STMT - Pôle emploi, Dares. Calcul des cvs : Dares, Direccte des Pays de la Loire / service E.S.E

**Entrées et sorties à Pôle emploi
(catégories A, B, C)**

Effectifs et %

<i>Données CVS</i>	Juillet 2014	Juin 2015	Juillet 2015	Variation trimestrielle sur trois mois glissants (1)	Variation annuelle sur trois mois glissants (2)
Entrées à Pôle emploi	5 950	5 750	5 474	-4,3	-4,4
Sorties de Pôle emploi (3)	5 185	5 870	5 737	2,2	1,5

Sources : STMT - Pôle emploi, Dares. Calcul des cvs : Dares, Direccte des Pays de la Loire / service E.S.E

(1) : Evolution sur les trois mois par rapport aux trois mois précédents

(2) : Evolution sur les trois derniers mois par rapport aux mêmes trois mois de l'année précédente

(3) : Les opérations entreprises par Pôle emploi à compter de juin 2015 pour mieux classer les demandeurs d'emploi en formation, en service civique ou en contrat aidé dans l'insertion par l'activité économique dans la catégorie correspondant à leur situation ont, à compter de juin 2015, un impact à la hausse sur le nombre de sorties de catégories A, B, C pour reprise d'emploi et pour entrée en stage. Cet impact est plus important en juin 2015, premier mois de la mise en œuvre.

Demandeurs d'emploi ayant un droit payable au RSA inscrits en fin de mois à Pôle emploi

Effectifs et %

<i>Données brutes</i>	Juillet 2014	Juin 2015	Juillet 2015	Variation sur un an
Catégorie A	8 189	8 901	9 101	11,1
Catégorie B	1 326	1 467	1 389	4,8
Catégorie C	1 098	1 372	1 229	11,9
Catégories A, B, C	10 613	11 740	11 719	10,4
Catégorie D	163	233	138	-15,3
Catégorie E	553	551	606	9,6
Catégories A, B, C, D, E	11 329	12 524	12 463	10,0
Part dans l'ensemble des demandeurs d'emploi de catégorie A	21,6	23,7	22,9	1,3 pt
Part dans l'ensemble des demandeurs d'emploi de catégories A, B, C	15,9	16,9	16,5	0,6 pt

Sources : STMT - Pôle emploi, Dares. Calcul des cvs : Dares, Direccte des Pays de la Loire / service E.S.E

Offres d'emploi collectées par Pôle emploi

Effectifs et %

<i>Données cvs</i>	Juillet 2014	Juin 2015	Juillet 2015	Variation trimestrielle sur trois mois glissants (1)	Variation annuelle sur trois mois glissants (2)
- Emplois durables (6 mois ou plus)	1 031	1 164	1 080	2,7	6,7
- Emplois non durables (moins de 6 mois)	1 360	1 730	1 510	1,8	13,5
Ensemble	2 391	2 894	2 590	2,2	10,6

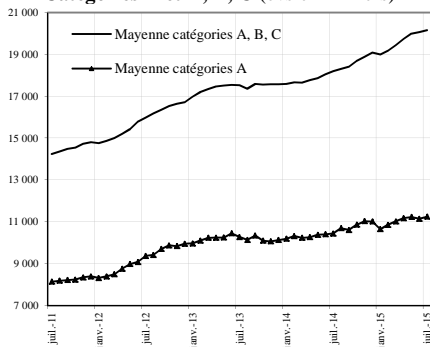
Sources : STMT - Pôle emploi, Dares. Calcul des cvs : Dares, Direccte des Pays de la Loire / service E.S.E

Demandeurs d'emploi inscrits et offres collectées par Pôle Emploi dans le département de Mayenne en Juillet 2015 (*)

(*) Voir avertissement en page 1

Demandeurs d'emploi inscrits en fin de mois à Pôle emploi

Catégories A et A, B, C (cvs en milliers)



Fin Juillet 2015, dans le département de la Mayenne, 11 249 personnes sont inscrites à Pôle emploi en catégorie A. Ce nombre augmente de 0,9 % par rapport à fin Juin 2015 (soit + 100). Sur un an, il augmente de 7,7 %.

En région Pays de la Loire, le nombre de demandeurs d'emploi inscrits en catégorie A est stable par rapport à Juin 2015 (+ 5 % sur un an).

Le nombre de demandeurs d'emploi inscrits en catégorie A, B, C s'établit à 20 152 dans le département de Mayenne, fin Juillet 2015. Ce nombre augmente de 0,4 % (soit + 77). Sur un an, il augmente de 10,7 %. En région Pays de la Loire le nombre de demandeurs d'emploi inscrits en catégorie A, B, C diminue de 0,1 % par rapport à Juin 2015 (+ 8,1 % sur un an)

Demandeurs d'emploi inscrits en fin de mois à Pôle emploi

(catégorie A)

Effectifs et %

Données CVS	Juillet 2014	Juin 2015	Juillet 2015	Variation sur un mois	Variation sur un an
Hommes	5 546	5 881	5 922	0,7	6,8
Femmes	4 901	5 268	5 327	1,1	8,7
Moins de 25 ans	2 019	2 240	2 255	0,7	11,7
Entre 25 et 49 ans	6 060	6 507	6 572	1,0	8,4
50 ans et plus	2 368	2 402	2 422	0,8	2,3
Hommes de moins de 25 ans	1 059	1 141	1 176	3,1	11,0
Hommes de 25 à 49 ans	3 189	3 447	3 446	0,0	8,1
Hommes de 50 ans et plus	1 298	1 293	1 300	0,5	0,2
Femmes de moins de 25 ans	960	1 099	1 079	-1,8	12,4
Femmes de 25 à 49 ans	2 871	3 060	3 126	2,2	8,9
Femmes de 50 ans et plus	1 070	1 109	1 122	1,2	4,9
Ensemble de la catégorie A	10 447	11 149	11 249	0,9	7,7

Sources : STMT - Pôle emploi, Dares. Calcul des cvs : Dares, Direccte des Pays de la Loire / service E.S.E

Demandeurs d'emploi inscrits en fin de mois à Pôle emploi (catégories A, B, C)

Effectifs et %

Données CVS	Juillet 2014	Juin 2015	Juillet 2015	Variation sur un mois	Variation sur un an
Hommes	8 738	9 541	9 546	0,1	9,2
Femmes	9 459	10 534	10 606	0,7	12,1
Moins de 25 ans	3 519	3 969	3 935	-0,9	11,8
Entre 25 et 49 ans	10 897	12 068	12 135	0,6	11,4
50 ans et plus	3 781	4 038	4 082	1,1	8,0
Hommes de moins de 25 ans	1 716	1 902	1 878	-1,3	9,4
Hommes de 25 à 49 ans	5 257	5 787	5 802	0,3	10,4
Hommes de 50 ans et plus	1 765	1 852	1 866	0,8	5,7
Femmes de moins de 25 ans	1 803	2 067	2 057	-0,5	14,1
Femmes de 25 à 49 ans	5 640	6 281	6 333	0,8	12,3
Femmes de 50 ans et plus	2 016	2 186	2 216	1,4	9,9
Ensemble des catégories A, B, C	18 197	20 075	20 152	0,4	10,7

Sources : STMT - Pôle emploi, Dares. Calcul des cvs : Dares, Direccte des Pays de la Loire / service E.S.E

Demandeurs d'emploi inscrits et offres collectées par Pôle Emploi dans le département de la
Mayenne en Juillet 2015 (suite)
Ancienneté d'inscription sur les listes des demandeurs d'emploi inscrits en fin de mois à Pôle emploi
(catégories A, B, C) *Effectifs et %*

<i>Données CVS</i>	Juillet 2014	Juin 2015	Juillet 2015	Variation sur un mois	Variation sur un an
Moins de 1 an	10 803	11 820	11 829	0,1	9,5
1 an ou plus	7 394	8 255	8 323	0,8	12,6
Part des demandeurs d'emploi inscrits depuis plus d'un an (%)	40,6	41,1	41,3	0,2 pt	0,7 pt

Sources : STMT - Pôle emploi, Dares. Calcul des cvs : Dares, Direccte des Pays de la Loire / service E.S.E

Entrées et sorties à Pôle emploi
(catégories A, B, C) *Effectifs et %*

<i>Données CVS</i>	Juillet 2014	Juin 2015	Juillet 2015	Variation trimestrielle sur trois mois glissants (1)	Variation annuelle sur trois mois glissants (2)
Entrées à Pôle emploi	1 956	1 995	1 931	-3,0	1,2
Sorties de Pôle emploi (3)	1 711	1 942	1 854	5,0	3,4

Sources : STMT - Pôle emploi, Dares. Calcul des cvs : Dares, Direccte des Pays de la Loire / service E.S.E

(1) : Evolution sur les trois mois par rapport aux trois mois précédents

(2) : Evolution sur les trois derniers mois par rapport aux mêmes trois mois de l'année précédente

(3) : Les opérations entreprises par Pôle emploi à compter de juin 2015 pour mieux classer les demandeurs d'emploi en formation, en service civique ou en contrat aidé dans l'insertion par l'activité économique dans la catégorie correspondant à leur situation ont, à compter de juin 2015, un impact à la hausse sur le nombre de sorties de catégories A, B, C pour reprise d'emploi et pour entrée en stage. Cet impact est plus important en juin 2015, premier mois de la mise en œuvre.

Demandeurs d'emploi ayant un droit payable au RSA inscrits en fin de mois à Pôle emploi *Effectifs et %*

<i>Données brutes</i>	Juillet 2014	Juin 2015	Juillet 2015	Variation sur un an
Catégorie A	2 049	2 180	2 162	5,5
Catégorie B	343	340	329	-4,1
Catégorie C	257	290	297	15,6
Catégories A, B, C	2 649	2 810	2 788	5,2
Catégorie D	35	79	35	0,0
Catégorie E	173	196	187	8,1
Catégories A, B, C, D, E	2 857	3 085	3 010	5,4
Part dans l'ensemble des demandeurs d'emploi de catégorie A	19,9	20,8	19,5	-0,4 pt
Part dans l'ensemble des demandeurs d'emploi de catégories A, B, C	14,6	14,5	13,9	-0,7 pt

Sources : STMT - Pôle emploi, Dares. Calcul des cvs : Dares, Direccte des Pays de la Loire / service E.S.E

Offres d'emploi collectées par Pôle emploi *Effectifs et %*

<i>Données cvs</i>	Juillet 2014	Juin 2015	Juillet 2015	Variation trimestrielle sur trois mois glissants (1)	Variation annuelle sur trois mois glissants (2)
- Emplois durables (6 mois ou plus)	421	514	401	1,4	7,3
- Emplois non durables (moins de 6 mois)	398	457	512	27,2	13,2
Ensemble	819	971	913	12,5	10,1

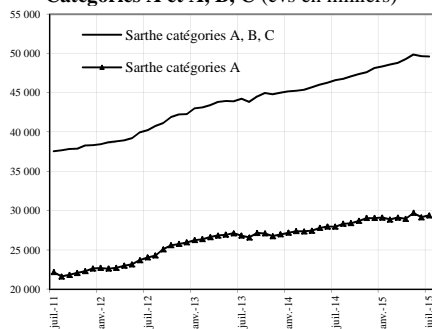
Sources : STMT - Pôle emploi, Dares. Calcul des cvs : Dares, Direccte des Pays de la Loire / service E.S.E

Demandeurs d'emploi inscrits et offres collectées par Pôle Emploi dans le département de Sarthe en Juillet 2015 (*)

(*) Voir avertissement en page 1

Demandeurs d'emploi inscrits en fin de mois à Pôle emploi

Catégories A et A, B, C (cvs en milliers)



Fin Juillet 2015, dans le département de la Sarthe, 29 421 personnes sont inscrites à Pôle emploi en catégorie A. Ce nombre augmente de 0,9 % par rapport à fin Juin 2015 (soit + 252). Sur un an, il augmente de 5,2 %.

En région Pays de la Loire, le nombre de demandeurs d'emploi inscrits en catégorie A est stable par rapport à Juin 2015 (+ 5 % sur un an).

Le nombre de demandeurs d'emploi inscrits en catégorie A, B, C s'établit à 49 598 dans le département de Sarthe, fin Juillet 2015. Ce nombre diminue de 0,1 % (soit - 49). Sur un an, il augmente de 6,4 %. En région Pays de la Loire le nombre de demandeurs d'emploi inscrits en catégorie A, B, C diminue de 0,1 % par rapport à Juin 2015 (+ 8,1 % sur un an)

Demandeurs d'emploi inscrits en fin de mois à Pôle emploi

(catégorie A)

Effectifs et %

Données CVS	Juillet 2014	Juin 2015	Juillet 2015	Variation sur un mois	Variation sur un an
Hommes	14 663	15 262	15 467	1,3	5,5
Femmes	13 302	13 907	13 954	0,3	4,9
Moins de 25 ans	5 501	5 482	5 537	1,0	0,7
Entre 25 et 49 ans	16 539	17 249	17 325	0,4	4,8
50 ans et plus	5 925	6 438	6 559	1,9	10,7
Hommes de moins de 25 ans	2 862	2 952	3 004	1,8	5,0
Hommes de 25 à 49 ans	8 648	8 895	8 978	0,9	3,8
Hommes de 50 ans et plus	3 153	3 415	3 485	2,0	10,5
Femmes de moins de 25 ans	2 639	2 530	2 533	0,1	-4,0
Femmes de 25 à 49 ans	7 891	8 354	8 347	-0,1	5,8
Femmes de 50 ans et plus	2 772	3 023	3 074	1,7	10,9
Ensemble de la catégorie A	27 965	29 169	29 421	0,9	5,2

Sources : STMT - Pôle emploi, Dares. Calcul des cvs : Dares, Direccte des Pays de la Loire / service E.S.E

Demandeurs d'emploi inscrits en fin de mois à Pôle emploi

(catégories A, B, C)

Effectifs et %

Données CVS	Juillet 2014	Juin 2015	Juillet 2015	Variation sur un mois	Variation sur un an
Hommes	22 356	23 787	23 742	-0,2	6,2
Femmes	24 262	25 860	25 856	0,0	6,6
Moins de 25 ans	8 945	9 383	9 340	-0,5	4,4
Entre 25 et 49 ans	28 036	29 766	29 669	-0,3	5,8
50 ans et plus	9 637	10 498	10 589	0,9	9,9
Hommes de moins de 25 ans	4 412	4 707	4 707	0,0	6,7
Hommes de 25 à 49 ans	13 589	14 329	14 223	-0,7	4,7
Hommes de 50 ans et plus	4 355	4 751	4 812	1,3	10,5
Femmes de moins de 25 ans	4 533	4 676	4 633	-0,9	2,2
Femmes de 25 à 49 ans	14 447	15 437	15 446	0,1	6,9
Femmes de 50 ans et plus	5 282	5 747	5 777	0,5	9,4
Ensemble des catégories A, B, C	46 618	49 647	49 598	-0,1	6,4

Sources : STMT - Pôle emploi, Dares. Calcul des cvs : Dares, Direccte des Pays de la Loire / service E.S.E

Demandeurs d'emploi inscrits et offres collectées par Pôle Emploi dans le département de la Sarthe en Juillet 2015 (suite)

Ancienneté d'inscription sur les listes des demandeurs d'emploi inscrits en fin de mois à Pôle emploi (catégories A, B, C)

<i>Données CVS</i>			<i>Effectifs et %</i>		
	Juillet 2014	Juin 2015	Juillet 2015	Variation sur un mois	Variation sur un an
Moins de 1 an	25 652	26 583	26 419	-0,6	3,0
1 an ou plus	20 966	23 064	23 179	0,5	10,6
Part des demandeurs d'emploi inscrits depuis plus d'un an (%)	45,0	46,5	46,7	0,2 pt	1,7 pt

Sources : STMT - Pôle emploi, Dares. Calcul des cvs : Dares, Direccte des Pays de la Loire / service E.S.E

Entrées et sorties à Pôle emploi (catégories A, B, C)

<i>Données CVS</i>			<i>Effectifs et %</i>		
	Juillet 2014	Juin 2015	Juillet 2015	Variation trimestrielle sur trois mois glissants (1)	Variation annuelle sur trois mois glissants (2)
Entrées à Pôle emploi	4 408	4 173	3 896	-6,3	-6,7
Sorties de Pôle emploi (3)	3 933	4 381	3 976	1,4	-0,1

Sources : STMT - Pôle emploi, Dares. Calcul des cvs : Dares, Direccte des Pays de la Loire / service E.S.E

(1) : Evolution sur les trois mois par rapport aux trois mois précédents

(2) : Evolution sur les trois derniers mois par rapport aux mêmes trois mois de l'année précédente

(3) : Les opérations entreprises par Pôle emploi à compter de juin 2015 pour mieux classer les demandeurs d'emploi en formation, en service civique ou en contrat aidé dans l'insertion par l'activité économique dans la catégorie correspondant à leur situation ont, à compter de juin 2015, un impact à la hausse sur le nombre de sorties de catégories A, B, C pour reprise d'emploi et pour entrée en stage. Cet impact est plus important en juin 2015, premier mois de la mise en œuvre.

Demandeurs d'emploi ayant un droit payable au RSA inscrits en fin de mois à Pôle emploi

<i>Données brutes</i>			<i>Effectifs et %</i>	
	Juillet 2014	Juin 2015	Juillet 2015	Variation sur un an
Catégorie A	5 878	6 478	6 535	11,2
Catégorie B	1 007	1 125	1 032	2,5
Catégorie C	728	936	861	18,3
Catégories A, B, C	7 613	8 539	8 428	10,7
Catégorie D	88	162	85	-3,4
Catégorie E	538	490	508	-5,6
Catégories A, B, C, D, E	8 239	9 191	9 021	9,5
Part dans l'ensemble des demandeurs d'emploi de catégorie A	21,8	23,9	23,0	1,2 pt
Part dans l'ensemble des demandeurs d'emploi de catégories A, B, C	16,5	17,8	17,2	0,7 pt

Sources : STMT - Pôle emploi, Dares. Calcul des cvs : Dares, Direccte des Pays de la Loire / service E.S.E

Offres d'emploi collectées par Pôle emploi

<i>Données cvs</i>			<i>Effectifs et %</i>		
	Juillet 2014	Juin 2015	Juillet 2015	Variation trimestrielle sur trois mois glissants (1)	Variation annuelle sur trois mois glissants (2)
- Emplois durables (6 mois ou plus)	667	789	606	1,9	5,8
- Emplois non durables (moins de 6 mois)	824	738	522	-8,7	-14,5
Ensemble	1 491	1 527	1 128	-3,7	-5,4

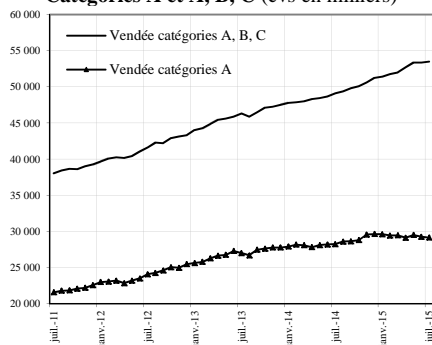
Sources : STMT - Pôle emploi, Dares. Calcul des cvs : Dares, Direccte des Pays de la Loire / service E.S.E

Demandeurs d'emploi inscrits et offres collectées par Pôle Emploi dans le département de Vendée en Juillet 2015 (*)

(*) Voir avertissement en page 1

Demandeurs d'emploi inscrits en fin de mois à Pôle emploi

Catégories A et A, B, C (cvs en milliers)



Fin Juillet 2015, dans le département de la Vendée, 29 162 personnes sont inscrites à Pôle emploi en catégorie A. Ce nombre diminue de 0,4 % par rapport à fin Juin 2015 (soit - 110). Sur un an, il augmente de 3,2 %.

En région Pays de la Loire, le nombre de demandeurs d'emploi inscrits en catégorie A est stable par rapport à Juin 2015 (+ 5 % sur un an).

Le nombre de demandeurs d'emploi inscrits en catégorie A, B, C s'établit à 53 503 dans le département de Vendée, fin Juillet 2015. Ce nombre augmente de 0,2 % (soit + 133). Sur un an, il augmente de 9 %. En région Pays de la Loire le nombre de demandeurs d'emploi inscrits en catégorie A, B, C diminue de 0,1 % par rapport à Juin 2015 (+ 8,1 % sur un an)

Demandeurs d'emploi inscrits en fin de mois à Pôle emploi

(catégorie A)

Effectifs et %

Données CVS	Juillet	Juin	Juillet	Variation	Variation
	2014	2015	2015	sur un mois	sur un an
Hommes	14 010	14 838	14 620	-1,5	4,4
Femmes	14 246	14 434	14 542	0,7	2,1
Moins de 25 ans	5 037	5 083	5 076	-0,1	0,8
Entre 25 et 49 ans	15 792	16 152	16 050	-0,6	1,6
50 ans et plus	7 427	8 037	8 036	0,0	8,2
Hommes de moins de 25 ans	2 582	2 756	2 666	-3,3	3,3
Hommes de 25 à 49 ans	7 827	8 163	8 097	-0,8	3,4
Hommes de 50 ans et plus	3 601	3 919	3 857	-1,6	7,1
Femmes de moins de 25 ans	2 455	2 327	2 410	3,6	-1,8
Femmes de 25 à 49 ans	7 965	7 989	7 953	-0,5	-0,2
Femmes de 50 ans et plus	3 826	4 118	4 179	1,5	9,2
Ensemble de la catégorie A	28 256	29 272	29 162	-0,4	3,2

Sources : STMT - Pôle emploi, Dares. Calcul des cvs : Dares, Direccte des Pays de la Loire / service E.S.E

Demandeurs d'emploi inscrits en fin de mois à Pôle emploi

(catégories A, B, C)

Effectifs et %

Données CVS	Juillet	Juin	Juillet	Variation	Variation
	2014	2015	2015	sur un mois	sur un an
Hommes	22 340	24 413	24 278	-0,6	8,7
Femmes	26 762	28 957	29 225	0,9	9,2
Moins de 25 ans	8 854	9 493	9 481	-0,1	7,1
Entre 25 et 49 ans	28 289	30 678	30 722	0,1	8,6
50 ans et plus	11 959	13 199	13 300	0,8	11,2
Hommes de moins de 25 ans	4 326	4 696	4 583	-2,4	5,9
Hommes de 25 à 49 ans	13 014	14 185	14 159	-0,2	8,8
Hommes de 50 ans et plus	5 000	5 532	5 536	0,1	10,7
Femmes de moins de 25 ans	4 528	4 797	4 898	2,1	8,2
Femmes de 25 à 49 ans	15 275	16 493	16 563	0,4	8,4
Femmes de 50 ans et plus	6 959	7 667	7 764	1,3	11,6
Ensemble des catégories A, B, C	49 102	53 370	53 503	0,2	9,0

Sources : STMT - Pôle emploi, Dares. Calcul des cvs : Dares, Direccte des Pays de la Loire / service E.S.E

Demandeurs d'emploi inscrits et offres collectées par Pôle Emploi dans le département de la
Vendée en Juillet 2015 (suite)
Ancienneté d'inscription sur les listes des demandeurs d'emploi inscrits en fin de mois à Pôle emploi
(catégories A, B, C) *Effectifs et %*

<i>Données CVS</i>	Juillet 2014	Juin 2015	Juillet 2015	Variation sur un mois	Variation sur un an
Moins de 1 an	27 963	29 226	29 106	-0,4	4,1
1 an ou plus	21 139	24 144	24 397	1,0	15,4
Part des demandeurs d'emploi inscrits depuis plus d'un an (%)	43,1	45,2	45,6	0,4 pt	2,5 pt

Sources : STMT - Pôle emploi, Dares. Calcul des cvs : Dares, Direccte des Pays de la Loire / service E.S.E

Entrées et sorties à Pôle emploi
(catégories A, B, C) *Effectifs et %*

<i>Données CVS</i>	Juillet 2014	Juin 2015	Juillet 2015	Variation trimestrielle sur trois mois glissants (1)	Variation annuelle sur trois mois glissants (2)
Entrées à Pôle emploi	4 553	4 363	4 307	-2,7	-4,4
Sorties de Pôle emploi (3)	4 024	4 452	4 288	4,4	-2,2

Sources : STMT - Pôle emploi, Dares. Calcul des cvs : Dares, Direccte des Pays de la Loire / service E.S.E

(1) : Evolution sur les trois mois par rapport aux trois mois précédents

(2) : Evolution sur les trois derniers mois par rapport aux mêmes trois mois de l'année précédente

(3) : Les opérations entreprises par Pôle emploi à compter de juin 2015 pour mieux classer les demandeurs d'emploi en formation, en service civique ou en contrat aidé dans l'insertion par l'activité économique dans la catégorie correspondant à leur situation ont, à compter de juin 2015, un impact à la hausse sur le nombre de sorties de catégories A, B, C pour reprise d'emploi et pour entrée en stage. Cet impact est plus important en juin 2015, premier mois de la mise en œuvre.

Demandeurs d'emploi ayant un droit payable au RSA inscrits en fin de mois à Pôle emploi *Effectifs et %*

<i>Données brutes</i>	Juillet 2014	Juin 2015	Juillet 2015	Variation sur un an
Catégorie A	4 381	4 717	4 676	6,7
Catégorie B	756	929	926	22,5
Catégorie C	827	883	903	9,2
Catégories A, B, C	5 964	6 529	6 505	9,1
Catégorie D	79	104	61	-22,8
Catégorie E	402	396	436	8,5
Catégories A, B, C, D, E	6 445	7 029	7 002	8,6
Part dans l'ensemble des demandeurs d'emploi de catégorie A	17,4	18,2	18,1	0,7 pt
Part dans l'ensemble des demandeurs d'emploi de catégories A, B, C	12,7	13,0	12,6	-0,1 pt

Sources : STMT - Pôle emploi, Dares. Calcul des cvs : Dares, Direccte des Pays de la Loire / service E.S.E

Offres d'emploi collectées par Pôle emploi *Effectifs et %*

<i>Données cvs</i>	Juillet 2014	Juin 2015	Juillet 2015	Variation trimestrielle sur trois mois glissants (1)	Variation annuelle sur trois mois glissants (2)
- Emplois durables (6 mois ou plus)	826	1 004	964	26,5	37,8
- Emplois non durables (moins de 6 mois)	1 233	1 414	1 280	0,3	3,8
Ensemble	2 059	2 418	2 244	10,3	16,4

Sources : STMT - Pôle emploi, Dares. Calcul des cvs : Dares, Direccte des Pays de la Loire / service E.S.E