



SARTHE

MARCHE DU TRAVAIL : SYNTHÈSE

SITUATION AU 31/05/2014

DOCUMENT MENSUEL - LIBRE DE DIFFUSION SOUS RÉSERVE DE MENTION DE LA SOURCE « POLE EMPLOI PAYS DE LA LOIRE »

Avertissement : nouvelles séries du taux de chômage intégrant l'impact de la rénovation du questionnaire de l'enquête emploi de l'INSEE.

LE TAUX DE CHOMAGE

Au quatrième trimestre 2013, avec **9,6%** de la population active, le taux de chômage du département de la Sarthe affiche une valeur supérieure à celle enregistrée au niveau régional (**8,6%**) mais inférieure au niveau national (**9,8%**). En un an, le taux de chômage est stable sur le département, soit une situation plus favorable que celle de la région des Pays de la Loire (**+0,1 point**) et identique à celle de la France métropolitaine.

L'ESSENTIEL

L'évolution annuelle du nombre de demandeurs d'emploi de catégorie A est de **+3,2%** à fin mai 2014.

Les demandeurs d'emploi de 50 ans et plus, qui représentent **21,9%** des demandeurs d'emploi, sont plus affectés par cette situation (**+12,1%** de progression annuelle).

46 205 demandeurs d'emploi (catégories A, B et C) en données CVS sont comptabilisés à fin mai sur le département de la Sarthe, soit **4,8%** de plus qu'en mai 2013.

Au cours des douze derniers mois, Pôle emploi a recueilli **20 857** offres d'emploi soit une hausse de **1,7%** en évolution annuelle.

GRAPHIQUE 1

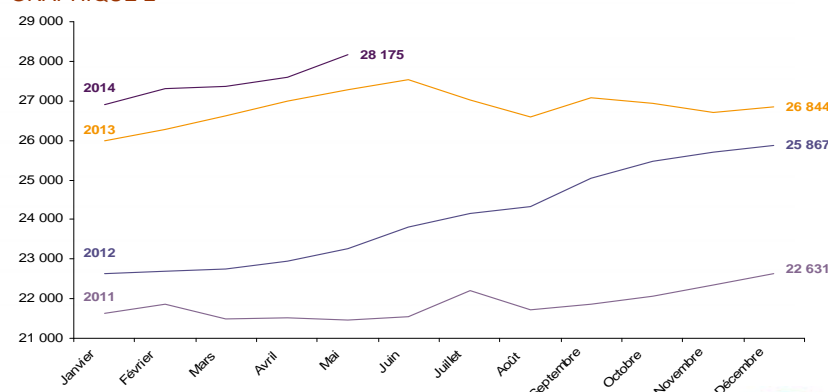


Source : INSEE

EVOLUTION DE LA DEFM CAT A (CVS)

En mai 2014, sur le département de la Sarthe, la demande d'emploi de catégorie A se chiffre à **28 175** personnes. Elle augmente de **2,1%** par rapport à avril 2014.

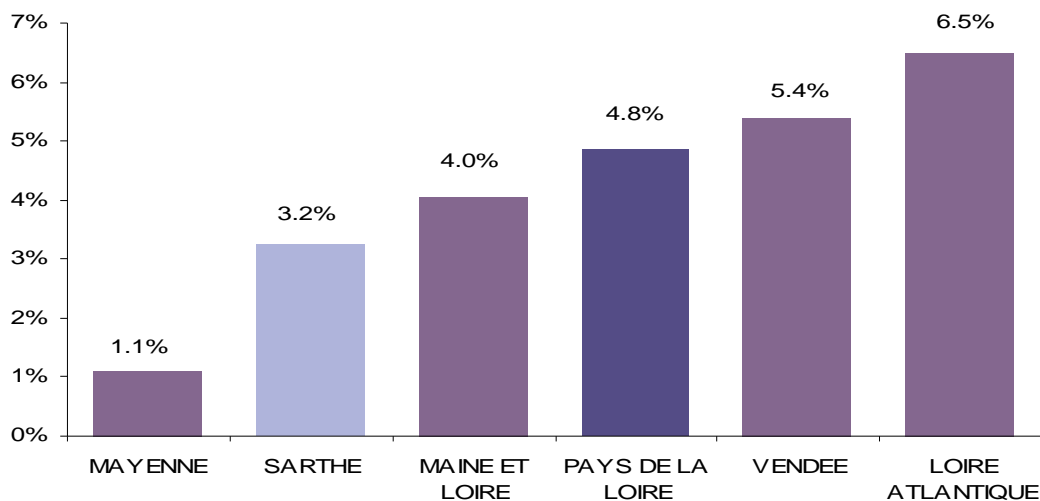
GRAPHIQUE 2



LA DEMANDE D'EMPLOI EN FIN DE MOIS (CATEGORIE A - CVS)

Fin mai 2014, le nombre de demandeurs d'emploi de catégorie A affiche une hausse **+3,2%** en évolution annuelle comparativement à mai 2013. Cette évolution est plus favorable que celle affichée par la région des Pays de la Loire (**+4,8%**).

GRAPHIQUE 3

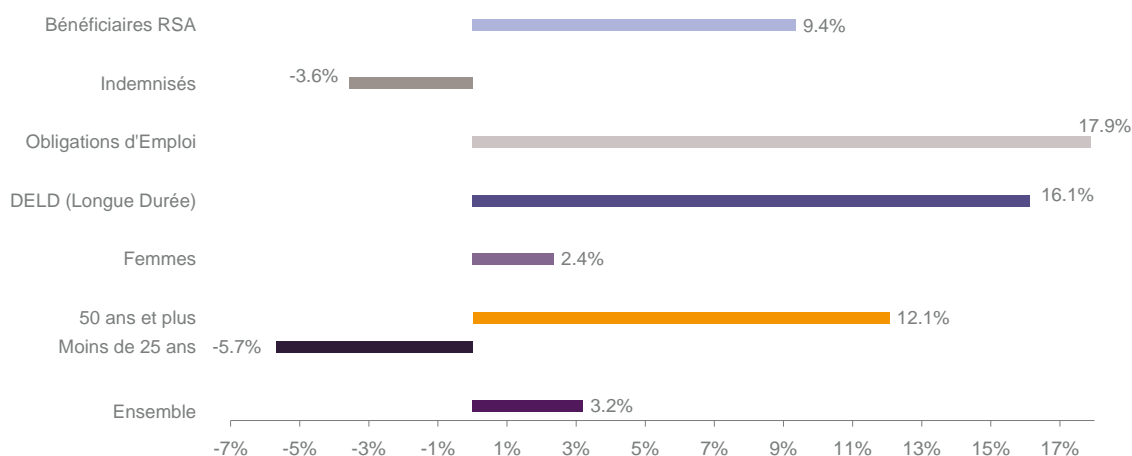


Source : Direccte et Pôle Emploi

En ajoutant à la catégorie A, les demandeurs d'emploi recensés en catégorie B et ceux en catégorie C, le nombre de demandeurs d'emploi se chiffre sur le département de la Sarthe à **46 205** en données CVS, soit une progression de **+4,8%** par rapport à mai 2013.

EVOLUTION DE LA DEFM PAR POPULATION (CATEGORIE A)

GRAPHIQUE 4



Source : Pôle Emploi Persee

Même si l'évolution moyenne de la demande d'emploi de catégorie A s'établit à **+3,2%** en mai 2014, certaines catégories de population apparaissent plus fragilisées. C'est le cas des demandeurs d'emploi de 50 ans et plus, des demandeurs en obligation d'emploi et des demandeurs d'emploi de longue durée. En un an, leurs volumes ont respectivement progressé de **12,1%**, **17,9%** et **16,1%**. A contrario, le nombre de demandeurs d'emploi de moins de 25 ans est en net recul de **-5,7%**.

LES 15 METIERS LES PLUS RECHERCHES PAR LES DEMANDEURS D'EMPLOI

DEFM catégorie A	mai 2014	Poids (métier / total des métiers)	Evolution annuelle
K1304 Services domestiques	1 100	4.2%	7.4%
K2204 Nettoyage de locaux	968	3.7%	4.1%
K1303 Assistance auprès d'enfants	874	3.3%	5.0%
N1103 Magasinage et préparation de commandes	726	2.8%	1.7%
H3302 Opérations manuelles d'assemblage, tri ou emballage	661	2.5%	-8.3%
D1214 Vente en habillement et accessoires de la personne	644	2.5%	9.0%
A1203 Entretien des espaces verts	612	2.3%	7.7%
D1507 Mise en rayon libre-service	559	2.1%	1.3%
K1302 Assistance auprès d'adultes	530	2.0%	11.6%
M1607 Secrétariat	519	2.0%	-3.2%
D1505 Personnel de caisse	477	1.8%	13.8%
N1105 Manutention manuelle de charges	443	1.7%	-6.7%
H2909 Montage-assemblage mécanique	424	1.6%	-4.5%
F1606 Peinture en bâtiment	398	1.5%	2.1%
N4105 Conduite et livraison par tournées sur courte distance	388	1.5%	-2.5%

Source : Pôle Emploi Persee

A fin mai 2014, les métiers les plus recherchés par les demandeurs d'emploi se trouvent principalement dans ces trois secteurs :

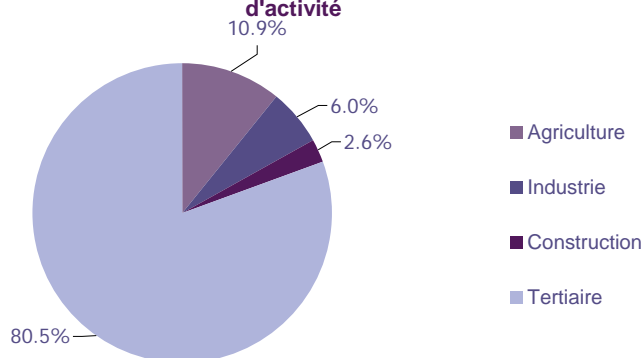
- « Services à la personne et à la collectivité » avec les métiers « Services domestiques » (1 100 demandeurs, +7,4%), « Nettoyage de locaux » (968 demandeurs, +4,1%) et « Assistance auprès d'enfants » (874 demandeurs, +5%) ;
- « Commerce, vente et grande distribution » pour les métiers « Vente en habillement et accessoires de la personne » (644 demandeurs, +9%) et « Mise en rayon libre-service » (559 demandeurs, +1,3%) ;
- « Transport et logistique » avec les métiers « Magasinage et préparation de commandes » (726 demandeurs, +1,7%), « Manutention manuelle de charges » (443 demandeurs, -6,7%) et « Conduite et livraison par tournées sur courte distance » (388 demandeurs, -2,5%).

LES OFFRES D'EMPLOI ENREGISTREES (OEE) PAR SECTEUR D'ACTIVITE ET PAR CONTRAT DE TRAVAIL

REPARTITION DE L'OFFRE D'EMPLOI PAR SECTEUR D'ACTIVITE

GRAPHIQUE 5

Répartition de l'offre d'emploi cumulée par secteur d'activité



Secteurs	Cumul 12 mois	Evol. Annuelle Cumulée
Agriculture	2 272	92.4%
Industrie	1 244	-10.6%
Construction	546	-28.7%
Tertiaire	16 795	-2.1%
TOTAL	20 857	1.7%

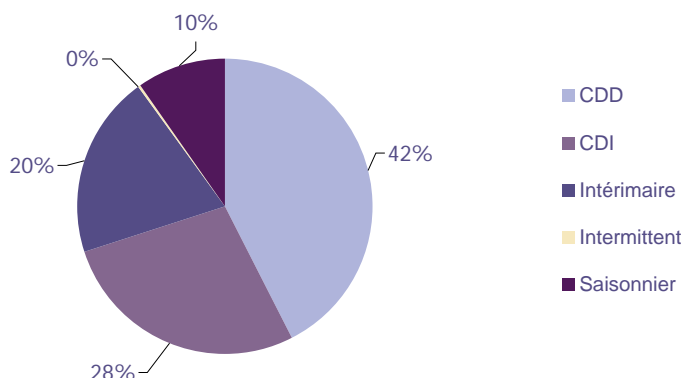
Source : Pôle Emploi Persee

Sur un an, de juin 2013 à mai 2014, Pôle emploi a recueilli **20 857** offres d'emploi sur le département de la Sarthe, soit **1,7%** de plus qu'au cours des douze mois précédents. Plus de **80%** de ces offres sont issues du tertiaire (**16 795** offres) et enregistrent une baisse de **2,1%**. Excepté le secteur de l'agriculture qui affiche une hausse de **92,4%** du volume des offres, les autres secteurs affichent une évolution annuelle en baisse.

A noter : les offres d'emploi intérimaire sont concentrées dans le tertiaire.

GRAPHIQUE 6

Répartition de l'offre d'emploi cumulée par type de contrat de travail



Contrats	Cumul 12 mois	Evol. Annuelle Cumulée
CDD	8 879	-12.2%
CDI	5 737	10.3%
Intérimaire	4 165	2.3%
Intermittent	21	-77.4%
Saisonnier	2 055	98.9%
TOTAL	20 857	1.7%

Source : Pôle Emploi Persee

Au regard des types de contrat de travail, la hausse est plus prononcée du côté des offres d'emploi saisonnier (+98,9%). Les offres de type contrat à durée indéterminée enregistrent également une hausse en évolution annuelle (+10,3%) ainsi que les offres d'emploi intérimaire (+2,3%). A contrario, les offres d'emploi de type contrat à durée déterminée sont en baisse (-12,2%). Cette dernière typologie d'offres représente la plus importante part des offres avec 42%.

LES 15 METIERS LES PLUS RECHERCHES PAR LES EMPLOYEURS

Offres d'Emploi Enregistrées	De juin 2013 à mai 2014	Poids (métier / total des métiers)	Evolution annuelle cumulée
K1303 Assistance auprès d'enfants	2 146	10.3%	316.7%
A1401 Aide agricole de production fruitière ou viticole	1 512	7.2%	54.4%
A1402 Aide agricole de production légumière ou végétale	693	3.3%	502.6%
H3302 Opérations manuelles d'assemblage, tri ou emballage	649	3.1%	59.9%
H2102 Conduite d'équipement de production alimentaire	548	2.6%	92.3%
N1103 Magasinage et préparation de commandes	430	2.1%	-43.5%
G1603 Personnel polyvalent en restauration	386	1.9%	45.7%
K2204 Nettoyage de locaux	370	1.8%	-35.5%
K1302 Assistance auprès d'adultes	364	1.7%	-13.3%
G1803 Service en restauration	359	1.7%	-18.8%
K1304 Services domestiques	353	1.7%	0.6%
G1602 Personnel de cuisine	347	1.7%	-11.9%
N4101 Conduite de transport de marchandises sur longue distance	326	1.6%	-1.2%
M1607 Secrétariat	307	1.5%	84.9%
K2104 Éducation et surveillance au sein d'établissements d'enseignement	272	1.3%	44.7%

Source : Pôle Emploi Persee

En cumul sur douze mois, les métiers les plus recherchés par les employeurs se trouvent en grande majorité dans ces trois secteurs :

- « Services à la personne et à la collectivité » avec les métiers « Assistance auprès d'enfants » (2 146 offres), « Nettoyage de locaux » (370 offres) et « Assistance auprès d'adultes » (364 offres) ;
- « Agriculture et pêche, espaces naturels et espaces verts, soins aux animaux » avec les métiers « Aide agricole de production fruitière ou viticole » (1 512 offres) et « Aide agricole de production légumière ou végétale » (693 offres) ;
- « Industrie » avec les métiers « Opérations manuelles d'assemblage, tri ou emballage » (649 offres) et « Conduite d'équipement de production alimentaire » (548 offres).

Statistiques et Indicateurs

Directeur de la publication : Karim KHETIB

Directeur de la rédaction : Josette BARREAU

Conception et réalisation : Service SEE – Brigitte VIGOUROUX
Catherine MOULIN

Contact : statsPDL@pole-emploi.fr

www.observatoire-emploi-paysdelaloire.fr