

Analyse du marché du travail

Bassin des HERBIERS

Situation au 31/12/2010



Faits marquants :

L'évolution annuelle du nombre de demandeurs d'emploi de catégorie A est de **-10,8%** à fin décembre 2010. Le taux d'évolution du bassin des Herbiers est l'un des taux le plus bas du département.

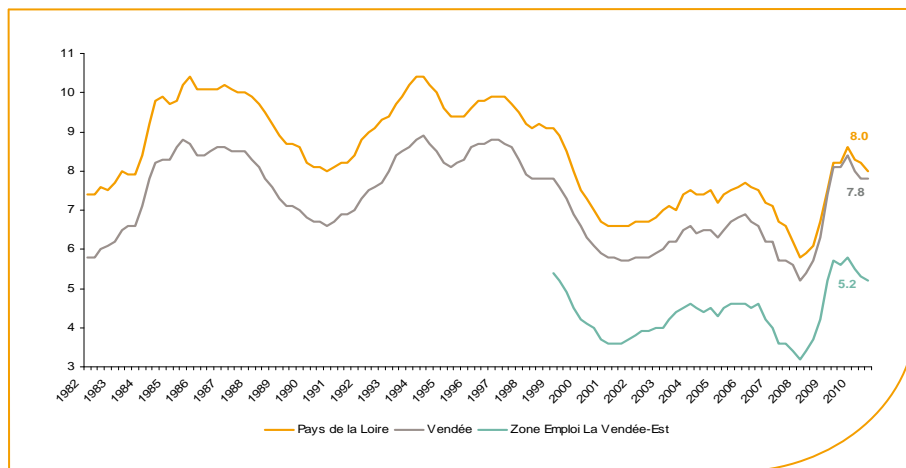
Les demandeurs d'emploi de 50 ans et plus, qui représentent **20,2%** des demandeurs d'emploi, sont très affectés par cette situation (**+14,7%** de progression annuelle).

6 900 demandeurs d'emploi (catégories A, B et C) sont comptabilisés à fin décembre sur le bassin des Herbiers, soit **17,7%** du département.

Au cours des douze derniers mois, Pôle emploi a recueilli **6 800** offres d'emploi soit une hausse de **55,9%** en évolution annuelle.

Le taux de chômage

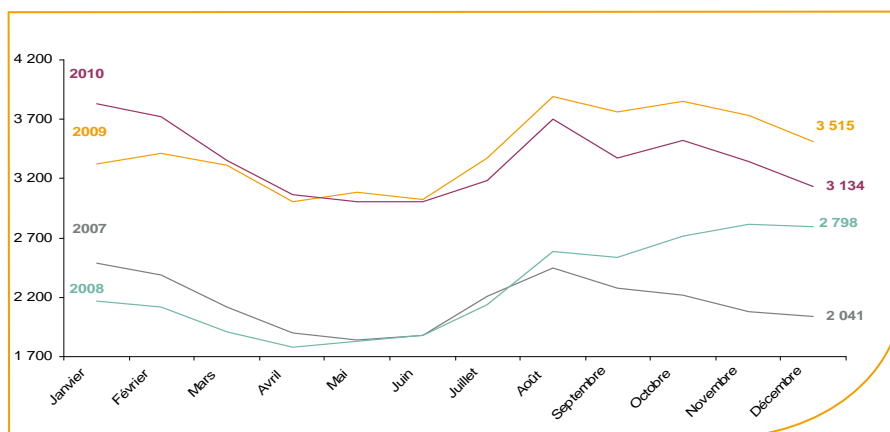
Au troisième trimestre 2010, avec **5,2%** de la population active, le taux de chômage de la zone d'emploi de la Vendée Est affiche une valeur nettement inférieure à celle enregistrée au niveau départemental (**7,8%**) et régional (**8%**). En un an, le taux de chômage a reculé de **0,4 point**, soit une évolution supérieure au département (**-0,3 point**) et à la région (**-0,2 point**).



Source : INSEE

Evolution de la demande d'emploi fin de mois de catégorie A (DEFM)

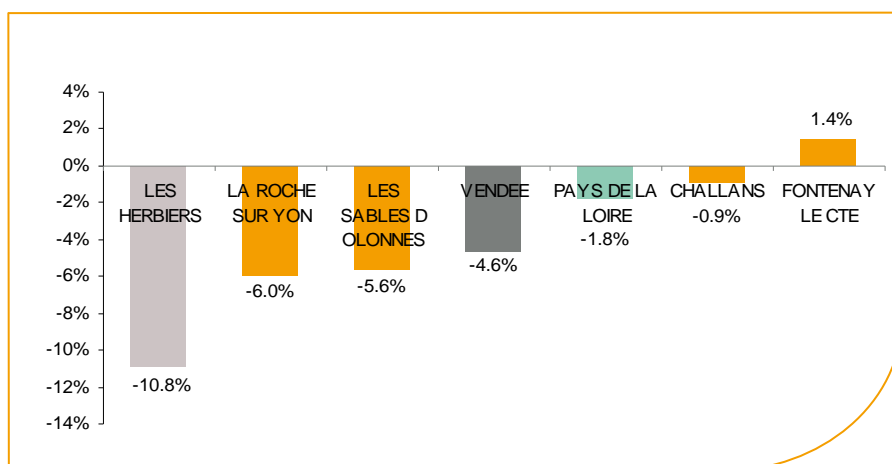
En décembre 2010, sur le bassin des Herbiers, la demande d'emploi de catégorie A se chiffre à **3 100** personnes. Elle est en diminution de **-6,3%** par rapport à novembre 2010.



Source : Pôle Emploi SIAD2

La demande d'emploi en fin de mois (DEFM)

Fin décembre 2010, le nombre de demandeurs d'emploi de catégorie A s'établit à **3 100** personnes, soit une évolution annuelle de **-10,8%** comparativement à décembre 2009. Cette évolution est plus favorable à celle affichée par le département de la Vendée (**-4,6%**) et à celle de la région Pays de la Loire (**-1,8%**).

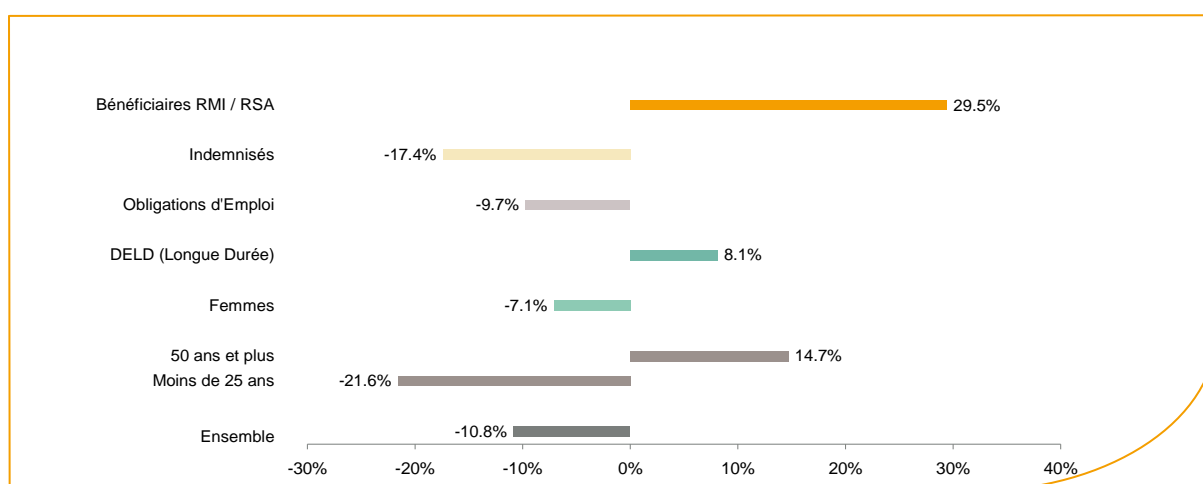


Source : Pôle Emploi SIAD2

Le bassin d'emploi des Herbiers affiche un taux d'évolution le plus bas de la demande d'emploi dans le département.

En ajoutant à la catégorie A, les demandeurs d'emploi recensés en catégorie B (**1 260**) et ceux en catégorie C (**2 481**), le nombre de demandeurs d'emploi se chiffre sur le territoire du bassin d'emploi des Herbiers à **6 900**, soit une progression de près de **140** personnes par rapport à décembre 2009 (**+2%**).

Evolution de la DEFM de catégorie A par population



Source : Pôle Emploi SIAD2

Même si l'évolution annuelle de la demande d'emploi de catégorie A s'établit à **-10,8%** en décembre 2010, certaines catégories de population apparaissent plus fragilisées. C'est le cas des demandeurs d'emploi de 50 ans et plus. En un an, ce volume de demandeurs d'emploi a progressé de **14,7%**, passant de **550** à **630** personnes. Cette progression est significativement plus soutenue qu'au niveau départemental (**+13,7%**). Le nombre de demandeurs d'emploi de longue durée a progressé de **8,1%** par rapport à décembre 2009.

Les 15 métiers les plus recherchés par les demandeurs d'emploi

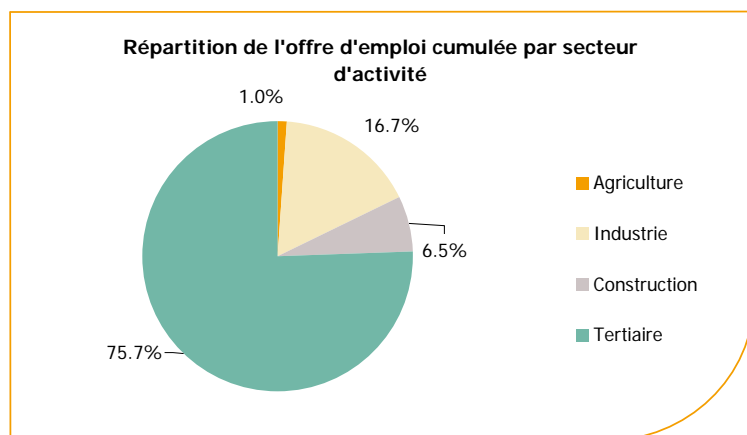
DEFM catégorie A	décembre 2010	Poids (métier / total des métiers)	Evolution annuelle
H3302 Opérations manuelles d'assemblage, tri ou emballage	157	5.0%	-32.6%
K2204 Nettoyage de locaux	126	4.0%	-25.4%
K1303 Assistance auprès d'enfants	124	4.0%	-1.6%
N1103 Magasinage et préparation de commandes	120	3.8%	-16.1%
M1607 Secrétariat	86	2.7%	2.4%
N1105 Manutention manuelle de charges	74	2.4%	-29.5%
K1304 Services domestiques	69	2.2%	4.5%
N4101 Conduite de transport de marchandises sur longue distance	55	1.8%	0.0%
J1301 Personnel polyvalent des services hospitaliers	53	1.7%	20.5%
A1203 Entretien des espaces verts	52	1.7%	13.0%
D1401 Assistanat commercial	47	1.5%	-27.7%
D1214 Vente en habillement et accessoires de la personne	46	1.5%	-28.1%
M1203 Comptabilité	46	1.5%	24.3%
H2102 Conduite d'équipement de production alimentaire	43	1.4%	-4.4%
N4105 Conduite et livraison par tournées sur courte distance	41	1.3%	-16.3%

Source : Pôle Emploi SIAD2

A fin décembre 2010, globalement, les métiers les plus recherchés par les demandeurs d'emploi se trouvent dans le secteur « Services à la personne et à la collectivité » (319 demandeurs) avec les métiers les plus recherchés « Nettoyage de locaux » (126 demandeurs) et « Assistance auprès d'enfants » (124 demandeurs). Viennent ensuite ceux du « Transport et Logistique » (290 demandeurs) avec le métier « Magasinage et préparation de commandes » (120 demandeurs) et le secteur de « l'Industrie » (200 demandeurs) avec le métier « Opérations manuelles d'assemblage, tri ou emballage » (157 demandeurs). La plus forte progression annuelle est enregistrée du côté des métiers de support à l'entreprise (« Comptabilité » +24,3%).

Les offres d'emploi enregistrées (OEE) par secteur d'activité et par contrat de travail

REPARTITION DE L'OFFRE D'EMPLOI PAR SECTEUR D'ACTIVITE



Secteurs	Cumul 12 mois	Evol. Annuelle Cumulée
Agriculture	71	7.6%
Industrie	1 140	111.9%
Construction	446	38.1%
Tertiaire	5 158	49.8%
TOTAL	6 815	55.9%

Source : Pôle Emploi SIAD2

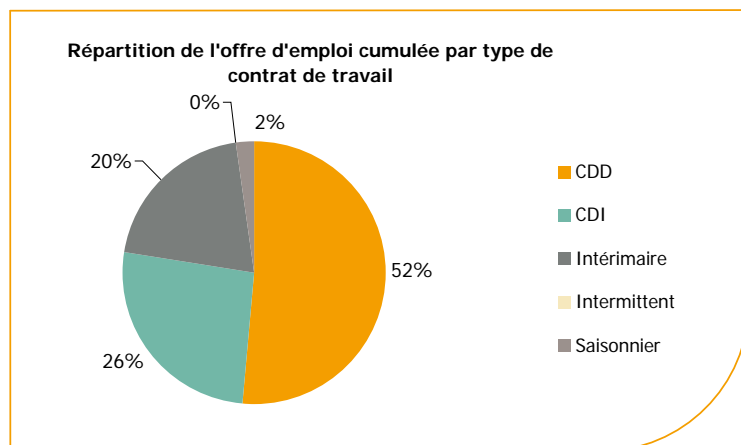
Sur un an, de janvier 2010 à décembre 2010, Pôle emploi a recueilli 6 800 offres d'emploi sur le territoire du bassin des Herbiers, soit 55,9% de plus qu'au cours des douze mois précédents. Cette hausse est plus accentuée au niveau du bassin qu'elle ne l'est au niveau départemental (+27,1%).

Près de 76% de ces offres sont issues du tertiaire (5 158 offres), 16,7% viennent de l'industrie, 1% de l'agriculture et 6,5% de la construction.

Tous les secteurs sont en nette progression et le tertiaire enregistre 1 700 offres supplémentaires soit +49,8% d'évolution annuelle cumulée.

A noter : les offres d'emploi intérimaires sont concentrées dans le tertiaire.

REPARTITION DE L'OFFRE D'EMPLOI PAR TYPE DE CONTRAT DE TRAVAIL



Contrats	Cumul 12 mois	Evol. Annuelle Cumulée
CDD	3 496	59.9%
CDI	1 781	59.3%
Intérimaire	1 382	47.2%
Intermittent	9	-52.6%
Saisonnier	147	37.4%
TOTAL	6 815	55.9%

Source : Pôle Emploi SIAD2

Au regard des types de contrat de travail, la hausse est très prononcée du côté des offres intérim (+47,2%) Les offres d'emploi de type contrat à durée indéterminée sont également en forte hausse (+59,3%) ainsi que les offres de type contrat à durée déterminée (+59,9%). Cette dernière typologie d'offres représente la plus importante part des offres avec 52%.

Les 15 métiers les plus recherchés par les employeurs

Offres d'Emploi Enregistrées	De janvier 2010 à décembre 2010	Poids (métier / total des métiers)	Evolution annuelle cumulée
N1103 Magasinage et préparation de commandes	311	4.6%	141.1%
H2102 Conduite d'équipement de production alimentaire	277	4.1%	274.3%
K2204 Nettoyage de locaux	222	3.3%	-3.9%
G1203 Animation de loisirs auprès d'enfants ou d'adolescents	172	2.5%	60.7%
N4101 Cond. de transport de marchandises sur longue distance	161	2.4%	117.6%
G1603 Personnel polyvalent en restauration	135	2.0%	164.7%
G1803 Service en restauration	134	2.0%	61.4%
H2903 Conduite d'équipement d'usinage	117	1.7%	207.9%
H2206 Réalisation de menuiserie bois et tonnellerie	111	1.6%	32.1%
H2913 Soudage manuel	110	1.6%	96.4%
G1602 Personnel de cuisine	105	1.5%	19.3%
F1703 Maçonnerie	104	1.5%	55.2%
H3302 Opérations manuelles d'assemblage, tri ou emballage	104	1.5%	36.8%
D1401 Assistanat commercial	97	1.4%	120.5%
N4105 Conduite et livraison par tournées sur courte distance	97	1.4%	83.0%

Source : Pôle Emploi SIAD2

En cumul sur douze mois, les métiers les plus recherchés par les employeurs se trouvent en grande majorité dans le secteur « Industrie » (719 offres) avec le métier « Conduite d'équipement de production alimentaire » (277 offres) et dans le secteur « Transport et logistique » (569 offres) avec les métiers les plus recherchés « Magasinage et préparation de commandes » (311 offres) et « Cond. de transport de marchandises sur longue distance » (161 offres). Viennent ensuite le secteur « Hôtellerie, Restauration, Tourisme, Loisirs et Animation » (546 offres) avec les métiers les plus recherchés « Animation de loisirs auprès d'enfants ou d'adolescents » (172 offres) et « Personnel polyvalent en restauration » (135 offres).

www.pole-emploi.fr

Le service Statistiques, Etudes et Evaluation est à votre disposition pour tout complément d'information
Contact : herve.bonnet@pole-emploi.fr

Directeur de publication :
Gwenaël PROUTEAU
Directeur de la rédaction :
Hervé BONNET
Conception et réalisation :
Service Statistiques, Etudes et
Evaluation – Catherine MOULIN,
Brigitte VIGOUROUX.