



MARCHE DU TRAVAIL : SYNTHÈSE SARTHE SITUATION AU 31/08/2014

DOCUMENT MENSUEL - LIBRE DE DIFFUSION SOUS RESERVE DE MENTION DE LA SOURCE « POLE EMPLOI PAYS DE LA LOIRE »

Avertissement : nouvelles séries du taux de chômage intégrant l'impact de la rénovation du questionnaire de l'enquête emploi de l'INSEE.

LE TAUX DE CHOMAGE

Au premier trimestre 2014, avec **9,5%** de la population active, le taux de chômage du département de la Sarthe affiche une valeur supérieure à celle enregistrée au niveau régional (**8,6%**) mais inférieure au niveau national (**9,7%**). En un an, le taux de chômage a diminué de **0,2 point** sur le département, soit une situation plus favorable que celle de la région des Pays de la Loire (**0 point**) et identique à celle de la France métropolitaine.

L'ESSENTIEL

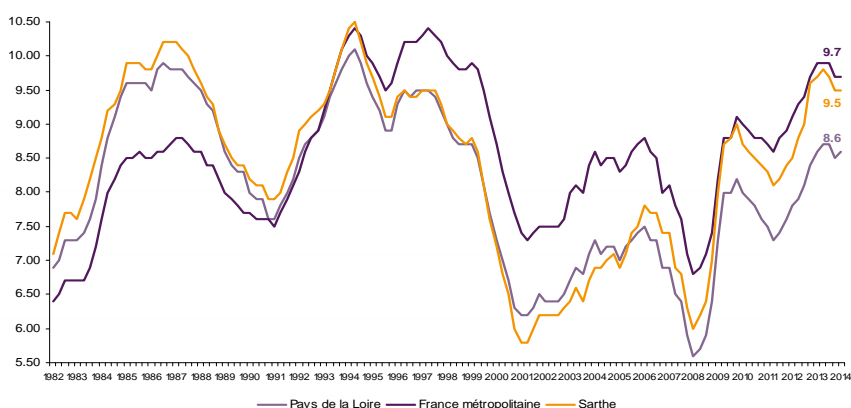
L'évolution annuelle du nombre de demandeurs d'emploi de catégorie A est de **+6,5%** à fin août 2014.

Les demandeurs d'emploi de 50 ans et plus, qui représentent **21,5%** des demandeurs d'emploi, sont plus affectés par cette situation (**+13,8%** de progression annuelle).

46 709 demandeurs d'emploi (catégories A, B et C) en données CVS sont comptabilisés à fin août sur le département de la Sarthe, soit **6,7%** de plus qu'en août 2013.

Au cours des douze derniers mois, Pôle emploi a recueilli **18 344** offres d'emploi soit une baisse de **14,2%** en évolution annuelle.

GRAPHIQUE 1

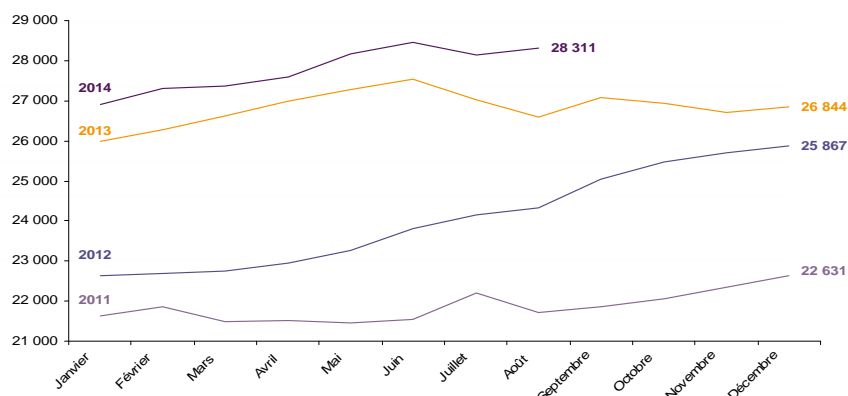


Source : INSEE

EVOLUTION DE LA DEFM CAT A (CVS)

En août 2014, sur le département de la Sarthe, la demande d'emploi de catégorie A se chiffre à **28 311** personnes. Elle augmente de **0,6%** par rapport à juillet 2014.

GRAPHIQUE 2

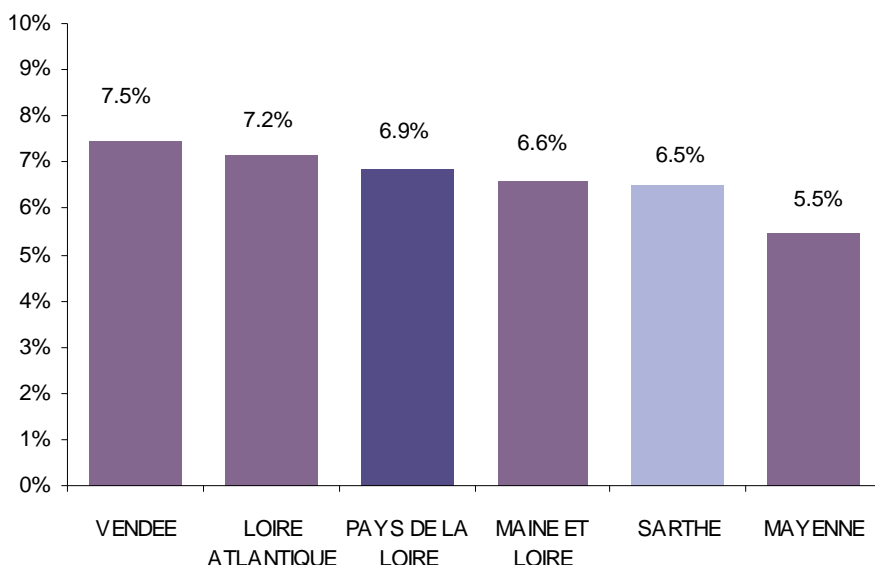


Source : Pôle Emploi

LA DEMANDE D'EMPLOI EN FIN DE MOIS (CATEGORIE A - CVS)

Fin août 2014, le nombre de demandeurs d'emploi de catégorie A affiche une hausse **+6,5%** en évolution annuelle comparative à août 2013. Cette évolution est plus favorable que celle affichée par la région des Pays de la Loire (**+6,9%**).

GRAPHIQUE 3

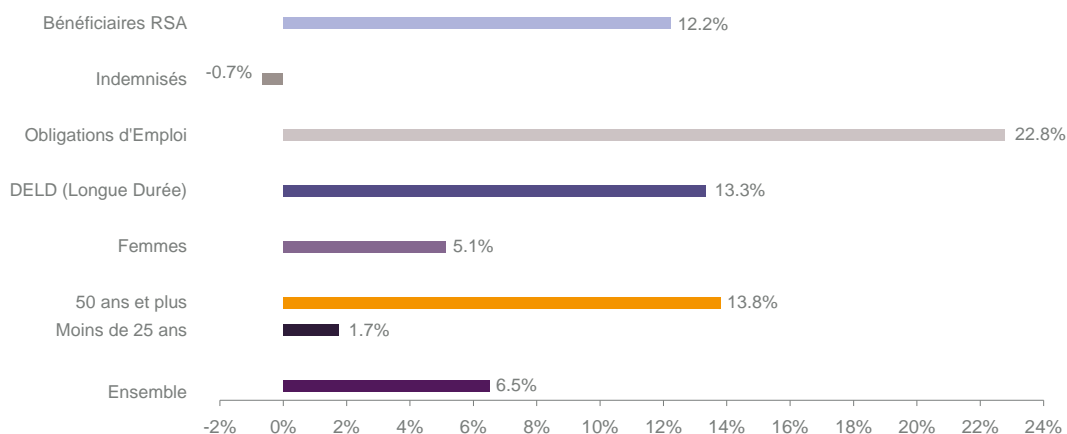


Source : Direccte et Pôle Emploi

En ajoutant à la catégorie A, les demandeurs d'emploi recensés en catégorie B et ceux en catégorie C, le nombre de demandeurs d'emploi se chiffre sur le département de la Sarthe à **46 709** en données CVS, soit une progression de **+6,7%** par rapport à août 2013.

EVOLUTION DE LA DEFM PAR POPULATION (CATEGORIE A)

GRAPHIQUE 4



Source : Pôle Emploi Persee

Même si l'évolution moyenne de la demande d'emploi de catégorie A s'établit à **+6,5%** en août 2014, certaines catégories de population apparaissent plus fragilisées. C'est le cas des demandeurs d'emploi de 50 ans et plus, des demandeurs en obligation d'emploi et des demandeurs d'emploi de longue durée. En un an, leurs volumes ont respectivement progressé de **13,8%**, **22,8%** et **13,3%**.

LES 15 METIERS LES PLUS RECHERCHES PAR LES DEMANDEURS D'EMPLOI

DEFM catégorie A	août 2014	Poids (métier / total des métiers)	Evolution annuelle
K1303 Assistance auprès d'enfants	1 114	3.8%	6.8%
K1304 Services domestiques	1 104	3.8%	6.0%
K2204 Nettoyage de locaux	1 012	3.5%	9.6%
N1103 Magasinage et préparation de commandes	782	2.7%	6.5%
H3302 Opérations manuelles d'assemblage, tri ou emballage	705	2.4%	-4.1%
D1214 Vente en habillement et accessoires de la personne	661	2.3%	3.6%
A1203 Entretien des espaces verts	643	2.2%	14.4%
K1302 Assistance auprès d'adultes	568	1.9%	14.1%
M1607 Secrétariat	559	1.9%	-6.7%
D1507 Mise en rayon libre-service	547	1.9%	-8.8%
H2909 Montage-assemblage mécanique	519	1.8%	1.8%
D1505 Personnel de caisse	495	1.7%	8.8%
N1105 Manutention manuelle de charges	484	1.7%	10.3%
J1301 Personnel polyvalent des services hospitaliers	483	1.7%	-1.8%
M1602 Opérations administratives	446	1.5%	9.6%

Source : Pôle Emploi Persee

A fin août 2014, les métiers les plus recherchés par les demandeurs d'emploi se trouvent principalement dans ces trois secteurs :

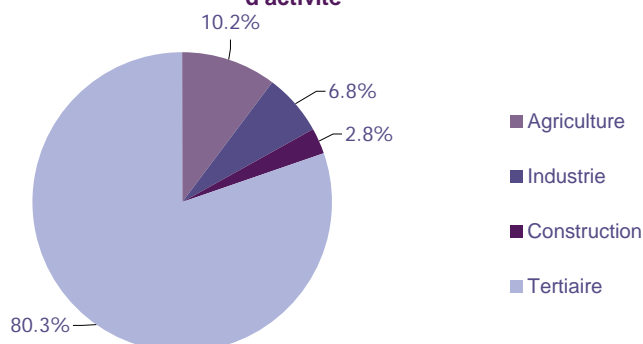
- « Services à la personne et à la collectivité » avec les métiers « Assistance auprès d'enfants » (1 114 demandeurs, +6,8%), « Services domestiques » (1 104 demandeurs, +6%) et « Nettoyage de locaux » (1 012 demandeurs, +9,6%) ;
- « Commerce, vente et grande distribution » pour les métiers « Vente en habillement et accessoires de la personne » (661 demandeurs, +3,6%) et « Mise en rayon libre-service » (547 demandeurs, -8,8%) ;
- « Transport et logistique » avec les métiers « Magasinage et préparation de commandes » (782 demandeurs, +6,5%) et « Manutention manuelle de charges » (484 demandeurs, +10,3%).

LES OFFRES D'EMPLOI ENREGISTREES (OEE) PAR SECTEUR D'ACTIVITE ET PAR CONTRAT DE TRAVAIL

REPARTITION DE L'OFFRE D'EMPLOI PAR SECTEUR D'ACTIVITE

GRAPHIQUE 5

Répartition de l'offre d'emploi cumulée par secteur d'activité



Secteurs	Cumul 12 mois	Evol. Annuelle Cumulée
Agriculture	1 865	21.9%
Industrie	1 239	-1.5%
Construction	509	-24.5%
Tertiaire	14 731	-17.8%
TOTAL	18 344	-14.2%

Source : Pôle Emploi Persee

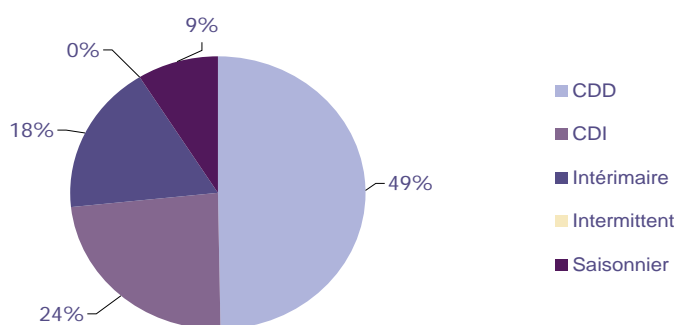
Sur un an, de septembre 2013 à août 2014, Pôle emploi a recueilli **18 344** offres d'emploi sur le département de la Sarthe, soit **14,2%** de moins qu'au cours des douze mois précédents. Plus de **80%** de ces offres sont issues du tertiaire (**14 731** offres) et enregistrent une baisse de **17,8%**. Excepté le secteur de l'agriculture qui affiche une hausse de **21,9%** du volume des offres, les autres secteurs affichent une évolution annuelle en baisse.

A noter : les offres d'emploi intérimaire sont concentrées dans le tertiaire.

REPARTITION DE L'OFFRE D'EMPLOI PAR TYPE DE CONTRAT DE TRAVAIL

GRAPHIQUE 6

Répartition de l'offre d'emploi cumulée par type de contrat de travail



Contrats	Cumul 12 mois	Evol. Annuelle Cumulée
CDD	9 096	0.4%
CDI	4 357	-29.8%
Intérimaire	3 249	-32.0%
Intermittent	19	-36.7%
Saisonnier	1 623	24.8%
TOTAL	18 344	-14.2%

Source : Pôle Emploi Persee

Au regard des types de contrat de travail, la hausse est importante du côté des offres d'emploi saisonnier (+24,8%). Les offres d'emploi de type contrat à durée déterminée affichent une légère hausse de +0,4%. A contrario, les offres d'emploi intérimaire et les offres d'emploi de type contrat à durée indéterminée enregistrent une baisse en évolution annuelle (-32% et -29,8%). Les offres d'emploi de type contrat à durée déterminée représentent la plus importante part des offres avec 49%.

LES 15 METIERS LES PLUS RECHERCHES PAR LES EMPLOYEURS

Offres d'Emploi Enregistrées	De septembre 2013 à août 2014	Poids (métier / total des métiers)	Evolution annuelle cumulée
A1401 Aide agricole de production fruitière ou viticole	1 505	8.2%	46.8%
K1303 Assistance auprès d'enfants	660	3.6%	-67.9%
K1302 Assistance auprès d'adultes	520	2.8%	36.8%
K1304 Services domestiques	467	2.5%	17.9%
N1103 Magasinage et préparation de commandes	453	2.5%	-31.2%
H3302 Opérations manuelles d'assemblage, tri ou emballage	440	2.4%	-22.9%
G1603 Personnel polyvalent en restauration	374	2.0%	60.5%
K2204 Nettoyage de locaux	372	2.0%	-23.3%
N4101 Conduite de transport de marchandises sur longue distance	339	1.8%	0.6%
G1602 Personnel de cuisine	320	1.7%	-17.3%
G1803 Service en restauration	305	1.7%	-21.8%
G1203 Animation de loisirs auprès d'enfants ou d'adolescents	304	1.7%	57.5%
K2104 Éducation et surveillance au sein d'établissements d'enseignement	298	1.6%	134.6%
M1607 Secrétariat	297	1.6%	75.7%
A1402 Aide agricole de production légumière ou végétale	296	1.6%	-42.5%

Source : Pôle Emploi Persee

En cumul sur douze mois, les métiers les plus recherchés par les employeurs se trouvent en grande majorité dans ces trois secteurs :

- « Services à la personne et à la collectivité » avec les métiers « Assistance auprès d'enfants » (660 offres), « Assistance auprès d'adultes » (520 offres) et « Services domestiques » (467 offres) ;
- « Agriculture et pêche, espaces naturels et espaces verts, soins aux animaux » avec les métiers « Aide agricole de production fruitière ou viticole » (1 505 offres) et « Aide agricole de production légumière ou végétale » (296 offres) ;
- « Hôtellerie restauration, tourisme, loisirs et animation » avec les métiers « Personnel polyvalent en restauration » (374 offres), « Personnel de cuisine » (320 offres) et « Service en restauration » (305 offres).

Statistiques et Indicateurs

Directeur de la publication : Karim KHETIB
 Directeur de la rédaction : Josette BARREAU
 Conception et réalisation : Service SEE – Brigitte VIGOUROUX
 Catherine MOULIN

Contact : statsPDL@pole-emploi.fr

www.observatoire-emploi-paysdelaloire.fr

SERVICE ETUDES ET EVALUATION – POLE EMPLOI PAYS DE LA LOIRE