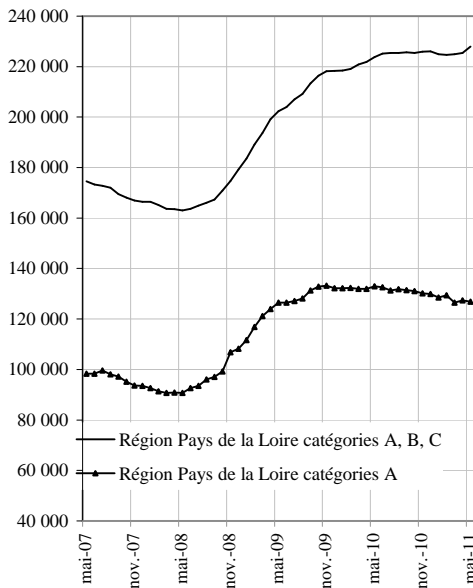


DIRECCTE Pays de la Loire

DR Pôle emploi Pays de la Loire

## Demandeurs d'emploi inscrits et offres collectées par Pôle emploi en région Pays de la Loire en Mai 2011

**Demandeurs d'emploi inscrits en fin de mois à Pôle emploi  
Catégories A et A, B, C (CVS)**



Fin Mai 2011, le nombre de demandeurs d'emploi inscrits à Pôle Emploi de catégorie A s'établit à 126 918 en région Pays de la Loire. Ce nombre diminue de 0,4 % par rapport à la fin Avril 2011 (soit - 448). Sur un an, il est en baisse de 4,5 %.

En France métropolitaine, le nombre de demandeurs d'emploi inscrits en catégorie A augmente de 0,7 % par rapport à la fin Avril 2011 (+ 0,3 % sur un an).

En région Pays de la Loire, le nombre de demandeurs d'emploi inscrits à Pôle emploi de catégorie A, B, C s'établit à 227 982, fin Mai 2011. Ce nombre augmente de 1,1 % soit (+ 2 547) . Sur un an, il croît de 1,9 %.

En France métropolitaine, le nombre de demandeurs d'emploi inscrits en catégorie A, B, C augmente de 1,0 % par rapport à fin Avril 2011 (+ 3,8 % en un an).

**Demandeurs d'emploi inscrits en fin de mois à Pôle emploi**

Données CVS	Effectifs et %				
	Mai 2010	Avril 2011	Mai 2011	Variation sur un mois	Variation sur un an
<b>Pays de la Loire</b>					
<b>Catégorie A (actes positifs de recherche d'emploi, sans emploi)</b>	<b>132 932</b>	<b>127 366</b>	<b>126 918</b>	<b>-0,4</b>	<b>-4,5</b>
Catégories B, C (actes positifs de recherche d'emploi)*	90 876	98 069	101 064	3,1	11,2
<b>Catégories A, B, C (actes positifs de recherche d'emploi)</b>	<b>223 808</b>	<b>225 435</b>	<b>227 982</b>	<b>1,1</b>	<b>1,9</b>
Catégorie D (sans actes positifs de recherche d'emploi, sans emploi)*	18 426	15 603	15 502	-0,6	-15,9
Catégorie E (sans actes positifs de recherche d'emploi, en emploi)*	16 879	18 862	19 034	0,9	12,8
Catégories A, B, C, D, E (ensemble)	259 113	259 900	262 518	1,0	1,3

**France métropolitaine (CVS-CJO)**

	Milliers et %				
<b>Catégorie A (actes positifs de recherche d'emploi, sans emploi)</b>	<b>2 678,1</b>	<b>2 669,1</b>	<b>2 686,8</b>	<b>0,7</b>	<b>0,3</b>
Catégories B, C (actes positifs de recherche d'emploi)	1 249,4	1 370,0	1 391,7	1,6	11,4
<b>Catégories A, B, C (actes positifs de recherche d'emploi)</b>	<b>3 927,5</b>	<b>4 039,1</b>	<b>4 078,5</b>	<b>1,0</b>	<b>3,8</b>
Catégorie D (sans actes positifs de recherche d'emploi, sans emploi)	258,3	234,7	228,4	-2,7	-11,6
Catégorie E (sans actes positifs de recherche d'emploi, en emploi)	337,6	350,9	351,7	0,2	4,2
Catégories A, B, C, D, E (ensemble)	4 523,4	4 624,7	4 658,6	0,7	3,0

Sources : STMT - Pôle emploi, Dares. Calcul des cvs : Dares, Direccte des Pays de la Loire / service E.S.E

\* Du fait de la faiblesse des effectifs pour certaines catégories, les évolutions mensuelles peuvent être heurtées et doivent dès lors être interprétées avec prudence.

Les données concernent les demandeurs d'emploi inscrits en fin de mois à Pôle emploi.  
La notion de demandeurs d'emploi inscrits à Pôle emploi est une notion différente de celle de chômeurs au sens du Bureau international du travail (BIT) : certains demandeurs d'emploi ne sont pas chômeurs au sens du BIT et inversement certains chômeurs ne sont pas inscrits à Pôle emploi.  
Au-delà des évolutions du marché du travail, différents facteurs peuvent affecter les données relatives aux demandeurs d'emploi : modification du suivi et de l'accompagnement des demandeurs d'emploi, comportement d'inscription des demandeurs d'emploi, mise en place du RSA (1<sup>er</sup> juin 2009).... L'ensemble des définitions figurent dans les encadrés 1 et 2, pages 9 à 11.

**Avertissement :** Une nouvelle présentation est adoptée depuis la publication des chiffres de janvier 2011, avec de nouvelles séries corrigées des variations saisonnières (pour plus de précisions, voir en bas de la page 11).

## 1- DEMANDEURS D'EMPLOI PAR DEPARTEMENT

S'agissant de la catégorie A, selon le département, le nombre de demandeurs d'emploi varie en Mai 2011 par rapport à la fin Avril 2011 entre -1,1 % et 0,8 % : Loire-Atlantique ( -1,1 % ), Maine et Loire ( -0,1 % ), Mayenne ( -0,1 % ), Sarthe ( -0,2 % ), Vendée ( 0,8 % ).

S'agissant de la catégorie A,B,C selon le département, le nombre de demandeurs d'emploi varie en Mai 2011 par rapport à la fin Avril 2011 entre 0,6 % et 1,8 % : Loire-Atlantique ( 0,8 % ), Maine et Loire ( 1,6 % ), Mayenne ( 0,6 % ), Sarthe ( 0,9 % ), Vendée ( 1,8 % ).

### Demandeurs inscrits en fin de mois à Pôle emploi en Pays de la Loire (catégorie A)

<i>Données CVS</i>	<i>Effectifs et %</i>				
	Mai 2010	Avril 2011	Mai 2011	Variation sur un mois	Variation sur un an
Loire-Atlantique	50 825	48 650	48 131	-1,1	-5,3
Maine et Loire	29 400	28 662	28 621	-0,1	-2,6
Mayenne	8 596	7 866	7 859	-0,1	-8,6
Sarthe	22 369	21 433	21 389	-0,2	-4,4
Vendée	21 742	20 755	20 918	0,8	-3,8
<b>Ensemble</b>	<b>132 932</b>	<b>127 366</b>	<b>126 918</b>	<b>-0,4</b>	<b>-4,5</b>

Sources : STMT - Pôle emploi, Dares. Calcul des cvs : Dares, Direccte des Pays de la Loire / service E.S.E

### Demandeurs inscrits en fin de mois à Pôle emploi en Pays de la Loire (catégories A, B, C)

<i>Données CVS</i>	<i>Effectifs et %</i>				
	Mai 2010	Avril 2011	Mai 2011	Variation sur un mois	Variation sur un an
Loire-Atlantique	84 761	84 586	85 225	0,8	0,5
Maine et Loire	51 423	52 238	53 064	1,6	3,2
Mayenne	14 373	14 131	14 212	0,6	-1,1
Sarthe	36 541	37 079	37 404	0,9	2,4
Vendée	36 710	37 401	38 077	1,8	3,7
<b>Ensemble</b>	<b>223 808</b>	<b>225 435</b>	<b>227 982</b>	<b>1,1</b>	<b>1,9</b>

Sources : STMT - Pôle emploi, Dares. Calcul des cvs : Dares, Direccte des Pays de la Loire / service E.S.E

## 2.a - DEMANDEURS D'EMPLOI PAR SEXE ET TRANCHE D'ÂGE

### Catégorie A

En région Pays de la Loire, le nombre de demandeurs d'emploi de catégorie A diminue en Mai de 0,9 % pour les hommes (- 7,2 % sur un an) et augmente de 0,2 % pour les femmes (- 1,7 % sur un an). Le nombre de demandeurs d'emploi de catégorie A de moins de 25 ans augmente de 1,2 % en Mai (- 11,2 % sur un an). Le nombre de ceux âgés de 25 à 49 ans diminue de 1 % (- 6,4 % sur un an) et le nombre de ceux de 50 ans et plus s'accroît de 0,4 % (+ 10,5 % sur un an).

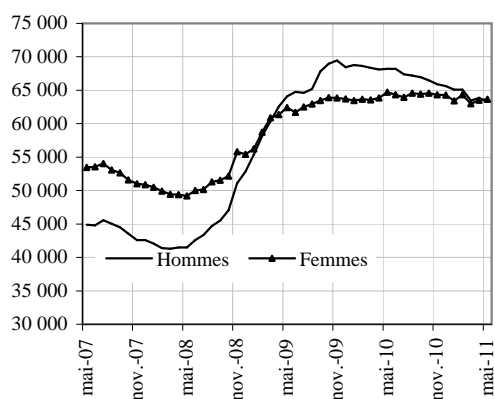
#### Demandeurs d'emploi inscrits en fin de mois à Pôle emploi (catégorie A)

Effectifs et %

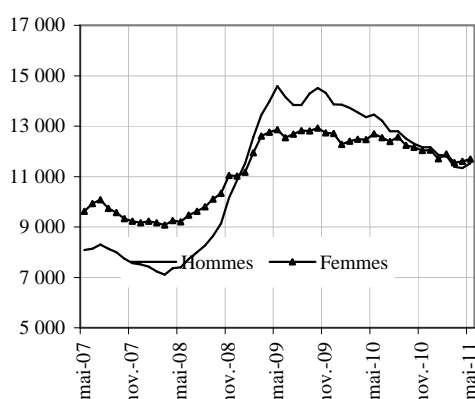
Données CVS	Mai	Avril	Mai	Variation sur un mois	Variation sur un an
	2010	2011	2011		
<b>Pays de la Loire</b>					
Hommes	68 212	63 845	63 277	-0,9	-7,2
Femmes	64 720	63 521	63 641	0,2	-1,7
<b>Moins de 25 ans</b>					
Moins de 25 ans	26 154	22 935	23 216	1,2	-11,2
Entre 25 et 49 ans	84 268	79 659	78 835	-1,0	-6,4
50 ans et plus	22 510	24 772	24 867	0,4	10,5
<b>Hommes de moins de 25 ans</b>					
Hommes de moins de 25 ans	13 453	11 336	11 523	1,6	-14,3
Hommes de 25 à 49 ans	42 822	39 638	38 861	-2,0	-9,2
Hommes de 50 ans et plus	11 937	12 871	12 893	0,2	8,0
<b>Femmes de moins de 25 ans</b>					
Femmes de moins de 25 ans	12 701	11 599	11 693	0,8	-7,9
Femmes de 25 à 49 ans	41 446	40 021	39 974	-0,1	-3,6
Femmes de 50 ans et plus	10 573	11 901	11 974	0,6	13,3
<b>Ensemble de la catégorie A</b>	<b>132 932</b>	<b>127 366</b>	<b>126 918</b>	<b>-0,4</b>	<b>-4,5</b>

Sources : STMT - Pôle emploi, Dares. Calcul des cvs : Dares, Direccte des Pays de la Loire / service E.S.E

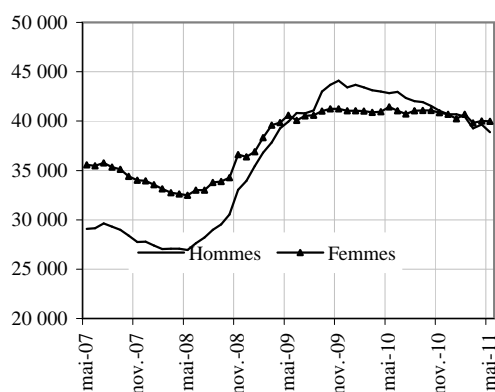
#### Par sexe (cvs)



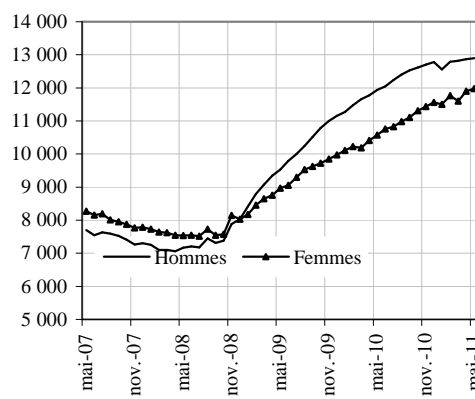
#### Moins de 25 ans (cvs)



#### Entre 25 et 49 ans (cvs)



#### 50 ans et plus (cvs)



## 2.b - DEMANDEURS D'EMPLOI PAR SEXE ET TRANCHE D'ÂGE

### Catégories A, B, C

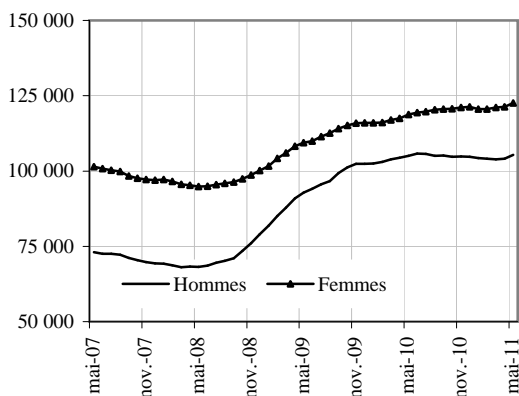
Parmi l'ensemble des demandeurs d'emploi de catégories A, B, C en région Pays de la Loire, le nombre d'hommes augmente de 1,2 % en Mai (+ 0,3 % sur un an) et le nombre de femmes augmente de 1,0 % (+ 3,2 % sur un an). Le nombre de demandeurs d'emploi de catégorie A, B, C de moins de 25 ans croît de 1,6 % en Mai (- 4,7 % sur un an). Le nombre de ceux de 25 à 49 ans augmente de 0,9 % (+ 0,6 % sur un an) et celui des 50 ans et plus s'accroît de 1,3 % (+ 14,3 % sur un an).

#### Demandeurs d'emploi inscrits en fin de mois à Pôle emploi (catégories A,B, C)

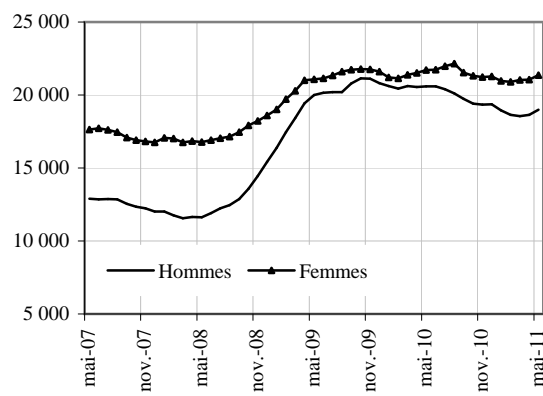
Données CVS			Effectifs et %		
	Mai 2010	Avril 2011	Mai 2011	Variation sur un mois	Variation sur un an
<b>Pays de la Loire</b>					
Hommes	105 074	104 116	105 412	1,2	0,3
Femmes	118 734	121 319	122 570	1,0	3,2
Moins de 25 ans	42 301	39 688	40 332	1,6	-4,7
Entre 25 et 49 ans	144 325	143 822	145 161	0,9	0,6
50 ans et plus	37 182	41 925	42 489	1,3	14,3
Hommes de moins de 25 ans	20 596	18 644	18 981	1,8	-7,8
Hommes de 25 à 49 ans	67 847	66 855	67 596	1,1	-0,4
Hommes de 50 ans et plus	16 631	18 617	18 835	1,2	13,3
Femmes de moins de 25 ans	21 705	21 044	21 351	1,5	-1,6
Femmes de 25 à 49 ans	76 478	76 967	77 565	0,8	1,4
Femmes de 50 ans et plus	20 551	23 308	23 654	1,5	15,1
<b>Ensemble des catégories A, B, C</b>	<b>223 808</b>	<b>225 435</b>	<b>227 982</b>	<b>1,1</b>	<b>1,9</b>

Sources : STMT - Pôle emploi, Dares. Calcul des cvs : Dares, Direccte des Pays de la Loire / service E.S.E

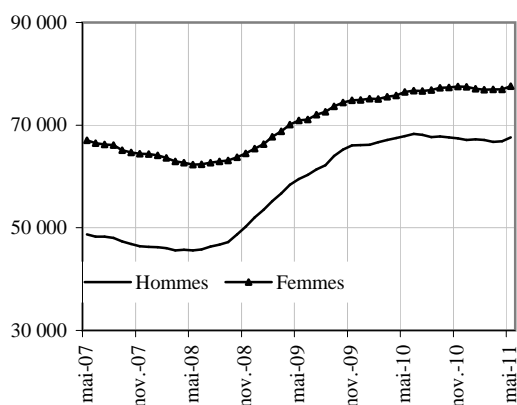
Par sexe (cvs)



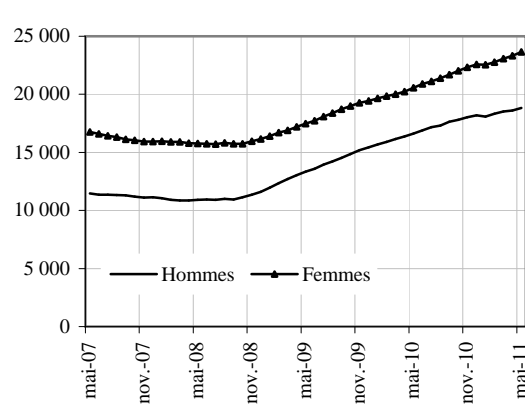
Moins de 25 ans (cvs)



Entre 25 et 49 ans (cvs)



50 ans et plus (cvs)



### 3 - ANCIENNETÉ D'INSCRIPTION SUR LES LISTES DES DEMANDEURS D'EMPLOI

En région Pays de la Loire, le nombre de demandeurs d'emploi inscrits à Pôle emploi en catégorie A, B, C depuis un an ou plus augmente de 9,5 % sur un an. Le nombre d'inscrits depuis moins d'un an diminue de 2,5 % sur un an.

#### Ancienneté d'inscription sur les listes des demandeurs d'emploi inscrits en fin de mois à Pôle emploi (catégories A, B, C)

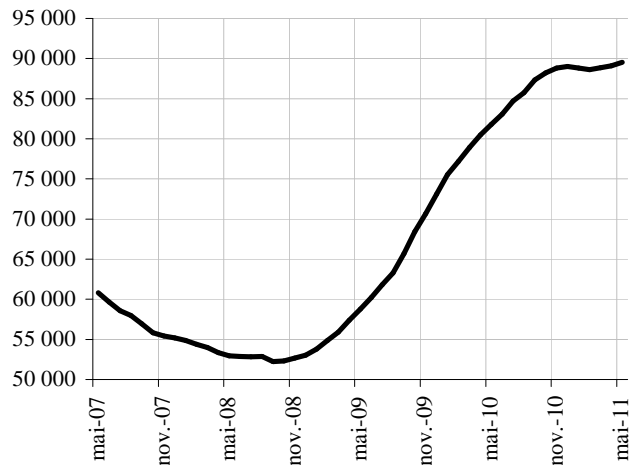
Données CVS	Effectifs et %				
	Mai 2010	Avril 2011	Mai 2011	Variation sur un mois	Variation sur un an
<b>Pays de la Loire</b>					
Moins de 1 an	142 010	136 345	138 436	1,5	-2,5
1 an ou plus	81 798	89 090	89 546	0,5	9,5
Part des demandeurs d'emploi inscrits depuis un an ou plus (%)	36,5	39,5	39,3		

#### France métropolitaine pour les régions métropolitaines et France entière pour les DOM (CVS-CJO)

Part des demandeurs d'emploi inscrits depuis un an ou plus (%)	35,6	37,9	37,9
--	------	------	------

Sources : STMT - Pôle emploi, Dares. Calcul des cvs : Dares, Direccte des Pays de la Loire / service E.S.E

#### Demandeurs d'emploi inscrits depuis un an ou plus (données CVS)



## 4 - FLUX D'ENTRÉES ET DE SORTIES PAR MOTIF

En région Pays de la Loire, les entrées à Pôle emploi en catégories A, B, C augmentent au cours des trois derniers mois de 2,7 % par rapport aux trois mois précédents. Alors que les entrées pour reprise d'activité (- 6,4 %) diminuent, celles pour fin de contrat à durée déterminée (+ 4,3 %), fin de mission d'intérim (+ 21,3 %), licenciement économique (+ 0,6 %), autre licenciement (+ 4,4 %), démission (+ 5,2 %), première entrée (+ 5,0 %) et pour autre cas (+ 0,3 %) sont en hausse.

Parallèlement, les sorties de catégories A, B, C diminuent en région Pays de la Loire, au cours des trois derniers mois de 2,1 % par rapport aux trois mois précédents. Les sorties pour entrée en stage (- 14,9 %) et pour autre cas (- 11,8 %) diminuent, tandis que les sorties pour reprise d'emploi déclarée (+ 0,4 %), arrêt de recherche (+ 1,9 %), cessation d'inscription pour défaut d'actualisation (+ 0,1 %) et radiation administrative (+ 4,3 %) sont en hausse.

### Entrées à Pôle emploi par motif (catégories A, B, C)

Données CVS				Effectifs et %		
	Mai 2010	Avril 2011	Mai 2011	Répartition des motifs en %	Variation trimestrielle sur trois mois glissants (1)	Variation annuelle sur trois mois glissants (2)
<b>Pays de la Loire</b>						
Fins de contrat à durée déterminée	7 095	6 735	7 313	25,1	4,3	-0,5
Fins de mission d'intérim	2 086	2 149	2 425	8,3	21,3	11,3
Licenciements économiques (3)	811	727	602	2,1	0,6	-11,4
Autres licenciements	1 952	1 883	2 135	7,3	4,4	-1,3
Démissions	1 057	938	1 110	3,8	5,2	0,1
Premières entrées	1 693	1 374	1 498	5,1	5,0	-16,9
Reprises d'activité	3 004	2 443	2 801	9,6	-6,4	-12,0
Autres cas	10 415	9 399	11 258	38,7	0,3	-0,4
<b>Ensemble</b>	<b>28 113</b>	<b>25 648</b>	<b>29 142</b>	<b>100,0</b>	<b>2,7</b>	<b>-2,2</b>

<b>France métropolitaine (CVS-CJO)</b>	500,2	466,5	<b>494,4</b>		-0,8	Milliers et % -2,7
--	-------	-------	--------------	--	------	-----------------------

Sources : STMT - Pôle emploi, Dares. Calcul des cvs : Dares, Direccte des Pays de la Loire / service E.S.E

### Sorties de Pôle emploi par motif (catégories A, B, C)

Données CVS				Effectifs et %		
	Mai 2010	Avril 2011	Mai 2011	Répartition des motifs en %	Variation trimestrielle sur trois mois glissants(1)	Variation annuelle sur trois mois glissants (2)
<b>Pays de la Loire</b>						
Reprises d'emploi déclarées	6 380	6 163	6 421	24,2	0,4	-2,9
Entrées en stage	2 134	1 870	2 234	8,4	-14,9	-7,6
Arrêts de recherche (maternité, maladie, retraite) :	2 289	2 496	2 575	9,7	1,9	8,9
- dont dispenses de recherche d'emploi (DRE)	259	151	187	0,7	-19,4	-42,7
- dont maladies	1 282	1 381	1 469	5,5	1,5	8,8
Cessations d'inscription pour défaut d'actualisation	10 343	9 890	10 206	38,6	0,1	-1,8
Radiations administratives	1 682	2 369	1 956	7,4	4,3	34,1
Autres cas	3 397	2 778	3 101	11,7	-11,8	-12,1
<b>Ensemble</b>	<b>26 225</b>	<b>25 566</b>	<b>26 493</b>	<b>100,0</b>	<b>-2,1</b>	<b>-0,6</b>

<b>France métropolitaine (CVS-CJO)</b>	478,5	469,6	<b>450,4</b>		-2,5	Milliers et % -2,0
--	-------	-------	--------------	--	------	-----------------------

Sources : STMT - Pôle emploi, Dares. Calcul des cvs : Dares, Direccte des Pays de la Loire / service E.S.E

(1) : Evolution sur les trois derniers mois par rapport aux trois mois précédents

(2) : Evolution sur les trois derniers mois par rapport aux mêmes trois mois de l'année précédente

(3) : Y compris fins de conventions de conversion, de PAP anticipés et de CRP.

## 5 - DEMANDEURS D'EMPLOI AYANT UN DROIT PAYABLE AU RSA

En région Pays de la Loire, fin Mai 2011, le nombre de demandeurs d'emploi inscrits en catégorie A et ayant un droit payable au Revenu de Solidarité Active (RSA) est de 20 749 (soit 17,9 % des demandeurs d'emploi inscrits en catégorie A, données brutes).

Fin Mai 2011, le nombre de demandeurs d'emploi inscrits en catégories A, B, C et ayant un droit payable au RSA est de 29 166 (soit 13,4 % des demandeurs d'emploi inscrits en catégorie A, B, C, données brutes).

Les entrées à Pôle emploi en catégories A, B, C des bénéficiaires ayant un droit payable au RSA sont de 3 521 en Mai 2011 (soit 15 % des entrées en catégories A, B, C, données brutes). Les sorties de Pôle emploi en catégories A, B, C des bénéficiaires ayant un droit payable au RSA sont de 3 696 (soit 15,4 % de sorties en catégories A, B, C, données brutes).

### Demandeurs d'emploi ayant un droit payable au RSA inscrits en fin de mois à Pôle emploi

*Effectifs et %*

<i>Données brutes</i>	Mars 2011	Avril 2011	Mai 2011
<b>Pays de la Loire</b>			
<b>Catégorie A</b>	<b>21 638</b>	<b>20 451</b>	<b>20 749</b>
Catégorie B	4 055	4 421	4 405
Catégorie C	3 529	3 610	4 012
<b>Catégories A, B, C</b>	<b>29 222</b>	<b>28 482</b>	<b>29 166</b>
Catégorie D	1 121	1 058	1 012
Catégorie E	2 097	2 133	2 282
Catégories A, B, C, D, E	32 440	31 673	32 460
Part dans l'ensemble des demandeurs d'emploi de catégorie A	17,1	17,3	17,9
Part dans l'ensemble des demandeurs d'emploi de catégories A, B, C	13,0	13,0	13,4
<b>France métropolitaine</b>			
Part dans l'ensemble des demandeurs d'emploi de catégorie A	18,4	18,6	19,1
Part dans l'ensemble des demandeurs d'emploi de catégories A, B, C	15,4	15,4	15,8

Sources : STMT - Pôle emploi, Dares

### Demandeurs d'emploi ayant un droit payable au RSA inscrits en fin de mois à Pôle emploi

(catégories de RSA\*)

*Effectifs et %*

<i>Données brutes</i>	Mars 2011	Avril 2011	Mai 2011
<b>Pays de la Loire</b>			
<b>Demandeurs d'emploi en catégorie A</b>			
RSA socle seul	16 396	15 604	15 876
RSA socle et activité	2 189	1 981	1 983
RSA activité seul	3 053	2 866	2 890
<b>Demandeurs d'emploi en catégories A, B, C</b>			
RSA socle seul	18 208	17 751	18 203
RSA socle et activité	4 222	4 033	4 139
RSA activité seul	6 792	6 698	6 824

Sources : STMT - Pôle emploi, Dares

\* cf. encadré 1 pour une définition des catégories

### Entrées et sorties à Pôle emploi des demandeurs d'emploi ayant un droit payable au RSA

(catégories A, B, C)

*Effectifs et %*

<i>Données brutes</i>	Mars 2011	Avril 2011	Mai 2011
<b>Pays de la Loire</b>			
<b>Entrées</b>			
Entrées des demandeurs d'emploi ayant un droit payable au RSA	3 703	2 927	3 521
Part dans l'ensemble des entrées	15,3	13,8	15,0
<b>Sorties</b>			
Sorties des demandeurs d'emploi ayant un droit payable au RSA	4 120	3 659	3 696
Part dans l'ensemble des sorties	14,5	14,2	15,4

Sources : STMT - Pôle emploi, Dares

#### **Avertissement**

Sont repérées ici les personnes ayant un droit payable au RSA i.e. les bénéficiaires (allocataires ou conjoints) d'une allocation au titre du RSA. Le nombre de bénéficiaires n'est pas directement comparable à celui des demandeurs d'emploi qui avaient des droits ouverts au RMI et à l'API avant juin 2009. En effet, ce dernier recouvrait également des personnes dont le droit était suspendu. Cf. encadré 1 « sources et définitions » pour plus d'informations à ce sujet.

## 6 - OFFRES D'EMPLOI COLLECTÉES PAR PÔLE EMPLOI

Les offres d'emploi collectées par Pôle emploi diminuent en Pays de la Loire, aux cours des trois derniers mois de 5,3 % par rapport aux trois mois précédents. Les offres d'emplois non durables (moins de 6 mois) diminuent de 11,6 % et les offres d'emplois durables (six mois ou plus) augmentent de 5 %.

### Offres d'emploi collectées par Pôle emploi

	<i>Effectifs et %</i>				
<i>Données cvs</i>	<b>Mai 2010</b>	<b>Avril 2011</b>	<b>Mai 2011</b>	<b>Variation trimestrielle sur trois mois glissants (1)</b>	<b>Variation annuelle sur trois mois glissants (2)</b>
<b>Pays de la Loire</b>					
- Emplois durables ( 6 mois ou plus)	5 575	6 512	7 426	5,0	19,8
- Emplois non durables (moins de 6 mois)	10 200	9 827	9 345	-11,6	-3,2
<b>Ensemble</b>	15 775	16 339	16 771	-5,3	5,3
<i>Milliers et %</i>					
<b>France métropolitaine (CVS-CJO)</b>					
- Emplois durables ( 6 mois ou plus)	117,0	119,3	122,1	5,8	1,4
- Emplois non durables (moins de 6 mois)	148,3	160,3	161,4	-1,7	7,0
<b>Ensemble</b>	265,3	279,6	283,5	1,4	4,5

Sources : STMT - Pôle emploi, Dares. Calcul des cvs : Dares, Direccte des Pays de la Loire / service E.S.E

(1) : Evolution sur les trois derniers mois par rapport aux trois mois précédents

(2) : Evolution sur les trois derniers mois par rapport aux mêmes trois mois de l'année précédente



## Encadré 1 - Sources et définitions

### Demands d'emploi inscrits en fin de mois à Pôle emploi

#### Catégories de demandeurs d'emploi

Les demandeurs d'emploi inscrits à Pôle emploi sont regroupés en différentes catégories. Conformément aux recommandations du rapport du Cnis sur la définition d'indicateurs en matière d'emploi, de chômage, de sous-emploi et de précarité de l'emploi (septembre 2008), la Dares et Pôle emploi présentent à des fins d'analyse statistique les données sur les demandeurs d'emploi inscrits à Pôle emploi en fonction des catégories suivantes :

- catégorie A : demandeurs d'emploi tenus de faire des actes positifs de recherche d'emploi, sans emploi ;
- catégorie B : demandeurs d'emploi tenus de faire des actes positifs de recherche d'emploi, ayant exercé une activité réduite courte (i.e. de 78 heures ou moins au cours du mois) ;
- catégorie C : demandeurs d'emploi tenus de faire des actes positifs de recherche d'emploi, ayant exercé une activité réduite longue (i.e. de plus de 78 heures au cours du mois) ;
- catégorie D : demandeurs d'emploi non tenus de faire des actes positifs de recherche d'emploi (en raison d'un stage, d'une formation, d'une maladie...), sans emploi ;
- catégorie E : demandeurs d'emploi non tenus de faire des actes positifs de recherche d'emploi, en emploi (par exemple : bénéficiaires de contrats aidés).

Dans les fichiers administratifs de Pôle emploi, huit catégories de demandeurs d'emploi sont utilisées (catégories 1 à 8). Ces catégories ont été définies par arrêté (arrêté du 5 février 1992 complété par l'arrêté du 5 mai 1995). Jusqu'au mois de février 2009, les publications étaient fondées sur ces catégories. Le tableau suivant présente la correspondance entre les catégories utilisées à des fins de publication statistique à partir de mars 2009 et les catégories administratives auxquelles Pôle emploi a recours dans sa gestion des demandeurs d'emploi :

Catégories statistiques	Catégories administratives
Catégorie A	Catégories 1, 2, 3 hors activité réduite
Catégorie B	Catégories 1, 2, 3 en activité réduite
Catégorie C	Catégories 6, 7, 8
Catégorie D	Catégorie 4
Catégorie E	Catégorie 5
Catégories A, B, C	Catégories 1, 2, 3, 6, 7, 8

La situation réelle au regard de l'emploi des demandeurs d'emploi peut, dans certains cas, ne pas correspondre à la catégorie dans laquelle ils sont enregistrés : si cette correspondance est contrôlée pour les demandeurs d'emploi indemnisés, il n'en est pas de même des demandeurs d'emploi non indemnisés.

Les entrées et les sorties des listes de Pôle emploi sont enregistrées pour l'ensemble A, B, C et non au niveau de chacune des catégories A, B ou C.

#### Ancienneté sur les listes de Pôle emploi

L'ancienneté d'inscription à la fin du mois  $m$  sur les listes d'un demandeur d'emploi inscrit à Pôle emploi mesure le nombre de jours qu'il a passé sur les listes (en catégories A, B, C). Cette notion se rapporte aux effectifs de demandeurs d'emploi inscrits en catégorie A, B, et C.

Du fait du mode d'enregistrement des entrées et des sorties, il n'est pas possible de calculer l'ancienneté en catégorie A (respectivement B ou C) ou la durée passée sans discontinuité dans la catégorie A (respectivement B ou C).

De manière conventionnelle, un demandeur d'emploi qui est resté inscrit plus de 12 mois sur les listes de Pôle emploi (i.e. son ancienneté sur les listes est supérieure à 1 an) peut être qualifié de demandeur d'emploi de longue durée. S'il est inscrit depuis plus de 24 mois, il est considéré comme étant demandeur d'emploi de très longue durée.

#### Motifs d'entrée et de sortie des listes de Pôle emploi pour les catégories A, B, C

Les flux d'entrée et de sortie des listes sont présentés suivant différents motifs.

Parmi les motifs d'entrée :

- les premières entrées correspondent aux cas où la demande d'emploi est enregistrée alors que la personne se présente pour la première fois sur le marché du travail, notamment lorsqu'elle vient d'achever ses études ou lorsqu'elle était auparavant inactive ;
- les autres cas recouvrent des situations ne correspondant à aucune autre ventilation, y compris les entrées pour rupture conventionnelle de CDI.

Parmi les motifs de sortie :

- les arrêts de recherche sont liés à une maladie, un congé de maternité, un accident du travail, un départ en retraite ou une dispense de recherche d'emploi ;
- les cessations d'inscription pour défaut d'actualisation correspondent aux cas où le demandeur d'emploi n'a pas actualisé sa déclaration de situation mensuelle ;

## Encadré 1 - Sources et définitions (suite)

- les radiations administratives peuvent intervenir lorsque le demandeur d'emploi ne répond pas à une convocation, lorsqu'il fait une fausse déclaration ou lorsqu'il refuse une offre d'emploi (le motif d'offre raisonnable d'emploi a été ajouté en octobre 2008), une formation, une visite médicale, un contrat d'apprentissage ou de professionnalisation, un contrat aidé, une action d'insertion. La suspension qui en découle peut aller de 15 jours à 12 mois suivant la cause ;
- les autres cas recouvrent des situations ne correspondant à aucune autre ventilation.

Les motifs de sortie des listes de Pôle emploi sont mal connus dans les fichiers administratifs. En particulier, dans les statistiques publiées ici, les reprises d'emploi déclarées sous-estiment le nombre de reprises réelles d'emploi. En effet, chaque mois, de nombreux demandeurs d'emploi sortent des listes parce qu'ils n'ont pas actualisé leur situation mensuelle en fin de mois (ils sont alors enregistrés dans le motif « cessation d'inscription pour défaut d'actualisation ») ou à la suite d'une radiation administrative, par exemple pour non réponse à convocation. Or, une partie de ces demandeurs d'emploi a en fait retrouvé un emploi. L'enquête trimestrielle Sortants de Pôle emploi et de la Dares fournit une estimation de la part des sorties réelles pour reprise d'emploi.

### Les offres d'emploi collectées et satisfaites à Pôle emploi

Pôle emploi collecte des offres d'emploi auprès des entreprises. Une partie d'entre elles sont satisfaites. Les statistiques comptabilisent comme satisfaite une offre pour laquelle l'employeur a trouvé une personne pour occuper le poste proposé, indépendamment de la façon dont il a réussi à le pourvoir (grâce à Pôle emploi ou par un autre moyen). Les offres collectées et satisfaites publiées ici sont classées suivant trois types :

- les offres d'emploi durable, pour des contrats de plus de six mois ;
- les offres d'emploi temporaire, pour des contrats compris entre un et six mois ;
- les offres d'emploi occasionnel, pour des contrats de moins d'un mois.

Les rapprochements entre les offres et les demandes d'emploi doivent être faits avec précaution dans la mesure où une partie des besoins de recrutement des entreprises ne donne pas lieu au dépôt d'une offre auprès de Pôle emploi et ce dans des proportions qui peuvent varier selon la qualification de l'emploi, le secteur d'activité ou la taille de l'entreprise.

### Méthodologie de correction des variations saisonnières

La méthodologie adoptée pour corriger les séries publiées ici se décompose en deux étapes détaillées ci-après. Les estimations des coefficients de variations saisonnières sont réalisées sur la période allant de janvier 1996 à décembre 2010. Les coefficients saisonniers sont projetés sur l'ensemble de l'année 2011, de sorte que la campagne de traitement statistique des séries n'a lieu qu'une seule fois par an, au mois de février, quand toutes les données de l'année antérieure sont disponibles.

#### 1<sup>ère</sup> étape : correction des variations saisonnières

Les séries publiées ici sont marquées par des phénomènes récurrents, de type saisonniers, qui ne reflètent pas des mouvements de nature économique. Il est nécessaire d'en faire abstraction pour analyser les fluctuations purement conjoncturelles de ces séries : il faut raisonner sur des données corrigées des variations saisonnières (cvs).

Celles-ci permettent d'éliminer la composante saisonnière de chaque série pour ne garder que les composantes liées à la tendance (i.e. à l'évolution de long terme de la série), au cycle (i.e. aux fluctuations de court terme) et à certaines irrégularités (fluctuations résiduelles non périodiques). Pour les séries France et France Métropolitaine, la cvs est appliquée aux données préalablement corrigées des jours ouvrables.

#### 2<sup>ème</sup> étape : mise en cohérence des différentes ventilations

Les séries désaisonnalisées sont mises en cohérence, de sorte que la somme de séries désaisonnalisées soit égale à la série désaisonnalisée de la somme des séries brutes.

### Demands d'emploi ayant un droit payable au Revenu de solidarité active (RSA)

Le Revenu de solidarité active (RSA) est entré en vigueur le 1<sup>er</sup> juin 2009 en France métropolitaine et sera généralisé au plus tard le 1<sup>er</sup> janvier 2011 en Outre-mer. Il a pour objet « d'assurer à ses bénéficiaires des moyens convenables d'existence, afin de lutter contre la pauvreté, encourager l'exercice ou le retour à une activité professionnelle et aider à l'insertion sociale des bénéficiaires » (loi n°2008-1249 du 1<sup>er</sup> décembre 2008). Il remplace le Revenu minimum d'insertion (RMI), l'Allocation de parent isolé (API) ainsi que les mécanismes d'intéressement liés à la reprise d'emploi.

Le RSA est une allocation destinée à porter les ressources du foyer au niveau d'un revenu garanti. Le revenu garanti est calculé pour chaque foyer en faisant la somme :

- d'un montant forfaitaire dont le niveau varie en fonction de la composition du foyer et du nombre d'enfants à charge et qui correspondait en juin 2009 au montant du RMI ou de l'API pour les parents isolés,
- de 62 % des revenus d'activité des membres du foyer, s'il y en a.

Un bénéficiaire du RSA est tenu « de rechercher un emploi, d'entreprendre les démarches nécessaires à la création de sa propre activité ou d'entreprendre les actions nécessaires à une meilleure insertion sociale ou professionnelle » s'il remplit les conditions suivantes (article L.262-28) :

- les ressources de son foyer sont inférieures à un certain montant forfaitaire, dont le niveau varie en fonction de la composition du foyer et du nombre d'enfants à charge (460,09 €/mois pour un célibataire sans enfant) ;
- il est sans emploi ou ne tire de l'exercice de son activité professionnelle que des revenus inférieurs à 500 € (décret n°2009-404 du 15 avril 2009).

Pour un bénéficiaire du RSA majoré (i.e. une personne isolée assumant la charge d'un ou de plusieurs enfants ou étant enceinte), il est tenu compte des sujétions particulières auxquelles celui-ci est contraint, notamment en matière de garde d'enfants.

Un bénéficiaire du RSA tenu aux obligations précisées ci-dessus est orienté par le Conseil général :

- de façon prioritaire, lorsqu'il est disponible pour occuper un emploi, soit vers Pôle emploi soit, si le département décide d'y recourir, vers un autre organisme participant au service public de l'emploi (mission locale, PLIE, organisme privé de placement...);
- vers les autorités ou organismes compétents en matière d'insertion sociale lorsque des difficultés (de logement ou de santé notamment) font temporairement obstacle à son engagement dans une démarche de recherche d'emploi.

## Encadré 1 - Sources et définitions (fin)

À compter de juin 2010, sont repérés dans le système d'information statistique de Pôle emploi les demandeurs d'emploi ayant un droit payable au RSA i.e. les bénéficiaires (allocataires ou conjoints) d'une allocation au titre du RSA. Entre juin 2009 et mai 2010, seuls étaient repérés dans les fichiers de Pôle emploi les demandeurs d'emploi ayant des droits ouverts au RSA i.e. les personnes ayant un droit payable au RSA, les personnes ayant un droit au RSA suspendu pendant 4 mois maximum (soit pour non respect des devoirs qui leur incombent, soit pour dépassement du seuil de ressources) ou celles dont la demande est en cours d'instruction. Parmi ces demandeurs d'emploi repérés comme ayant des droits ouverts au RSA, certains ne percevront pas le RSA. Les données relatives aux demandeurs d'emploi ayant des droits ouverts au RSA ne seront plus publiées à partir de janvier 2011.

Le nombre de demandeurs d'emploi ayant un droit payable au RSA (resp. des droits ouverts) n'est pas comparable au nombre de demandeurs d'emploi qui avaient des droits ouverts au RMI ou à l'API avant juin 2009, car celui-ci recouvrait également des personnes dont le droit avait été suspendu (et pas les personnes dont le dossier était en cours d'instruction).

Quatre catégories d'indicateurs relatifs aux demandeurs d'emploi ayant un droit payable au RSA sont publiées :

- les demandeurs d'emploi inscrits en fin de mois à Pôle emploi et ayant un droit payable au RSA. Le droit au RSA de ces demandeurs d'emploi peut résulter du basculement automatique d'un droit au RMI ou à l'API existant en mai 2009, ou d'un nouveau droit après le 1<sup>er</sup> juin 2009 ;
- les demandeurs d'emploi inscrits en fin de mois ayant un droit payable au RSA selon la catégorie de RSA. Il existe trois catégories de RSA : le RSA socle seul, le RSA socle et activité, le RSA activité seul. Le RSA socle seul bénéficie aux foyers qui n'ont pas de revenu d'activité, il est égal à un montant forfaitaire. Le RSA socle et activité bénéficie aux foyers qui ont de faibles revenus d'activité et dont l'ensemble des ressources est inférieur au montant forfaitaire. Le RSA activité seul bénéficie aux foyers qui ont de faibles revenus d'activité et dont l'ensemble des ressources est supérieur au montant forfaitaire. Cette nouvelle composante élargit le champ des bénéficiaires ;
- les entrées à Pôle emploi de demandeurs d'emploi ayant un droit payable au RSA. Certains de ces demandeurs d'emploi avaient un droit payable au RMI et à l'API en mai 2009 mais n'étaient pas inscrits à Pôle emploi à cette date. Les autres se sont ouverts un droit nouveau au RSA après le 1<sup>er</sup> juin 2009 ;
- les sorties de Pôle emploi de demandeurs d'emploi ayant un droit payable au RSA. Parmi eux, certains avaient déjà des droits ouverts au RMI et à l'API en mai 2009 alors que d'autres se sont ouverts un droit nouveau au RSA après le 1<sup>er</sup> juin 2009.

Le dénombrement des demandeurs d'emploi ayant un droit payable au RSA résulte d'un rapprochement entre les fichiers de Pôle emploi d'une part et ceux de la Cnaf et de la CCMSA d'autre part.

La mise en œuvre de la loi portant création du RSA à compter du 1<sup>er</sup> juin 2009 est susceptible d'accroître sensiblement le nombre de demandeurs d'emploi inscrits à Pôle emploi et, parmi ceux-ci, la part de ceux qui bénéficient d'une prestation de solidarité (RMI ou API avant le 1<sup>er</sup> juin 2009 ; RSA après le 1<sup>er</sup> juin ainsi que RMI et API à titre transitoire pour certains bénéficiaires). En effet, l'obligation d'orientation vers le service public de l'emploi des bénéficiaires du RSA disponibles pour occuper un emploi devrait conduire une proportion plus importante qu'auparavant de bénéficiaires de prestations de solidarité à s'inscrire à Pôle emploi. Par ailleurs, l'ouverture du RSA à des personnes auparavant non éligibles au RMI ou à l'API (salariés à faibles revenus ne bénéficiant pas ou plus de mesures d'intéressement) pourrait conduire certains demandeurs d'emploi (notamment en activité réduite) à se voir ouvrir des droits nouveaux au RSA.

## Encadré 2 - Les demandeurs d'emploi inscrits à Pôle emploi : un concept différent du chômage au sens du BIT

La notion de demandeurs d'emploi inscrits à Pôle emploi est une notion différente de celle du chômage au sens du BIT : certains demandeurs d'emploi ne sont pas chômeurs au sens du BIT et inversement certains chômeurs au sens du BIT ne sont pas inscrits à Pôle emploi.

Les données relatives aux demandeurs d'emploi sont issues des fichiers administratifs de gestion de Pôle emploi. La répartition entre les diverses catégories A, B, ou C s'effectue sur la base de règles juridiques portant notamment sur l'obligation de faire des actes positifs de recherche d'emploi et d'être immédiatement disponible. L'exercice d'une activité réduite est autorisé.

Pour mémoire, un chômeur au sens du BIT est une personne en âge de travailler (c'est-à-dire ayant 15 ans ou plus) qui : 1) n'a pas travaillé, ne serait-ce qu'une heure, au cours de la semaine de référence, 2) est disponible pour prendre un emploi dans les 15 jours et 3) a cherché activement un emploi dans le mois précédent ou en a trouvé un qui commence dans les trois mois. Seule une enquête statistique peut vérifier si ces critères sont remplis. En France, il s'agit de l'enquête Emploi de l'Insee.

Alors que le chômage au sens du BIT constitue un indicateur de référence pour l'analyse des évolutions du marché du travail, le nombre de demandeurs d'emploi inscrits en fin de mois à Pôle emploi peut être affecté par d'autres facteurs : modifications du suivi et de l'accompagnement des demandeurs d'emploi, comportements d'inscription des demandeurs d'emploi, mise en place du RSA (1<sup>er</sup> juin 2009)...

L'Insee publie chaque trimestre les indicateurs de référence pour le chômage au sens du BIT à partir des résultats trimestriels de son enquête Emploi pour la France métropolitaine. Les dernières estimations de l'Insee sont disponibles sur son site Internet, à l'adresse suivante : [http://www.insee.fr/fr/indicateurs/indic\\_conj/donnees/doc\\_idconj\\_14.pdf](http://www.insee.fr/fr/indicateurs/indic_conj/donnees/doc_idconj_14.pdf).

## AVERTISSEMENT

La publication "Demandeurs d'emploi inscrits et offres collectées par Pôle emploi" est enrichie à partir de 2011 de données régionales corrigées des variations saisonnières sur les flux d'entrées et de sorties des demandeurs d'emploi et sur les demandeurs d'emploi en fin de mois de catégories D et E et de données départementales corrigées des variations saisonnières plus détaillées s'agissant des catégories A et ABC (sous forme de feuillets départementaux).

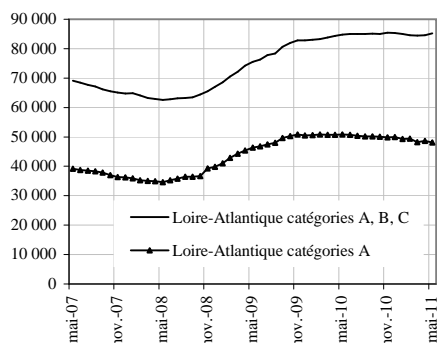
La publication d'un nombre accru de données corrigées des variations saisonnières au niveau des régions et des départements vise à améliorer l'information du public avec une présentation la plus proche possible de la maquette nationale éditée simultanément.

Les traitements statistiques de correction des variations saisonnières sont réalisés sur la base d'une méthodologie arrêtée conjointement par la DARES et Pôle emploi, en cohérence avec la méthodologie retenue au niveau national. Les séries antérieures ont été révisées.



## Demandeurs d'emploi inscrits et offres collectées par Pôle emploi dans le département de la Loire-Atlantique en Mai 2011

### Demandeurs d'emploi inscrits en fin de mois à Pôle emploi Catégories A et A, B, C (CVS)



Fin Mai 2011, dans le département de la Loire-Atlantique, 48 131 personnes sont inscrites à Pôle emploi en catégorie A. Ce nombre diminue de 1,1 % par rapport à fin Avril 2011 (soit - 519). Sur un an, il est en baisse de 5,3 %.

En région Pays de la Loire, le nombre de demandeurs d'emploi inscrits en catégorie A diminue de 0,4 % par rapport à Avril 2011 (- 4,5 % en un an).

Le nombre de demandeurs d'emploi inscrits en catégorie A, B, C s'établit à 85 225 dans le département de la Loire-Atlantique, fin Mai 2011. Ce nombre augmente de 0,8 % (soit + 639). Sur un an, il augmente de 0,5 %. En région Pays de la Loire, le nombre de demandeurs d'emploi inscrits en catégorie A, B, C augmente de 1,1 % par rapport à Avril 2011 (+ 1,9 % en un an).

### Demandeurs d'emploi inscrits en fin de mois à Pôle emploi (catégorie A)

*Effectifs et %*

Données CVS	Mai	Avril	Mai	Variation	Variation
	2010	2011	2011	sur un mois	sur un an
Hommes	26 717	24 807	24 326	-1,9	-8,9
Femmes	24 108	23 843	23 805	-0,2	-1,3
Moins de 25 ans	9 166	7 989	8 074	1,1	-11,9
Entre 25 et 49 ans	33 676	31 836	31 198	-2,0	-7,4
50 ans et plus	7 983	8 825	8 859	0,4	11,0
Hommes de moins de 25 ans	4 826	4 050	4 079	0,7	-15,5
Hommes de 25 à 49 ans	17 509	16 063	15 557	-3,2	-11,1
Hommes de 50 ans et plus	4 382	4 694	4 690	-0,1	7,0
Femmes de moins de 25 ans	4 340	3 939	3 995	1,4	-7,9
Femmes de 25 à 49 ans	16 167	15 773	15 641	-0,8	-3,3
Femmes de 50 ans et plus	3 601	4 131	4 169	0,9	15,8
<b>Ensemble de la catégorie A</b>	<b>50 825</b>	<b>48 650</b>	<b>48 131</b>	<b>-1,1</b>	<b>-5,3</b>

Sources : STMT - Pôle emploi, Dares. Calcul des cvs : Dares, Direccte des Pays de la Loire / service E.S.E

### Demandeurs d'emploi inscrits en fin de mois à Pôle emploi (catégories A, B, C)

*Effectifs et %*

Données CVS	Mai	Avril	Mai	Variation	Variation
	2010	2011	2011	sur un mois	sur un an
Hommes	41 261	40 334	40 677	0,9	-1,4
Femmes	43 500	44 252	44 548	0,7	2,4
Moins de 25 ans	14 791	13 722	13 897	1,3	-6,0
Entre 25 et 49 ans	56 869	56 212	56 506	0,5	-0,6
50 ans et plus	13 101	14 652	14 822	1,2	13,1
Hommes de moins de 25 ans	7 274	6 490	6 592	1,6	-9,4
Hommes de 25 à 49 ans	27 840	27 088	27 255	0,6	-2,1
Hommes de 50 ans et plus	6 147	6 756	6 830	1,1	11,1
Femmes de moins de 25 ans	7 517	7 232	7 305	1,0	-2,8
Femmes de 25 à 49 ans	29 029	29 124	29 251	0,4	0,8
Femmes de 50 ans et plus	6 954	7 896	7 992	1,2	14,9
<b>Ensemble des catégories A, B, C</b>	<b>84 761</b>	<b>84 586</b>	<b>85 225</b>	<b>0,8</b>	<b>0,5</b>

Sources : STMT - Pôle emploi, Dares. Calcul des cvs : Dares, Direccte des Pays de la Loire / service E.S.E

"Demandeurs d'emploi inscrits et offres collectées par Pôle emploi dans le département de la Loire-Atlantique en Mai 2011 (suite)"

**Ancienneté d'inscription sur les listes des demandeurs d'emploi inscrits en fin de mois à Pôle emploi (catégories A, B, C)**

<i>Données CVS</i>	<i>Effectifs et %</i>				
	Mai 2010	Avril 2011	Mai 2011	Variation sur un mois	Variation sur un an
Moins de 1 an	54 294	51 550	52 084	1,0	-4,1
1 an ou plus	30 467	33 036	33 141	0,3	8,8
Part des demandeurs d'emploi inscrits depuis plus d'un an (%)	35,9	39,1	38,9		

Sources : STMT - Pôle emploi, Dares. Calcul des cvs : Dares, Direccte des Pays de la Loire / service E.S.E

**Entrées et sorties à Pôle emploi (catégories A, B, C)**

<i>Données CVS</i>	<i>Effectifs et %</i>				
	Mai 2010	Avril 2011	Mai 2011	Variation trimestrielle sur trois mois glissants (1)	Variation annuelle sur trois mois glissants (2)
Entrées à Pôle emploi	10 603	9 878	10 954	1,2	-1,6
Sorties de Pôle emploi	10 157	10 014	10 279	-1,7	0,9

Sources : STMT - Pôle emploi, Dares. Calcul des cvs : Dares, Direccte des Pays de la Loire / service E.S.E

(1) : Evolution sur les trois mois par rapport aux trois mois précédents

(2) : Evolution sur les trois derniers mois par rapport aux mêmes trois mois de l'année précédente

**Demandeurs d'emploi ayant un droit payable au RSA inscrits en fin de mois à Pôle emploi**

<i>Données brutes</i>	<i>Effectifs et %</i>		
	Mars 2011	Avril 2011	Mai 2011
<b>Catégorie A</b>	8 137	7 500	7 736
Catégorie B	1 649	1 802	1 729
Catégorie C	1 505	1 507	1 651
<b>Catégories A, B, C</b>	<b>11 291</b>	<b>10 809</b>	<b>11 116</b>
Catégorie D	413	388	389
Catégorie E	810	794	887
Catégories A, B, C, D, E	12 514	11 991	12 392
Part dans l'ensemble des demandeurs d'emploi de catégorie A	17,1	16,9	17,6
Part dans l'ensemble des demandeurs d'emploi de catégories A, B, C	13,5	13,2	13,6

Sources : STMT - Pôle emploi, Dares

**Offres d'emploi collectées par Pôle emploi**

<i>Données CVS</i>	<i>Effectifs et %</i>				
	Mai 2010	Avril 2011	Mai 2011	Variation trimestrielle sur trois mois glissants (1)	Variation annuelle sur trois mois glissants (2)
- Emplois durables ( 6 mois ou plus)	2 516	3 029	3 481	1,9	23,4
- Emplois non durables (moins de 6 mois)	4 439	4 651	3 415	-14,9	-5,1
<b>Ensemble</b>	<b>6 955</b>	<b>7 680</b>	<b>6 896</b>	<b>-7,9</b>	<b>6,2</b>

Sources : STMT - Pôle emploi, Dares. Calcul des cvs : Dares, Direccte des Pays de la Loire / service E.S.E

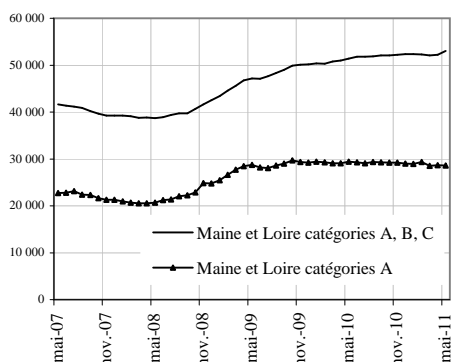
DIRECCTE Pays de la Loire

DR Pôle emploi Pays de la Loire

## Demandeurs d'emploi inscrits et offres collectées par Pôle emploi dans le département du Maine et Loire en Mai 2011

### Demandeurs d'emploi inscrits en fin de mois à Pôle emploi

#### Catégories A et A, B, C (CVS)



Fin Mai 2011, dans le département du Maine et Loire, 28 621 personnes sont inscrites à Pôle emploi en catégorie A. Ce nombre diminue de 0,1 % par rapport à fin Avril 2011 (soit - 41). Sur un an, il est en baisse de 2,6 %.

En région Pays de la Loire, le nombre de demandeurs d'emploi inscrits en catégorie A diminue de 0,4 % par rapport à Avril 2011 (- 4,5 % en un an).

Le nombre de demandeurs d'emploi inscrits en catégorie A, B, C s'établit à 53 064 dans le département du Maine et Loire, fin Mai 2011. Ce nombre augmente de 1,6 % (soit + 826). Sur un an, il augmente de 3,2 %. En région Pays de la Loire, le nombre de demandeurs d'emploi inscrits en catégorie A, B, C augmente de 1,1 % par rapport à Avril 2011 (+ 1,9 % en un an).

### Demandeurs d'emploi inscrits en fin de mois à Pôle emploi (catégorie A)

Données CVS	Effectifs		Variation		Effectifs et %
	Mai 2010	Avril 2011	Mai 2011	sur un mois	sur un an
Hommes	14 798	14 173	14 092	-0,6	-4,8
Femmes	14 602	14 489	14 529	0,3	-0,5
Moins de 25 ans	6 019	5 506	5 535	0,5	-8,0
Entre 25 et 49 ans	18 121	17 393	17 337	-0,3	-4,3
50 ans et plus	5 260	5 763	5 749	-0,2	9,3
Hommes de moins de 25 ans	3 058	2 691	2 757	2,5	-9,8
Hommes de 25 à 49 ans	9 041	8 521	8 416	-1,2	-6,9
Hommes de 50 ans et plus	2 699	2 961	2 919	-1,4	8,2
Femmes de moins de 25 ans	2 961	2 815	2 778	-1,3	-6,2
Femmes de 25 à 49 ans	9 080	8 872	8 921	0,6	-1,8
Femmes de 50 ans et plus	2 561	2 802	2 830	1,0	10,5
<b>Ensemble de la catégorie A</b>	<b>29 400</b>	<b>28 662</b>	<b>28 621</b>	<b>-0,1</b>	<b>-2,6</b>

Sources : STMT - Pôle emploi, Dares. Calcul des cvs : Dares, Direccte des Pays de la Loire / service E.S.E

### Demandeurs d'emploi inscrits en fin de mois à Pôle emploi (catégories A, B, C)

Données CVS	Effectifs		Variation		Effectifs et %
	Mai 2010	Avril 2011	Mai 2011	sur un mois	sur un an
Hommes	23 667	23 737	24 186	1,9	2,2
Femmes	27 756	28 501	28 878	1,3	4,0
Moins de 25 ans	10 064	9 552	9 745	2,0	-3,2
Entre 25 et 49 ans	32 456	32 749	33 256	1,5	2,5
50 ans et plus	8 903	9 937	10 063	1,3	13,0
Hommes de moins de 25 ans	4 935	4 528	4 660	2,9	-5,6
Hommes de 25 à 49 ans	14 905	14 885	15 184	2,0	1,9
Hommes de 50 ans et plus	3 827	4 324	4 342	0,4	13,5
Femmes de moins de 25 ans	5 129	5 024	5 085	1,2	-0,9
Femmes de 25 à 49 ans	17 551	17 864	18 072	1,2	3,0
Femmes de 50 ans et plus	5 076	5 613	5 721	1,9	12,7
<b>Ensemble des catégories A, B, C</b>	<b>51 423</b>	<b>52 238</b>	<b>53 064</b>	<b>1,6</b>	<b>3,2</b>

Sources : STMT - Pôle emploi, Dares. Calcul des cvs : Dares, Direccte des Pays de la Loire / service E.S.E

Demandeurs d'emploi inscrits et offres collectées par Pôle emploi dans le département du Maine et Loire en  
Mai 2011 (suite)

**Ancienneté d'inscription sur les listes des demandeurs d'emploi inscrits en fin de mois à Pôle emploi  
(catégories A, B, C)**

<i>Données CVS</i>	<i>Effectifs et %</i>				
	Mai 2010	Avril 2011	Mai 2011	Variation sur un mois	Variation sur un an
Moins de 1 an	31 009	30 430	31 037	2,0	0,1
1 an ou plus	20 414	21 808	22 027	1,0	7,9
Part des demandeurs d'emploi inscrits depuis plus d'un an (%)	39,7	41,7	41,5		

Sources : STMT - Pôle emploi, Dares. Calcul des cvs : Dares, Direccte des Pays de la Loire / service E.S.E

**Entrées et sorties à Pôle emploi  
(catégories A, B, C)**

<i>Données CVS</i>	<i>Effectifs et %</i>				
	Mai 2010	Avril 2011	Mai 2011	Variation trimestrielle sur trois mois glissants (1)	Variation annuelle sur trois mois glissants (2)
Entrées à Pôle emploi	6 139	5 595	6 574	2,3	-2,5
Sorties de Pôle emploi	5 592	5 556	5 671	-0,6	0,1

Sources : STMT - Pôle emploi, Dares. Calcul des cvs : Dares, Direccte des Pays de la Loire / service E.S.E

(1) : Evolution sur les trois mois par rapport aux trois mois précédents

(2) : Evolution sur les trois derniers mois par rapport aux mêmes trois mois de l'année précédente

**Demandeurs d'emploi ayant un droit payable au RSA inscrits en fin de mois à Pôle emploi**

<i>Données brutes</i>	<i>Effectifs et %</i>		
	Mars 2011	Avril 2011	Mai 2011
<b>Catégorie A</b>	5 035	4 907	4 897
Catégorie B	950	964	1 004
Catégorie C	878	894	1 018
<b>Catégories A, B, C</b>	<b>6 863</b>	<b>6 765</b>	<b>6 919</b>
Catégorie D	256	238	221
Catégorie E	390	422	420
Catégories A, B, C, D, E	7 509	7 425	7 560
Part dans l'ensemble des demandeurs d'emploi de catégorie A	17,8	18,3	18,5
Part dans l'ensemble des demandeurs d'emploi de catégories A, B, C	13,3	13,3	13,5

Source : STMT - Pôle emploi, Dares

**Offres d'emploi collectées par Pôle emploi**

<i>Données CVS</i>	<i>Effectifs et %</i>				
	Mai 2010	Avril 2011	Mai 2011	Variation trimestrielle sur trois mois glissants (1)	Variation annuelle sur trois mois glissants (2)
- Emplois durables ( 6 mois ou plus)	1 032	1 359	1 214	-2,7	10,2
- Emplois non durables (moins de 6 mois)	1 947	1 944	2 079	2,2	3,0
<b>Ensemble</b>	<b>2 979</b>	<b>3 303</b>	<b>3 293</b>	<b>0,4</b>	<b>5,5</b>

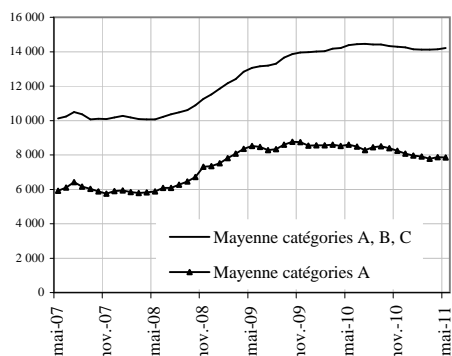
Sources : STMT - Pôle emploi, Dares. Calcul des cvs : Dares, Direccte des Pays de la Loire / service E.S.E



## Demandeurs d'emploi inscrits et offres collectées par Pôle emploi dans le département de la Mayenne en Mai 2011

### Demandeurs d'emploi inscrits en fin de mois à Pôle emploi

#### Catégories A et A, B, C (CVS)



Fin Mai 2011, dans le département de la Mayenne, 7 859 personnes sont inscrites à Pôle emploi en catégorie A. Ce nombre diminue de 0,1 % par rapport à fin Avril 2011 (soit - 7). Sur un an, il est en baisse de 8,6 %.

En région Pays de la Loire, le nombre de demandeurs d'emploi inscrits en catégorie A diminue de 0,4 % par rapport à Avril 2011 (soit - 4,5 % en un an).

Le nombre de demandeurs d'emploi inscrits en catégorie A, B, C s'établit à 14 212 dans le département de la Mayenne, fin Mai 2011. Ce nombre augmente de 0,6 % (soit + 81). Sur un an, il diminue de 1,1 %. En région Pays de la Loire, le nombre de demandeurs d'emploi inscrits en catégorie A, B, C augmente de 1,1 % par rapport à Avril 2011 (+ 1,9 % en un an).

### Demandeurs d'emploi inscrits en fin de mois à Pôle emploi (catégorie A)

*Effectifs et %*

<i>Données CVS</i>	Mai 2010	Avril 2011	Mai 2011	Variation sur un mois	Variation sur un an
Hommes	4 464	4 148	4 069	-1,9	-8,8
Femmes	4 132	3 718	3 790	1,9	-8,3
Moins de 25 ans	1 835	1 485	1 544	4,0	-15,9
Entre 25 et 49 ans	5 373	4 903	4 799	-2,1	-10,7
50 ans et plus	1 388	1 478	1 516	2,6	9,2
Hommes de moins de 25 ans	924	731	773	5,7	-16,3
Hommes de 25 à 49 ans	2 774	2 597	2 443	-5,9	-11,9
Hommes de 50 ans et plus	766	820	853	4,0	11,4
Femmes de moins de 25 ans	911	754	771	2,3	-15,4
Femmes de 25 à 49 ans	2 599	2 306	2 356	2,2	-9,3
Femmes de 50 ans et plus	622	658	663	0,8	6,6
<b>Ensemble de la catégorie A</b>	<b>8 596</b>	<b>7 866</b>	<b>7 859</b>	<b>-0,1</b>	<b>-8,6</b>

Sources : STMT - Pôle emploi, Dares. Calcul des cvs : Dares, Direccte des Pays de la Loire / service E.S.E

### Demandeurs d'emploi inscrits en fin de mois à Pôle emploi (catégories A, B, C)

*Effectifs et %*

<i>Données CVS</i>	Mai 2010	Avril 2011	Mai 2011	Variation sur un mois	Variation sur un an
Hommes	6 688	6 581	6 618	0,6	-1,0
Femmes	7 685	7 550	7 594	0,6	-1,2
Moins de 25 ans	2 949	2 684	2 698	0,5	-8,5
Entre 25 et 49 ans	9 156	8 917	8 934	0,2	-2,4
50 ans et plus	2 268	2 530	2 580	2,0	13,8
Hommes de moins de 25 ans	1 427	1 276	1 304	2,2	-8,6
Hommes de 25 à 49 ans	4 224	4 140	4 125	-0,4	-2,3
Hommes de 50 ans et plus	1 037	1 165	1 189	2,1	14,7
Femmes de moins de 25 ans	1 522	1 408	1 394	-1,0	-8,4
Femmes de 25 à 49 ans	4 932	4 777	4 809	0,7	-2,5
Femmes de 50 ans et plus	1 231	1 365	1 391	1,9	13,0
<b>Ensemble des catégories A, B, C</b>	<b>14 373</b>	<b>14 131</b>	<b>14 212</b>	<b>0,6</b>	<b>-1,1</b>

Sources : STMT - Pôle emploi, Dares. Calcul des cvs : Dares, Direccte des Pays de la Loire / service E.S.E

Demandeurs d'emploi inscrits et offres collectées par Pôle emploi dans le département de la Mayenne en Mai  
2011 (suite)

**Ancienneté d'inscription sur les listes des demandeurs d'emploi inscrits en fin de mois à Pôle emploi  
(catégories A, B, C)**

<i>Données CVS</i>	<i>Effectifs et %</i>				
	Mai 2010	Avril 2011	Mai 2011	Variation sur un mois	Variation sur un an
Moins de 1 an	9 877	9 178	9 332	1,7	-5,5
1 an ou plus	4 496	4 953	4 880	-1,5	8,5
Part des demandeurs d'emploi inscrits depuis plus d'un an (%)	31,3	35,1	34,3		

Sources : STMT - Pôle emploi, Dares. Calcul des cvs : Dares, Direccte des Pays de la Loire / service E.S.E

**Entrées et sorties à Pôle emploi  
(catégories A, B, C)**

<i>Données CVS</i>	<i>Effectifs et %</i>				
	Mai 2010	Avril 2011	Mai 2011	Variation trimestrielle sur trois mois glissants (1)	Variation annuelle sur trois mois glissants (2)
Entrées à Pôle emploi	2 064	1 848	2 145	5,6	-2,7
Sorties de Pôle emploi	1 896	1 826	2 034	-0,7	-0,2

Sources : STMT - Pôle emploi, Dares. Calcul des cvs : Dares, Direccte des Pays de la Loire / service E.S.E

(1) : Evolution sur les trois mois par rapport aux trois mois précédents

(2) : Evolution sur les trois derniers mois par rapport aux mêmes trois mois de l'année précédente

**Demandeurs d'emploi ayant un droit payable au RSA inscrits en fin de mois à Pôle emploi**

<i>Données brutes</i>	<i>Effectifs et %</i>		
	Mars 2011	Avril 2011	Mai 2011
<b>Catégorie A</b>	1 384	1 301	1 355
Catégorie B	212	241	251
Catégorie C	207	195	205
<b>Catégories A, B, C</b>	<b>1 803</b>	<b>1 737</b>	<b>1 811</b>
Catégorie D	95	97	94
Catégorie E	176	186	203
Catégories A, B, C, D, E	2 074	2 020	2 108
Part dans l'ensemble des demandeurs d'emploi de catégorie A	17,8	17,7	18,6
Part dans l'ensemble des demandeurs d'emploi de catégories A, B, C	12,8	12,6	13,3

Sources : STMT - Pôle emploi, Dares

**Offres d'emploi collectées par Pôle emploi**

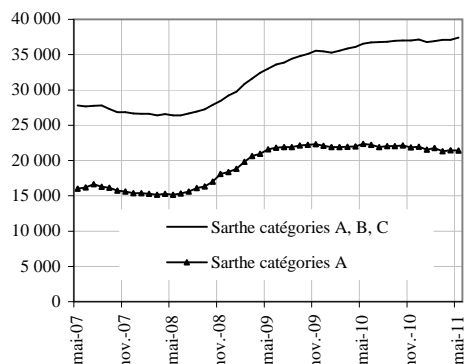
<i>Données CVS</i>	<i>Effectifs et %</i>				
	Mai 2010	Avril 2011	Mai 2011	Variation trimestrielle sur trois mois glissants (1)	Variation annuelle sur trois mois glissants (2)
- Emplois durables ( 6 mois ou plus)	379	589	472	33,4	38,7
- Emplois non durables (moins de 6 mois)	571	436	568	-19,5	-15,5
<b>Ensemble</b>	<b>950</b>	<b>1 025</b>	<b>1 040</b>	<b>2,5</b>	<b>7,1</b>

Sources : STMT - Pôle emploi, Dares. Calcul des cvs : Dares, Direccte des Pays de la Loire / service E.S.E

## Demandeurs d'emploi inscrits et offres collectées par Pôle Emploi dans le département de la Sarthe en Mai 2011

### Demandeurs d'emploi inscrits en fin de mois à Pôle emploi

#### Catégories A et A, B, C (CVS)



Fin Mai 2011, dans le département de la Sarthe, 21 389 personnes sont inscrites à Pôle emploi en catégorie A. Ce nombre diminue de 0,2 % par rapport à fin Avril 2011 (soit - 44). Sur un an, il est en baisse de 4,4 %.

En région Pays de la Loire, le nombre de demandeurs d'emploi inscrits en catégorie A diminue de 0,4 % par rapport à Avril 2011 (- 4,5 % en un an).

Le nombre de demandeurs d'emploi inscrits en catégorie A, B, C s'établit à 37 404 dans le département de la Sarthe, fin Mai 2011. Ce nombre augmente de 0,9 % (soit + 325). Sur un an, il augmente de 2,4 %. En région Pays de la Loire, le nombre de demandeurs d'emploi inscrits en catégorie A, B, C augmente de 1,1 % par rapport à Avril 2011 (+ 1,9 % en un an).

### Demandeurs d'emploi inscrits en fin de mois à Pôle emploi (catégorie A)

Données CVS	Effectifs		Variation	
	Mai 2010	Avril 2011	Mai 2011	sur un an
Hommes	11 647	10 804	10 838	0,3
Femmes	10 722	10 629	10 551	-0,7
Moins de 25 ans	4 879	4 246	4 292	1,1
Entre 25 et 49 ans	13 914	13 185	13 097	-0,7
50 ans et plus	3 576	4 002	4 000	0,0
Hommes de moins de 25 ans	2 530	2 098	2 131	1,6
Hommes de 25 à 49 ans	7 152	6 558	6 589	0,5
Hommes de 50 ans et plus	1 965	2 148	2 118	-1,4
Femmes de moins de 25 ans	2 349	2 148	2 161	0,6
Femmes de 25 à 49 ans	6 762	6 627	6 508	-1,8
Femmes de 50 ans et plus	1 611	1 854	1 882	1,5
<b>Ensemble de la catégorie A</b>	<b>22 369</b>	<b>21 433</b>	<b>21 389</b>	<b>-0,2</b>

Sources : STMT - Pôle emploi, Dares. Calcul des cvs : Dares, Direccte des Pays de la Loire / service E.S.E

### Demandeurs d'emploi inscrits en fin de mois à Pôle emploi (catégories A, B, C)

Données CVS	Effectifs		Variation	
	Mai 2010	Avril 2011	Mai 2011	sur un an
Hommes	17 133	17 135	17 307	1,0
Femmes	19 408	19 944	20 097	0,8
Moins de 25 ans	7 355	7 023	7 123	1,4
Entre 25 et 49 ans	23 199	23 242	23 390	0,6
50 ans et plus	5 987	6 814	6 891	1,1
Hommes de moins de 25 ans	3 577	3 318	3 364	1,4
Hommes de 25 à 49 ans	10 877	10 763	10 868	1,0
Hommes de 50 ans et plus	2 679	3 054	3 075	0,7
Femmes de moins de 25 ans	3 778	3 705	3 759	1,5
Femmes de 25 à 49 ans	12 322	12 479	12 522	0,3
Femmes de 50 ans et plus	3 308	3 760	3 816	1,5
<b>Ensemble des catégories A, B, C</b>	<b>36 541</b>	<b>37 079</b>	<b>37 404</b>	<b>0,9</b>

Sources : STMT - Pôle emploi, Dares. Calcul des cvs : Dares, Direccte des Pays de la Loire / service E.S.E

Demandeurs d'emploi inscrits et offres collectées par Pôle emploi dans le département de la Sarthe en Mai  
2011 (suite)

**Ancienneté d'inscription sur les listes des demandeurs d'emploi inscrits en fin de mois à Pôle emploi  
(catégories A, B, C)**

<i>Données CVS</i>	<i>Effectifs et %</i>				
	Mai 2010	Avril 2011	Mai 2011	Variation sur un mois	Variation sur un an
Moins de 1 an	22 898	21 800	22 023	1,0	-3,8
1 an ou plus	13 643	15 279	15 381	0,7	12,7
Part des demandeurs d'emploi inscrits depuis plus d'un an (%)	37,3	41,2	41,1		

Sources : STMT - Pôle emploi, Dares. Calcul des cvs : Dares, Direccte des Pays de la Loire / service E.S.E

**Entrées et sorties à Pôle emploi  
(catégories A, B, C)**

<i>Données CVS</i>	<i>Effectifs et %</i>				
	Mai 2010	Avril 2011	Mai 2011	Variation trimestrielle sur trois mois glissants (1)	Variation annuelle sur trois mois glissants (2)
Entrées à Pôle emploi	4 640	4 114	4 624	3,7	-4,2
Sorties de Pôle emploi	4 228	3 966	4 288	-3,6	-0,9

Sources : STMT - Pôle emploi, Dares. Calcul des cvs : Dares, Direccte des Pays de la Loire / service E.S.E

(1) : Evolution sur les trois mois par rapport aux trois mois précédents

(2) : Evolution sur les trois derniers mois par rapport aux mêmes trois mois de l'année précédente

**Demandeurs d'emploi ayant un droit payable au RSA inscrits en fin de mois à Pôle emploi**

<i>Données brutes</i>	<i>Effectifs et %</i>		
	Mars 2011	Avril 2011	Mai 2011
<b>Catégorie A</b>	4 182	4 019	4 018
Catégorie B	718	835	832
Catégorie C	522	552	602
<b>Catégories A, B, C</b>	<b>5 422</b>	<b>5 406</b>	<b>5 452</b>
Catégorie D	172	171	174
Catégorie E	350	380	402
Catégories A, B, C, D, E	5 944	5 957	6 028
Part dans l'ensemble des demandeurs d'emploi de catégorie A	19,1	19,6	20,1
Part dans l'ensemble des demandeurs d'emploi de catégories A, B, C	14,6	14,8	15,1

Sources : STMT - Pôle emploi, Dares

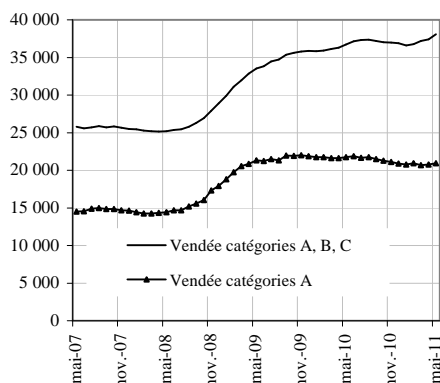
**Offres d'emploi collectées par Pôle emploi**

<i>Données CVS</i>	<i>Effectifs et %</i>				
	Mai 2010	Avril 2011	Mai 2011	Variation trimestrielle sur trois mois glissants (1)	Variation annuelle sur trois mois glissants (2)
- Emplois durables ( 6 mois ou plus)	804	771	1 098	14,8	17,8
- Emplois non durables (moins de 6 mois)	1 549	1 278	1 757	-2,2	1,7
<b>Ensemble</b>	<b>2 353</b>	<b>2 049</b>	<b>2 855</b>	<b>3,4</b>	<b>7,1</b>

Sources : STMT - Pôle emploi, Dares. Calcul des cvs : Dares, Direccte des Pays de la Loire / service E.S.E

## Demandeurs d'emploi inscrits et offres collectées par Pôle emploi dans le département de la Vendée en Mai 2011

### Demandeurs d'emploi inscrits en fin de mois à Pôle emploi Catégories A et A, B, C (CVS)



Fin Mai 2011, dans le département de la Vendée, 20 918 personnes sont inscrites à Pôle emploi en catégorie A. Ce nombre augmente de 0,8 % par rapport à fin Avril 2011 (soit + 163). Sur un an, il est en baisse de 3,8 %.

En région Pays de la Loire, le nombre de demandeurs d'emploi inscrits en catégorie A diminue de 0,4 % par rapport à Avril 2011 (- 4,5 % en un an).

Le nombre de demandeurs d'emploi inscrits en catégorie A, B, C s'établit à 38 077 dans le département de la Vendée, fin Mai 2011. Ce nombre augmente de 1,8 % (soit + 676). Sur un an il augmente de 3,7 %. En région Pays de la Loire le nombre de demandeurs d'emploi inscrits en catégorie A, B, C augmente de 1,1 % par rapport à Avril 2011 (+ 1,9 % en un an)

### Demandeurs d'emploi inscrits en fin de mois à Pôle emploi (catégorie A)

Données CVS			<i>Effectifs et %</i>		
	Mai 2010	Avril 2011	Mai 2011	Variation sur un mois	Variation sur un an
Hommes	10 586	9 913	9 952	0,4	-6,0
Femmes	11 156	10 842	10 966	1,1	-1,7
Moins de 25 ans	4 255	3 709	3 771	1,7	-11,4
Entre 25 et 49 ans	13 184	12 342	12 404	0,5	-5,9
50 ans et plus	4 303	4 704	4 743	0,8	10,2
Hommes de moins de 25 ans	2 115	1 766	1 783	1,0	-15,7
Hommes de 25 à 49 ans	6 346	5 899	5 856	-0,7	-7,7
Hommes de 50 ans et plus	2 125	2 248	2 313	2,9	8,8
Femmes de moins de 25 ans	2 140	1 943	1 988	2,3	-7,1
Femmes de 25 à 49 ans	6 838	6 443	6 548	1,6	-4,2
Femmes de 50 ans et plus	2 178	2 456	2 430	-1,1	11,6
<b>Ensemble de la catégorie A</b>	<b>21 742</b>	<b>20 755</b>	<b>20 918</b>	<b>0,8</b>	<b>-3,8</b>

Sources : STMT - Pôle emploi, Dares. Calcul des cvs : Dares, Direccte des Pays de la Loire / service E.S.E

### Demandeurs d'emploi inscrits en fin de mois à Pôle emploi (catégories A, B, C)

Données CVS			<i>Effectifs et %</i>		
	Mai 2010	Avril 2011	Mai 2011	Variation sur un mois	Variation sur un an
Hommes	16 325	16 329	16 624	1,8	1,8
Femmes	20 385	21 072	21 453	1,8	5,2
Moins de 25 ans	7 142	6 707	6 869	2,4	-3,8
Entre 25 et 49 ans	22 645	22 702	23 075	1,6	1,9
50 ans et plus	6 923	7 992	8 133	1,8	17,5
Hommes de moins de 25 ans	3 383	3 032	3 061	1,0	-9,5
Hommes de 25 à 49 ans	10 001	9 979	10 164	1,9	1,6
Hommes de 50 ans et plus	2 941	3 318	3 399	2,4	15,6
Femmes de moins de 25 ans	3 759	3 675	3 808	3,6	1,3
Femmes de 25 à 49 ans	12 644	12 723	12 911	1,5	2,1
Femmes de 50 ans et plus	3 982	4 674	4 734	1,3	18,9
<b>Ensemble des catégories A, B, C</b>	<b>36 710</b>	<b>37 401</b>	<b>38 077</b>	<b>1,8</b>	<b>3,7</b>

Sources : STMT - Pôle emploi, Dares. Calcul des cvs : Dares, Direccte des Pays de la Loire / service E.S.E

Demandeurs d'emploi inscrits et offres collectées par Pôle emploi dans le département de la Vendée en Mai  
2011 (suite)

**Ancienneté d'inscription sur les listes des demandeurs d'emploi inscrits en fin de mois à Pôle emploi  
(catégories A, B, C)**

<i>Données CVS</i>	<i>Effectifs et %</i>				
	Mai 2010	Avril 2011	Mai 2011	Variation sur un mois	Variation sur un an
Moins de 1 an	23 932	23 387	23 960	2,5	0,1
1 an ou plus	12 778	14 014	14 117	0,7	10,5
Part des demandeurs d'emploi inscrits depuis plus d'un an (%)	34,8	37,5	37,1		

Sources : STMT - Pôle emploi, Dares. Calcul des cvs : Dares, Direccte des Pays de la Loire / service E.S.E

**Entrées et sorties à Pôle emploi  
(catégories A, B, C)**

<i>Données CVS</i>	<i>Effectifs et %</i>				
	Mai 2010	Avril 2011	Mai 2011	Variation trimestrielle sur trois mois glissants (1)	Variation annuelle sur trois mois glissants (2)
Entrées à Pôle emploi	4 667	4 213	4 845	4,8	-1,0
Sorties de Pôle emploi	4 352	4 204	4 221	-4,2	-5,0

Sources : STMT - Pôle emploi, Dares. Calcul des cvs : Dares, Direccte des Pays de la Loire / service E.S.E

(1) : Evolution sur les trois mois par rapport aux trois mois précédents

(2) : Evolution sur les trois derniers mois par rapport aux mêmes trois mois de l'année précédente

**Demandeurs d'emploi ayant un droit payable au RSA inscrits en fin de mois à Pôle emploi**

<i>Données brutes</i>	<i>Effectifs et %</i>		
	Mars 2011	Avril 2011	Mai 2011
<b>Catégorie A</b>	2 900	2 724	2 743
Catégorie B	526	579	589
Catégorie C	417	462	536
<b>Catégories A, B, C</b>	<b>3 843</b>	<b>3 765</b>	<b>3 868</b>
Catégorie D	185	164	134
Catégorie E	371	351	370
Catégories A, B, C, D, E	4 399	4 280	4 372
Part dans l'ensemble des demandeurs d'emploi de catégorie A	13,9	14,5	14,8
Part dans l'ensemble des demandeurs d'emploi de catégories A, B, C	10,3	10,5	10,8

Sources : STMT - Pôle emploi, Dares

**Offres d'emploi collectées par Pôle emploi**

<i>Données CVS</i>	<i>Effectifs et %</i>				
	Mai 2010	Avril 2011	Mai 2011	Variation trimestrielle sur trois mois glissants (1)	Variation annuelle sur trois mois glissants (2)
- Emplois durables ( 6 mois ou plus)	844	764	1 161	5,4	14,8
- Emplois non durables (moins de 6 mois)	1 694	1 518	1 526	-24,4	-7,2
<b>Ensemble</b>	<b>2 538</b>	<b>2 282</b>	<b>2 687</b>	<b>-15,1</b>	<b>0,3</b>

Sources : STMT - Pôle emploi, Dares. Calcul des cvs : Dares, Direccte des Pays de la Loire / service E.S.E