



Le Marché du Travail : Synthèse

Bassin du MANS

Document semestriel

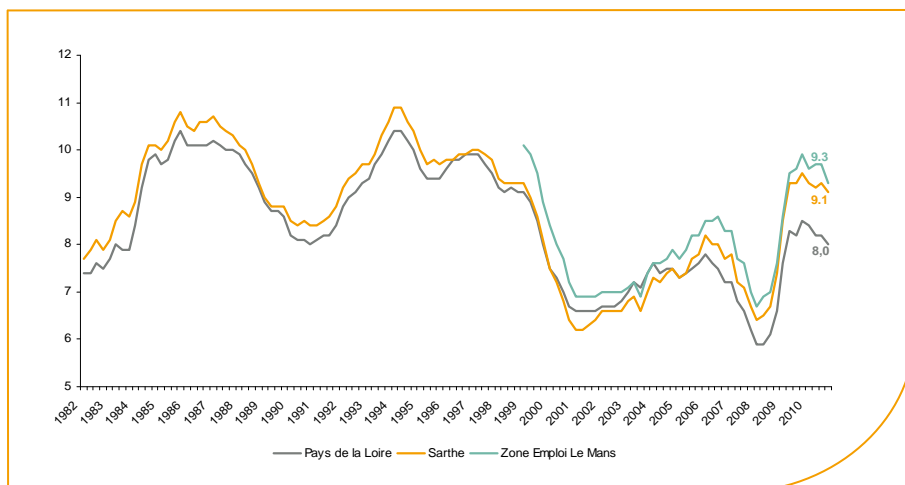
Situation au 30/06/2011



Libre de diffusion sous réserve de mention de la source « Pôle emploi Pays de la Loire »

Le taux de chômage

Au quatrième trimestre 2010, avec **9,3%** de la population active, le taux de chômage de la zone d'emploi du Mans affiche une valeur supérieure à celle enregistrée au niveau départemental (**9,1%**) et au niveau régional (**8%**). En un an, le taux de chômage a baissé de **0,6 point**, soit une baisse supérieure au département (**-0,4 point**) et à la région (**-0,5 point**).



Source : INSEE

Faits marquants :

L'évolution annuelle du nombre de demandeurs d'emploi de catégorie A est de **-2,6%** à fin juin 2011. Le taux d'évolution du bassin du Mans est légèrement plus accentué que celui du département (**-2,4%**).

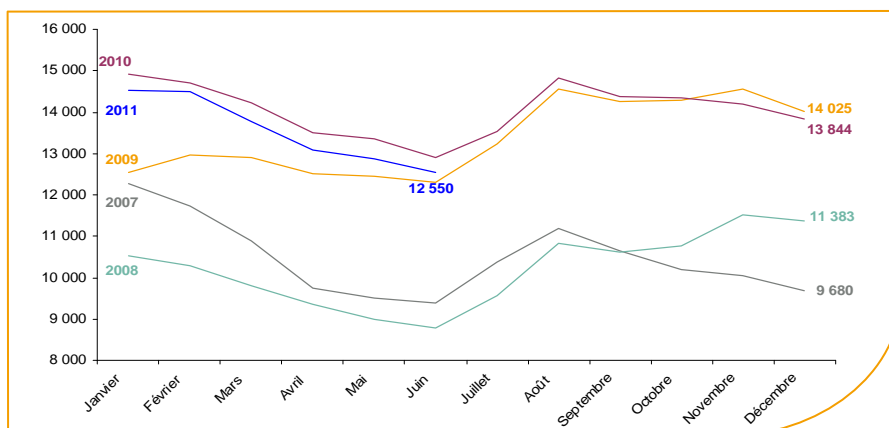
Les demandeurs d'emploi de 50 ans et plus, qui représentent **18,6%** des demandeurs d'emploi, sont en progression annuelle de **+13,9%**.

21 500 demandeurs d'emploi (catégories A, B et C) sont comptabilisés à fin juin sur le bassin du Mans, soit **59,8%** du département.

Au cours des douze derniers mois, Pôle emploi a recueilli **18 100** offres d'emploi soit une progression de **10,4%** en évolution annuelle.

Evolution de la demande d'emploi fin de mois de catégorie A (DEFM)

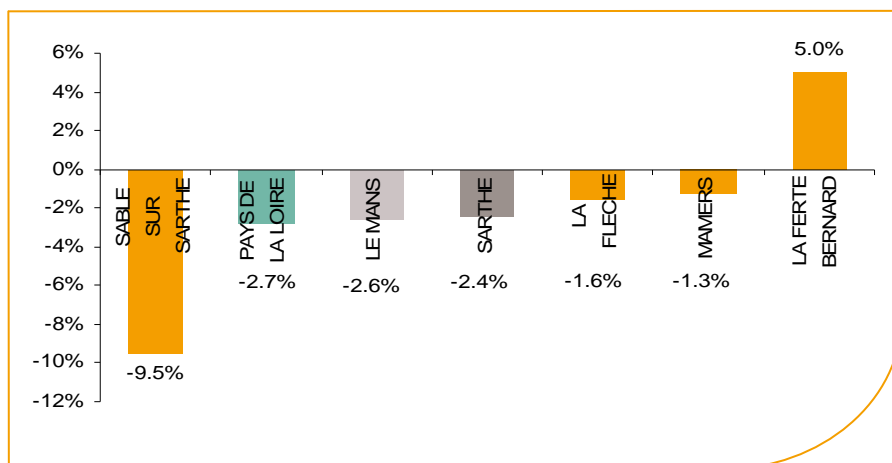
En juin 2011, sur le bassin du Mans, la demande d'emploi de catégorie A se chiffre à **12 550** personnes. Elle est en diminution de **-2,5%** par rapport à mai 2011.



Source : Pôle Emploi Persee

La demande d'emploi en fin de mois (DEFM)

Fin juin 2011, le nombre de demandeurs d'emploi de catégorie A s'établit à **12 550** personnes, soit une évolution annuelle de **-2,6%** comparativement à juin 2010. Cette évolution est plus favorable que celle affichée par le département de la Sarthe (**-2,4%**) mais moins favorable que celle affichée par la région Pays de la Loire (**-2,7%**).

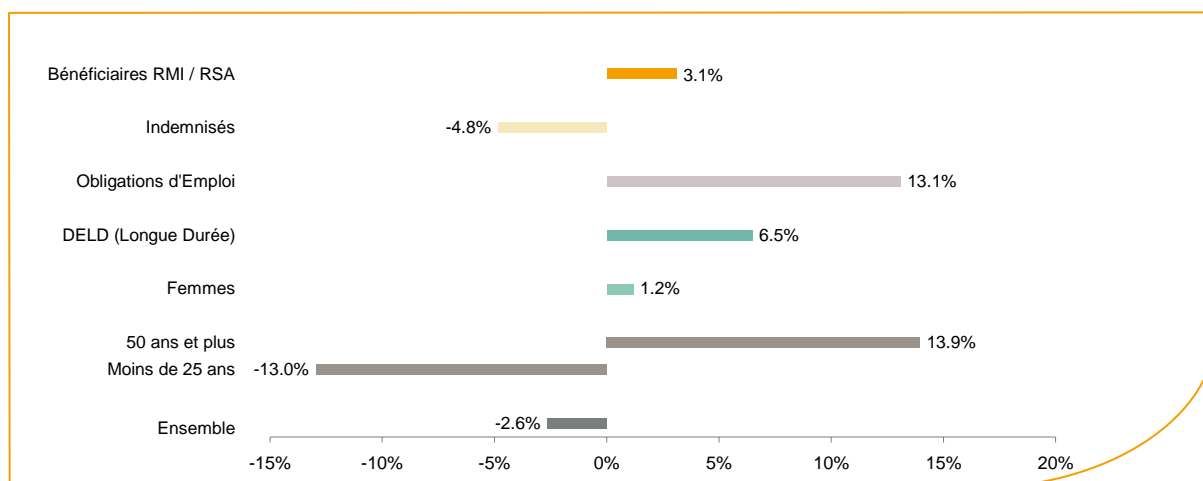


Source : Pôle Emploi Persee

Le bassin d'emploi du Mans affiche le deuxième taux d'évolution le plus bas de la demande d'emploi dans le département.

En ajoutant à la catégorie A, les demandeurs d'emploi recensés en catégorie B (**3 350**) et ceux en catégorie C (**5 600**), le nombre de demandeurs d'emploi se chiffre sur le territoire du bassin d'emploi du Mans à **21 500**, soit une progression de près de **400** personnes par rapport à juin 2010 (**+1,8%**).

Evolution de la DEFM de catégorie A par population



Source : Pôle Emploi Persee

Même si l'évolution moyenne de la demande d'emploi de catégorie A s'établit à **-2,6%** en juin 2011, certaines catégories de population apparaissent plus fragilisées. C'est le cas des demandeurs d'emploi de 50 ans et plus. En un an, ce volume de demandeurs d'emploi a progressé de **13,9%**, passant de **2 050** à **2 300** personnes. Cette progression est légèrement plus soutenue qu'au niveau départemental (**+13,5%**). Les demandeurs d'emploi de longue durée ont progressé de **6,5%** par rapport à juin 2010.

Les 15 métiers les plus recherchés par les demandeurs d'emploi

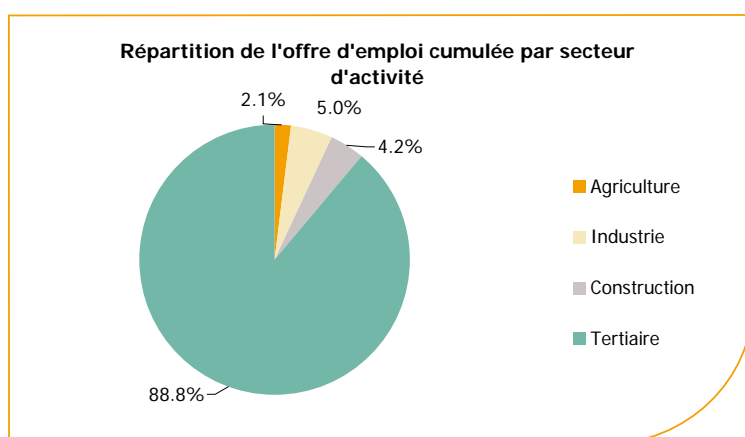
DEFM catégorie A	juin 2011	Poids (métier / total des métiers)	Evolution annuelle
K1304 Services domestiques	578	4.6%	-6.2%
K2204 Nettoyage de locaux	548	4.4%	-6.0%
K1303 Assistance auprès d'enfants	441	3.5%	5.8%
D1214 Vente en habillement et accessoires de la personne	371	3.0%	6.9%
N1103 Magasinage et préparation de commandes	325	2.6%	-14.9%
M1607 Secrétariat	286	2.3%	2.5%
D1507 Mise en rayon libre-service	259	2.1%	-0.8%
A1203 Entretien des espaces verts	256	2.0%	6.7%
M1602 Opérations administratives	245	2.0%	8.4%
D1505 Personnel de caisse	230	1.8%	-1.3%
K1302 Assistance auprès d'adultes	228	1.8%	1.8%
H2909 Montage-assemblage mécanique	226	1.8%	-15.7%
F1606 Peinture en bâtiment	221	1.8%	0.5%
D1408 Téléconseil et télévente	211	1.7%	-4.5%
N1105 Manutention manuelle de charges	196	1.6%	-1.5%

Source : Pôle Emploi Persee

A fin juin 2011, globalement les métiers les plus recherchés par les demandeurs d'emploi se trouvent dans le secteur « Services à la personne et à la collectivité » avec les métiers « Services domestiques » (578 demandeurs) et « Nettoyage de locaux » (548 demandeurs). Viennent ensuite ceux du secteur « Commerce, vente et grande distribution » avec les métiers « Vente en habillement et accessoires de la personne » (371 demandeurs) et « Mise en rayon libre-service » (259 demandeurs). La plus forte progression annuelle est enregistrée dans le secteur « Support à l'Entreprise » avec le métier « Opérations administratives » +8,4%.

Les offres d'emploi enregistrées (OEE) par secteur d'activité et par contrat de travail

REPARTITION DE L'OFFRE D'EMPLOI PAR SECTEUR D'ACTIVITE



Secteurs	Cumul 12 mois	Evol. Annuelle Cumulée
Agriculture	376	-32.5%
Industrie	900	48.5%
Construction	760	22.6%
Tertiaire	16 063	9.9%
TOTAL	18 099	10.4%

Source : Pôle Emploi Persee

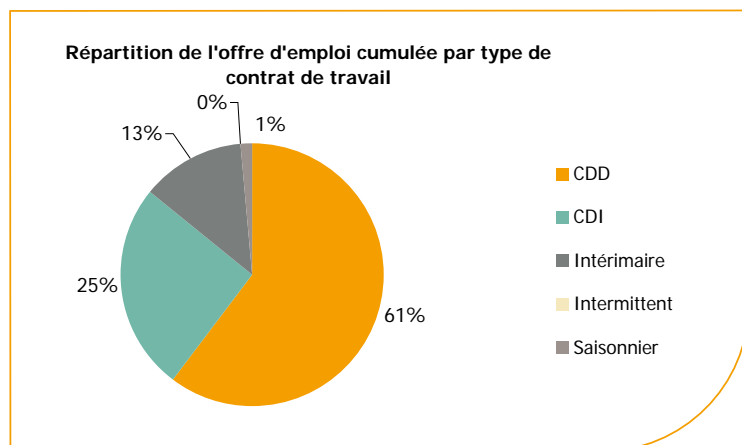
Sur un an, de juillet 2010 à juin 2011, Pôle emploi a recueilli **18 100** offres d'emploi sur le territoire du bassin du Mans, soit **10,4%** de plus qu'au cours des douze mois précédents. Près de **89%** de ces offres sont issues du tertiaire (**16 100** offres) et seulement **5%** viennent de l'industrie en net progression (**+48,5%**).

La construction représente **4,2%** des offres et affiche une hausse annuelle de **+22,6%**.

L'agriculture enregistre, à contrario, une évolution annuelle cumulée de **-32,5%**.

A noter : les offres d'emploi intérimaires sont concentrées dans le tertiaire.

REPARTITION DE L'OFFRE D'EMPLOI PAR TYPE DE CONTRAT DE TRAVAIL



Contrats	Cumul 12 mois	Evol. Annuelle Cumulée
CDD	10 921	13.9%
CDI	4 614	5.5%
Intérimaire	2 299	14.0%
Intermittent	31	-26.2%
Saisonnier	234	-37.8%
TOTAL	18 099	10.4%

Source : Pôle Emploi Persee

Au regard des types de contrat de travail, les offres d'emploi de type contrat à durée indéterminée et déterminée enregistrent une progression en évolution annuelle (+5,5% et +13,9%). Cette dernière typologie d'offres représente la plus importante part des offres avec 61%. Les offres d'emploi intérimaire affichent également une hausse avec +14%.

Les 15 métiers les plus recherchés par les employeurs

Offres d'Emploi Enregistrées	De juillet 2010 à juin 2011	Poids (métier / total des métiers)	Evolution annuelle cumulée
K1304 Services domestiques	1 390	7.7%	1.2%
K2503 Sécurité et surveillance privées	1 089	6.0%	335.6%
D1408 Téléconseil et télévente	967	5.3%	77.8%
K1303 Assistance auprès d'enfants	649	3.6%	20.9%
K2204 Nettoyage de locaux	484	2.7%	-11.4%
G1803 Service en restauration	454	2.5%	-11.3%
N1103 Magasinage et préparation de commandes	420	2.3%	75.0%
G1602 Personnel de cuisine	359	2.0%	-1.6%
N4101 Conduite de transport de marchandises sur longue distance	310	1.7%	58.2%
D1403 Relation commerciale auprès de particuliers	300	1.7%	2.7%
I1304 Installation et maintenance d'équipements industriels et d'exploitation	295	1.6%	446.3%
D1505 Personnel de caisse	293	1.6%	24.7%
A1402 Aide agricole de production légumière ou végétale	269	1.5%	-17.7%
F1704 Préparation du gros oeuvre et des travaux publics	264	1.5%	25.1%
K1302 Assistance auprès d'adultes	264	1.5%	33.3%

Source : Pôle Emploi Persee

En cumul sur douze mois, les métiers les plus recherchés par les employeurs se trouvent en grande majorité dans le secteur « Services à la personne et à la collectivité » avec le métier « Services domestiques » (1 390 offres). Viennent ensuite le secteur « Commerce, vente et grande distribution » avec le métier « Téléconseil et télévente » (967 offres) et le secteur « Hôtellerie-restauration, tourisme, loisirs et animation » avec les métiers « Service en restauration » (454 offres) et « Personnel de cuisine » (359 offres).

www.pole-emploi.fr

Le service Statistiques, Etudes et Evaluation est à votre disposition pour tout complément d'information
Contact : herve.bonnet@pole-emploi.fr

Directeur de publication :
Gwenaël PROUTEAU
Directeur de la rédaction :
Hervé BONNET
Conception et réalisation :
Service Statistiques, Etudes et
Evaluation – Catherine MOULIN,
Brigitte VIGOUROUX.