

# LES BESOINS EN MAIN D'OEUVRE 2016 EN VENDÉE

85

**RAPPORT NATIONAL, SYNTHÈSES RÉGIONALES ...  
RETROUVEZ TOUTES LES INFORMATIONS SUR  
L'ENQUÊTE BESOINS EN MAIN D'OEUVRE 2016  
SUR LE SITE INSTITUTIONNEL DE PÔLE EMPLOI DÉDIÉ  
À CETTE ENQUÊTE.**

**[WWW. BMO. POLE-EMPLOI.ORG](http://WWW.BMO.POLE-EMPLOI.ORG)**



# VENDÉE

## NETTE PROGRESSION DES INTENTIONS D'EMBAUCHE EN VENDÉE EN 2016

Avec 22 417 projets de recrutement recensés en 2016, la Vendée affiche une hausse significative de +11,9% par rapport à 2015. Le département concentre 21,5% des intentions d'embauche de la région. Parallèlement, la part d'établissements recruteurs est en nette progression: 26% après 23,6% en 2015 et 22,7% en 2014.

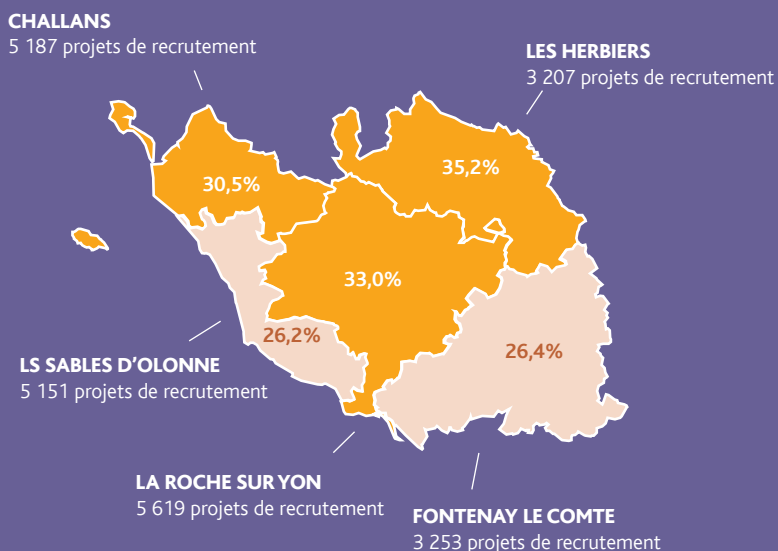
La part des projets saisonniers diminue de 6,5 points par rapport à 2015 (57,9% contre 64,4%). Elle reste cependant supérieure à la part régionale (44,6%), en lien avec l'importance de l'activité touristique en Vendée. Pour rappel, 55,1% des projets étaient saisonniers en 2014.

Il existe de fortes disparités d'un bassin à l'autre. En effet, 74,1% des projets de recrutement sur Challans sont saisonniers en 2016. Sur le bassin de La Roche-sur-Yon, ils ne sont que 36,3% dans ce cas.

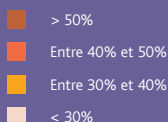
30,2% des projets de recrutement sont jugés difficiles par les établissements recruteurs, une nette baisse par rapport à 2015 où 39,3% des projets étaient jugés difficiles. La Vendée présente ainsi le plus faible taux de tension de la région.

Les bassins d'emploi vendéens affichent des tensions proches de cette moyenne départementale allant de 26,2% aux Sables-d'Olonne à 35,2% aux Herbiers.

CARTE 6  
PROJETS DE RECRUTEMENT EN VENDÉE



PROPORTION DE RECRUTEMENTS JUGÉS DIFFICILES



## CHIFFRES CLÉS

	DÉPARTEMENT	EVOLUTION / 2015	RÉGION
<b>% D'ÉTABLISSEMENTS RECRUTEURS</b>	26,0%	↗	22,1%
<b>PROJETS DE RECRUTEMENT ENREGISTRÉS</b>	22 417	↗	104 501
<b>% DIFFICULTÉS DE RECRUTEMENT</b>	30,2%	↘	32,3%
<b>POIDS DES PROJETS SAISONNIERS</b>	57,9%	↘	44,6%

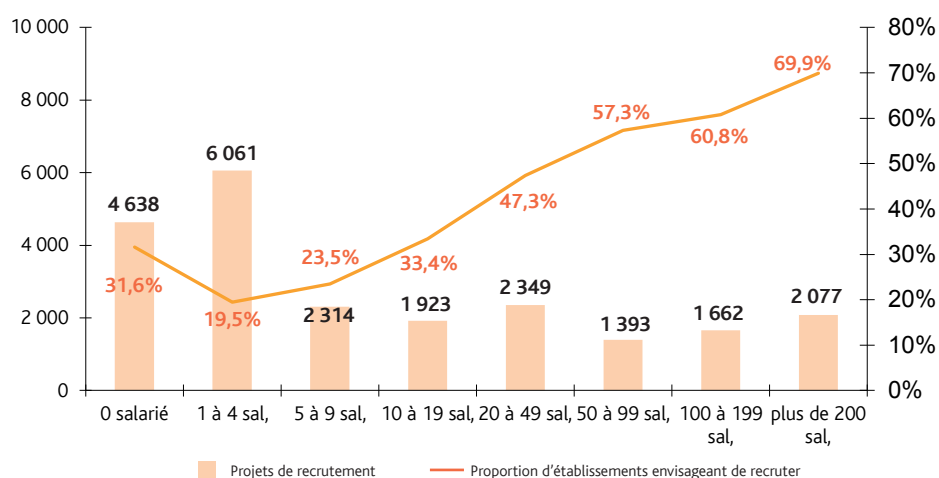
# LES SECTEURS QUI RECRUTENT

## PLUS D'UNE ENTREPRISE SUR QUATRE PRÉVOIT UN RECRUTEMENT EN 2016

La part d'établissements prêts à recruter en 2016 atteint 26% en Vendée (contre 22,1% en Pays de la Loire). Pour la quatrième année consécutive, la Vendée connaît le plus fort taux de la région. Cet indicateur affiche une progression comparativement à 2015 où 23,6% d'établissements potentiellement recruteurs avaient été identifiés. Cette part varie fortement selon la taille des établissements. La proportion d'établissements recruteurs est croissante avec la taille de l'établissement: elle varie de 19,5% pour les structures de 1 à 4 salariés, à 69,9% pour celles de plus de 200 salariés. Pour les établissements de 0 salarié, 31,6% prévoient de recruter en 2016. C'est le taux le plus important de la région devant la Loire-Atlantique (24,4%), plus de deux fois le taux de la Mayenne ou de la Sarthe.

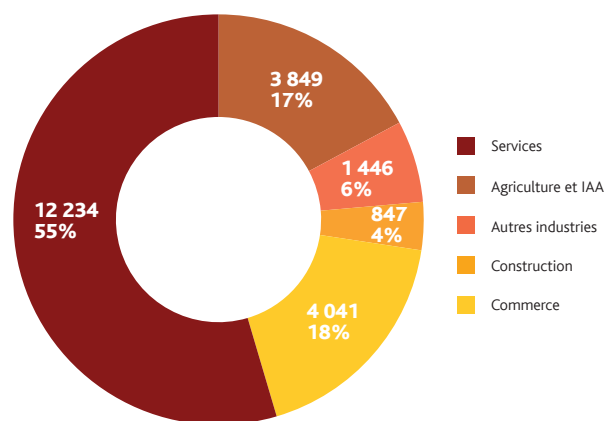
GRAPHIQUE 31

### PROJETS DE RECRUTEMENT ET PROPORTION D'ÉTABLISSEMENTS RECRUTEURS PAR TAILLE D'ÉTABLISSEMENT



GRAPHIQUE 32

### RÉPARTITION DES PROJETS DE RECRUTEMENT PAR SECTEUR D'ACTIVITÉ



## LES SERVICES CONCENTRENT LE PLUS DE PROJETS

Avec plus de 12 200 besoins annoncés, le secteur des services représente 55% des projets de recrutement en Vendée, contre 56% au niveau des Pays de la Loire.

La particularité de la Vendée concerne la surreprésentation du commerce dans les intentions d'embauche. Avec plus de 4 000 projets identifiés, 18% des intentions d'embauche se concentrent dans ce secteur contre 14% pour la région. L'agriculture et les Industries Agro-Alimentaires (IAA) se positionnent comme le troisième secteur pourvoyeur de projets avec 17% des intentions exprimées. Par ailleurs, plus de 1 400 projets de recrutement sont recensés dans l'industrie manufacturière départementale (6%), proche du niveau des Pays de la Loire (7%). La part des projets de recrutement de la construction vendéenne est semblable à celle de la région: 4%.

## PRÈS DE 7 PROJETS SUR 10 SONT IDENTIFIÉS DANS DES ÉTABLISSEMENTS DE DROIT PRIVÉ

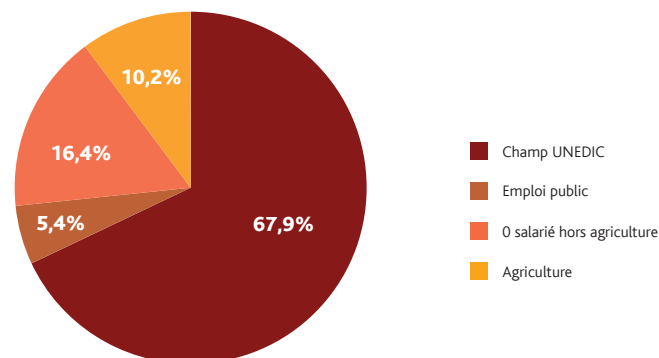
Parmi les 22 400 intentions d'embauche, 15 200 émanent d'établissements identifiés dans le champ UNédic, à savoir des établissements de droit privé qui cotisent à l'assurance chômage. Les établissements de 0 salarié (hors agriculture) annoncent près de 3 700 intentions d'embauche, soit 16,4% du volume global départemental. Cette part est nettement plus élevée qu'en région qui affiche 9,9% des projets dans ce type d'établissements. A l'inverse, l'agriculture concentre 10,2% des intentions d'embauche du département, soit 3,6 points de moins qu'au niveau régional. Les établissements de droit public ferment la marche avec 5,4% des projets (3,6% en 2015).

## 57,9% DES PROJETS DE RECRUTEMENT SONT LIÉS À UNE ACTIVITÉ SAISONNIÈRE

Parmi les 22 400 intentions d'embauche, près de 13 000 le sont dans le cadre d'une activité saisonnière. La Vendée enregistre la plus forte proportion de projets identifiés comme saisonniers de la région. Cette moyenne cache de fortes disparités entre les secteurs d'activité. En lien avec l'activité touristique, la saisonnalité des projets envisagés est très importante dans le commerce (62,1%) et dans les services (58,3%). Ces deux secteurs affichent une très nette avance par rapport à la région (respectivement 49,7% et 37,8%).

GRAPHIQUE 33

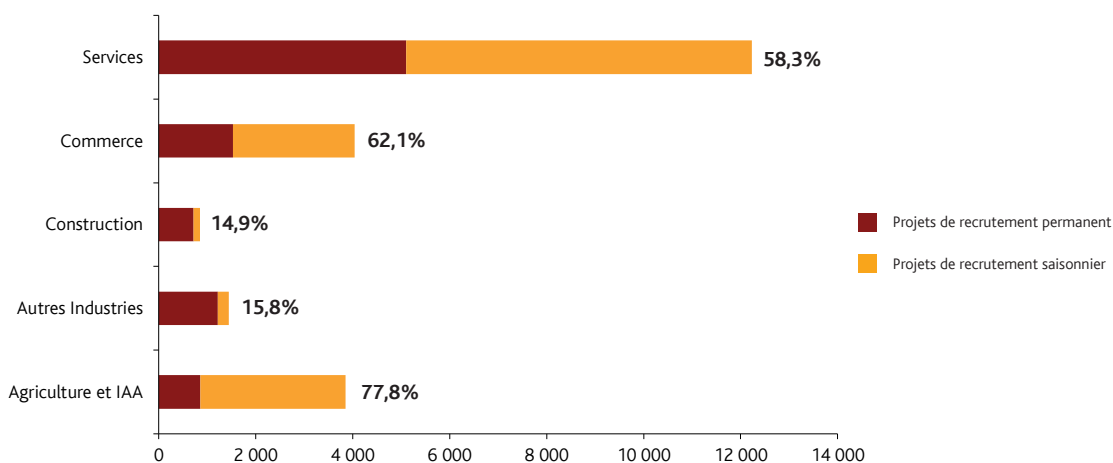
### RÉPARTITION DES PROJETS DE RECRUTEMENT PAR TYPOLOGIE D'EMPLOYEUR



Pour les autres secteurs, les taux de projets saisonniers sont proches des taux régionaux. L'agriculture et les Industries Agro-Alimentaires restent le secteur qui fait le plus appel aux saisonniers avec 77,8% des projets (77,5% pour la région). Pour les industries manufacturières et la construction, le poids des projets saisonniers est nettement plus faible (respectivement 15,8% et 14,9%). Ces secteurs privilégient en effet le recours au travail intérimaire, hors du champ d'étude de cette enquête.

GRAPHIQUE 34

### POIDS DES PROJETS SAISONNIERS



# LES MÉTIERS RECHERCHÉS

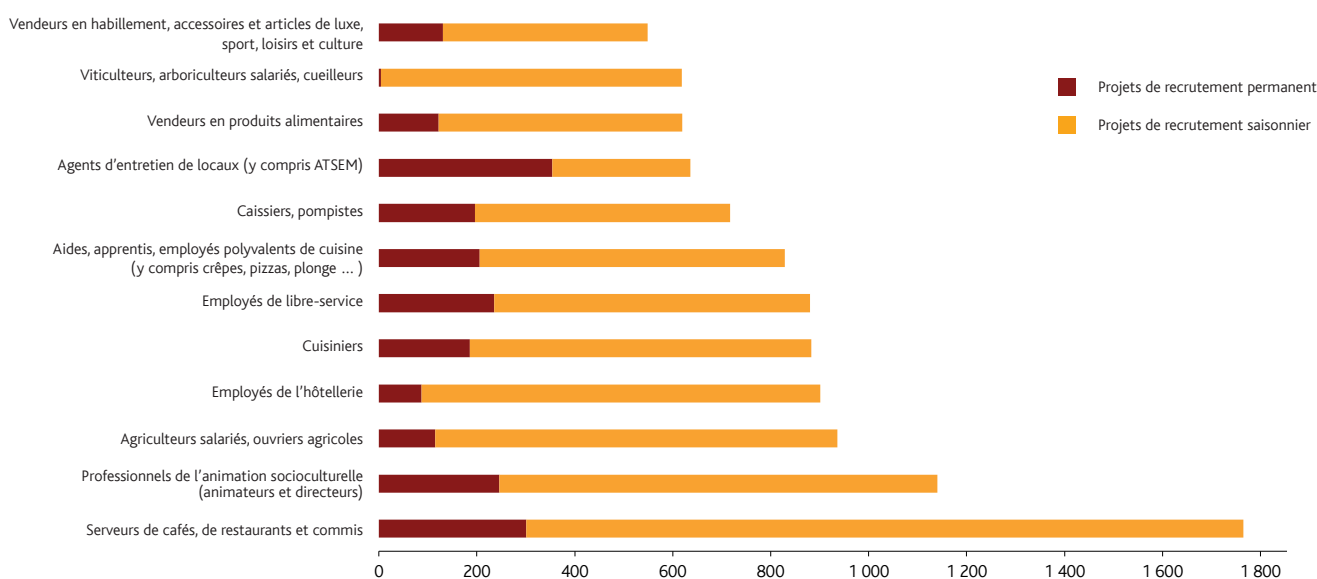
## LES MÉTIERS LES PLUS RECHERCHÉS SONT QUASIMENT TOUS IMPACTÉS PAR LA SAISONNALITÉ

**Onze des douze métiers les plus recherchés affichent une proportion de projets saisonniers supérieure à 50%.** Cinq de ces douze métiers ont une proportion de projets saisonniers dépassant même les 80%, tels que les serveurs de cafés-restaurants, les employés de l'hôtellerie, les vendeurs en produits alimentaires, et les salariés de l'agriculture, ouvriers agricoles et cueilleurs. En effectif permanent, seul un métier ressort : les agents d'entretien de locaux et ATSEM avec 56% de recrutements permanents projetés.

La Vendée présente cinq métiers non concordants avec la liste régionale des douze métiers les plus recherchés. En lien avec l'activité touristique forte, les métiers de cuisiniers, d'employés de l'hôtellerie, de caissiers, pompistes, de vendeurs en produits alimentaires et de vendeurs en habillement et accessoires font leur apparition. La saisonnalité des embauches est supérieure à 70% pour ces cinq métiers.

### GRAPHIQUE 35

#### LES 12 MÉTIERS LES PLUS RECHERCHÉS



# LES MÉTIERS EN TENSION

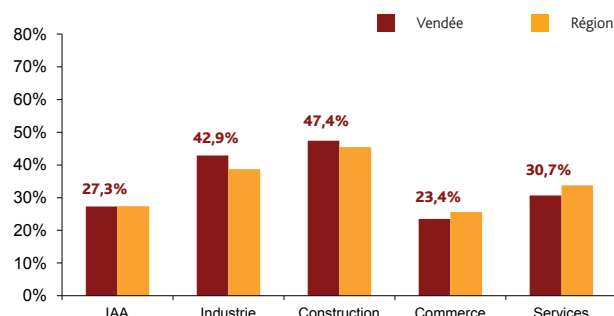
## LES RECRUTEMENTS JUGÉS DIFFICILES CONCERNENT PRÈS D'UN RECRUTEMENT SUR TROIS

Près de 6 800 projets sont associés à des tensions parmi les 22 400 intentions recensées en Vendée en 2016. Ce taux de tension de 30,2%, en nette baisse par rapport à l'année passée, est le plus faible de la région. En 2016, les taux de tension perçus dans les cinq départements sont très proches, et vont de 30,2% à 33,3%. Les plus fortes difficultés de recrutement sont perçues dans les métiers de la construction (47,4%) et de l'industrie (hors IAA) (42,9%), des proportions légèrement supérieures à celles de la région. Comme en région, les métiers d'aides à domicile, de cuisiniers, de commerciaux, d'aides-soignants, d'employés de maison, d'aides et apprentis de cuisine, de conducteurs et livreurs et de maraîchers et horticulteurs salariés apparaissent parmi les métiers en tension les plus significatifs.

Quatre métiers sont spécifiques à la Vendée : boulangers-pâtisseries, considéré comme le plus tendu, ouvriers qualifiés des Industries Agro-Alimentaires, ouvriers non qualifiés du second œuvre du bâtiment, et sportifs et animateurs sportifs. La moitié des métiers perçus comme les plus tendus correspond à des emplois à forte saisonnalité.

GRAPHIQUE 36

### PROPORTION DE RECRUTEMENTS JUGÉS DIFFICILES PAR SECTEUR D'ACTIVITÉ



Quatre métiers en tension proposent plus de 65% d'emplois permanents, boulangers-pâtisseries, commerciaux, ouvriers non qualifiés du second œuvre et conducteurs et livreurs sur courte distance.

TABLEAU 7

### LISTE DES MÉTIERS LES PLUS SOUVENT ASSOCIÉS À DES DIFFICULTÉS DE RECRUTEMENT

MÉTIER*	EFFECTIFS À RECRUTER	TAUX DE TENSION	POIDS DES RECRUTEMENTS SAISONNIERS
Boulangers, pâtisseries	212	57,2%	34,1%
Aides à domicile, aides ménagères, travailleuses familiales	298	56,9%	45,6%
Cuisiniers	883	53,3%	78,9%
Commerciaux (techniciens commerciaux en entreprise)	274	51,6%	1,4%
Aides-soignants (aides médico-psychologiques, auxiliaires de puériculture, assistants médicaux...)	509	43,5%	41,0%
Ouvriers qualifiés des Industries Agro-Alimentaires (hors viandes)	286	42,3%	61,7%
Employés de maison et personnels de ménage	251	40,2%	55,9%
Aides, apprentis, employés polyvalents de cuisine (y compris crêpes, pizzas, plonge ...)	829	36,4%	75,2%
Ouvriers non qualifiés du second œuvre du bâtiment	250	34,1%	27,2%
Sportifs et animateurs sportifs	471	30,2%	87,8%
Conducteurs et livreurs sur courte distance	209	30,0%	21,5%
Maraîchers, horticulteurs salariés	377	29,9%	95,7%

\* uniquement sur les métiers qui recensent plus de 1% des projets de recrutement du territoire

Directeur de publication: Alain MAUNY  
Directeur de la rédaction: Josette BARREAUD  
Rédaction: Service Etudes et Evaluation - Gaëtan COIRIER / Vincent RAGOT / Pascal ROUAULT  
Mise en page: Service Communication  
Contact: statspdl@pole-emploi.fr

Pôle emploi Pays de la Loire - Avril 2016

Pôle emploi Pays de la Loire  
1 rue de la Cale Crucy - 44179 Nantes Cedex 4  
[www.pole-emploi.fr](http://www.pole-emploi.fr)

Cette publication est la propriété de Pôle emploi Pays de la Loire.  
La mention de la source, à savoir Pôle emploi Pays de la Loire,  
doit être impérativement portée sur toute publication.

**Retrouvez toutes les publications et analyses statistiques de Pôle emploi Pays de la Loire sur [www.observatoire-emploi-pays-delaloire.fr](http://www.observatoire-emploi-pays-delaloire.fr)**