



Le Marché du Travail : Synthèse

Bassin de LA FERTE BERNARD

Document semestriel

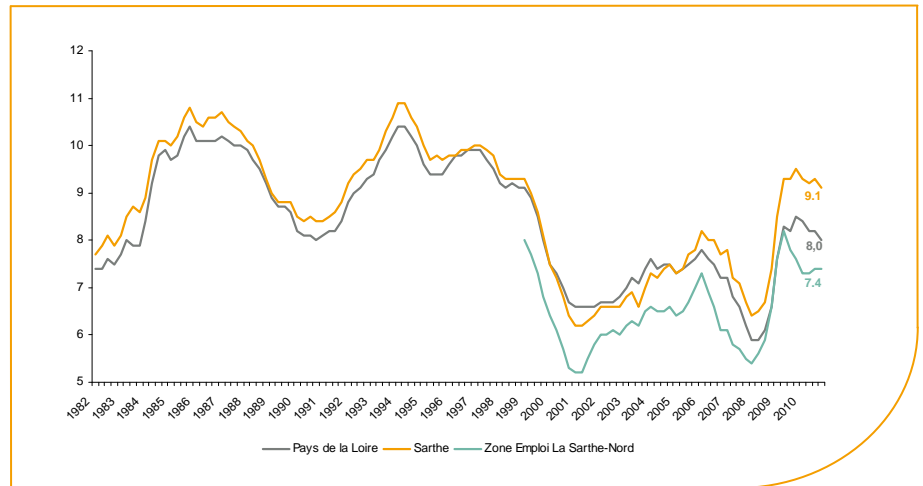
Situation au 30/06/2011



Libre de diffusion sous réserve de mention de la source « Pôle emploi Pays de la Loire »

Le taux de chômage

Au quatrième trimestre 2010, avec **7.4%** de la population active, le taux de chômage de la zone d'emploi de la Sarthe-Nord affiche une valeur inférieure à celle enregistrée au niveau départemental (**9,1%**) et au niveau régional (**8%**). En un an, le taux de chômage a reculé de **0,2 point**, soit une évolution inférieure au département (**-0,4 point**) et à la région (**-0,5 point**).



Source : INSEE

Faits marquants :

La progression annuelle du nombre de demandeurs d'emploi de catégorie A est de **+5%** à fin juin 2011. Le taux d'évolution du bassin est le plus élevé du département.

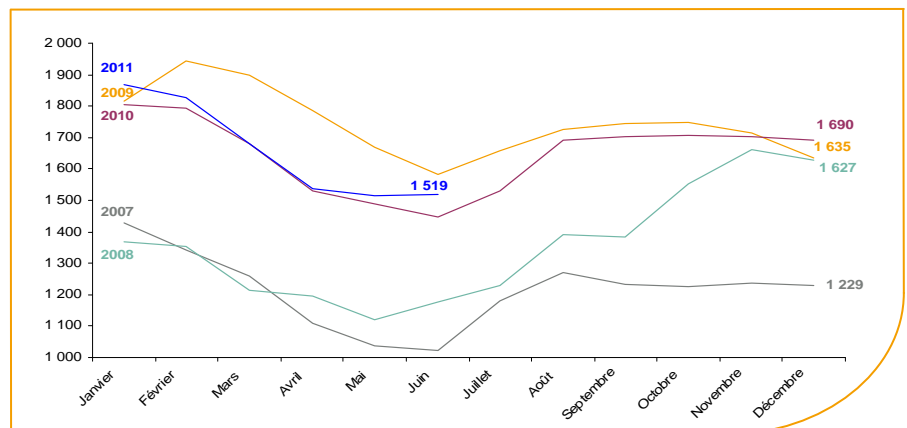
Les demandeurs d'emploi de 50 ans et plus, qui représentent **23,9%** des demandeurs d'emploi, sont très affectés par cette situation (**+19,4%** de progression annuelle) ainsi que les demandeurs d'emploi de longue durée (**+17,8%** en progression annuelle).

3 050 demandeurs d'emploi (catégories A, B et C) sont comptabilisés à fin juin sur le bassin de la Ferté Bernard, soit **8,5%** du département.

Au cours des douze derniers mois, Pôle emploi a recueilli **1 900** offres d'emploi soit une baisse de **0,8%** en évolution annuelle.

Evolution de la demande d'emploi fin de mois de catégorie A (DEFM)

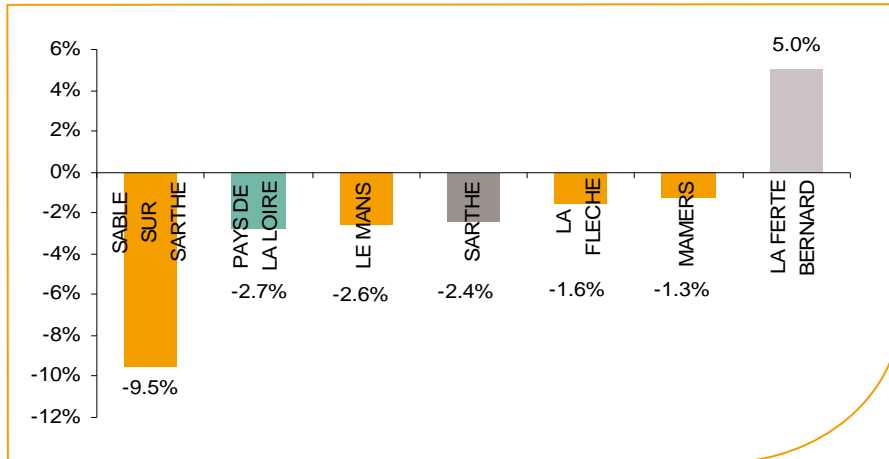
En juin 2011, sur le bassin de La Ferté Bernard, la demande d'emploi de catégorie A se chiffre à **1 500** personnes. Elle est en hausse de **+0,3%** par rapport à mai 2011.



Source : Pôle Emploi Persee

La demande d'emploi en fin de mois (DEFM)

Fin juin 2011, le nombre de demandeurs d'emploi de catégorie A s'établit à **1 500** personnes, soit une progression annuelle de **+5%** comparativement à juin 2010. Cette évolution est nettement moins favorable que celle affichée par le département de la Sarthe (**-2,4%**) et que celle affichée par la région Pays de la Loire (**-2,7%**).

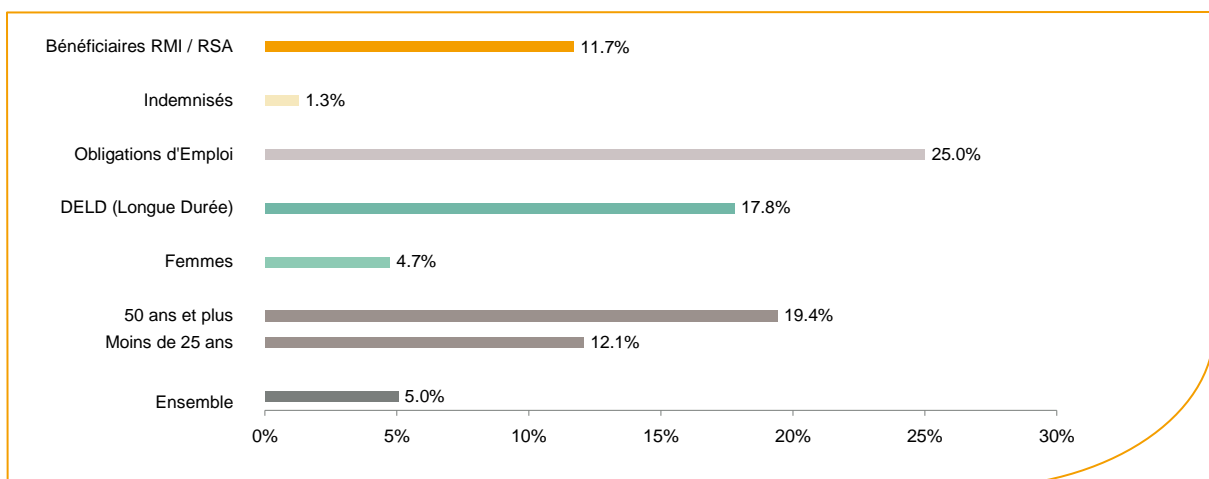


Source : Pôle Emploi Persee

Le bassin d'emploi de la Ferté Bernard affiche le taux d'évolution le plus haut de la demande d'emploi dans le département et la région.

En ajoutant à la catégorie A, les demandeurs d'emploi recensés en catégorie B (**500**) et ceux en catégorie C (**1 050**), le nombre de demandeurs d'emploi se chiffre sur le territoire du bassin d'emploi de la Ferté Bernard à **3 050**. C'est une progression de **150** personnes par rapport à juin 2010 (**+5,2%**).

Evolution de la DEFM de catégorie A par population



Source : Pôle Emploi Persee

Même si la progression moyenne de la demande d'emploi de catégorie A s'établit à **+5%** en juin 2011, certaines catégories de population apparaissent plus fragilisées. C'est le cas des demandeurs d'emploi de 50 ans et plus. En un an, ce volume de demandeurs d'emploi a progressé de **19,4%**, passant de **300** à **360** personnes. Cette progression est nettement plus soutenue qu'au niveau départemental (**+13,5%**). Le volume des demandeurs d'emploi de longue durée a progressé aussi de **17,8%** par rapport à juin 2010.

Les 15 métiers les plus recherchés par les demandeurs d'emploi

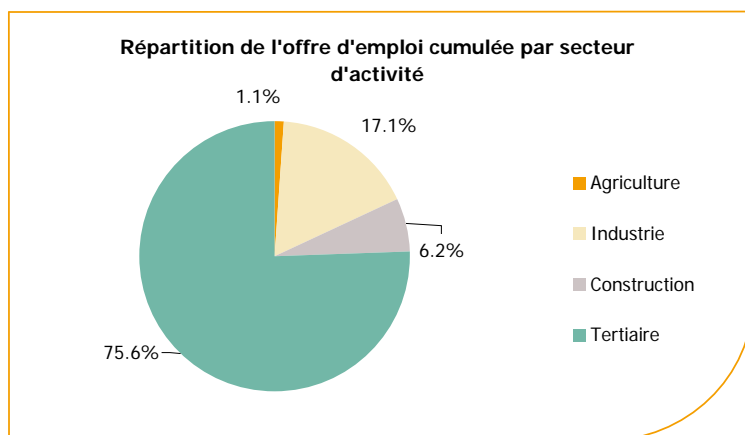
DEFM catégorie A	juin 2011	Poids (métier / total des métiers)	Evolution annuelle
H3302 Opérations manuelles d'assemblage, tri ou emballage	92	6.1%	-1.1%
K1304 Services domestiques	67	4.4%	13.6%
N1103 Magasinage et préparation de commandes	53	3.5%	26.2%
K1303 Assistance auprès d'enfants	48	3.2%	4.3%
K2204 Nettoyage de locaux	43	2.8%	-39.4%
A1203 Entretien des espaces verts	42	2.8%	20.0%
K1302 Assistance auprès d'adultes	39	2.6%	14.7%
N1105 Manutention manuelle de charges	36	2.4%	33.3%
D1505 Personnel de caisse	32	2.1%	28.0%
D1214 Vente en habillement et accessoires de la personne	31	2.0%	10.7%
D1507 Mise en rayon libre-service	31	2.0%	34.8%
N4105 Conduite et livraison par tournées sur courte distance	31	2.0%	72.2%
M1607 Secrétariat	29	1.9%	-6.5%
M1602 Opérations administratives	26	1.7%	23.8%
J1301 Personnel polyvalent des services hospitaliers	26	1.7%	23.8%

Source : Pôle Emploi Persee

A fin juin 2011, globalement les métiers les plus recherchés par les demandeurs d'emploi se trouvent dans le secteur « Services à la personne et à la collectivité » avec les métiers « Services domestiques » (67 demandeurs) et « Assistance auprès d'enfants » (48 demandeurs). Viennent ensuite ceux du secteur « Transport et logistique » avec les métiers « Magasinage et préparation de commandes » (53 demandeurs), « Manutention manuelle de charges » (36 demandeurs) et ceux du secteur « Commerce, vente et grande distribution » avec le métier « Personnel de caisse » (32 demandeurs).

Les offres d'emploi enregistrées (OEE) par secteur d'activité et par contrat de travail

RÉPARTITION DE L'OFFRE D'EMPLOI PAR SECTEUR D'ACTIVITE



Secteurs	Cumul 12 mois	Evol. Annuelle Cumulée
Agriculture	21	-4.5%
Industrie	329	34.8%
Construction	120	3.4%
Tertiaire	1 454	-6.6%
TOTAL	1 924	-0.8%

Source : Pôle Emploi Persee

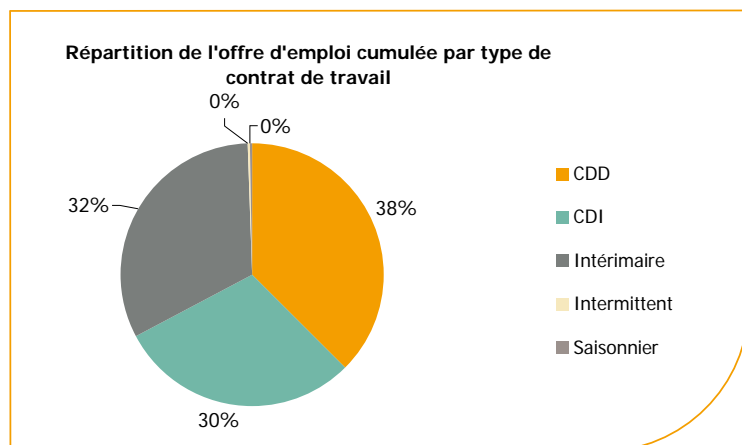
Sur un an, de juillet 2010 à juin 2011, Pôle emploi a recueilli **1 900** offres d'emploi sur le territoire du bassin de la Ferté Bernard, soit **0,8%** de moins qu'au cours des douze mois précédents. Près de **76%** de ces offres sont issues du tertiaire (**1 450** offres) et seulement **6,2%** viennent de la construction.

L'industrie représente **17,1%** et l'agriculture **1,1%**.

L'évolution des offres du secteur tertiaire est en baisse sur le bassin de La Ferté Bernard de **-6,6%**.

A noter : les offres d'emploi intérimaires sont concentrées dans le tertiaire.

RÉPARTITION DE L'OFFRE D'EMPLOI PAR TYPE DE CONTRAT DE TRAVAIL



Contrats	Cumul 12 mois	Evol. Annuelle Cumulée
CDD	723	-12.9%
CDI	568	5.8%
Intérimaire	624	12.2%
Intermittent	1	
Saisonnier	8	-50.0%
TOTAL	1 924	-0.8%

Source : Pôle Emploi Persee

Au regard des types de contrat de travail, les offres d'emploi intérimaire ont la plus forte progression avec **+12,2%** en évolution annuelle. Les offres d'emploi de type contrat à durée indéterminée progressent de **+5,8%**. A contrario, les offres d'emploi de type contrat à durée déterminée enregistrent une forte baisse (**-12,9%**). Cette dernière typologie d'offres représente la part la plus importante des offres avec **38%**.

Les 15 métiers les plus recherchés par les employeurs

Offres d'Emploi Enregistrées	De juillet 2010 à juin 2011	Poids (métier / total des métiers)	Evolution annuelle cumulée
H2102 Conduite d'équipement de production alimentaire	97	5.0%	26.0%
N1103 Magasinage et préparation de commandes	75	3.9%	78.6%
K2204 Nettoyage de locaux	66	3.4%	0.0%
N1105 Manutention manuelle de charges	63	3.3%	-20.3%
H3302 Opérations manuelles d'assemblage, tri ou emballage	62	3.2%	129.6%
H2903 Conduite d'équipement d'usinage	47	2.4%	261.5%
H2101 Abattage et découpe des viandes	45	2.3%	-36.6%
I1203 Maintenance des bâtiments et des locaux	41	2.1%	-39.7%
M1203 Comptabilité	38	2.0%	171.4%
H2206 Réalisation de menuiserie bois et tonnellerie	37	1.9%	27.6%
K1302 Assistance auprès d'adultes	33	1.7%	120.0%
H3402 Conduite de traitement par dépôt de surface	30	1.6%	
G1603 Personnel polyvalent en restauration	28	1.5%	-3.4%
F1610 Pose et restauration de couvertures	27	1.4%	58.8%
I1304 Installation et maintenance d'équipements industriels et d'exploitation	26	1.4%	23.8%

Source : Pôle Emploi Persee

En cumul sur douze mois, les métiers les plus recherchés par les employeurs se trouvent en grande majorité dans le secteur « Industrie » avec le métier « Conduite d'équipement de production alimentaire » (**97** offres). Viennent ensuite le secteur « Transport et logistique » avec le métier « Magasinage et préparation de commandes » (**75** offres) et le secteur « Services à la personne et à la collectivité » avec le métier « Nettoyage de locaux » (**66** offres).

www.pole-emploi.fr

Le service Statistiques, Etudes et Evaluation est à votre disposition pour tout complément d'information
Contact : herve.bonnet@pole-emploi.fr

Directeur de publication :
Gwénaél PROUTEAU
Directeur de la rédaction :
Hervé BONNET
Conception et réalisation :
Service Statistiques, Etudes et
Evaluation – Catherine MOULIN,
Brigitte VIGOUROUX.