



Le Marché du Travail : Synthèse

SARTHE

Document Mensuel

Situation au 30/04/2014



Libre de diffusion sous réserve de mention de la source « Pôle emploi Pays de la Loire »

Avertissement : nouvelles séries du taux de chômage intégrant l'impact de la rénovation du questionnaire de l'enquête emploi de l'INSEE.

Le taux de chômage

Au quatrième trimestre 2013, avec **9,6%** de la population active, le taux de chômage du département de la Sarthe affiche une valeur supérieure à celle enregistrée au niveau régional (**8,6%**) mais inférieure au niveau national (**9,8%**). En un an, le taux de chômage est stable sur le département, soit une situation plus favorable que celle de la région des Pays de la Loire (**+0,1 point**) et identique à celle de la France métropolitaine.

Faits marquants :

L'évolution annuelle du nombre de demandeurs d'emploi de catégorie A est de **+2,3%** à fin avril 2014.

Les demandeurs d'emploi en longue durée, qui représentent **38,5%** des demandeurs d'emploi, sont plus affectés par cette situation (**+15,6%** de progression annuelle).

45 937 demandeurs d'emploi (catégories A, B et C) en données CVS sont comptabilisés à fin avril sur le département de la Sarthe, soit **4,4%** de plus qu'en avril 2013.

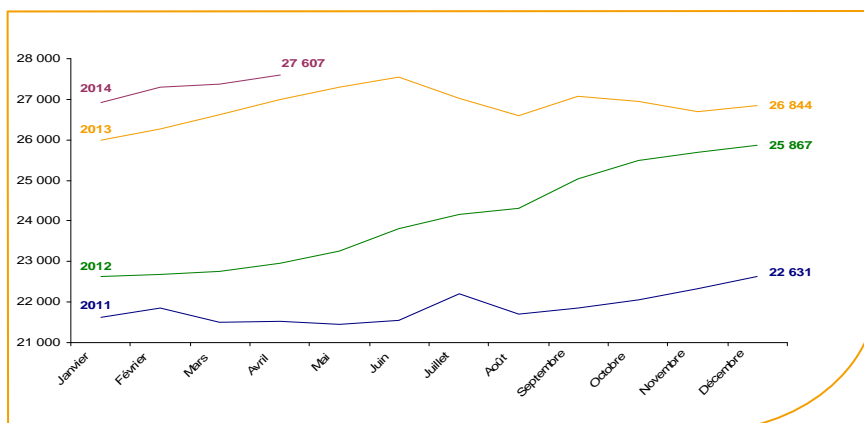
Au cours des douze derniers mois, Pôle emploi a recueilli **20 604** offres d'emploi sur le département soit une baisse de **1,7%** en évolution annuelle.



Source : INSEE

Evolution de la demande d'emploi fin de mois de catégorie A (CVS)

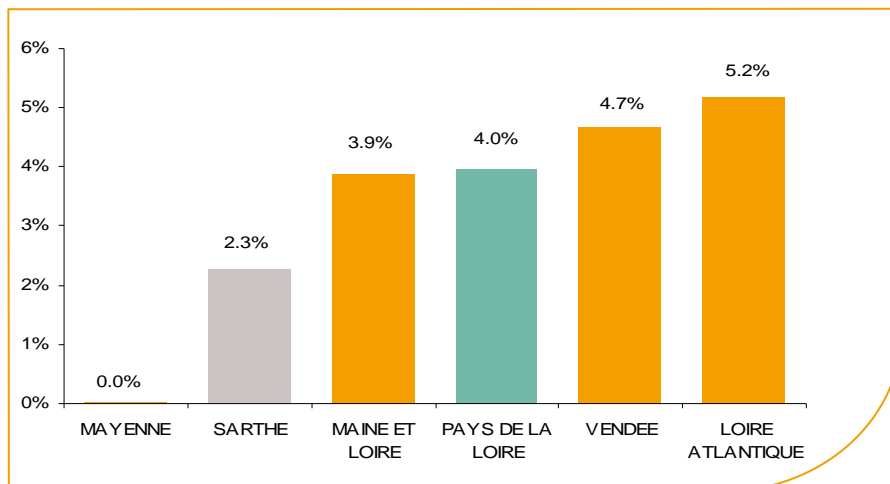
En avril 2014, sur le département de la Sarthe, la demande d'emploi de catégorie A se chiffre à **27 607** personnes. Elle augmente de **0,9%** par rapport à mars 2014.



Source : Direccte et Pôle Emploi

La demande d'emploi en fin de mois (CVS)

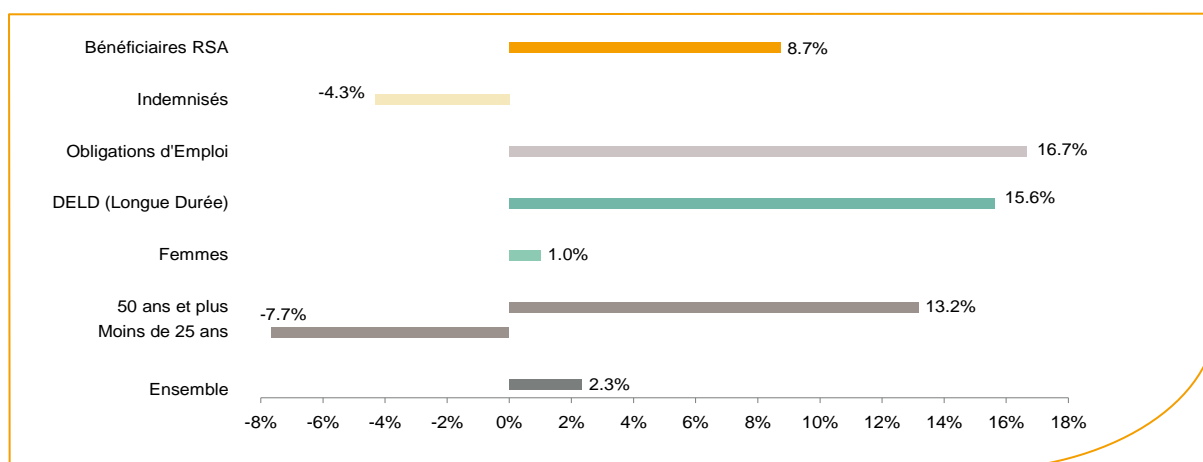
Fin avril 2014, le nombre de demandeurs d'emploi de catégorie A affiche une évolution annuelle de **+2,3%** comparativement à avril 2013. Cette évolution est plus favorable que celle affichée par la région des Pays de la Loire (**+4%**).



Source : Direccte et Pôle Emploi

En ajoutant à la catégorie A, les demandeurs d'emploi recensés en catégorie B et ceux en catégorie C, le nombre de demandeurs d'emploi se chiffre à **45 937** en données CVS sur le département soit une progression de **+4,4%** par rapport à avril 2013.

Evolution de la DEFM de catégorie A par population



Source : Pôle Emploi Persee

Même si l'évolution annuelle de la demande d'emploi de catégorie A s'établit à **+2,3%** en avril 2014, certaines catégories de population apparaissent plus fragilisées. C'est le cas des demandeurs d'emploi de longue durée, des demandeurs en obligations d'emploi et des demandeurs d'emploi de 50 ans et plus. En un an, leurs volumes ont progressé respectivement de **15,6%**, **16,7%** et **13,2%**. A contrario, les demandeurs d'emploi de moins de 25 ans affichent un net recul **-7,7%**.

Les 15 métiers les plus recherchés par les demandeurs d'emploi

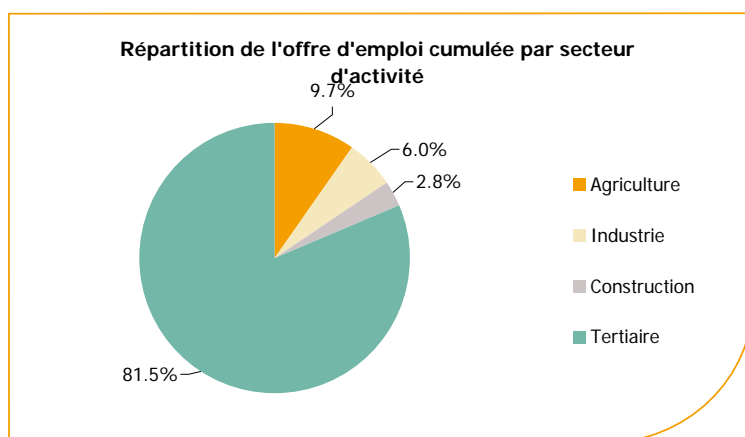
DEFM catégorie A	avril 2014	Poids (métier / total des métiers)	Evolution annuelle
K1304 Services domestiques	1 078	4.1%	2.6%
K2204 Nettoyage de locaux	976	3.7%	5.6%
K1303 Assistance auprès d'enfants	864	3.3%	5.8%
N1103 Magasinage et préparation de commandes	766	2.9%	6.4%
D1214 Vente en habillement et accessoires de la personne	646	2.5%	4.4%
H3302 Opérations manuelles d'assemblage, tri ou emballage	635	2.4%	-15.6%
A1203 Entretien des espaces verts	607	2.3%	10.6%
D1507 Mise en rayon libre-service	543	2.1%	-4.7%
K1302 Assistance auprès d'adultes	515	2.0%	4.3%
M1607 Secrétariat	502	1.9%	-5.6%
D1505 Personnel de caisse	460	1.7%	3.8%
N1105 Manutention manuelle de charges	438	1.7%	-5.6%
F1606 Peinture en bâtiment	414	1.6%	2.5%
H2909 Montage-assemblage mécanique	410	1.6%	-13.5%
N4105 Conduite et livraison par tournées sur courte distance	394	1.5%	1.0%

Source : Pôle Emploi Persee

A fin avril 2014, les métiers les plus recherchés par les demandeurs d'emploi se trouvent dans le secteur « Services à la personne et à la collectivité » avec les métiers « Services domestiques » (1 078 demandeurs, +2,6%), « Nettoyage de locaux » (976 demandeurs, +5,6%), « Assistance auprès d'enfants » (864 demandeurs, +5,8%) et, dans le secteur « Commerce, vente et grande distribution » avec les métiers « Vente en habillement et accessoires de la personne » (646 demandeurs, +4,4%), « Mise en rayon libre-service » (543 demandeurs, -4,7%) et « Personnel de caisse » (460 demandeurs, +3,8%). Vient ensuite le secteur « Transport et logistique » pour les métiers « Magasinage et préparation de commandes » (766 demandeurs, +6,4%), « Manutention manuelle de charges » (438 demandeurs, -5,6%) et « Conduite et livraison par tournées sur courte distance » (394 demandeurs, +1%).

Les offres d'emploi enregistrées (OEE) par secteur d'activité et par contrat de travail

REPARTITION DE L'OFFRE D'EMPLOI PAR SECTEUR D'ACTIVITE



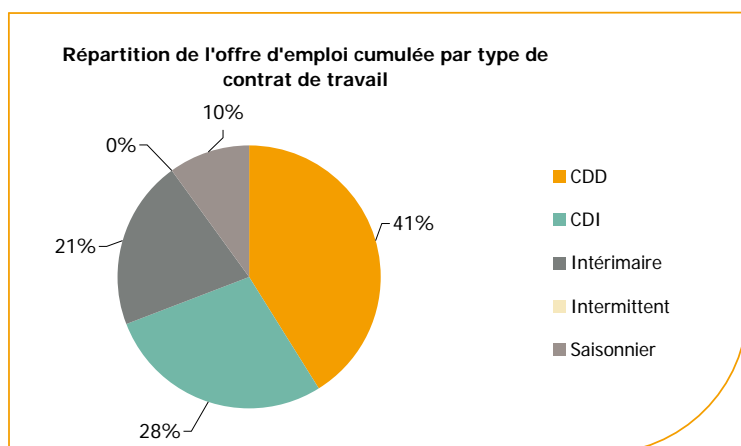
Secteurs	Cumul 12 mois	Evol. Annuelle Cumulée
Agriculture	1 993	26.6%
Industrie	1 240	-12.1%
Construction	587	-23.1%
Tertiaire	16 784	-2.5%
TOTAL	20 604	-1.7%

Source : Pôle Emploi Persee

Sur un an, de mai 2013 à avril 2014, Pôle emploi a recueilli 20 604 offres d'emploi sur le département de la Sarthe soit 1,7% de moins qu'au cours des douze mois précédents. 81,5% de ces offres sont issues du tertiaire (16 784 offres) et enregistrent une baisse de 2,5%. Excepté le secteur de l'agriculture qui affiche une hausse de 26,6% du volume des offres, les autres secteurs affichent une évolution annuelle en baisse.

A noter : les offres d'emploi intérimaire sont concentrées dans le tertiaire.

REPARTITION DE L'OFFRE D'EMPLOI PAR TYPE DE CONTRAT DE TRAVAIL



Contrats	Cumul 12 mois	Evol. Annuelle Cumulée
CDD	8 493	-19.5%
CDI	5 762	9.4%
Intérimaire	4 278	6.4%
Intermittent	21	-78.1%
Saisonnier	2 050	98.1%
TOTAL	20 604	-1.7%

Source : Pôle Emploi Persee

Au regard des types de contrat de travail, la hausse est plus prononcée du côté des offres d'emploi saisonnier (+98,1%). Les offres de type contrat à durée indéterminée enregistrent également une hausse en évolution annuelle (+9,4%) ainsi que les offres d'emploi intérimaire (+6,4%). A contrario, les offres d'emploi de type contrat à durée déterminée sont en forte baisse (-19,5%). Cette dernière typologie d'offres représente la plus importante part des offres avec 41%.

Les 15 métiers les plus recherchés par les employeurs

Offres d'Emploi Enregistrées	De mai 2013 à avril 2014	Poids (métier / total des métiers)	Evolution annuelle cumulée
K1303 Assistance auprès d'enfants	2 161	10.5%	327.9%
A1401 Aide agricole de production fruitière ou viticole	1 505	7.3%	53.7%
H3302 Opérations manuelles d'assemblage, tri ou emballage	672	3.3%	81.1%
A1402 Aide agricole de production légumière ou végétale	551	2.7%	56.1%
H2102 Conduite d'équipement de production alimentaire	522	2.5%	76.4%
N1103 Magasinage et préparation de commandes	469	2.3%	-37.1%
K2204 Nettoyage de locaux	380	1.8%	-31.7%
K1302 Assistance auprès d'adultes	375	1.8%	-10.5%
G1803 Service en restauration	362	1.8%	-19.0%
K1304 Services domestiques	359	1.7%	7.8%
G1602 Personnel de cuisine	358	1.7%	-8.9%
N4101 Conduite de transport de marchandises sur longue distance	320	1.6%	0.0%
M1607 Secrétariat	309	1.5%	83.9%
K2104 Éducation et surveillance au sein d'établissements d'enseignement	274	1.3%	48.1%
M1203 Comptabilité	273	1.3%	17.2%

Source : Pôle Emploi Persee

En cumul sur douze mois, les métiers les plus recherchés par les employeurs se trouvent en grande majorité dans ces trois secteurs :

- « Services à la personne et à la collectivité » avec les métiers « Assistance auprès d'enfants » (2 161 offres), « Nettoyage de locaux » (380 offres) et « Assistance auprès d'adultes » (375 offres) ;
- « Agriculture et pêche, espaces naturels et espaces verts, soins aux animaux » avec les métiers « Aide agricole de production fruitière ou viticole » (1 505 offres) et « Aide agricole de production légumière ou végétale » (551 offres) ;
- « Industrie » avec les métiers « Opérations manuelles d'assemblage, tri ou emballage » (672 offres) et « Conduite d'équipement de production alimentaire » (522 offres).

Directeur de publication ad-intérim :
Jean-Luc RECHER
Directeur de la rédaction :
Josette BARREAUD
Conception et réalisation :
Service Statistiques, Etudes et
Evaluation – Catherine MOULIN,
Brigitte VIGOUROUX.

www.observatoire-emploi-paysdelaloire.fr

Le service Statistiques, Etudes et Evaluation est à votre disposition pour tout complément d'information
Contact : StatsPDL@pole-emploi.fr