



# MARCHE DU TRAVAIL : SYNTHÈSE SARTHE SITUATION AU 30/04/2015

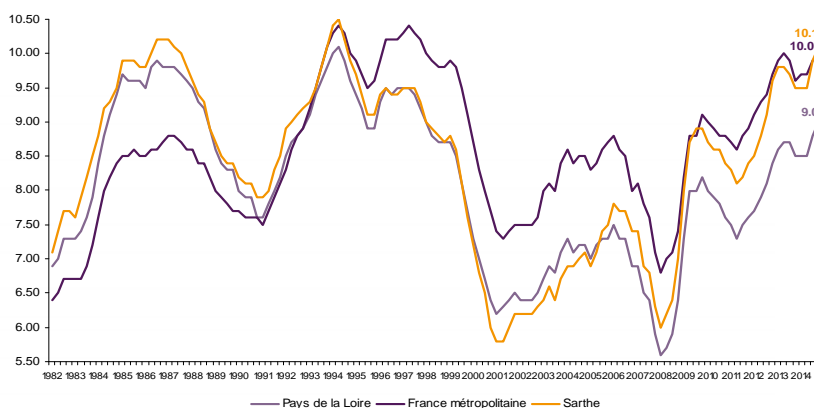
DOCUMENT MENSUEL - LIBRE DE DIFFUSION SOUS RESERVE DE MENTION DE LA SOURCE « POLE EMPLOI PAYS DE LA LOIRE »

Avertissement : nouvelles séries du taux de chômage intégrant l'impact de la rénovation du questionnaire de l'enquête emploi de l'INSEE.

## LE TAUX DE CHOMAGE

Au quatrième trimestre 2014, avec **10,1%** de la population active, le taux de chômage du département de la Sarthe affiche une valeur supérieure à celle enregistrée au niveau régional (**9%**) et au niveau national (**10%**). En un an, le taux de chômage a augmenté de **0,6 point** sur le département, soit une situation moins favorable que celle de la région des Pays de la Loire (**+0,5 point**) et que celle de la France métropolitaine (**0,4 point**).

GRAPHIQUE 1



Source : INSEE

## L'ESSENTIEL

L'évolution annuelle du nombre de demandeurs d'emploi de catégorie A est de **+5,5%** à fin avril 2015.

Les demandeurs d'emploi de longue durée, qui représentent **40,5%** des demandeurs d'emploi, sont plus affectés par cette situation (**+11,1%** de progression annuelle).

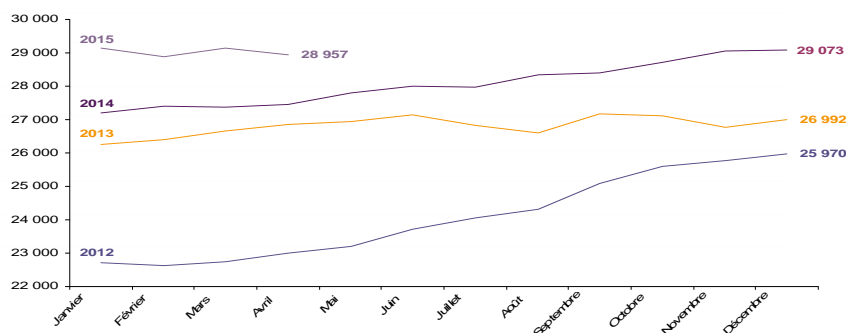
**49 265** demandeurs d'emploi (catégories A, B et C) en données CVS sont comptabilisés à fin avril sur le département de la Sarthe, soit **7,8%** de plus qu'en avril 2014.

Au cours des douze derniers mois, Pôle emploi a recueilli **16 741** offres d'emploi soit une baisse de **18,7%** en évolution annuelle.

## EVOLUTION DE LA DEFM CAT A (CVS)

En avril 2015, sur le département de la Sarthe, la demande d'emploi de catégorie A se chiffre à **28 957** personnes. Elle est en baisse de **0,6%** par rapport à mars 2015.

GRAPHIQUE 2



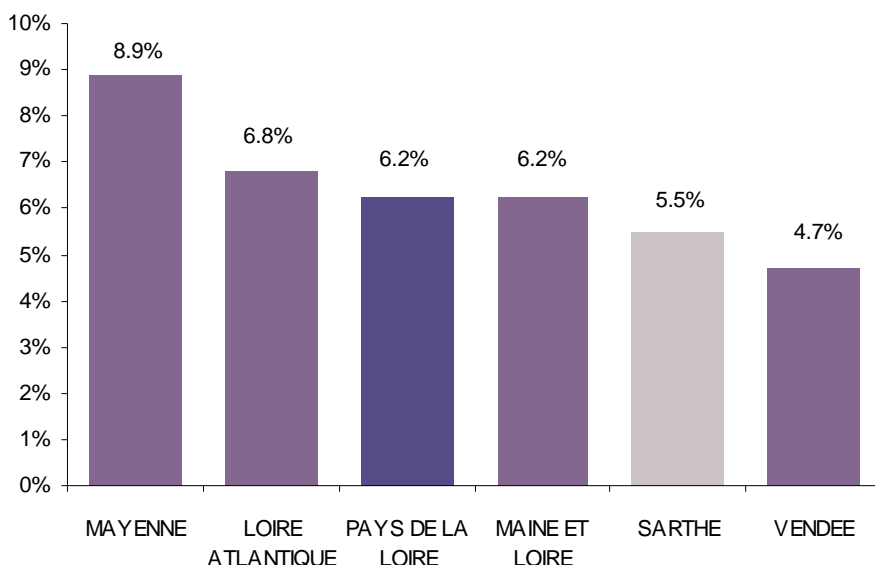
Source : Pôle Emploi



# LA DEMANDE D'EMPLOI EN FIN DE MOIS (CATEGORIE A - CVS)

Fin avril 2015, le nombre de demandeurs d'emploi de catégorie A affiche une hausse **+5,5%** en évolution annuelle comparativement à avril 2014. Cette évolution est plus favorable que celle affichée par la région des Pays de la Loire (**+6,2%**).

GRAPHIQUE 3

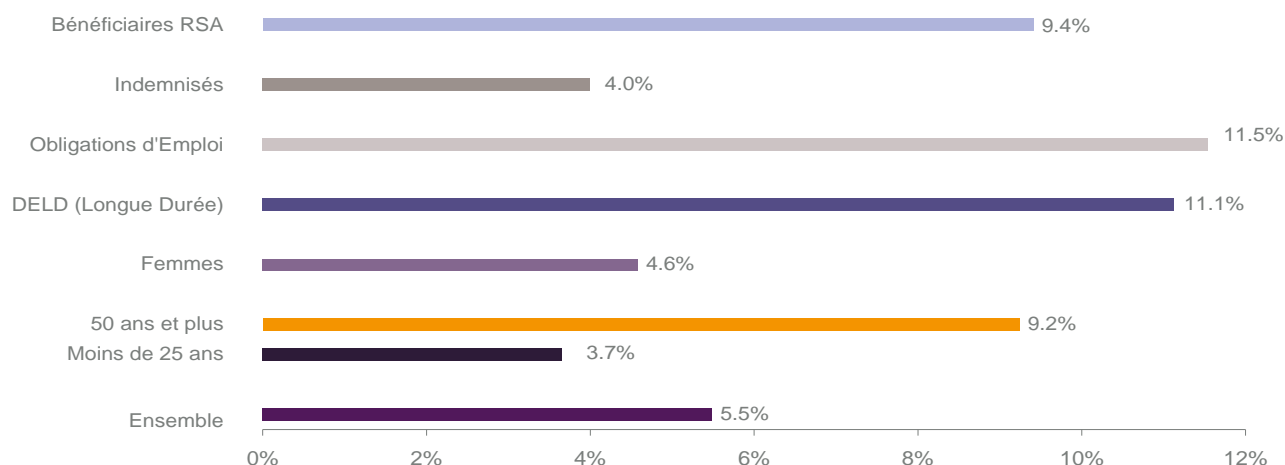


Source : Direccte et Pôle Emploi

En ajoutant à la catégorie A, les demandeurs d'emploi recensés en catégorie B et ceux en catégorie C, le nombre de demandeurs d'emploi se chiffre sur le département de la Sarthe à **49 265** en données CVS, soit une progression de **+7,8%** par rapport à avril 2014.

## EVOLUTION DE LA DEFM PAR POPULATION (CATEGORIE A)

GRAPHIQUE 4



Source : Pôle Emploi Persee

Même si l'évolution moyenne de la demande d'emploi de catégorie A s'établit à **+5,5%** en avril 2015, certaines catégories de population apparaissent plus fragilisées. C'est le cas des demandeurs d'emploi de 50 ans et plus, des demandeurs en obligation d'emploi et des demandeurs d'emploi de longue durée. En un an, leurs volumes ont respectivement progressé de **9,2%**, **11,5%** et **11,1%**.

# LES 15 METIERS LES PLUS RECHERCHES PAR LES DEMANDEURS D'EMPLOI

DEFM catégorie A	avril 2015	Poids (métier / total des métiers)	Evolution annuelle
K1304 Services domestiques	1 097	4.0%	1.8%
K2204 Nettoyage de locaux	1 051	3.8%	7.7%
K1303 Assistance auprès d'enfants	933	3.4%	8.0%
N1103 Magasinage et préparation de commandes	802	2.9%	4.7%
H3302 Opérations manuelles d'assemblage, tri ou emballage	752	2.7%	18.4%
A1203 Entretien des espaces verts	658	2.4%	8.4%
D1214 Vente en habillement et accessoires de la personne	642	2.3%	-0.6%
D1507 Mise en rayon libre-service	570	2.1%	5.0%
K1302 Assistance auprès d'adultes	535	1.9%	3.9%
M1607 Secrétariat	513	1.8%	2.2%
F1606 Peinture en bâtiment	467	1.7%	12.8%
N1105 Manutention manuelle de charges	455	1.6%	3.9%
D1505 Personnel de caisse	450	1.6%	-2.2%
H2909 Montage-assemblage mécanique	444	1.6%	8.3%
M1602 Opérations administratives	430	1.5%	9.4%

Source : Pôle Emploi Persee

A fin avril 2015, les métiers les plus recherchés par les demandeurs d'emploi se trouvent principalement dans ces trois secteurs :

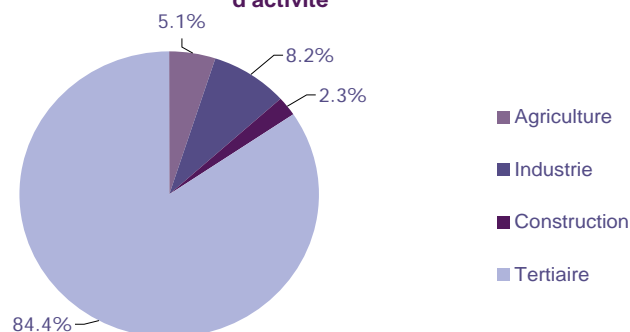
- « Services à la personne et à la collectivité » avec les métiers « Services domestiques » (1 097 demandeurs, +1,8%), « Nettoyage de locaux » (1 051 demandeurs, +7,7%) et « Assistance auprès d'enfants » (933 demandeurs, +8%) ;
- « Commerce, vente et grande distribution » pour les métiers « Vente en habillement et accessoires de la personne » (642 demandeurs, -0,6%), « Mise en rayon libre-service » (570 demandeurs, +5%) et « Personnel de caisse » (450 demandeurs, -2,2%) ;
- « Transport et logistique » avec les métiers « Magasinage et préparation de commandes » (802 demandeurs, +4,7%) et « Manutention manuelle de charges » (455 demandeurs, +3,9%).

## LES OFFRES D'EMPLOI ENREGISTREES (OEE) PAR SECTEUR D'ACTIVITE ET PAR CONTRAT DE TRAVAIL

### REPARTITION DE L'OFFRE D'EMPLOI PAR SECTEUR D'ACTIVITE

GRAPHIQUE 5

Répartition de l'offre d'emploi cumulée par secteur d'activité



Secteurs	Cumul 12 mois	Evol. Annuelle Cumulée
Agriculture	853	-57.2%
Industrie	1 378	11.1%
Construction	383	-34.8%
Tertiaire	14 127	-15.8%
<b>TOTAL</b>	<b>16 741</b>	<b>-18.7%</b>

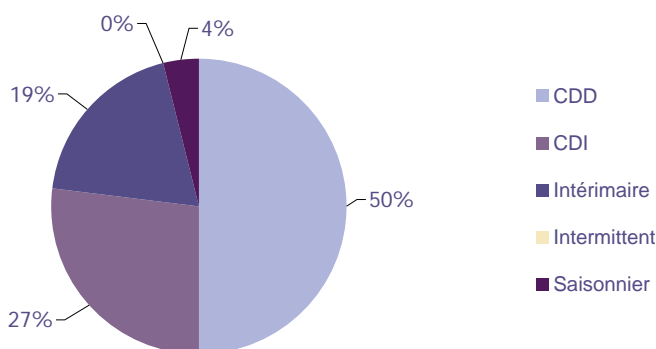
Source : Pôle Emploi Persee

Sur un an, de mai 2014 à avril 2015, Pôle emploi a recueilli 16 741 offres d'emploi sur le département de la Sarthe, soit 18,7% de moins qu'au cours des douze mois précédents. Plus de 84% de ces offres sont issues du tertiaire (14 127 offres) et enregistrent une baisse de 15,8%. La construction ainsi que l'agriculture affichent un net recul (-34,8% et -57,2%). A contrario, le secteur de l'industrie affiche une hausse de +11,1% du volume des offres.

A noter : les offres d'emploi intérimaire sont concentrées dans le tertiaire.

GRAPHIQUE 6

Répartition de l'offre d'emploi cumulée par type de contrat de travail



Contrats	Cumul 12 mois	Evol. Annuelle Cumulée
CDD	8 377	-1.4%
CDI	4 517	-21.6%
Intérimaire	3 203	-25.1%
Intermittent	8	-61.9%
Saisonnier	636	-69.0%
<b>TOTAL</b>	<b>16 741</b>	<b>-18.7%</b>

Source : Pôle Emploi Persee

Au regard des types de contrat de travail, la baisse est plus importante du côté des offres d'emploi de type contrat à durée indéterminée (-21,6%). Les offres d'emploi intérimaire affichent également une forte baisse de -25,1% ainsi que les offres d'emploi saisonnier (-69%). Les offres d'emploi de type contrat à durée déterminée enregistrent une légère baisse en évolution annuelle (-1,4%). Cette dernière typologie d'offres représente la plus importante part des offres avec 50%.

## LES 15 METIERS LES PLUS RECHERCHES PAR LES EMPLOYEURS

Offres d'Emploi Enregistrées	De mai 2014 à avril 2015	Poids (métier / total des métiers)	Evolution annuelle cumulée
K1303 Assistance auprès d'enfants	683	4.1%	-68.4%
K1302 Assistance auprès d'adultes	506	3.0%	34.9%
K1304 Services domestiques	498	3.0%	38.7%
A1401 Aide agricole de production fruitière ou viticole	419	2.5%	-72.2%
K2204 Nettoyage de locaux	408	2.4%	7.4%
H3302 Opérations manuelles d'assemblage, tri ou emballage	371	2.2%	-44.8%
N4101 Conduite de transport de marchandises sur longue distance	365	2.2%	14.1%
H2102 Conduite d'équipement de production alimentaire	350	2.1%	-33.0%
G1603 Personnel polyvalent en restauration	307	1.8%	35.8%
G1803 Service en restauration	306	1.8%	-15.5%
M1203 Comptabilité	300	1.8%	9.9%
G1602 Personnel de cuisine	297	1.8%	-17.0%
D1401 Assistanat commercial	286	1.7%	10.4%
N1103 Magasinage et préparation de commandes	283	1.7%	-39.7%
D1408 Téléconseil et télévente	254	1.5%	23.9%

Source : Pôle Emploi Persee

En cumul sur douze mois, les métiers les plus recherchés par les employeurs se trouvent en grande majorité dans ces trois secteurs :

- « Services à la personne et à la collectivité » avec les métiers « Assistance auprès d'enfants » (683 offres), « Assistance auprès d'adultes » (506 offres) et « Services domestiques » (498 offres) ;
- « Hôtellerie restauration, tourisme, loisirs et animation » avec les métiers « Personnel polyvalent en restauration » (307 offres), « Service en restauration » (306 offres) et « Personnel de cuisine » (297 offres) ;
- « Industrie » avec les métiers « Opérations manuelles d'assemblage, tri ou emballage » (371 offres) et « Conduite d'équipement de production alimentaire » (350 offres).

### Statistiques et Indicateurs

Directeur de la publication ad-intérim : Jean-Luc RECHER  
 Directeur de la rédaction : Josette BARREAUD  
 Conception et réalisation : Service SEE – Brigitte VIGOUROUX  
 Catherine MOULIN

Contact : [statsPDL@pole-emploi.fr](mailto:statsPDL@pole-emploi.fr)

[www.observatoire-emploi-paysdelaloire.fr](http://www.observatoire-emploi-paysdelaloire.fr)