

# LES BESOINS EN MAIN D'OEUVRE 2015 EN SARTHE

72

**RAPPORT NATIONAL, SYNTHÈSES RÉGIONALES ...  
RETROUVEZ TOUTES LES INFORMATIONS SUR  
L'ENQUÊTE BESOINS EN MAIN D'OEUVRE 2015  
SUR LE SITE INSTITUTIONNEL DE PÔLE EMPLOI DÉDIÉ  
À CETTE ENQUÊTE.**

**[WWW.BMO.POLE-EMPLOI.ORG](http://WWW.BMO.POLE-EMPLOI.ORG)**



# SARTHE

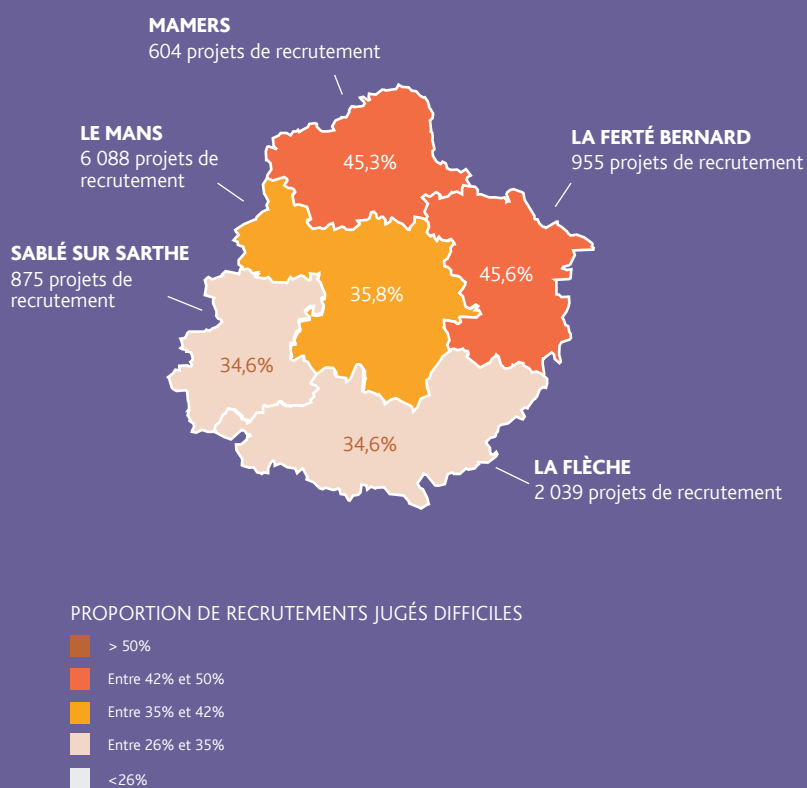
## STAGNATION DES PROJETS DE RECRUTEMENT POUR 2015

10 561 projets de recrutement ont été recensés en Sarthe pour 2015, un volume quasi identique à celui observé un an plus tôt (10 567). 17,8% des établissements recruteront sur l'année, une part légèrement supérieure à celle de 2014 (17,4%). La Sarthe représente 10,9% des intentions d'embauche de la région.

Le poids des projets saisonniers est significativement moins élevé en Sarthe (40,9%) qu'au niveau régional (46,2%). Cette part se stabilise elle aussi depuis un an (+0,1 point). Ce résultat départemental masque cependant de fortes disparités d'un bassin à l'autre. En effet, sur la Flèche, 75,9% des projets de recrutement sont saisonniers contre 30,1% sur le bassin du Mans.

36,4% des projets de recrutement sont jugés difficiles par les établissements recruteurs, soit plus de 3 800 intentions d'embauche. Le département sarthois présente ainsi l'un des taux de tension les moins élevés de la région. Mais des différences significatives sont enregistrées selon les bassins d'emploi entre un taux de 34,6% à la Flèche et 45,6% à la Ferté-Bernard.

CARTE 5  
PROJETS DE RECRUTEMENT EN SARTHE



## CHIFFRES CLÉS

	DÉPARTEMENT	ÉVOLUTION / 2014	RÉGION
% D'ÉTABLISSEMENTS RECRUTEURS	17,8%	↗	21,1%
PROJETS DE RECRUTEMENT ENREGISTRÉS	10 561	↘	96 926
% DIFFICULTÉS DE RECRUTEMENT	36,4%	↘	37,2%
POIDS DES PROJETS SAISONNIERS	40,9%	↗	46,2%

# LES SECTEURS QUI RECRUTENT

## LA PART D'ÉTABLISSEMENTS RECRUTEURS AUGMENTE EN 2015

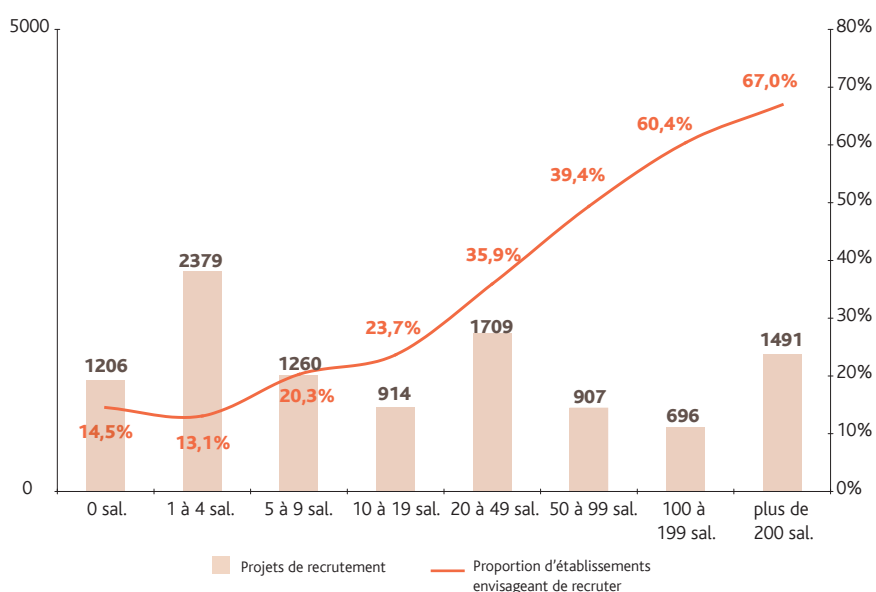
**Proportionnellement, la part d'établissements recruteurs est moins importante en Sarthe (17,8%) qu'en région (21,1%).**

Sur un an, cet indicateur progresse légèrement (17,1% d'établissements potentiellement recruteurs en 2014). Cette part varie fortement selon la taille des établissements. La proportion d'établissements recruteurs est croissante avec la taille de l'établissement : elle varie de 13,1% pour les structures de 1 à 4 salariés, à 67,0% pour celles de plus de 200 salariés. Les établissements de 1 à 4 salariés sont ceux qui prévoient le plus de recrutements pour 2015.

2 379 recrutements sont à prévoir dans cette tranche. Ce sont toutefois les établissements pour lesquels la proportion de recruteurs est la moins élevée : 13,1%. Ce paradoxe s'explique par le volume important d'établissements dans cette classe.

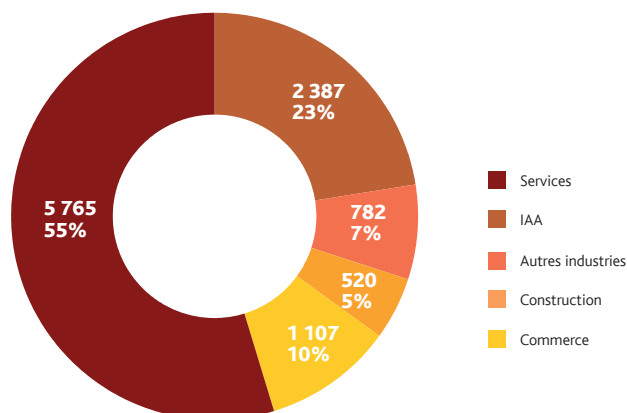
GRAPHIQUE 25

PROJETS DE RECRUTEMENT ET PROPORTION D'ÉTABLISSEMENTS RECRUTEURS PAR TAILLE D'ÉTABLISSEMENT



GRAPHIQUE 26

RÉPARTITION DES PROJETS DE RECRUTEMENT PAR SECTEUR D'ACTIVITÉ



## PLUS D'UN RECRUTEMENT SUR DEUX EST DANS LES SERVICES

**Avec près de 5 800 besoins annoncés, le secteur des services représente 55% des projets de recrutement en Sarthe.** C'est de loin le premier secteur recruteur, à l'image des Pays de la Loire (60%). Second secteur pourvoyeur d'emplois, l'Industrie Agricole et Alimentaire annonce près de 2 400 projets de recrutement en 2015 en Sarthe. Comparativement à la moyenne régionale (19%), le département de la Sarthe connaît une concentration plus forte d'intentions d'embauche dans ce secteur (23%). Le commerce sarthois, avec 1 100 intentions de recrutement (10%), apparaît plus fournisseur de perspectives d'embauches au regard du poids occupé par ce secteur en région (12%). Nous observons le même phénomène pour l'industrie manufacturière qui représente 7% des intentions d'embauche du département (6% pour les Pays de la Loire), soit près de 800 projets.

La construction envisage plus de 500 recrutements en 2015, soit 5% des intentions départementales contre 3% en région.

## 7 PROJETS SUR 10 SONT IDENTIFIÉS DANS LES ÉTABLISSEMENTS DE DROIT PRIVÉ

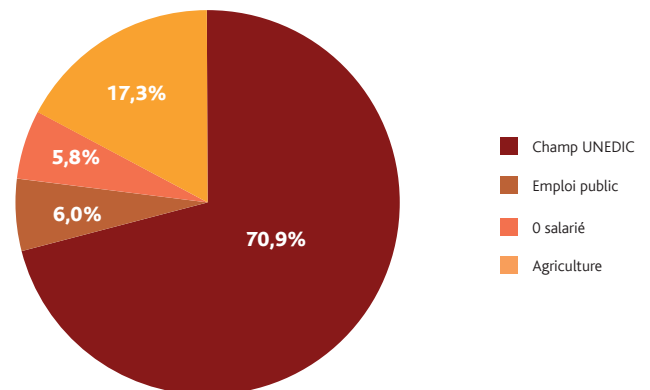
Parmi les 10 600 intentions d'embauche, 7 500 émanent d'établissements identifiés dans le champ Unédic, à savoir des établissements de droit privé qui cotisent à l'assurance chômage. La part des intentions d'embauche de l'agriculture est légèrement plus élevée sur le département qu'en région (17,3% contre 13,8% en Pays de la Loire). En Sarthe, les établissements de droit public sont proportionnellement plus nombreux qu'en région à prévoir au moins un recrutement en 2015 : 6,0% contre 4,2% en Pays de la Loire. Les établissements de 0 salarié (hors agriculture) annoncent 620 intentions d'embauche, soit 5,8% du volume global départemental. Cette part est moins élevée qu'en région qui affiche 8,9% des projets dans ce type d'établissement.

## 40,9% DES PROJETS DE RECRUTEMENT SONT LIÉS À UNE ACTIVITÉ SAISONNIÈRE

Parmi les 10 600 intentions d'embauche, plus de 4 300 le sont dans le cadre d'une activité saisonnière. Avec 40,9%, la Sarthe se positionne 5,3 points en deçà des Pays de la Loire. A l'image de la région, la plus forte saisonnalité concerne l'industrie agro-alimentaire (77,8% contre 73,1% en région). Pour les autres grands secteurs d'activité, le poids des projets saisonniers oscille entre 11,6 et 33,5%. Les services affichent un poids de projets saisonniers de 33,5%, soit 8,7 points de moins qu'en région.

GRAPHIQUE 27

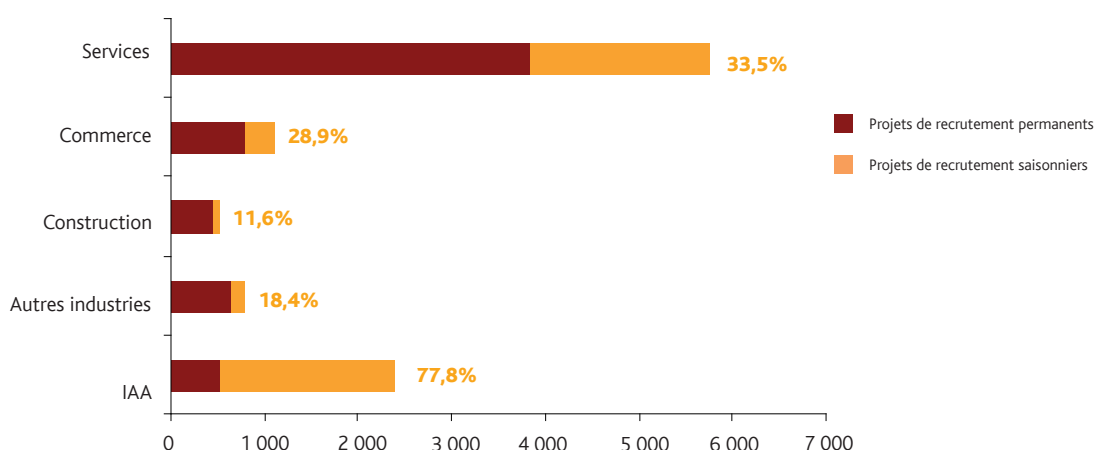
RÉPARTITION DES PROJETS DE RECRUTEMENT PAR TYPOLOGIE D'EMPLOYEUR



Concernant le commerce, le différentiel est beaucoup plus important : 28,9% des projets sarthois sont saisonniers (contre 48,3% en Pays de la Loire, soit 19,4 points de moins). Dans la construction, les prévisions sur le recours au travail saisonnier sont limitées (11,6%), à l'image du niveau régional (12,7%).

GRAPHIQUE 28

POIDS DES PROJETS SAISONNIERS



# LES MÉTIERS RECHERCHÉS

## LES MÉTIERS LES PLUS RECHERCHÉS SONT MARQUÉS PAR LA SAISONNALITÉ

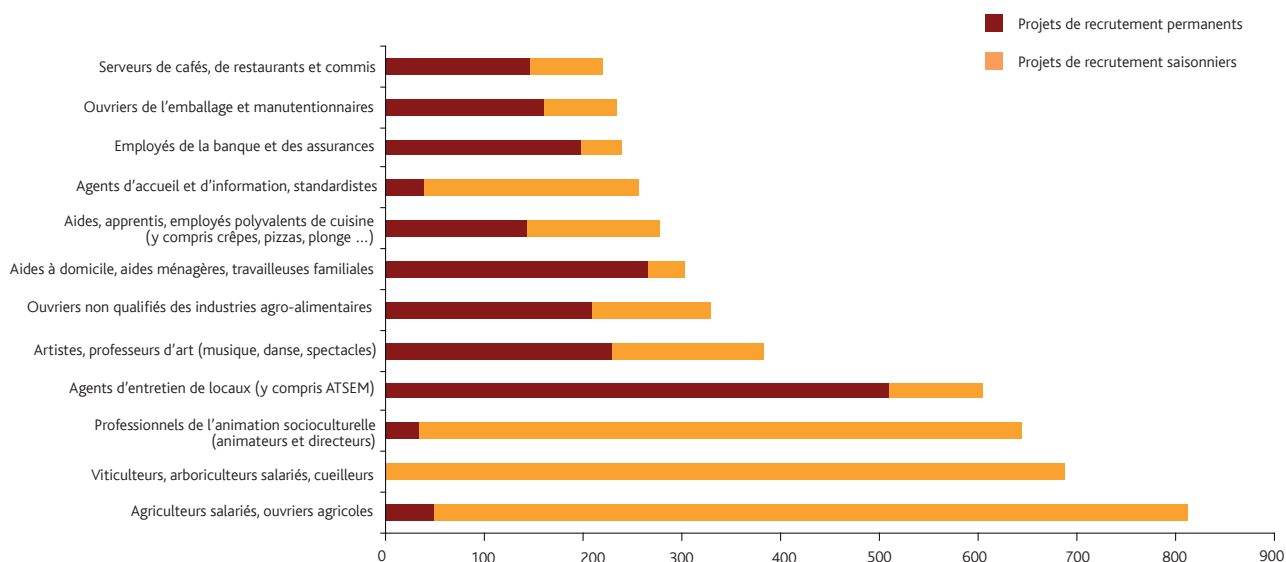
**Neuf des douze premiers métiers comptabilisant le plus grand nombre de projets de recrutement sur la Sarthe sont également présents dans la liste régionale :**

on y trouve notamment les agriculteurs salariés, ouvriers agricoles, les viticulteurs arboriculteurs, les professionnels de l'animation socioculturelle, les agents d'entretien des locaux, les maraîchers, les ouvriers non qualifiés des industries agroalimentaires, les aides à domicile ou les ouvriers non qualifiés de l'emballage et manutentionnaires. Les trois premiers métiers recherchés sont particulièrement impactés par les recrutements saisonniers : les agriculteurs salariés, ouvriers agricoles (94,0%), les viticulteurs (100%) et les professionnels de l'animation socioculturelle (94,9%).

La particularité du département se situe dans la forte volumétrie de projets de recrutement pour les artistes, professeurs d'art, pour les agents d'accueil et d'information et pour les employés de la banque et des assurances. En s'affranchissant de la saisonnalité, nous pouvons lister les métiers les plus recherchés en effectifs permanents. Avec plus de 500 projets permanents, les agents d'entretien de locaux sont en tête des métiers. Avec 266 projets permanents, les aides à domicile se positionnent en second. Plusieurs métiers se détachent ensuite : les artistes ou les ouvriers non qualifiés des IAA.

### GRAPHIQUE 29

#### LES 12 MÉTIERS LES PLUS RECHERCHÉS



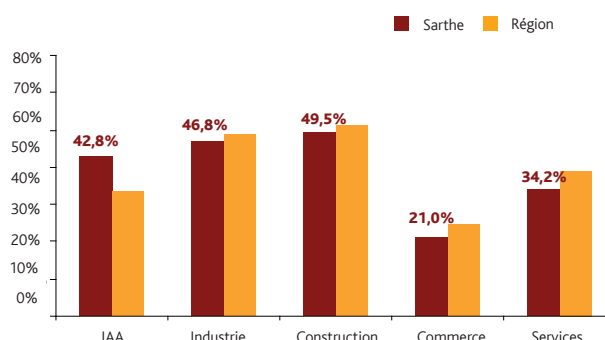
# LES MÉTIERS EN TENSION

## 36,4% DES INTENTIONS D'EMBAUCHE SONT ASSORTIES DE DIFFICULTÉ

**Près de 3 850 projets sont associés à des tensions parmi les 10 600 intentions recensées en Sarthe en 2015.** Il s'agit de l'un des taux de tension les plus faibles de la région avec le Maine-et-Loire. Comme au niveau régional, les plus fortes difficultés se concentrent sur les projets de recrutement dans la construction : 49,5% des recrutements. À l'exception de l'Industrie Agricole et Alimentaire, tous les secteurs affichent un taux de tension légèrement inférieur à la région. En effet, 42,8% des projets de recrutements sont jugés difficiles pour l'IAA contre 33,4% sur la région. Comme au niveau régional, le commerce est le secteur qui possède le taux de tension le moins élevé. Seulement 21,0% des recrutements sont potentiellement difficiles.

Parmi les douze métiers le plus souvent associés à des difficultés de recrutement on en retrouve sept en commun avec la région. Parmi eux les employés de maison et personnels de ménage, les aides à domicile, les serveurs de café, les agents d'entretien, ou encore les commerciaux. Comme particularité, le département présente des difficultés de recrutement importantes pour le métier de boucher.

GRAPHIQUE 30  
PROPORTION DE RECRUTEMENTS JUGÉS DIFFICILES PAR SECTEUR D'ACTIVITÉ



96,6% des recrutements prévus sont jugés difficiles pour ce métier. Les conducteurs routiers, les professionnels de l'animation ou les autres ouvriers non qualifiés de type industriels présentent aussi un taux de tension plus élevé sur le département.

TABLEAU 6  
LISTE DES MÉTIERS LES PLUS SOUVENT ASSOCIÉS À DES DIFFICULTÉS DE RECRUTEMENT

MÉTIERS	EFFECTIFS À RECRUTER	TAUX DE TENSION	POIDS DES RECRUTEMENTS SAISONNIERS
Conducteurs d'engins agricoles ou forestiers	106	100,0%	76,3%
Aides à domicile, aides ménagères, travailleuses familiales	301	78,8%	11,6%
Vendeurs en produits alimentaires	137	62,5%	21,1%
Conducteurs et livreurs sur courte distance	207	60,5%	16,3%
Employés de la banque et des assurances	238	54,5%	16,7%
Sportifs et animateurs sportifs	122	52,2%	77,9%
Agents d'accueil et d'information, standardistes	257	50,3%	84,8%
Viticulteurs, arboriculteurs salariés, cueilleurs	688	48,6%	100,0%
Ouvriers non qualifiés des industries agro-alimentaires	328	40,9%	36,1%
Commerciaux (techniciens commerciaux en entreprise)	184	40,8%	0,0%
Professionnels de l'animation socioculturelle (animateurs et directeurs)	644	39,0%	94,9%
Aides, apprentis, employés polyvalents de cuisine (y compris crêpes, pizzas, plonge ...)	279	31,5%	48,5%

Directeur de publication : Jean-Luc RECHER  
Directeur de la rédaction : Josette BARREAUD  
Rédaction : Service Etudes et Evaluation - Gaëtan COIRIER / Vincent RAGOT  
Mise en page : Service Communication  
Contact : statspdl@pole-emploi.fr

Pôle emploi Pays de la Loire - Avril 2015

Pôle emploi Pays de la Loire  
1 rue de la Cale Crucy - 44179 Nantes Cedex 4  
[www.pole-emploi.fr](http://www.pole-emploi.fr)

Cette publication est la propriété de Pôle emploi Pays de la Loire.  
La mention de la source, à savoir Pôle emploi Pays de la Loire,  
doit être impérativement portée sur toute publication.

**Retrouvez toutes les publications et analyses statistiques de Pôle emploi Pays de la Loire  
sur [www.observatoire-emploi-paysdelaloire.fr](http://www.observatoire-emploi-paysdelaloire.fr)**