



Le Marché du Travail : Synthèse

Bassin de CHALLANS

Document trimestriel

Situation au 31/12/2013



Libre de diffusion sous réserve de mention de la source « Pôle emploi Pays de la Loire »

Faits marquants :

L'évolution annuelle du nombre de demandeurs d'emploi de catégorie A est de **+6,3%** à fin décembre 2013.

Les demandeurs de longue durée, qui représentent **30,7%** des demandeurs d'emploi, sont plus affectés par cette situation (**+13,5%** de progression annuelle).

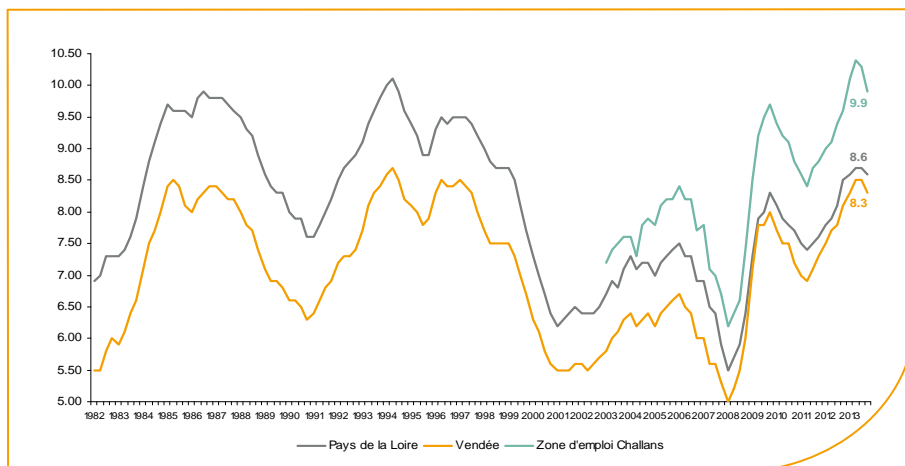
7 075 demandeurs d'emploi (catégories A, B et C) sont comptabilisés à fin décembre sur le bassin de Challans, soit **14,3%** du département.

Au cours des douze derniers mois, Pôle emploi a recueilli **3 578** offres d'emploi soit une baisse de **15,6%** en évolution annuelle.

Avertissement :
nouvelles séries du taux de chômage intégrant l'impact de la rénovation du questionnaire de l'enquête emploi de l'INSEE.

Le taux de chômage

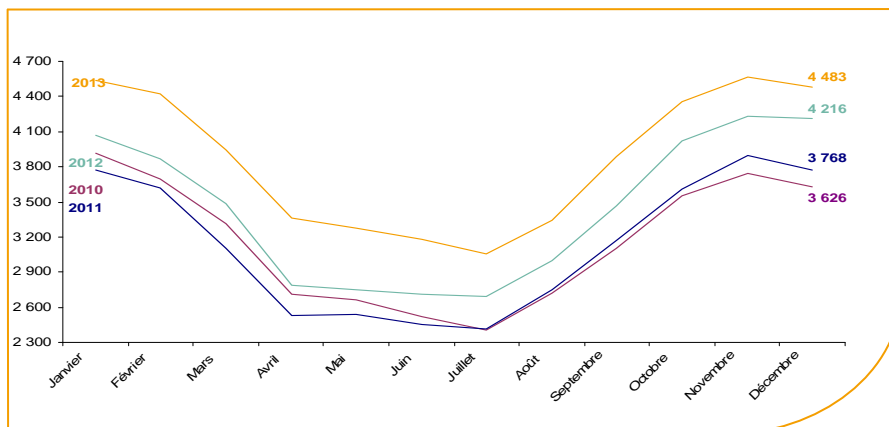
Au quatrième trimestre 2013, avec **9,9%** de la population active, le taux de chômage de la zone d'emploi de Challans affiche un taux supérieur à celui enregistré au niveau départemental (**8,3%**) et régional (**8,6%**). En un an, le taux de chômage a progressé de **0,3 point**, soit une situation moins favorable que celle du département (**+0,2 point**) et que celle de la région (**+0,1 point**).



Source : INSEE

Evolution de la demande d'emploi fin de mois de catégorie A (DEFM)

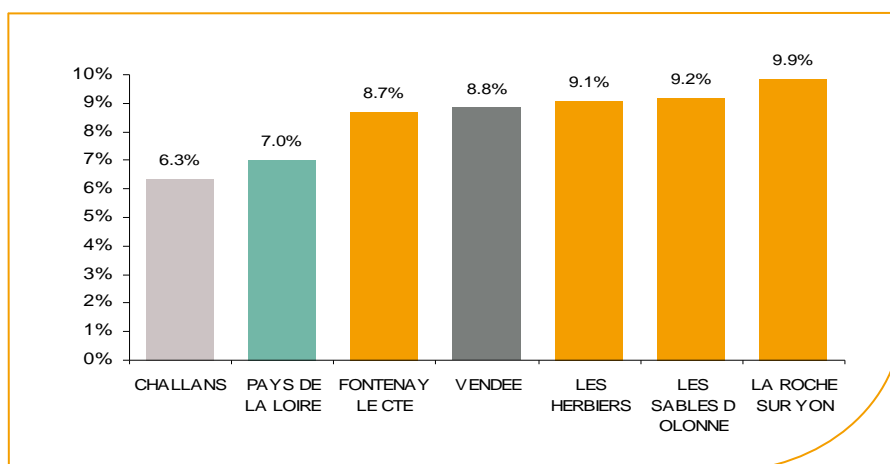
En décembre 2013, sur le bassin de Challans, la demande d'emploi de catégorie A se chiffre à **4 483** personnes. Elle est en diminution de **-1,8%** par rapport à novembre 2013.



Source : Pôle Emploi Persee

La demande d'emploi en fin de mois (DEFM)

Fin décembre 2013, le nombre de demandeurs d'emploi de catégorie A s'établit à **4 483** personnes, soit une évolution annuelle de **+6,3%** comparativement à décembre 2012. Cette évolution est plus favorable que celle affichée par le département de la Vendée (**+8,8%**) et que celle affichée par la région Pays de la Loire (**+7%**).

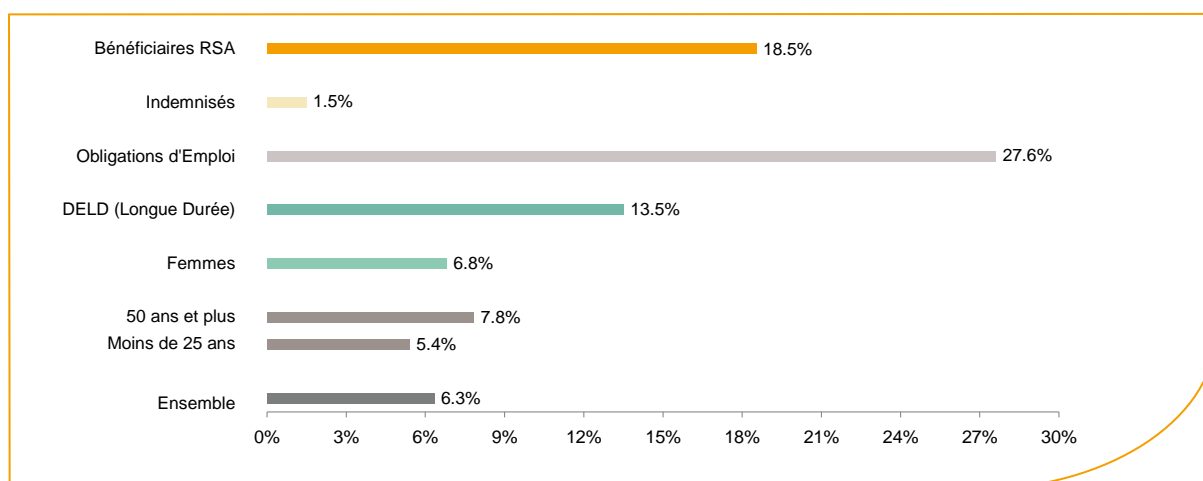


Source : Pôle Emploi Persee

Le bassin de Challans affiche le taux d'évolution le plus bas du département de la Vendée.

En ajoutant à la catégorie A, les demandeurs d'emploi recensés en catégorie B (**1 088**) et ceux en catégorie C (**1 504**), le nombre de demandeurs d'emploi se chiffre sur le territoire du bassin d'emploi de Challans à **7 075**, soit une progression de **373** personnes par rapport à décembre 2012 (**+5,6%**).

Evolution de la DEFM de catégorie A par population



Source : Pôle Emploi Persee

Bien que l'évolution moyenne de la demande d'emploi de catégorie A s'établit à **6,3%** en décembre 2013, certaines catégories de population apparaissent plus fragilisées. C'est le cas des demandeurs d'emploi de longue durée et des demandeurs en obligations d'emploi. En un an, leurs volumes ont respectivement progressé de **13,5%** et de **27,6%**. Tous les publics sont touchés, y compris les bénéficiaires du RSA qui affichent une hausse de **+18,5%**.

Les 15 métiers les plus recherchés par les demandeurs d'emploi

DEFM catégorie A	décembre 2013	Poids (métier / total des métiers)	Evolution annuelle
D1214 Vente en habillement et accessoires de la personne	187	4.2%	4.5%
K2204 Nettoyage de locaux	154	3.4%	16.7%
K1303 Assistance auprès d'enfants	146	3.3%	25.9%
G1602 Personnel de cuisine	120	2.7%	14.3%
K1304 Services domestiques	114	2.5%	-8.1%
G1803 Service en restauration	113	2.5%	24.2%
D1106 Vente en alimentation	112	2.5%	7.7%
A1203 Entretien des espaces verts	109	2.4%	0.9%
D1507 Mise en rayon libre-service	109	2.4%	16.0%
I1203 Maintenance des bâtiments et des locaux	106	2.4%	1.0%
N4105 Conduite et livraison par tournées sur courte distance	77	1.7%	16.7%
M1607 Secrétariat	74	1.7%	-17.8%
A1414 Horticulture et maraîchage	73	1.6%	-1.4%
G1801 Café, bar brasserie	68	1.5%	6.3%
D1212 Vente en décoration et équipement du foyer	65	1.4%	1.6%

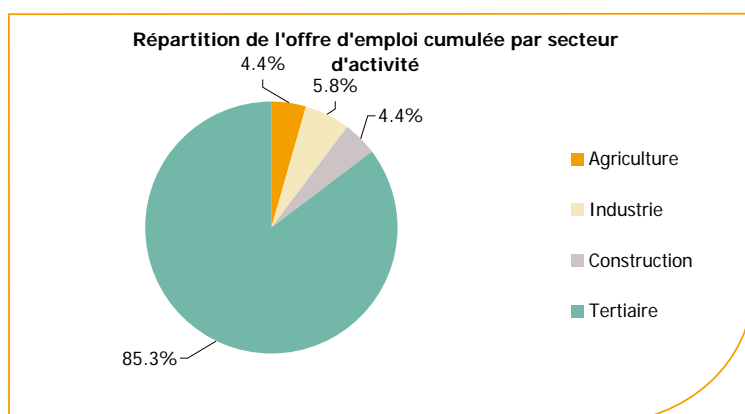
Source : Pôle Emploi Persee

A fin décembre 2013, les métiers les plus recherchés par les demandeurs d'emploi se trouvent essentiellement dans ces trois secteurs :

- « Commerce, vente et grande distribution » avec les métiers « Vente en habillement et accessoires de la personne » (**187** demandeurs, **+4,5%**), « Vente en alimentation » (**112** demandeurs, **+7,7%**) et « Mise en rayon libre-service » (**109** demandeurs, **+16%**) ;
- « Services à la personne et à la collectivité » avec les métiers « Nettoyage de locaux » (**154** demandeurs, **+16,7%**), « Assistance auprès d'enfants » (**146** demandeurs, **+25,9%**) et « Service domestiques » (**114** demandeurs, **-8,1%**) ;
- « Hôtellerie-restauration, tourisme, loisirs et animation » avec les métiers « Personnel de cuisine » (**120** demandeurs, **+14,3%**), « Service en restauration » (**113** demandeurs, **+24,2%**) et « Café, bar brasserie » (**68** demandeurs, **+6,3%**).

Les offres d'emploi enregistrées (OEE) par secteur d'activité et par contrat de travail

REPARTITION DE L'OFFRE D'EMPLOI PAR SECTEUR D'ACTIVITE



Secteurs	Cumul 12 mois	Evol. Annuelle Cumulée
Agriculture	157	-18.7%
Industrie	209	-26.4%
Construction	159	-20.1%
Tertiaire	3 053	-14.3%
TOTAL	3 578	-15.6%

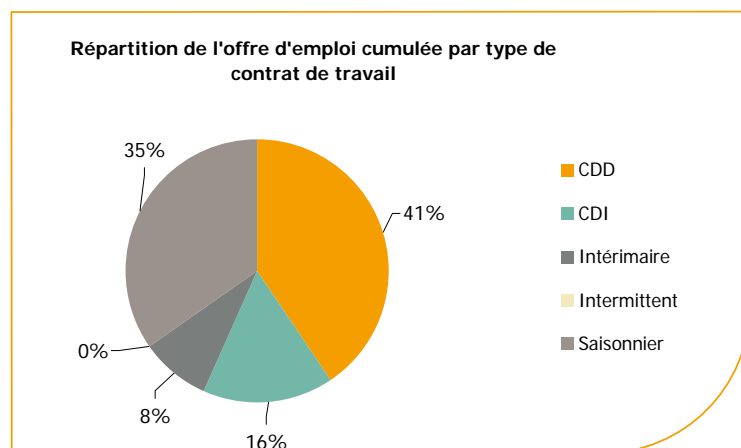
Source : Pôle Emploi Persee

Sur un an, de janvier 2013 à décembre 2013, Pôle emploi a recueilli **3 578** offres d'emploi sur le territoire du bassin de Challans, soit **15,6%** de moins qu'au cours des douze mois précédents. **85,3%** de ces offres sont issues du tertiaire (**3 053** offres) et **4,4%** viennent de la construction en diminution (**-20,1%**).

L'industrie représente **5,8%** des offres et l'agriculture **4,4%**.

A noter : les offres d'emploi intérimaire sont concentrées dans le tertiaire.

REPARTITION DE L'OFFRE D'EMPLOI PAR TYPE DE CONTRAT DE TRAVAIL



Contrats	Cumul 12 mois	Evol. Annuelle Cumulée
CDD	1 456	-22,3%
CDI	573	-7,6%
Intérimaire	302	12,3%
Intermittent	4	0,0%
Saisonnier	1 243	-15,6%
TOTAL	3 578	-15,6%

Source : Pôle Emploi Persee

Au regard des types de contrat de travail, la baisse est plus prononcée du côté des offres d'emploi de type contrat à durée déterminée avec une évolution annuelle de **-22,3%**. Les offres d'emploi de type contrat à durée indéterminée et les offres d'emploi saisonnier affichent également une forte baisse de **-7,6%** et **-15,6%**. A contrario les offres d'emploi intérimaire affichent une forte hausse **+12,3%**. Les offres d'emploi de type contrat à durée déterminée représentent la plus importante part des offres avec **41%**.

Les 15 métiers les plus recherchés par les employeurs

Offres d'Emploi Enregistrées	De janvier 2013 à décembre 2013	Poids (métier / total des métiers)	Evolution annuelle cumulée
G1803 Service en restauration	272	7.6%	-16.3%
G1602 Personnel de cuisine	267	7.5%	-18.1%
D1507 Mise en rayon libre-service	102	2.9%	-43.6%
G1605 Plonge en restauration	101	2.8%	-22.9%
K2204 Nettoyage de locaux	101	2.8%	-25.7%
D1106 Vente en alimentation	100	2.8%	-23.1%
G1801 Café, bar brasserie	94	2.6%	-11.3%
A1404 Aquaculture	89	2.5%	2.3%
G1603 Personnel polyvalent en restauration	83	2.3%	-34.6%
G1203 Animation de loisirs auprès d'enfants ou d'adolescents	79	2.2%	-11.2%
G1204 Éducation en activités sportives	77	2.2%	-4.9%
D1214 Vente en habillement et accessoires de la personne	69	1.9%	-40.0%
G1501 Personnel d'étage	63	1.8%	40.0%
K1304 Services domestiques	62	1.7%	-12.7%
F1606 Peinture en bâtiment	59	1.6%	5.4%

Source : Pôle Emploi Persee

En cumul sur douze mois, les métiers les plus recherchés par les employeurs se trouvent en grande majorité dans ces trois secteurs :

- « Hôtellerie-restauration, tourisme, loisirs et animation » avec les métiers « Service en restauration » (**272** offres), « Personnel de cuisine » (**267** offres) et, « Plonge en restauration » (**101** offres) ;
- « Commerce, vente et grande distribution » avec les métiers « Mise en rayon libre-service » (**102** offres), « Vente en alimentation » (**100** offres) et, « Vente en habillement et accessoires de la personne » (**69** offres) ;
- « Services à la personne et à la collectivité » avec les métiers « Nettoyage de locaux » (**101** offres), « Service domestiques » (**62** offres).

www.observatoire-emploi-paysdelaloire.fr

Le service Statistiques, Etudes et Evaluation est à votre disposition pour tout complément d'information
Contact : Statspdl@pole-emploi.fr

Directeur de publication ad-intérim :
Jean Luc RECHER
Directeur de la rédaction :
Josette BARREAUD
Conception et réalisation :
Service Statistiques, Etudes et
Evaluation – Catherine MOULIN,
Brigitte VIGOUROUX.