



Le Marché du Travail : Synthèse

Bassin d'ANGERS



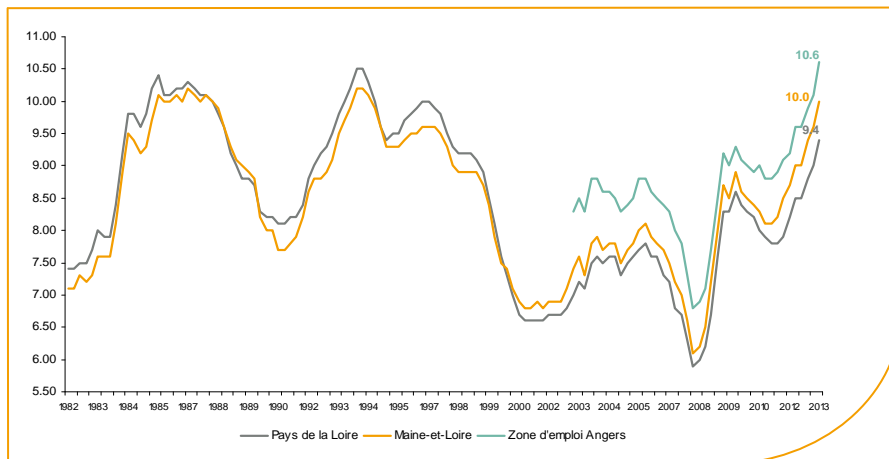
Document Trimestriel

Situation au 30/09/2013

Libre de diffusion sous réserve de mention de la source « Pôle emploi Pays de la Loire »

Le taux de chômage

Au deuxième trimestre 2013, avec **10,6%** de la population active, le taux de chômage de la zone d'emploi d'Angers affiche une valeur supérieure à celle enregistrée au niveau départemental (**10%**) et au niveau régional (**9,4%**). En un an, le taux de chômage sur le bassin est en hausse de **1 point**, cette évolution est moins favorable que celle affichée par la région (**+0,9 point**) et identique à celle affichée par le département.



Source : INSEE

Faits marquants :

L'évolution annuelle du nombre de demandeurs d'emploi de catégorie A s'élève à **+10%** à fin septembre 2013.

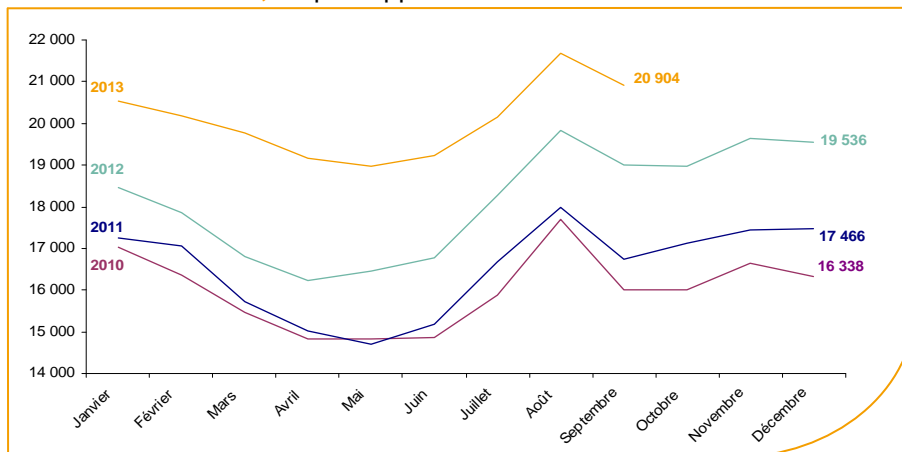
Les demandeurs d'emploi de longue durée, qui représentent **36,4%** des demandeurs d'emploi, sont plus affectés par cette situation (**+20,8%** de progression annuelle).

34 193 demandeurs d'emploi (catégories A, B et C) sont comptabilisés à fin septembre sur le bassin d'Angers, soit **52,7%** du département.

Au cours des douze derniers mois, Pôle emploi a recueilli **17 477** offres d'emploi soit une baisse de **7,9%** en évolution annuelle.

Evolution de la demande d'emploi fin de mois de catégorie A (DEFM)

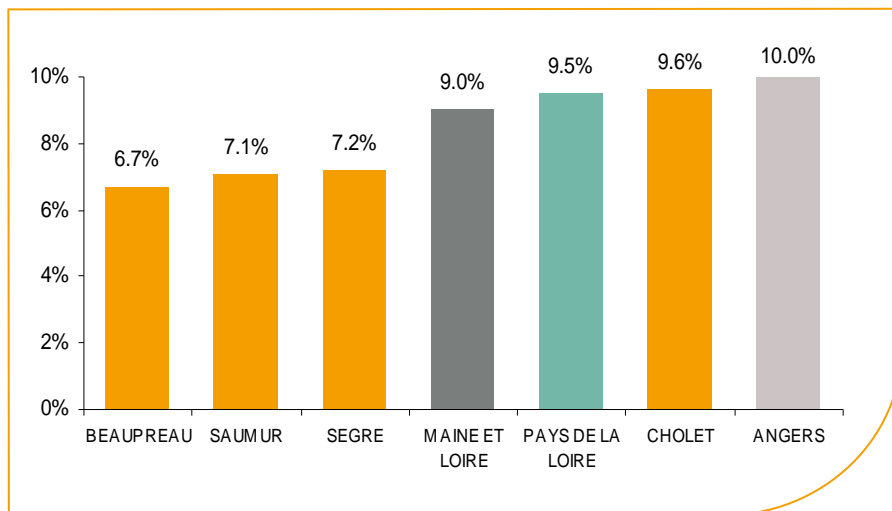
En septembre 2013, sur le bassin d'Angers, la demande d'emploi de catégorie A se chiffre à **20 904** personnes. Elle est en baisse de **3,6%** par rapport à août 2013.



Source : Pôle Emploi Persee

La demande d'emploi en fin de mois (DEFM)

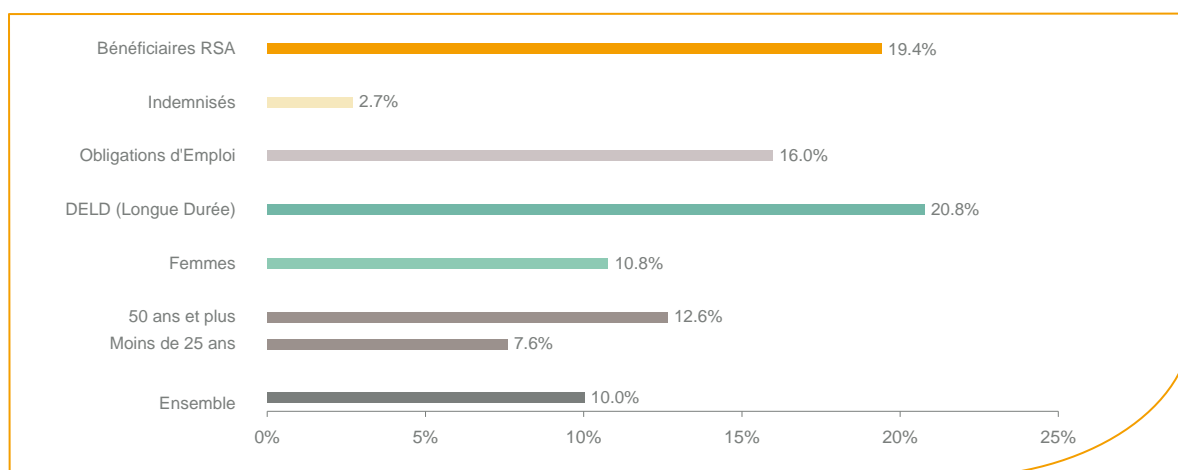
Fin septembre 2013, le nombre de demandeurs d'emploi de catégorie A s'établit à **20 904** personnes, soit une progression annuelle de **+10%** comparativement à septembre 2012. Cette évolution est moins favorable que celle affichée par le département du Maine et Loire (**+9%**) et que celle affichée par la région Pays de la Loire (**+9,5%**).



Source : Pôle Emploi Persee

En ajoutant à la catégorie A, les demandeurs d'emploi recensés en catégorie B (**5 426**) et ceux en catégorie C (**7 863**), le nombre de demandeurs d'emploi se chiffre sur le territoire du bassin d'emploi d'Angers à **34 193**, soit une progression de **9,2%** par rapport à septembre 2012.

Evolution de la DEFM de catégorie A par population



Source : Pôle Emploi Persee

Même si l'évolution annuelle de la demande d'emploi de catégorie A s'établit à **+10%** en septembre 2013, certaines catégories de population apparaissent plus fragilisées. C'est le cas des demandeurs de longue durée et des demandeurs d'emploi de 50 ans et plus. En un an, ces volumes de demandeurs d'emploi ont progressé respectivement de **+20,8%** et **+12,6%**. Tous les publics sont désormais touchés, y compris les demandeurs d'emploi en obligations d'emploi qui affichent une hausse de **+16%** et les bénéficiaires du RSA (**+19,4%**).

Les 15 métiers les plus recherchés par les demandeurs d'emploi

DEFM catégorie A	septembre 2013	Poids (métier / total des métiers)	Evolution annuelle
K2204 Nettoyage de locaux	835	4.0%	21.5%
K1303 Assistance auprès d'enfants	747	3.6%	12.3%
K1304 Services domestiques	613	2.9%	13.3%
N1103 Magasinage et préparation de commandes	588	2.8%	12.2%
D1214 Vente en habillement et accessoires de la personne	539	2.6%	7.2%
J1301 Personnel polyvalent des services hospitaliers	420	2.0%	6.3%
M1607 Secrétariat	419	2.0%	1.0%
N1105 Manutention manuelle de charges	393	1.9%	18.7%
A1203 Entretien des espaces verts	348	1.7%	9.8%
F1606 Peinture en bâtiment	325	1.6%	19.0%
H3302 Opérations manuelles d'assemblage, tri ou emballage	307	1.5%	7.7%
N4105 Conduite et livraison par tournées sur courte distance	307	1.5%	9.6%
A1414 Horticulture et maraîchage	306	1.5%	5.9%
M1602 Opérations administratives	301	1.4%	2.0%
D1507 Mise en rayon libre-service	281	1.3%	16.1%

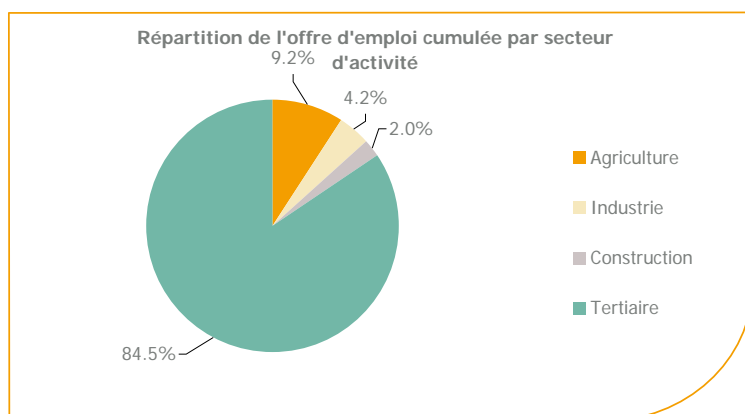
Source : Pôle Emploi Persee

A fin septembre 2013, les métiers les plus recherchés par les demandeurs d'emploi se trouvent essentiellement dans ces trois secteurs :

- « Services à la personne et à la collectivité » avec les métiers « Nettoyage de locaux » (835 demandeurs, **21,5%**), « Assistance auprès d'enfants » (747 demandeurs, **+12,3%**) et « Services domestiques » (613 demandeurs, **+13,3%**) ;
- « Transport et logistique » avec les métiers « Magasinage et préparation de commandes » (588 demandeurs, **+12,2%**) et « Manutention manuelle de charges » (393 demandeurs, **+18,7%**) ;
- « Commerce, vente et grande distribution » avec les métiers « Vente en habillement et accessoires de la personne » (539 demandeurs, **+7,2%**) et « Mise en rayon libre-service » (281 demandeurs, **+16,1%**).

Les offres d'emploi enregistrées (OEE) par secteur d'activité et par contrat de travail

REPARTITION DE L'OFFRE D'EMPLOI PAR SECTEUR D'ACTIVITE



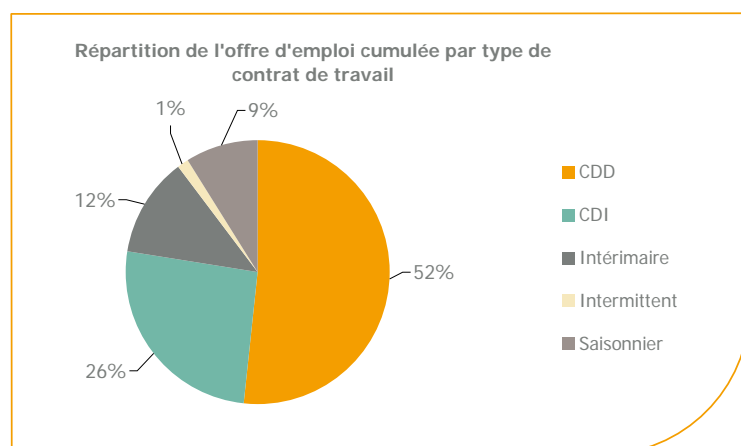
Secteurs	Cumul 12 mois	Evol. Annuelle Cumulée
Agriculture	1 606	7.1%
Industrie	739	-21.8%
Construction	358	-29.2%
Tertiaire	14 774	-7.8%
TOTAL	17 477	-7.9%

Source : Pôle Emploi Persee

Sur un an, d'octobre 2012 à septembre 2013, Pôle emploi a recueilli **17 477** offres d'emploi sur le territoire du bassin d'Angers, soit **7,9%** de moins qu'au cours des douze mois précédents. Plus de **84%** de ces offres sont issues du tertiaire (**14 774** offres) et sont en baisse de **-7,8%** en évolution annuelle. L'industrie qui représente **4,2%** des offres affiche un volume d'offres en baisse (**-21,8%**). L'agriculture représente **9,2%** des offres et la construction **2%**.

A noter : les offres d'emploi intérimaire sont concentrées dans le tertiaire.

REPARTITION DE L'OFFRE D'EMPLOI PAR TYPE DE CONTRAT DE TRAVAIL



Contrats	Cumul 12 mois	Evol. Annuelle Cumulée
CDD	9 047	-0.9%
CDI	4 490	-18.5%
Intérimaire	2 168	-10.8%
Intermittent	195	-69.7%
Saisonnier	1 577	24.5%
TOTAL	17 477	-7.9%

Source : Pôle Emploi Persee

Au regard des types de contrat de travail et de leur poids, la baisse est plus prononcée du côté des offres d'emploi de type contrat à durée indéterminée avec **-18,5%**. Les offres d'emploi de type contrat à durée déterminée et les offres d'emploi intérimaire enregistrent également une baisse en évolution annuelle (**-0,9%** et **-10,8%**). A contrario, les offres d'emploi saisonnier enregistrent une hausse en évolution annuelle de **+24,5%**. Les offres d'emploi de type contrat à durée déterminée représentent la part la plus importante des offres avec **52%**.

Les 15 métiers les plus recherchés par les employeurs

Offres d'Emploi Enregistrées	De octobre 2012 à septembre 2013	Poids (métier / total des métiers)	Evolution annuelle cumulée
K2107 Enseignement général du second degré	1 717	9.8%	33.2%
A1401 Aide agricole de production fruitière ou viticole	1 113	6.4%	10.7%
D1408 Téléconseil et télévente	415	2.4%	3.8%
K2204 Nettoyage de locaux	400	2.3%	-25.5%
N1103 Magasinage et préparation de commandes	396	2.3%	-23.8%
G1803 Service en restauration	381	2.2%	-53.9%
M1601 Accueil et renseignements	360	2.1%	91.5%
K1303 Assistance auprès d'enfants	355	2.0%	-5.3%
G1602 Personnel de cuisine	330	1.9%	-35.9%
K1304 Services domestiques	310	1.8%	-7.5%
N1105 Manutention manuelle de charges	283	1.6%	30.4%
A1414 Horticulture et maraîchage	258	1.5%	43.3%
G1603 Personnel polyvalent en restauration	246	1.4%	-5.7%
M1203 Comptabilité	244	1.4%	-12.5%
H2102 Conduite d'équipement de production alimentaire	214	1.2%	-7.0%

Source : Pôle Emploi Persee

En cumul sur douze mois, les métiers les plus recherchés par les employeurs se trouvent plus particulièrement dans ces trois secteurs :

- « Services à la personne et à la collectivité » avec les métiers « Enseignement général du second degré » (**1 717** offres), « Nettoyage de locaux » (**400** offres) et « Assistance auprès d'enfants » (**355** offres) ;
- « Agriculture et pêche, espaces naturels et espaces verts, soins au animaux » avec les métiers « Aide agricole de production fruitière ou viticole » (**1 113** offres) et « Horticulture et maraîchage » (**258** offres) ;
- « Hôtellerie-restauration, tourisme, loisirs et animation » avec les métiers « Service en restauration » (**381** offres) et « Personnel de cuisine » (**330** offres).

www.observatoire-emploi-paysdelaloire

Le service Statistiques, Etudes et Evaluation est à votre disposition pour tout complément d'information

Contact : Statspdl@pole-emploi.fr

Directeur de publication :
Gwenaël PROUTEAU
Directeur de la rédaction :
Josette BARREAUD
Conception et réalisation :
Service Statistiques, Etudes et
Evaluation – Catherine MOULIN,
Brigitte VIGOUROUX.