

# Analyse du marché du travail

## Bassin de BEAUPREAU

Situation au 31/12/2010



### Faits marquants :

L'évolution annuelle du nombre de demandeurs d'emploi de catégorie A est de **-4,6%** à fin décembre 2010. Le taux d'évolution du bassin de Beaupréau est nettement plus favorable que celui du département **-0,7%**.

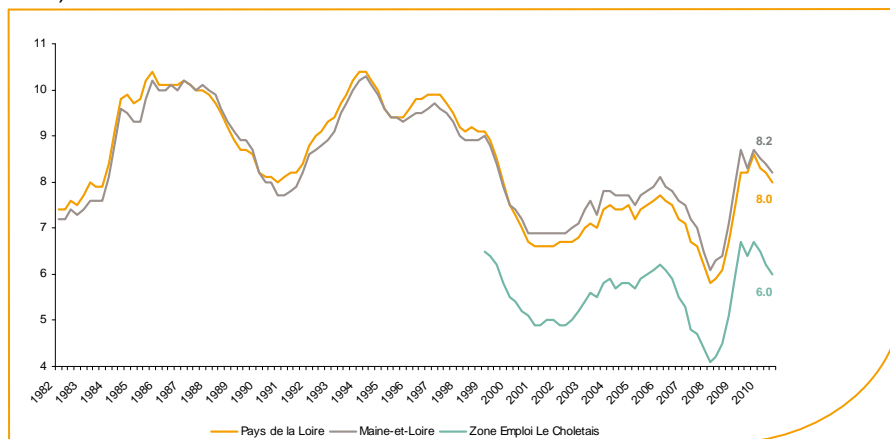
Les demandeurs d'emploi de longue durée, qui représentent **32,3%** des demandeurs d'emploi, sont plus affectés (**+22,8%** de progression annuelle).

**3 800** demandeurs d'emploi (catégories A, B et C) sont comptabilisés à fin décembre sur le bassin de Beaupréau, soit **7,2%** du département.

Au cours des douze derniers mois, Pôle emploi a recueilli **3 500** offres d'emploi soit une hausse de **10,6%** en évolution annuelle.

### Le taux de chômage

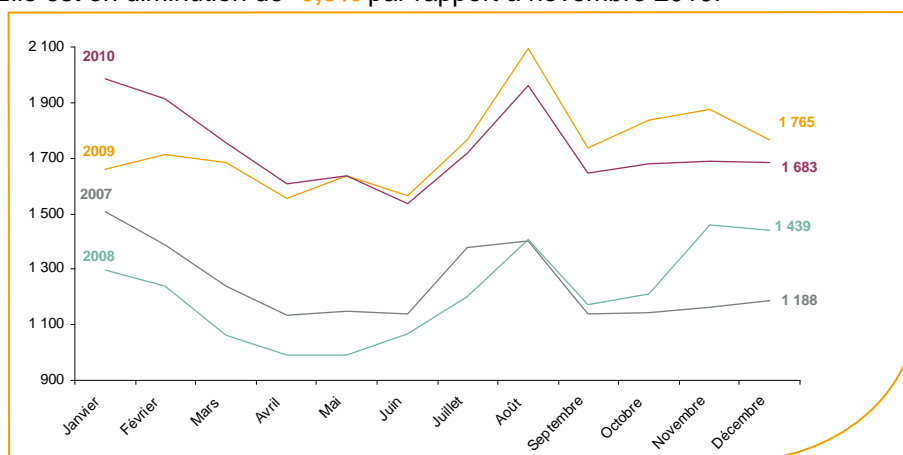
Au troisième trimestre 2010, avec **6%** de la population active, le taux de chômage de la zone d'emploi Le Choletais affiche une valeur inférieure à celle enregistrée au niveau départemental (**8,2%**) et au niveau régional (**8%**). En un an, le taux de chômage a reculé de **0,4 point**, soit une évolution supérieure au département (**0,1 point**) et à la région (**0,2 point**).



Source : INSEE

### Evolution de la demande d'emploi fin de mois de catégorie A (DEFM)

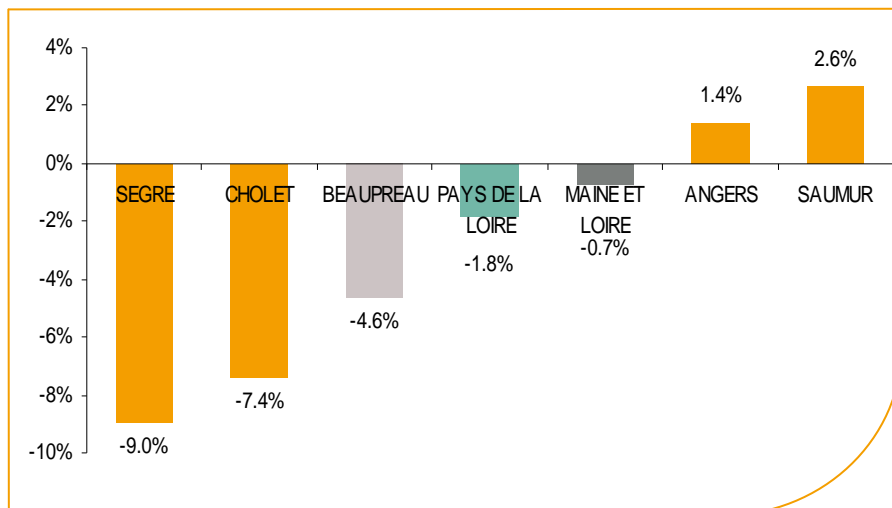
La demande d'emploi de catégorie A en décembre 2010 sur le bassin de Beaupréau affiche une valeur de **1 700** personnes. Elle est en diminution de **-0,5%** par rapport à novembre 2010.



Source : Pôle Emploi SIAD2

## La demande d'emploi en fin de mois (DEFM)

Fin décembre 2010, le nombre de demandeurs d'emploi de catégorie A s'établit à **1 700** personnes, soit une évolution annuelle de **-4,6%** comparativement à décembre 2009. Cette évolution est plus favorable que celle affichée par le département du Maine et Loire (**-0,7%**) et que celle affichée par la région Pays de la Loire (**-1,8%**).

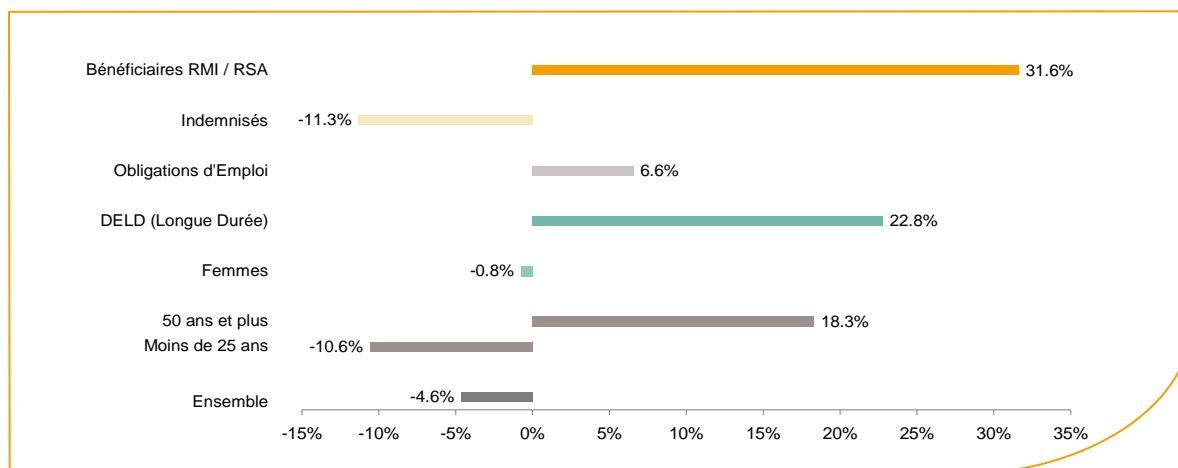


Source : Pôle Emploi SIAD2

Le bassin d'emploi de Beaupréau affiche un taux d'évolution de la demande d'emploi plutôt favorable dans le département derrière le bassin de Cholet et de Segré.

En ajoutant à la catégorie A, les demandeurs d'emploi recensés en catégorie B (**649**) et ceux en catégorie C (**1 474**), le nombre de demandeurs d'emploi se chiffre sur le territoire du bassin d'emploi de Beaupréau à **3 800**, soit une progression de plus de **200** personnes par rapport à décembre 2009 (**+5,8%**).

## Evolution de la DEFM de catégorie A par population



Source : Pôle Emploi SIAD2

Même si l'évolution annuelle de la demande d'emploi de catégorie A s'établit à **-4,6%** en décembre 2010, certaines catégories de population apparaissent plus fragilisées. C'est le cas des demandeurs d'emploi de longue durée et des demandeurs de 50 ans et plus. En un an, le volume des demandeurs d'emploi de longue durée a progressé de **22,8%** par rapport à décembre 2009, et le volume de demandeurs d'emploi de 50 ans et plus a augmenté de **18,3%**.

A contrario le volume des demandeurs de moins de 25 ans a diminué de **10,6%** par rapport à décembre 2009.

## Les 15 métiers les plus recherchés par les demandeurs d'emploi

DEFM catégorie A	décembre 2010	Poids (métier / total des métiers)	Evolution annuelle
K1303 Assistance auprès d'enfants	70	4.2%	-4.1%
N1103 Magasinage et préparation de commandes	51	3.0%	-3.8%
K1304 Services domestiques	49	2.9%	22.5%
A1402 Aide agricole de production légumière ou végétale	47	2.8%	-16.1%
J1301 Personnel polyvalent des services hospitaliers	46	2.7%	17.9%
H3302 Opérations manuelles d'assemblage, tri ou emballage	46	2.7%	-22.0%
K2204 Nettoyage de locaux	45	2.7%	-2.2%
N1105 Manutention manuelle de charges	41	2.4%	-4.7%
A1414 Horticulture et maraîchage	39	2.3%	30.0%
N4101 Conduite de transport de marchandises sur longue distance	35	2.1%	0.0%
M1607 Secrétariat	31	1.8%	14.8%
A1401 Aide agricole de production fruitière ou viticole	31	1.8%	29.2%
D1505 Personnel de caisse	27	1.6%	22.7%
D1214 Vente en habillement et accessoires de la personne	27	1.6%	8.0%
A1203 Entretien des espaces verts	27	1.6%	42.1%

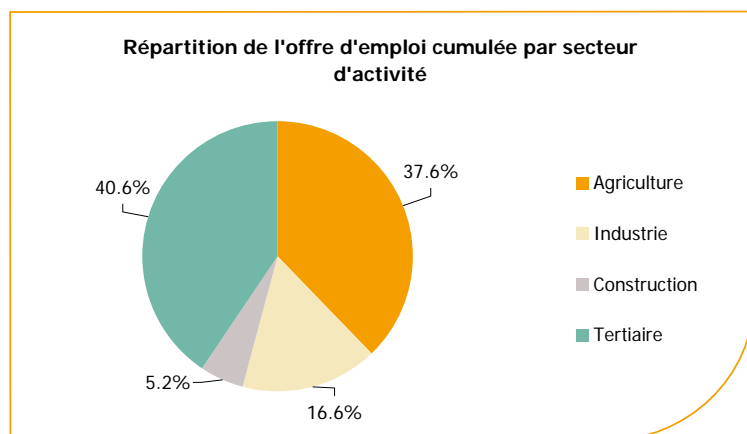
Source : Pôle Emploi SIAD2

A fin décembre 2010, globalement, les métiers les plus recherchés par les demandeurs d'emploi se trouvent dans le secteur « Services à la personne et à la collectivité » (164 demandeurs) avec le métier le plus recherché « Assistance auprès d'enfants » (70 demandeurs). Viennent ensuite ceux du secteur « Agriculture et pêche, espaces naturels et espaces verts, soins aux animaux » (144 demandeurs) avec le métier le plus recherché « Aide agricole de production légumière ou végétale » (47 demandeurs).

La plus forte progression annuelle est enregistrée dans le secteur « Agriculture et pêche, espaces naturels et espaces verts, soins aux animaux » avec le métier : « Entretien des espaces verts » (+42,1%).

## Les offres d'emploi enregistrées (OEE) par secteur d'activité et par contrat de travail

### REPARTITION DE L'OFFRE D'EMPLOI PAR SECTEUR D'ACTIVITE



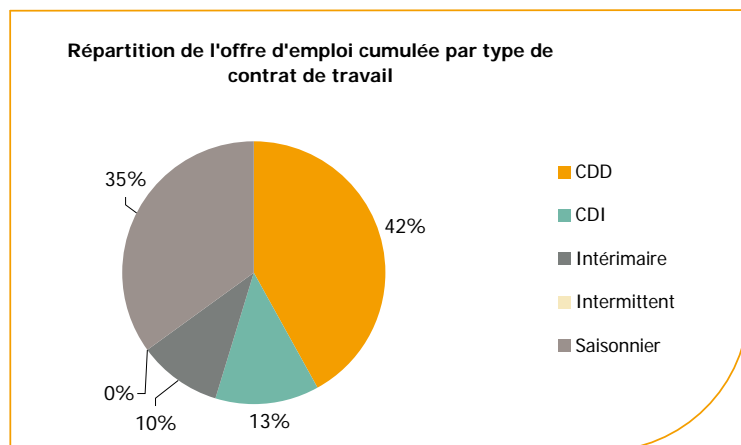
Source : Pôle Emploi SIAD2

Secteurs	Cumul 12 mois	Evol. Annuelle Cumulée
Agriculture	1 318	5.8%
Industrie	580	23.7%
Construction	181	37.1%
Tertiaire	1 422	7.9%
<b>TOTAL</b>	<b>3 501</b>	<b>10.6%</b>

Sur un an, de janvier 2010 à décembre 2010, Pôle emploi a recueilli **3 500** offres d'emploi sur le territoire du bassin de Beaupréau, soit **10,6%** de plus qu'au cours des douze mois précédents. Près des **41%** de ces offres sont issues du tertiaire (**1422** offres) et **37,6%** viennent de l'agriculture. L'industrie représente **16,6%** des offres et seulement **5,2%** viennent de l'industrie.

A noter : les offres d'emploi intérimaires sont concentrées dans le tertiaire.

## REPARTITION DE L'OFFRE D'EMPLOI PAR TYPE DE CONTRAT DE TRAVAIL



Contrats	Cumul 12 mois	Evol. Annuelle Cumulée
CDD	1 473	11.2%
CDI	444	31.8%
Intérimaire	361	10.7%
Intermittent	1	
Saisonnier	1 222	3.8%
<b>TOTAL</b>	<b>3 501</b>	<b>10.6%</b>

Source : Pôle Emploi SIAD2

Au regard des types de contrat de travail, la hausse est plus prononcée du côté des offres d'emploi à contrat à durée indéterminée avec **+31,8%**. Les offres d'emploi à contrat à durée déterminée et les offres d'emploi intérimaire et saisonnier progressent aussi (**+11,2%** et **+10,7%** et **+3,8%**).

La part des offres la plus importante concerne les offres d'emploi à contrat à durée déterminée avec **42%**.

### Les 15 métiers les plus recherchés par les employeurs

Offres d'Emploi Enregistrées	De janvier 2010 à décembre 2010	Poids (métier / total des métiers)	Evolution annuelle cumulée
A1401 Aide agricole de production fruitière ou viticole	696	19.9%	-25.8%
A1405 Arboriculture et viticulture	511	14.6%	4158.3%
H3302 Opérations manuelles d'assemblage, tri ou emballage	318	9.1%	27.2%
N4101 Cond. de transport de marchandises sur longue distance	87	2.5%	89.1%
A1409 Élevage de lapins et volailles	58	1.7%	346.2%
J1301 Personnel polyvalent des services hospitaliers	48	1.4%	-9.4%
K2204 Nettoyage de locaux	47	1.3%	27.0%
K1304 Services domestiques	45	1.3%	-26.2%
J1501 Soins d'hygiène, de confort du patient	45	1.3%	-11.8%
K1303 Assistance auprès d'enfants	44	1.3%	12.8%
M1603 Distribution de documents	43	1.2%	19.4%
N1105 Manutention manuelle de charges	42	1.2%	500.0%
J1506 Soins infirmiers généralistes	39	1.1%	2.6%
G1602 Personnel de cuisine	35	1.0%	9.4%
H2206 Réalisation de menuiserie bois et tonnellerie	35	1.0%	12.9%

Source : Pôle Emploi SIAD2

En cumul sur douze mois, les métiers les plus recherchés par les employeurs se trouvent en grande majorité dans le secteur « Agriculture et pêche, espaces naturels et espaces verts, soins aux animaux » (**1265** offres) avec les métiers les plus recherchés « Aide agricole de production fruitière ou viticole » (**696** offres) et « Arboriculture et viticulture » (**511** offres). Viennent ensuite ceux du secteur de « l'industrie » (**353** offres) avec le métier le plus recherché « Opérations manuelles d'assemblage, tri ou emballage » (**318** offres).

[www.pole-emploi.fr](http://www.pole-emploi.fr)

Le service Statistiques, Etudes et Evaluation est à votre disposition pour tout complément d'information  
Contact : herve.bonnet@pole-emploi.fr

Directeur de publication :  
Gwenaël PROUTEAU  
Directeur de la rédaction :  
Hervé BONNET  
Conception et réalisation :  
Service Statistiques, Etudes et  
Evaluation – Catherine MOULIN,  
Brigitte VIGOUROUX.